

**UCHWAŁA NR XXXVIII/291/10  
RADY MIEJSKIEJ W ŻMIGRODZIE  
z dnia 09 lipca 2010 roku**

**w sprawie uchwalenia jednolitego tekstu Statutu Publicznego Zespołu  
Zakładów Lecznictwa Ambulatoryjnego w Żmigrodzie.**

Na podstawie art. 18 ust. 2 pkt 15 ustawy z dnia 2 marca 1990 roku o samorządzie gminnym (tekst jedn. 2001 r. Dz. U. Nr 142 poz. 1591 ze zm.) oraz art. 39 ust. 2 i 3 ustawy z dnia 30 sierpnia 1991 r. o zakładach opieki zdrowotnej (tekst jednolity z 2007 r. dz. U. Nr 14, poz. 89) Rada Miejska w Żmigrodzie postanawia:

§1. Zatwierdzić jednolity tekst Statutu Publicznego Zespołu Zakładów Lecznictwa Ambulatoryjnego w Żmigrodzie, stanowiący załącznik do niniejszej Uchwały.

§2. Traci moc uchwała Nr XXVI/244/05 Rady Miejskiej w Żmigrodzie z dnia 29 kwietnia 2005 roku w sprawie uchwalenia jednolitego tekstu Statutu Publicznego Zespołu Zakładów Lecznictwa Ambulatoryjnego w Żmigrodzie.

§3. Uchwała wchodzi w życie z dniem podjęcia.

PRZEWODNICZĄCY  
RADY MIEJSKIEJ  
w Żmigrodzie  
mgr inż. Jan Czuchowicz

# **S T A T U T**

## **PUBLICZNEGO ZESPOŁU ZAKŁADÓW LECZNICTWA AMBULATORYJNEGO W ŻMIGRODZIE**

### **§ 1.**

Publiczny Zespół Zakładów Lecznictwa Ambulatoryjnego w Żmigrodzie zwany dalej "Zespołem" jest samodzielnym publicznym zakładem opieki zdrowotnej.

### **§ 2.**

1. Organem założycielskim Zespołu jest Gmina Żmigród.

### **§ 3.**

Zespół działa na podstawie:

1. Zarządzenia Nr 185 Wojewody Wrocławskiego z dnia 20.12.1996 r. w sprawie utworzenia Publicznego Zespołu Zakładów Lecznictwa Ambulatoryjnego w Żmigrodzie,
2. Zarządzenia Nr 226 Wojewody Wrocławskiego z dnia 26.10.1998 r. w sprawie przekształcenia Publicznego Zespołu Zakładów Lecznictwa Ambulatoryjnego w Żmigrodzie z jednostki budżetowej w samodzielny zakład.
3. niniejszego statutu.

### **§ 4.**

1. Zespół uzyskał osobowość prawną po wpisaniu do rejestru publicznych zakładów opieki zdrowotnej prowadzonych przez Sąd Rejonowy dla Wrocławia

- Fabryczna Wydział VI Gospodarczy Rejestrowy pod Nr Rej. PZOZ 40.  
2. Zespół został zarejestrowany w Krajowym Rejestrze Sądowym pod numerem  
KRS: 0000034692.

### **§ 5.**

Siedzibą Zespołu jest miasto Żmigród, ul. Lipowa 4.

### **§ 6.**

1. Zespół swym działaniem obejmuje gminę i miasto Żmigród .
2. Obszar może być poszerzony o zawarte porozumienia bądź zawarte zlecenia.

### **§ 7.**

Celem Zespołu jest udzielanie świadczeń zdrowotnych, zapobieganie powstawania chorób i urazów, szerzenie oświaty oraz w miarę możliwości kształcenie osób wykonujących zawody medyczne.

### **§ 8.**

1. Świadczeniami zdrowotnymi udzielanymi przez Zespół są w szczególności:

- 1) badania i porady lekarskie oraz orzekanie o stanie zdrowia,
- 2) leczenie,
- 3) opieka nad kobietą ciężarną oraz noworodkiem,
- 4) szczepienia ochronne i inne działania zapobiegawcze,
- 5) pielęgnacja chorych,
- 6) pielęgnacja i opieka osób niepełnosprawnych,
- 7) czynności z zakresu stomatologii zachowawczej,
- 8) sprawowanie opieki lekarsko-pielęgnacyjnej w szkołach i przedszkolach,
- 9) prowadzenie działalności profilaktycznej i oświatowo-wychowawczej.
- 10) współpraca z zakładami stacjonarnej opieki zdrowotnej w zakresie zachowania ciągłości opieki zdrowotnej nad chorymi oraz położnicami

i noworodkami,

11) zapewnienie podstawowej opieki zdrowotnej w domu obłożnie chorego (opieki lekarskiej i pielęgniarstwa),

12) wykonywanie badań profilaktycznych pracowników kierowanych przez zakłady pracy zgodnie z obowiązującymi w tym względzie przepisami.

2. Zakres i rodzaj udzielanych świadczeń zdrowotnych może być poszerzony o zawarte porozumienia bądź przyjęte zlecenia.

### § 9.

W realizacji zadań określonych w § 8 niniejszego Statutu Zespół współpracuje z:

- innymi zakładami opieki zdrowotnej,
- stacjami sanitarno-epidemiologicznymi,
- gminnymi ośrodkami pomocy społecznej,
- organizacjami, fundacjami i stowarzyszeniami działającymi na rzecz opieki zdrowotnej.

### § 10.

W skład Zespołu wchodzi:

I. Przychodnia Specjalistyczna w Żmigrodzie posiadająca -  
poradnie podstawowej opieki zdrowotnej:

1. Poradnia lekarza POZ
2. Gabinet pielęgniarki środowiskowej
3. Gabinet położnej środowiskowej
4. Gabinet medycyny szkolnej
5. Punkt szczepień
6. Gabinet zabiegowy

poradnie specjalistyczne:

7. Poradnia dermatologiczna
8. Poradnia neurologiczna
9. Poradnia ginekologiczno-położnicza
10. Poradnia chirurgii ogólnej
11. Poradnia okulistyczna
12. Poradnia otolaryngologiczna
13. Poradnia zdrowia psychicznego
14. Poradnia stomatologiczna
15. Poradnia ortopedii i traumatologii narządu ruchu

oraz gabinety diagnostyczne:

16. Pracownia diagnostyki laboratoryjnej
17. Pracownia USG
18. Pracownia rentgenodiagnostyki ogólnej

Schemat Organizacyjny Przychodni Specjalistycznej w Żmigrodzie przy ul. Lipowej 4 stanowi Załącznik nr 1 do niniejszego Statutu.

**II.** Wiejski Ośrodek Zdrowia w Barkowie posiadający poradnie podstawowej opieki zdrowotnej:

19. Poradnia lekarza POZ
20. Gabinet pielęgniarki środowiskowej
21. Punkt szczepień
22. Gabinet zabiegowy
23. Poradnia stomatologiczna
24. Punkt pobrań materiałów do badań

Schemat Organizacyjny Wiejskiego Ośrodka Zdrowia w Barkowie stanowi Załącznik nr 2 do niniejszego Statutu.

**III.** Wiejski Ośrodek Zdrowia w Korzeńsku posiadający poradnie podstawowej opieki zdrowotnej:

25. Poradnia lekarza POZ

26. Gabinet pielęgniarki środowiskowej

27. Punkt szczepień

28. Gabinet zabiegowy

29. Punkt pobrań materiałów do badań

Schemat Organizacyjny Wiejskiego Ośrodka Zdrowia w Korzeńsku stanowi Załącznik nr 3 do niniejszego Statutu.

IV. Wiejski ośrodek Zdrowia w Powidzku posiadający poradnie podstawowej opieki zdrowotnej:

30. Poradnia lekarza POZ

31. Gabinet pielęgniarki środowiskowej

32. Punkt szczepień

33. Gabinet zabiegowy

34. Punkt pobrań materiałów do badań

Schemat Organizacyjny Wiejskiego Ośrodka Zdrowia w Powidzku stanowi Załącznik nr 4 do niniejszego Statutu.

#### **§ 11.**

Szczegółową organizację wewnętrzną i zadania Zespołu określa regulamin porządkowy ustalony przez Dyrektora Zespołu i zatwierdzony przez Radę Społeczną zakładu.

Załącznik Nr 5 do niniejszego Statutu określa strukturę organizacyjną Publicznego Zespołu Zakładów Lecznictwa Ambulatoryjnego w Żmigrodzie.

#### **§ 12.**

Organami Publicznego Zespołu Zakładów Lecznictwa Ambulatoryjnego w Żmigrodzie są:

1. Rada Społeczna.
2. Dyrektor.

**§ 13.**

Do zadań Rady Społecznej należy:

1. przedstawienie podmiotowi, który utworzył publiczny zakład opieki zdrowotnej wniosków i opinii w sprawach:
  - a/ zmiany lub rozwiązania umowy o udzielanie publicznego zamówienia na świadczenia zdrowotne,
  - b/ zbycia środka trwałego oraz zakupu lub przyjęcia darowizny nowej aparatury i sprzętu medycznego,
  - c/ związanych z przekształceniem lub likwidacją zakładu, jego przebudową, rozszerzeniem lub ograniczeniem działalności,
  - d/ przyznawania dyrektorowi zakładu nagród,
  - e/ rozwiązywania stosunku pracy lub umowy cywilnoprawnej o zarządzanie Zespołem z dyrektorem zakładu,
2. przedstawienie dyrektorowi Zespołu wniosków i opinii w sprawach ;
  - a/ planu finansowego i inwestycyjnego,
  - b/ rocznego sprawozdania z realizacji planu inwestycyjnego i finansowego,
  - c/ kredytów bankowych lub dotacji,
  - d/ podziału zysku,
3. uchwalenie regulaminu swojej działalności oraz przedkładanie regulaminu do zatwierdzenia podmiotowi, który utworzył zakład,
4. zatwierdzenie regulaminu porządkowego Zespołu,
5. dokonanie okresowych analiz skarg i wniosków wnoszonych przez osoby korzystające ze świadczeń Zespołu, z wyłączeniem spraw podlegających nadzorowi medycznemu,
6. przedstawianie wniosków organowi finansującemu określony zakres działalności, w którego imieniu Rada Społeczna wykonuje swoje zadania.

**§ 14.**

## 1. Dyrektor Zespołu:

- kieruje działalnością Zespołu i ponosi odpowiedzialność za jego zarządzanie,
- reprezentuje Zespół na zewnątrz,
- nawiązuje i rozwiązuje stosunki pracy z pracownikami Zespołu oraz podejmuje inne decyzje wynikające ze stosunku pracy,
- podejmuje decyzje dotyczące funkcjonowania Zespołu samodzielnie i ponosi za nie odpowiedzialność,
- uczestniczy w posiedzeniach Rady Społecznej.

## 3. Burmistrz nawiązuje z dyrektorem stosunek pracy na podstawie powołania, umowy o pracę lub na podstawie umowy cywilnoprawnej.

**§ 15.**

## 1. Radę Społeczną Publicznego Zespołu Zakładów Lecznictwa Ambulatoryjnego powołuje i odwołuje Rada Miejska w Żmigrodzie.

## 2. W skład Rady Społecznej w liczbie pięć osób wchodzi:

a) jako przewodniczący Rady – burmistrz lub osoba przez niego wyznaczona

b) jako członkowie Rady - 1 przedstawiciel Wojewody Dolnośląskiego  
- 3 przedstawicieli wyłonionych przez Radę Miejską w Żmigrodzie.

## 3. Kadencja Rady Społecznej trwa zgodnie z kadencją Samorządu Terytorialnego.

## 4. Skład Rady Społecznej może ulec zmianie wskutek:

a) śmierci członka Rady,

b) ubezwłasnowolnienia członka Rady,

c) zrzeczenia się członkostwa przez członka Rady,

d) prawomocnego wyroku sądu orzeczonego za przestępstwa popełnione



przez członka Rady z chęci zysku lub innych pobudek,  
 e) trzykrotna nieobecność następująca po sobie członka Rady  
 na posiedzeniach.

5. Sposób zwoływania posiedzeń Rady Społecznej, tryb pracy i podejmowania  
 uchwał określa regulamin Rady Społecznej.

### § 16.

Gospodarka finansowa Publicznego Zespołu Zakładów Lecznictwa  
 Ambulatoryjnego w Żmigrodzie jest prowadzona w formie samodzielnego zakładu,  
 pokrywającego z posiadanych środków i uzyskiwanych przychodów koszty  
 działalności i zobowiązania.

### § 17.

Zespół może uzyskać środki finansowe:

1. z odpłatnych świadczeń zdrowotnych udzielanych w szczególności na zlecenie
  - a/ organu, który utworzył zakład lub innych organów uprawnionych na podstawie odrębnych przepisów,
  - b/ osób objętych ubezpieczeniem innym niż ubezpieczenie społeczne,
  - c/ instytucji ubezpieczeniowych,
  - d/ zakładów pracy, organizacji społecznych i innych instytucji,
  - e/ innych zakładów opieki zdrowotnej,
  - f/ osób fizycznych nie objętych ubezpieczeniem lub za świadczenie nie przysługujące w ramach ubezpieczenia,
2. na realizację zadań i programów zdrowotnych,
4. z wydzielonej działalności gospodarczej innej niż wymieniona w § 8:
  - za wykonywanie świadczeń medycznych ponadstandardowych
  - dochody z czynszów mieszkaniowych
  - dochody z wynajmu gabinetów.

4. z darowizn, zapisów, spadków oraz ofiarności publicznej, także pochodzenia zagranicznego, z zastrzeżeniem wynikającym z art.42 ustawy o zakładach opieki zdrowotnej.

### **§ 18.**

1. Zespół może otrzymać dotacje budżetowe na :

- 1/ realizację zadań w zakresie zapobiegania chorobom i urazom lub innych programów zdrowotnych oraz promocji zdrowia,
  - 2/ pokrycie kosztów kształcenia i podnoszenia kwalifikacji osób wykonujące zawody medyczne,
  - 3/ inwestycje, w tym zakup wysokospecjalistycznej aparatury i sprzętu medycznego,
  - 4/ cele szczególne, przyznawane na podstawie odrębnych przepisów.
2. Dotacje wymienione w ust.1 przyznaje organ, który utworzył Zespół.

### **§ 19.**

Zespół gospodaruje samodzielnie przekazanymi w nieodpłatne użytkowanie nieruchomościami i majątkiem Skarbu Państwa, komunalnym oraz majątkiem własnym ( otrzymanym, zakupionym ).

### **§ 20.**

W sprawach nieuregulowanych niniejszym Statutem mają zastosowanie odpowiednie postanowienia ustawy o zakładach opieki zdrowotnej i przepisy wydane na jej podstawie.

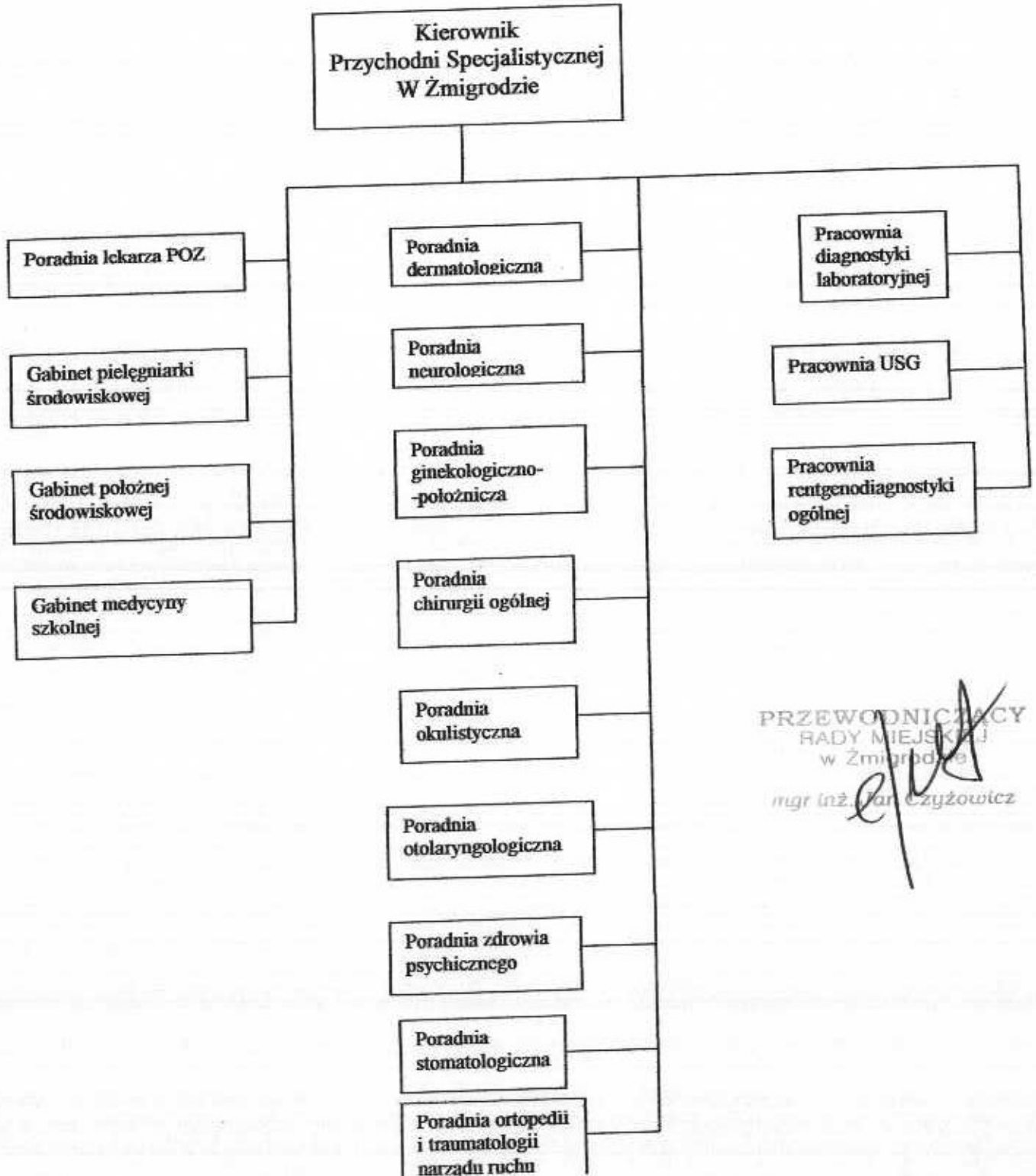
### **§ 21.**

1. Statut wchodzi w życie z dniem zatwierdzenia przez Radę Miejską w Żmigrodzie.

2. Traci moc Statut zatwierdzony Uchwałą Nr XXVI/244/05 z dnia 29 kwietnia 2005 roku w sprawie uchwalenia jednolitego tekstu Statutu Publicznego Zespołu Zakładów Lecznictwa Ambulatoryjnego w Żmigrodzie.

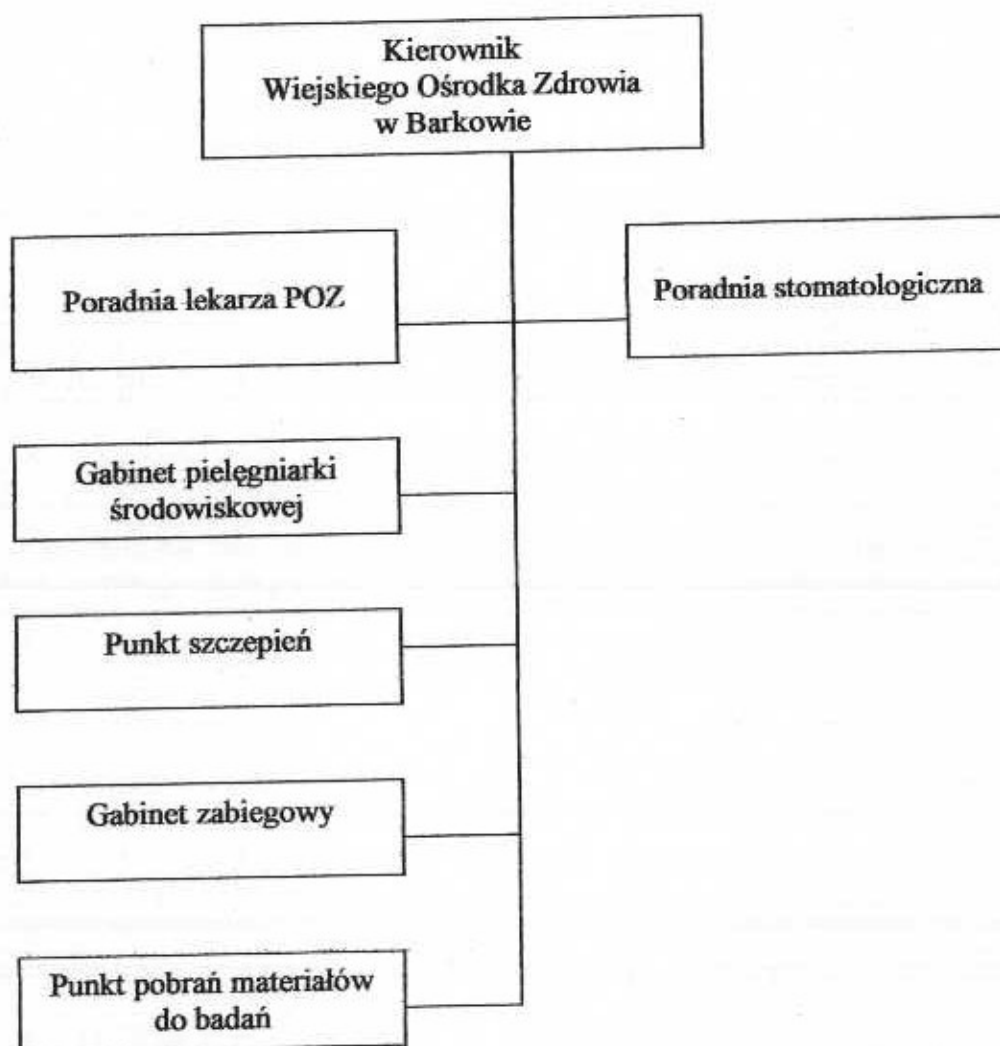
PRZEWODNICZĄCY  
RADY MIĘDZYGMINNEJ  
w Żmigrodzie  
  
mgr inż. Jan Czyżowicz

**Schemat Organizacyjny  
Przychodni Specjalistycznej  
w Żmigrodzie przy ul. Lipowej 4**



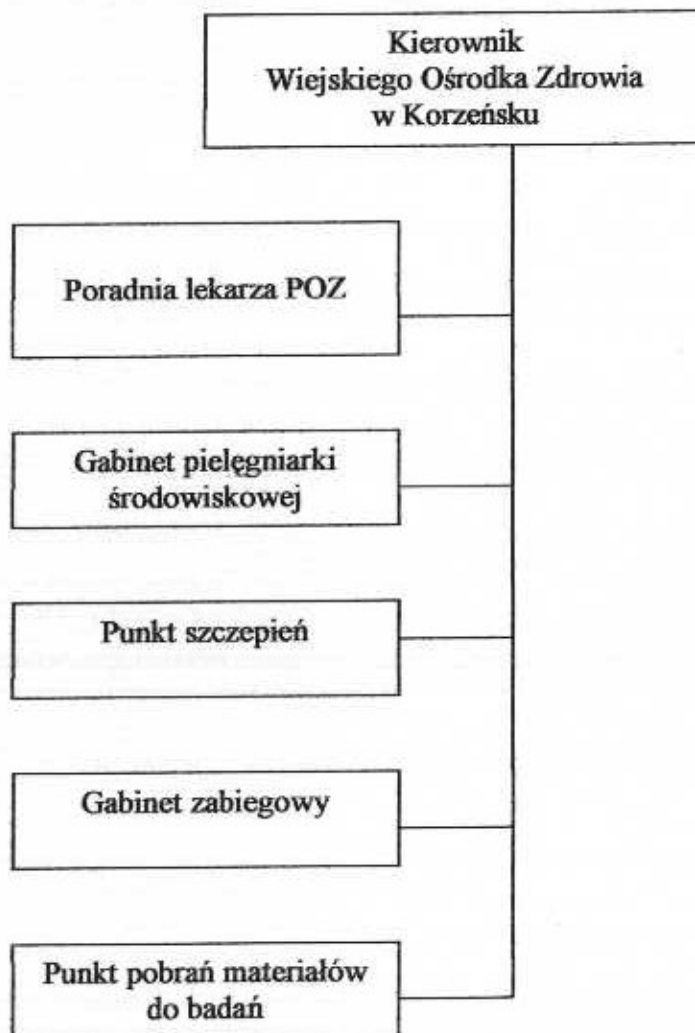
PRZEWODNICZĄCY  
RADY MIEJSKIEJ  
w Żmigrodzie  
*mgr inż. Jan Czyżowicz*

### Schemat organizacyjny Wiejskiego Ośrodka Zdrowia w Barkowie



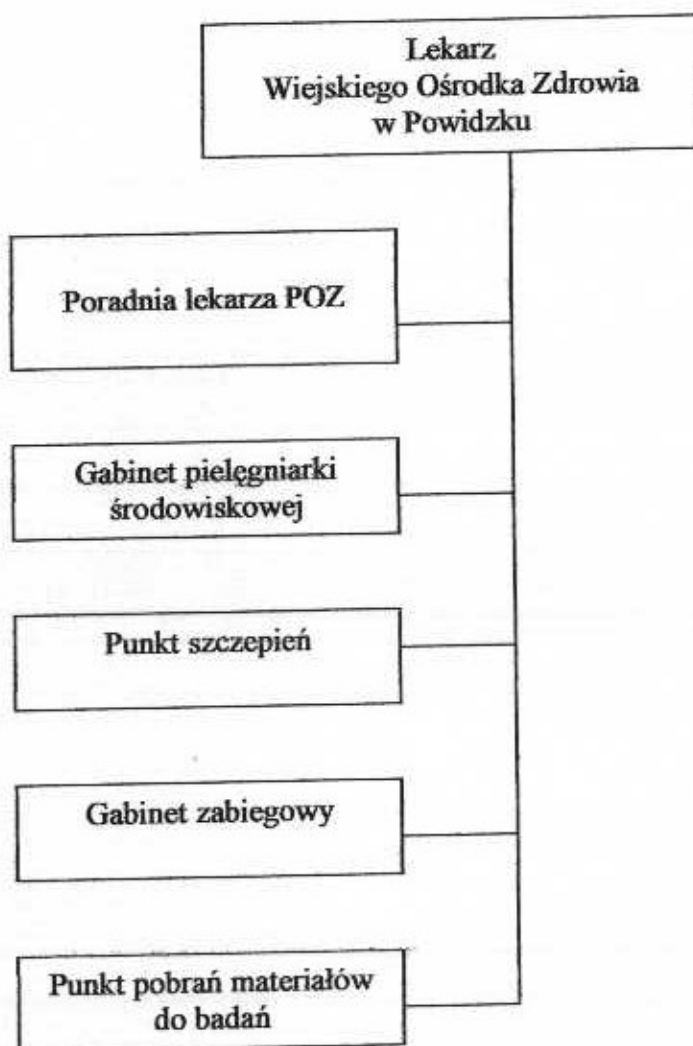
PRZEWODNICZĄCY  
RADY MIEJSKIEJ  
w Żmigrodzie  
mgr inż. Jan Czyżowicz

**Schemat organizacyjny  
Wiejskiego Ośrodka Zdrowia  
w Korzeńsku**



PRZEWODNICZĄCY  
RADY MIEJSKIEJ  
w Żmigrodzie  
mgr inż. Jan Czyżowicz

### Schemat organizacyjny Wiejskiego Ośrodka Zdrowia w Powidzku



PRZEWODNICZĄCY  
RADY MIEJSKIEJ  
w Żmigrodzie  
mgr inż. Jan Czyżowicz

**Schemat Organizacyjny  
Publicznego Zespołu Zakładów Lecznictwa Ambulatoryjnego  
w Żmigrodzie przy ul. Lipowej 4**

