

**UCHWAŁA NR XXXVIII/295/10  
RADY MIEJSKIEJ W ŻMIGRODZIE**

z dnia 9 lipca 2010 r.

**w sprawie zatwierdzenia "Planu Odnowy Miejscowości Garbce"**

Na podstawie art. 18 ust. 2 pkt 6 ustawy z dnia 8 marca 1990 roku o samorządzie gminnym (tekst jednolity z dnia 2001 roku Dz. U. 142 poz. 1591 z późniejszymi zmianami) Rada Miejska w Żmigrodzie uchwala co następuje:

- § 1. Zatwierdza "Plan Odnowy Miejscowości Garbce" stanowiący załącznik do niniejszej uchwały.
- § 2. Wykonanie uchwały powierza się Burmistrzowi Gminy Żmigród.
- § 3. Uchwała wchodzi w życie z dniem podjęcia.

PRZEWODNICZĄCY  
RADY MIEJSKIEJ  
w Żmigrodzie  
mgr inż. Jan Czyżowicz



Program  
Rozwoju  
Obszarów  
Wiejskich  
na lata 2007-2013



# PLAN ODNOWY MIEJSCOWOŚCI

RADA MIEJSKA W ŻMIGROBZIE  
Plac Wojska Polskiego 2-3  
55-140 Żmigród

## GARBCE

### NA LATA 2010-2017



**Gmina Żmigród**

**Powiat Trzebnicki**

**Województwo Dolnośląskie**

**Czerwiec 2010 r.**

# SPIS TREŚCI

<b>I. Wstęp .....</b>	<b>3</b>
<b>II. Charakterystyka miejscowości .....</b>	<b>5</b>
<b>III. Inwentaryzacja zasobów .....</b>	<b>8</b>
<b>IV. Analiza SWOT .....</b>	<b>16</b>
<b>V. Opis planowanych zadań inwestycyjnych i przedsięwzięć aktywizujących społeczność lokalną w perspektywie 7 lat .....</b>	<b>17</b>
<b>VI. Opis planowanego przedsięwzięcia .....</b>	<b>18</b>

# I. Wstęp

Podstawą rozwoju miejscowości Garbce jest dokument pn. „Plan Odnowy Miejscowości Garbce”, który określa misję, cele i kierunki działania wraz z zadaniami inwestycyjnymi na lata 2010 - 2017. Dokument ten został poddany ocenie mieszkańców, a następnie uchwalony przez nich na zebraniu wiejskim oraz przez Radę Miejską w Żmigrodzie.

Plan wpisuje się w cel strategiczny Narodowych Strategicznych Ram Odniesienia na lata 2007 – 2013, jakim jest „tworzenie warunków dla wzrostu konkurencyjności gospodarki polskiej opartej na wiedzy i przedsiębiorczości, zapewniającej wzrost zatrudnienia oraz wzrost poziomu spójności społecznej, gospodarczej i przestrzennej”. Powyższy cel strategiczny realizowany jest przez 6 celów horyzontalnych. Plan Odnowy Miejscowości Garbce ma odniesienie do celu: „wyrównanie szans rozwojowych i wspomaganie zmian strukturalnych na obszarach wiejskich”.

Plan jest spójny z Programem Rozwoju Obszarów Wiejskich na lata 2007-2013, w szczególności w odniesieniu do Osi 3 „Jakość życia na obszarach wiejskich i różnicowanie gospodarki wiejskiej”, w zakresie realizacji działania „Odnowa i rozwój wsi”.

W zakresie realizacji Strategii Rozwoju Województwa Dolnośląskiego Plan wpisuje się w realizację celu zasadniczego jakim jest: „żyć w spokoju ducha, w zgodzie z ludźmi i w harmonii z naturą.” Jest zgodny z pięcioma celami strategicznymi: integracją dolnośląską, renesansem cywilizacyjnym, społeczeństwem obywatelskim, innowacyjną gospodarką i otwarciem na świat. Ponadto służy realizacji misji województwa, jaką jest stwarzanie warunków do osiągnięcia zrównoważonego i trwałego rozwoju zgodnego ze standardami Unii Europejskiej poprzez optymalne wykorzystanie wszystkich dostępnych walorów województwa oraz wynegocjowanych przez Polskę warunków akcesji.

Dokument jest spójny ze Strategią Zrównoważonego Rozwoju Miasta i Gminy Żmigród do roku 2014 i jej głównymi celami: ładem środowiskowym, ładem społecznym, ładem gospodarczym i ładem zarządzania.

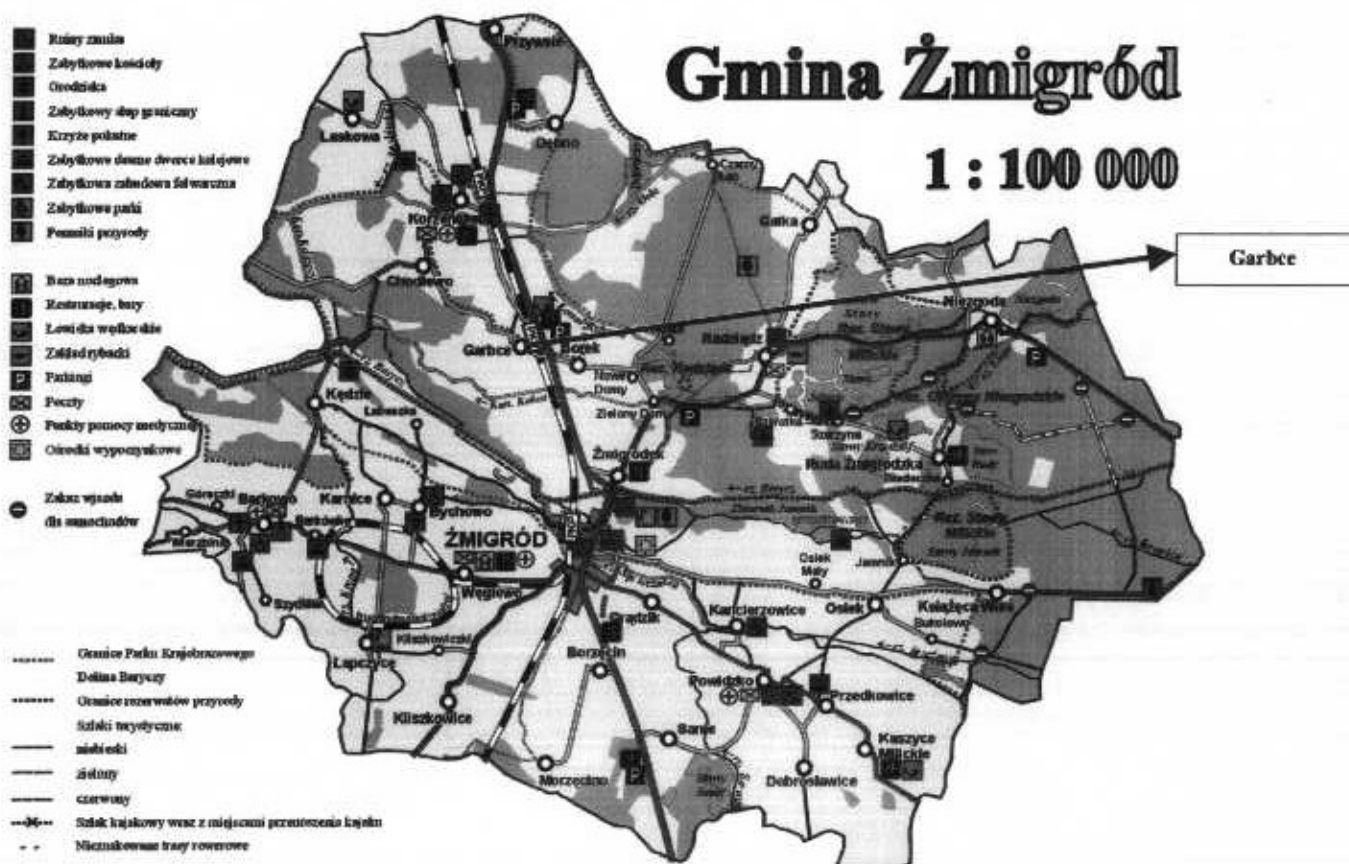
Plan odnowy miejscowości Garbce został przygotowany zgodnie z wytycznymi Rozporządzenia Ministra Rolnictwa i Rozwoju Wsi z dnia 14 lutego 2008 r. w sprawie szczegółowych warunków i trybu przyznawania pomocy finansowej w ramach działania „Odnowa i rozwój wsi”, objętego Programem Rozwoju Obszarów Wiejskich na lata 2007 -2013”.

Plan Odnowy Miejscowości Garbce obejmuje swoim zasięgiem obszar tej miejscowości. Niniejsze opracowanie zawiera charakterystykę miejscowości, inwentaryzację zasobów służącą ujęciu stanu rzeczywistego, analizę SWOT czyli mocne i słabe strony miejscowości, planowane kierunki rozwoju, oraz przedsięwzięcia wraz z szacunkowym kosztorysem i harmonogramem działań.

## II. Charakterystyka miejscowości

Miejscowość Garbce położona jest na północno-środkowej części Gminy Żmigród, w powiecie trzebnickim w województwie dolnośląskim. Przez miejscowość przebiega droga krajowa nr 5 relacji Wrocław – Poznań oraz linia kolejowa E-59, które są jednymi z głównych traktów transportowych kraju. Garbce są miejscowością rolniczą, otoczoną polami uprawnymi w większości IV klasy użytkowej.

Rys. 1 Lokalizacja miejscowości Garbce na tle Gminy Żmigród



Źródło: strona internetowa [www.zmigrod.com.pl](http://www.zmigrod.com.pl)

Garbce charakteryzuje się historyczną zabudową zagrodową. Budynki zlokalizowane są wzdłuż jednej ulicy, co jest charakterystyczne dla miejscowości powstających na przełomie wieku XIX i XX w państwie Niemieckim. Zarówno budynki gospodarcze jak i mieszkalne w całości murowane są z cegieł o charakterystycznych dwuspadowych dachach krytych dachówką ceramiczną lub betonową w kolorze czerwonym.

*Zdjęcie 1. Zabudowa miejscowości Garbce*



Po II wojnie światowej w miejscowości Garbce nie straciły nic z przed wojennej świetności, a nowo powstająca zabudowa wkomponowała się idealnie w istniejący układ wioski.

W centrum miejscowości znajduje się Młyn Zbożowy który jest charakterystyczną budowlą i punktem rozpoznawczym m. Garbce. Do dnia dzisiejszego jest największym działającym młynem w gminie Żmigród. Na szczycie komina młynnego znajduje się gniazdo cenionego w Polsce i naszym regionie bociana zwiastuna wiosny i dobrobytu.

Na zachód od miejscowości znajduje się ewangelicki cmentarz, który jest zaniedbany i wymaga rekonstrukcji.

Zdjęcie 2. Młyn Zbożowy





### III. Inwentaryzacja zasobów

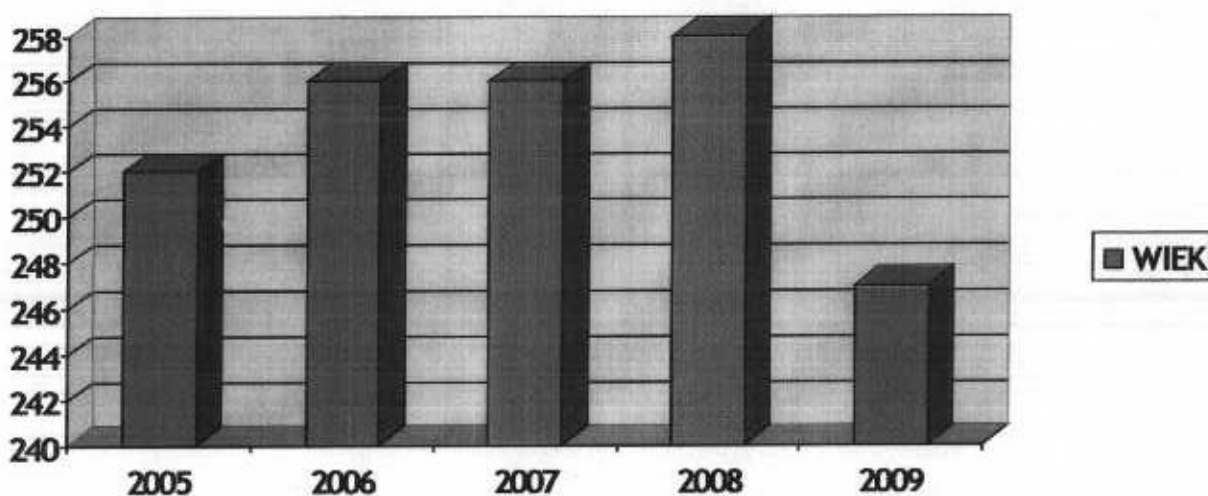
Miejscowość Garbce zamieszkuje obecnie 247 osoby (stan na 31.12.2009 r.), Demografię ludności w miejscowości przedstawiają poniższe tabele i wykresy.

Tabela 1. Stan ludności miejscowości Garbce (na dzień 31.12.2009 r.)

WYSZCZEGÓLNIENIE	Liczby
Stan ludności ogółem, w tym:	<b>247</b>
Kobiety	<b>131</b>
Mężczyźni	<b>116</b>
Urodzenia ogółem w 2009 r.	<b>3</b>
Zgony ogółem w 2009 r.	<b>6</b>

Źródło: opracowanie na podstawie danych z Urzędu Miejskiego w Żmigrodzie.

Rys 2. Struktura ludności w latach 2005-2009.



Źródło: opracowanie na podstawie danych z Urzędu Miejskiego w Żmigrodzie.

Z powyższego wykresu zauważyć można spadek liczby mieszkańców zamieszkujących sołectwo Garbce. W porównaniu roku 2009 do roku 2005 liczba mieszkańców zmniejszyła się o 5 osób. Spadek liczby mieszkańców spowodowany jest migracją ludzi do dużych miast, w związku z możliwością znalezienia lepszej pracy.

**Tabela 2. Struktura ludności w przedziałach wiekowych w latach 2005-2009**

<b>Wiek</b>	<b>2005</b>	<b>2006</b>	<b>2007</b>	<b>2008</b>	<b>2009</b>
<b>przedprodukcyjny</b>	60	57	57	60	55
<b>produkcyjny</b>	153	151	151	152	151
<b>poprodukcyjny</b>	43	48	48	46	41
<b>Razem</b>	252	256	256	258	247

*Źródło: opracowanie na podstawie danych z Urzędu Miejskiego w Żmigrodzie.*

Z analizy tabeli wynika, iż ludność w wieku przedprodukcyjnym stanowi 22,27%, w wieku produkcyjnym 61,13%, a w wieku poprodukcyjnym 16,60%. Relacja tych liczb jest korzystna, świadczy to o stosunkowo młodym społeczeństwie.

W miejscowości Garbce według danych Powiatowego Urzędu Pracy w Trzebnicy, zarejestrowanych bezrobotnych na dzień 31.12.2009 r. było: 17 osób, w tym: 11 kobiety.

Podstawą gospodarki m. Garbce jest rolnictwo. Całkowita powierzchnia gruntów położonych w obrębie miejscowości Garbce wynosi ok. 803,5461 (wg. Ewidencji gruntów) Użytki rolne zajmują 69,22 % ogólnej powierzchni sołectwa, a liczba gospodarstw rolnych na koniec 2009 r. wynosiła 56

**Tabela 3. Liczba oraz wielkość gospodarstw w m. Garbce (na dzień 31.12.2009 r.)**

<b>WYSZCZEGÓLNIENIE</b>	<b>Rok 2009</b>
<b>Liczba gospodarstw</b>	<b>56</b>
1-1,99 ha	19
2-4,99 ha	13
5-6,99 ha	7
7-9,99 ha	6
10-14,99 ha	7
15 i więcej ha	4

*Źródło: opracowanie na podstawie danych z Urzędu Miejskiego w Żmigrodzie.*

Na terenie sołectwa Garbce dominują małe gospodarstwa rolne o powierzchniach od 1 ha do 5 ha. Natomiast dużych gospodarstw rolnych tj. powyżej 15 ha jest tylko 4 Oznacza to, że mieszkańcy wsi Garbce prowadzą małe, rodzinne gospodarstwa nie nastawione na szerszą działalność rolniczą.

Zdjęcie 3 i 4. Zabudowa gospodarstw we wsi Garbce



Głównym kierunkiem upraw w Garbcach są zboża, a wśród nich pszenica, żyto i kukurydza słodka. Uprawiane są również buraki, a na słabszych glebach groszek zielony oraz ziemniaki. Do głównych zwierząt hodowlanych należą: trzoda chlewna oraz bydło.

W ewidencji działalności gospodarczej prowadzonej przez Burmistrza Gminy Żmigród zarejestrowanych jest 7 podmiotów gospodarczych, których właściciele zameldowani są we wsi Garbce i prowadzą działalność na jej terenie.

*Tabela 4. Liczba oraz rodzaj zarejestrowanych podmiotów działalności gospodarczej w m. Garbce (na dzień 31.12.2008 r.).*

WYSZCZEGÓLNIENIE	ILOŚĆ
Handel detaliczny	3
Usługi budowlane	1
Transport	1
Mechanika pojazdów	1
Obróbka mechaniczna elementów drewna	1
<b>OGÓŁEM:</b>	<b>7</b>

*Źródło: opracowanie na podstawie danych z Urzędu Miejskiego w Żmigrodzie.*

We wsi Garbce najczęściej działają jednoosobowe podmioty gospodarcze prowadzące działalność o charakterze usługowym lub handlowym. Na terenie miejscowości znajduje się średnie przedsiębiorstwo działające pod nazwą DrewMark zajmujące się obróbką drewna na cele budowlane i stolarskie oraz produkcją trumien. Firma DrewMark zajmuje się również organizacją imprez okolicznościowych w lokalu gastronomiczno-hotelowym w miejscowości Ruda Żmigrodzka.

### **Transport i komunikacja**

Do Garbc dojechać można z czterech stron. Obok miejscowości biegnie droga Krajowa nr 5 o nawierzchni asfaltowej relacji Wrocław – Poznań oraz linia kolejowa E-59 relacji Wrocław - Poznań. Są to jedne z głównych tras komunikacyjnych kraju.

Garbce jest jedną z wiosek w których komunikacja zbiorowa jest dobrze rozwinięta. Do miejscowości dojechać można PKS-em oraz kolejami PKP Przewozy Regionalne..

W miejscowości Garbce znajduje się stacja kolejowa która służy mieszkańcom wsi Garbce i Borek.

### **Zaopatrzenie gminy w energię elektryczną i sieci wodno ściekowe**

Wieś jest całkowicie zelektryfikowana, posiada telefony stacjonarne oraz sieć wodociągową oraz sieć kanalizacyjną według poniższego zestawienia.

**Tabela 5. Sieć wodociągowa miejscowości Garbce.**

<b>Długość sieci wodociągowej [km]</b>	<b>Długość przyłączy [km]</b>	<b>Liczba przyłączy [szt.]</b>
2,6	0,6	65

Źródło: opracowanie własne na podstawie danych z Urzędu Miejskiego w Żmigrodzie.

**Tabela 6. Sieć kanalizacyjna miejscowości Garbce.**

<b>Długość sieci wodociągowej [km]</b>	<b>Długość przyłączy [km]</b>	<b>Liczba przyłączy [szt.]</b>
2,9	0,8	65

Źródło: opracowanie własne na podstawie danych z Urzędu Miejskiego w Żmigrodzie.

Woda dla mieszkańców Garbc dostarczana jest z wodociągów miejskich znajdujących się w miejscowości Żmigródek obsługiwanych przez Miejski Zakład Gospodarki Komunalnej w Żmigrodzie. Ścieki dostarczane są do oczyszczalni ścieków w m. Żmigród obsługiwanej przez Przedsiębiorstwo Gospodarki Komunalnej „Dolina Baryczy” w Miliczu.

### **Gospodarka odpadami**

Odpady mieszkańców są wywożone przez Miejski Zakład Gospodarki Komunalnej w Żmigrodzie na sortownie odpadów prowadzoną przez firmę Lech Met. Miejscowość objęta jest Programem Selektywnej Zbiórki Odpadów, prowadzonym przez Gminę Żmigród.

### **Oświata**

Z terenu miejscowości Garbce dzieci i młodzież dowożone są autobusem szkolnym do Szkoły Podstawowej im. Bolesława Chrobrego w Żmigrodzkie, Szkoły Podstawowej im. Polskich Olimpijczyków w Korzeńsku i Gimnazjum im. Macieja Rataja w Żmigrodzie.

### **Ochrona zdrowia**

W miejscowości Garbce brak jest zakładu opieki zdrowotnej. Mieszkańcy, w zakresie podstawowej opieki medycznej, korzystają z usług PZZLA w Żmigrodzie oraz Wiejskiego Ośrodka Zdrowia bądź lekarzy rodzinnych. W przypadku zaopatrzenia w środki farmaceutyczne korzystają z aptek i punktów aptecznych zlokalizowanych w Żmigrodzie.

### **Kultura i sport**

Na terenie wsi Garbc istnieje boisko sportowe, ale wioska nie posiada żadnej drużyny sportowej.

*Zdjęcie 5. Boisko sportowe w Garbce.*



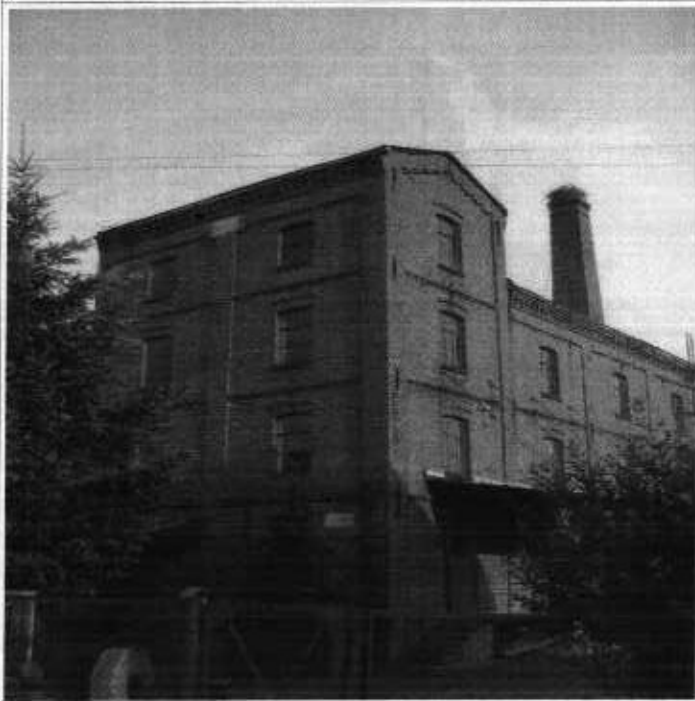
Na terenie wsi prężnie działa Ochotnicza Straż Pożarna. Oprócz podstawowego zadania jakim jest ochrona przeciwpożarowa Ochotnicza Straż Pożarna wraz z kołem Gospodyń wiejskich organizuje corocznie imprezy takie jak Dzień kobiet, Dzień matki, Dzień dziecka, Dożynki wioskowe, Mikołajki. Osp Garbce również organizuje zawody sportowo-gaśnicze które mają na celu utrzymanie w gotowości bojowej jednostki Ochotniczych Straży Pożarnych z terenu Gminy Żmigród.

### **Zasoby kulturowe i historyczne**

Na terenie miejscowości Garbce znajdują się następujące obiekty zabytkowe wpisane do Wojewódzkiej Ewidencji Zabytków i rejestru Zabytków Gminy Żmigród:

- Dom Ludowy, ob. Dom mieszkalny, nr 63, około 1920 r.
- Dom mieszkalno-gospodarczy, nr 60, k. XIX w.
- Dom mieszkalny, nr 58, k. XIX w.
- Dom mieszkalny, nr 45, 2 poł. XIX w.
- Dom mieszkalny, nr 41, około 1920 r.
- Dom mieszkalny, nr 35, około 1910 r.
- Dom mieszkalny, nr 31, około 1910 r.
- Dom mieszkalny, nr 19, k. XIX w.
- Dom mieszkalny, nr 14, poł. XIX w.
- Dom mieszkalny i stodoła, nr 10, k. XIX w.
- Zespół młyna:
  - dom mieszkalny, nr 5, około 1920 r.
  - młyn parowy, obecnie elektryczny - 1921 r.
  - kotłownia – 1922 r.
  - budynek gospodarczy, około 1920 r.
- Dom mieszkalny, punkt obserwacyjny PKP oraz budynek gospodarczy, nr 1, około 1910 r.
- Zespół dawnego majątku:
  - dom mieszkalny, stodoła, budynek gospodarczy, nr 17, około 1910 r.
  - budynek gospodarczy, dawna stajnia, nr 19, około 1910 r.
- d. cmentarz ewangelicki, na zachód od wsi, 2 poł. XIX w.

Zdjęcia 6, 7, 8 i 9. Przykładowe budynki wpisane do Wojewódzkiej Ewidencji Zabytków i rejestru Zabytków Gminy Żmigród





## Analiza SWOT

Analiza SWOT posłużyła do przeanalizowania miejscowości Garbce pod kątem jej mocnych i słabych stron, oraz określenia jej szans i zagrożeń, stwarzanych przez otoczenie. Pozwala to na określenie obecnej sytuacji tej miejscowości oraz przyszłych kierunków jej rozwoju. Skrót SWOT pochodzi od pierwszych liter angielskich słów strengths (mocne strony), weaknesses (słabe strony), oportunities (szanse), threats (zagrożenia).

<b>Mocne strony</b>	<b>Słabe strony</b>
<ul style="list-style-type: none"> <li>- czyste powietrze,</li> <li>- sieć wodociągowa,</li> <li>- sieć kanalizacyjna,</li> <li>- długie tradycje rolnicze,</li> <li>- poparcie mieszkańców dla realizowanych projektów,</li> <li>- poparcie władz gminy dla realizowanych zadań,</li> <li>- dobra współpraca pomiędzy stowarzyszeniami działającymi na terenie miejscowości,</li> <li>- dobre połączenie komunikacyjne (bliskość drogi krajowej nr 5 oraz linii kolejowej E-59)</li> </ul>	<ul style="list-style-type: none"> <li>- trudna sytuacja finansowa części mieszkańców, spowodowana strukturalnym bezrobociem,</li> <li>- brak dostępu do infrastruktury kulturalnej,</li> <li>- słaba promocja terenu,</li> <li>- niski standard życia części mieszkańców,</li> <li>- brak chodników,</li> </ul>
<b>Szanse</b>	<b>Zagrożenia</b>
<ul style="list-style-type: none"> <li>- rozwój rolnictwa,</li> <li>- fundusze unijne,</li> <li>- rozwój gospodarczy gminy,</li> <li>- rozwój turystyki,</li> <li>- rozwój edukacji, kultury i sportu,</li> <li>- rozbudowa infrastruktury ekonomicznej, technicznej i społecznej</li> </ul>	<ul style="list-style-type: none"> <li>- rozwarstwianie się społeczeństwa,</li> <li>- zmienność prawa,</li> <li>- możliwość „ucieczki młodych ludzi”,</li> <li>- niestabilna sytuacja materialna państwa,</li> <li>- <i>niestabilna sytuacja materialna państwa,</i></li> <li>- <i>rozwój szeroko pojętej patologii,</i></li> <li>- <i>starzejące się społeczeństwo</i></li> </ul>

## **V. Opis planowanych zadań inwestycyjnych i przedsięwzięć aktywizujących społeczność lokalną w perspektywie 7 lat**

Planowane kierunki rozwoju mają na celu stworzenie lepszych warunków dla rozwoju mieszkańców, podniesienie jakości życia i pracy na wsi, wzrost atrakcyjności turystycznej i inwestycyjnej oraz promocje miejscowości. Zasięg terytorialny Planu wyznaczają granice administracyjne sołectwa Garbce. Zgodnie z założeniami Strategii Rozwoju dla Gminy Żmigród na lata 2004-2014 dokonano identyfikacji poszczególnych projektów w podziale na cele szczegółowe. Projekty te określają cele nadrzędne w poszczególnych sferach rozwoju wsi. Wyboru działań inwestycyjnych dokonano w oparciu o konsultacje społeczne i analizę SWOT przeprowadzoną podczas warsztatów szkoleniowych poświęconych "Planowaniu w procesie odnowy wsi", które odbyły się w ramach działań przygotowawczych do wdrożenia Programu Rozwoju Obszarów Wiejskich na lata 2007-2013; oś 3 „jakość życia na obszarach wiejskich i różnicowanie gospodarki wiejskiej” w ramach działania „odnowa i rozwój wsi”. Umieszczone przedsięwzięcia zostały zaplanowane na lata 2008-2013 i będą realizowane w ramach zadań własnych gminy i w oparciu o Wieloletni Plan Inwestycyjny. Jedno z tych zadań będzie finansowane przez Program Rozwoju Obszarów Wiejskich na lata 2007-2013. Natomiast inne inwestycje sfinansowane będą przy udziale budżetu gminy i dostępnych funduszy pozabudżetowych.

## VI. Opis planowanego przedsięwzięcia

Po konsultacjach społecznych, za najważniejszy cel do zrealizowania w latach 2010-2017, spośród zadań zmierzających do rozwoju miejscowości, uznano prace związane z budową świetlicy wiejskiej wraz z boksem garażowym dla samochodu bojowego OSP Garbce z wyposażeniem oraz zagospodarowaniem terenu.

### I. Budowa świetlicy wiejskiej wraz z boksem garażowym dla samochodu bojowego OSP Garbce z wyposażeniem

#### Uzasadnienie:

Inwestycja zlokalizowana będzie w na boisku wiejskim w południowo-wschodniej części wioski, na działce o numerze ewidencyjnym 51 AM-1 Garbce. Polepszy ona wyraźnie estetykę wioski oraz wizerunek przyległego terenu, który obecnie jest nieuporządkowany, co przedstawia poniższe zdjęcie.

*Zdjęcie 10. Boisko sportowe.*



Budowa nowej świetlicy wiejskiej pełnić będzie rolę miejsca zebrań ludności wiejskiej, Rady Sołeckiej oraz spotkań młodzieży szkolnej. Świetlica wiejska będzie stymulować rozwój kulturalny i zaspokajać potrzeby lokalnej społeczności w zakresie dostępu do kultury w sołectwie. Stale rozrastająca się oferta kulturalna, w tym szczególnie dla dzieci i młodzieży uzasadnia konieczność jej remontu i rozbudowy. Zasadniczym celem inwestycji jest polepszenie bazy lokalowej, integracja i aktywizacja społeczności lokalnej i wzrost zainteresowania szeroko pojętą kulturą. Ponadto inwestycja spowoduje urozmaicenie oferty w odniesieniu do środowisk dziecięcych i młodzieżowych oraz podniesienie atrakcyjności obszarów wiejskich, jako miejsce zamieszkania, pracy i prowadzenia działalności gospodarczej. Zakup wyposażenia do remizy strażackiej pozwoli na organizowanie zajęć pozaszkolnych, podczas ferii zimowych i letnich, kiedy pogoda nie pozwala na organizowanie imprez na wolnym powietrzu (zajęcia plastyczne, gry i zabawy).

## **II. Zagospodarowanie terenu wokół świetlic wiejskiej**

### **Uzasadnienie:**

Prace związane z zagospodarowaniem terenu wokół świetlicy wiejskiej polegać będą na urządzeniu miejsca na ognisko, budowie miejsc postojowych, wytyczeniu ścieżek spacerowych wraz z ławkami, utwardzeniu terenu oraz usytuowaniu stołu do tenisa stołowego. Cały teren zostanie obsadzony zielenią.

Zagospodarowanie terenu podniesie walory estetyczne wsi Garbce, a co najważniejsze przyniesie wymierne korzyści rozwojowe dla najmłodszych mieszkańców miejscowości. Stół do tenisa stołowego (na stałe zamontowany do ziemi) uatrakcyjni także spędzanie wolnych popołudni i dni przez młodzież szkolną, która będzie miała możliwość rozwijania się sportowo.

Planowana inwestycja ma służyć zagospodarowaniu nieużytków oraz rewitalizacji wiejskiego krajobrazu. Podjęte działania przyczynią się do racjonalnego wykorzystania zasobów środowiska gminy Żmigród. Dzięki zagospodarowaniu terenu, budowa świetlicy wiejskiej wraz z boksem garażowym dla samochodu bojowego OSP Garbce stworzone zostaną warunki do ukształtowania się centrum kulturalno - rekreacyjnego miejscowości. Tego typu działania przyczyniają się do spadku dysproporcji rozwojowych pomiędzy miastem, a wsią.

### Kosztorys planowanego przedsięwzięcia

Tabela 7. Kosztorys planowanego przedsięwzięcia.

Lp	Zakres zadań w ramach przedsięwzięcia	Koszt [zł]
1	Przygotowanie dokumentacji technicznej	15 000,00
2	Budowa świetlicy wiejskiej	500 000,00
3	Zagospodarowanie terenu wokół świetlicy	100 000,00
4	Wyposażenie świetlicy	20 000,00
	<b>RAZEM</b>	<b>635 000,00</b>

Źródło: Opracowanie własne na podstawie kosztorysu inwestorskiego.

### Harmonogram planowanego przedsięwzięcia

Tabela 8. Harmonogram

Lp	Zakres zadań planowanych w ramach przedsięwzięcia	Planowany termin rozpoczęcia zadania	Planowany termin zakończenia zadania
1	Budowa świetlicy wiejskiej wraz z boksem garażowym dla samochodu bojowego OSP Garbce	maj 2011 r.	grudzień 2011 r.
2	Zagospodarowanie terenu wokół świetlicy	grudzień 2011 r.	luty 2012 r.
3	Wyposażenie świetlicy	luty 2012 r.	kwiecień 2012 r.

Źródło: Opracowanie własne na podstawie projektu budowlanego.

PRZEWODNICZĄCY  
RADY MIEJSKIEJ  
w Żmigrodzie  
mgr inż. Jan Czyżowicz

Opracował:  
Kamil Belczarz  
Zatwierdził:

Wieloletni Plan Inwestycyjny przedsięwzięć aktywizujących sołectwa Garbce

Lp	Nazwa	Cel	Przeznaczenie	Harmonogram realizacji	Szacunkowa kwota inwestycji	Źródło finansowania
1	Budowa świetlicy wiejskiej wraz z boksem garażowym dla samochodu OSP Garbce	Celem inwestycji jest stworzenie warunków dla organizowania imprez o charakterze kulturalnym, integracyjnym, rekreacyjnym i sportowym	Przedsięwzięcie ma służyć mieszkańcom sołectwa Garbce	2010-2012 r.	ok. 635 000,00	Środki własne gminy, PROW na lata 2007-2013
2	Budowa chodników we wsi	Inwestycja ma na celu poprawę bezpieczeństwa komunikacyjnego oraz poprawę warunków życia mieszkańców	Przedsięwzięcie ma służyć mieszkańcom sołectwa Garbce	2010 r.	ok. 100 000,00	Środki własne powiatu trzebnickiego
3	Rozbudowa oświetlenia	Celem realizacji przedsięwzięcia jest poprawa stanu oświetlenia drogowego i obniżenie jego energochłonności.	Przedsięwzięcie ma służyć mieszkańcom sołectwa Garbce	2010 r.	ok. 15 000,00	Środki własne gminy
4	Utwardzenie dróg dojazdowych do pól	Inwestycja ma na celu poprawę bezpieczeństwa komunikacyjnego oraz poprawę warunków życia mieszkańców	Przedsięwzięcie ma służyć mieszkańcom sołectwa Garbce	20011 - 2013 r.	ok. 150 000,00	Środki własne gminy
5	Organizowanie imprez kulturalno – rekreacyjnych, pikników, festynów	Organizowanie imprez ma na celu kultywowanie tradycji i integrację społeczności lokalnej, a także umożliwia aktywne spędzenie wolnego czasu.		2011 – 2017 (corocznie)	ok. 5 000,00 (rocznie)	Środki własne sołectwa, środki własne gminy