

z dnia 28 czerwca 2012 r.

w sprawie nadania Statutu Publicznemu Zespołowi Zakładów Lecznictwa Ambulatoryjnego w Żmigrodzie.

Na podstawie art. 18 ust. 2 pkt 15 ustawy z dnia 8 marca 1990 r. o samorządzie gminnym (tekst jedn. Dz. U. z 2001 r., Nr 142, poz. 1591 ze zm.) oraz art. 42 ust. 4 ustawy z dnia 15 kwietnia 2011 r. o działalności leczniczej (Dz. U. Nr 112, poz. 654) Rada Miejska w Żmigrodzie uchwala, co następuje:

- § 1. Nadaje się Statut Publicznego Zespołu Zakładów Lecznictwa Ambulatoryjnego w Żmigrodzie, w brzmieniu określonym w załączniku do niniejszej Uchwały.
- § 2. Traci moc Uchwała Nr XXXVIII/291/10 Rady Miejskiej w Żmigrodzie z dnia 9 lipca 2010 roku w sprawie uchwalenia jednolitego tekstu Statutu Publicznego Zespołu Zakładów Lecznictwa Ambulatoryjnego w Żmigrodzie.
- § 3. Wykonanie uchwały powierza się Burmistrzowi Gminy Żmigród.
- § 4. Uchwała wchodzi w życie po upływie 14 dni od dnia ogłoszenia w Dzienniku Urzędowym Województwa Dolnośląskiego.

Przewodniczący Rady
Miejskiej w Żmigrodzie


mgr inż. Jan Czyżowicz

TYTUŁ I.
**STATUT PUBLICZNEGO ZESPOŁU ZAKŁADÓW LECZNICTWA AMBULATORYJNEGO
W ŻMIGRODZIE**

§ 1. Publiczny Zespół Zakładów Lecznictwa Ambulatoryjnego w Żmigrodzie zwany dalej "Podmiotem Lecznicznym" jest podmiotem leczniczym niebędącym przedsiębiorcą, działającym w formie samodzielnego publicznego zakładu opieki zdrowotnej.

§ 2. Podmiot Leczniczny prowadzi przedsiębiorstwo pod nazwą: „Centrum Medyczne Żmigród”.

§ 3. Podmiotem tworzącym Podmiot Leczniczny jest Gmina Żmigród.

§ 4. Podmiot Leczniczny działa na podstawie:

- 1) Ustawy z dnia 15 kwietnia 2011 o działalności leczniczej (Dz. U. Nr 112, poz. 654), przepisów wykonawczych do tej ustawy oraz innych obowiązujących przepisów prawa;
- 2) Niniejszego Statutu.

§ 5. 1. Podmiot Leczniczny jest wpisany do rejestru podmiotów wykonujących działalność leczniczą prowadzonego przez Wojewodę Dolnośląskiego, pod numerem 00000001302.

2. Podmiot Leczniczny posiada osobowość prawną i jest wpisany do rejestru zakładów opieki zdrowotnej we Wrocławiu pod nr KRS 0000034692.

§ 6. Siedzibą Podmiotu Lecznicznego jest miasto Żmigród, ul. Lipowa 4.

§ 7. 1. Obszar działania Podmiotu Lecznicznego obejmuje gminę i miasto Żmigród.

2. Obszar działania Podmiotu Lecznicznego może być poszerzony o zakres wynikający z zawartych zleceń porozumień lub umów o udzielanie świadczeń zdrowotnych.

§ 8. Celem Podmiotu Lecznicznego jest udzielanie świadczeń zdrowotnych, zapobieganie powstawaniu chorób i urazów, szerzenie oświaty oraz w miarę możliwości kształcenie osób wykonujących zawody medyczne.

§ 9. 1. Do zadań Podmiotu Lecznicznego należy w szczególności:

- 1) udzielanie porad lekarskich oraz orzekanie o stanie zdrowia,
- 2) leczenie,
- 3) opieka nad kobietą ciężarną oraz noworodkiem,
- 4) szczepienia ochronne i inne działania zapobiegawcze,
- 5) pielęgnacja chorych,
- 6) pielęgnacja i opieka osób niepełnosprawnych,
- 7) czynności z zakresu stomatologii zachowawczej,
- 8) czynności z zakresu diagnostyki medycznej,
- 9) czynności z zakresu profilaktyki w szkołach,
- 10) prowadzenie działalności profilaktycznej i oświatowo-wychowawczej,
- 11) współpraca z zakładami stacjonarnej opieki zdrowotnej w zakresie zachowania ciągłości opieki zdrowotnej nad chorymi oraz położnicami i noworodkami,
- 12) zapewnienie podstawowej opieki zdrowotnej w domu obłożnie chorego (opieki lekarskiej i pielęgnarskiej),

13) wykonywanie badań profilaktycznych pracowników kierowanych przez zakłady pracy zgodnie z obowiązującymi w tym względzie przepisami.

2. Zakres i rodzaj udzielanych świadczeń zdrowotnych może być poszerzony o zawarte porozumienia bądź przyjęte zlecenia.

§ 10. W realizacji zadań określonych w §9 niniejszego Statutu Podmiot Leczniczy współpracuje z:

- innymi podmiotami leczniczymi,
- stacjami sanitarno-epidemiologicznymi,
- gminnymi ośrodkami pomocy społecznej,
- organizacjami, fundacjami i stowarzyszeniami działającymi na rzecz opieki zdrowotnej.

§ 11. W skład Podmiotu Leczniczego wchodzi:

1. Przychodnia Specjalistyczna w Żmigrodzie posiadająca -

1) poradnie podstawowej opieki zdrowotnej:

- a) Poradnia lekarza podstawowej opieki zdrowotnej
- b) Gabinet pielęgniarki podstawowej opieki zdrowotnej
- c) Gabinet położnej podstawowej opieki zdrowotnej
- d) Gabinety profilaktyki zdrowotnej i pomocy przedlekarskiej
- e) Punkt szczepień
- f) Gabinet diagnostyczno-zabiegowy

2) poradnie specjalistyczne z gabinetami diagnostyczno-zabiegowymi:

- a) Poradnia dermatologiczna
- b) Poradnia neurologiczna
- c) Poradnia położniczo-ginekologiczna
- d) Poradnia chirurgii ogólnej
- e) Poradnia okulistyka
- f) Poradnia otorynolaryngologiczna
- g) Poradnia zdrowia psychicznego
- h) Poradnia stomatologiczna
- i) Poradnia chirurgii urazowo-ortopedycznej
- j) Gabinety diagnostyczno-zabiegowe

3) pracownie diagnostyczne:

- a) Pracownia USG
- b) Pracownia rentgenodiagnostyki ogólnej

2. Wiejski Ośrodek Zdrowia w Barkowie posiadający:

- a) Poradnię lekarza podstawowej opieki zdrowotnej
- b) Gabinet pielęgniarki podstawowej opieki zdrowotnej
- c) Punkt szczepień
- d) Gabinet diagnostyczno-zabiegowy
- e) Poradnię stomatologiczną
- f) Punkt pobrania materiałów do badań

3. Wiejski Ośrodek Zdrowia w Korzeńsku posiadający:

- a) Poradnię lekarza podstawowej opieki zdrowotnej
- b) Gabinet pielęgniarki podstawowej opieki zdrowotnej
- c) Punkt szczepień
- d) Gabinet diagnostyczno-zabiegowy
- e) Punkt pobrań materiałów do badań

4. Wiejski ośrodek Zdrowia w Powidzku posiadający:

- a) Poradnię lekarza podstawowej opieki zdrowotnej
- b) Gabinet pielęgniarki podstawowej opieki zdrowotnej
- c) Punkt szczepień
- d) Gabinet diagnostyczno-zabiegowy
- e) Punkt pobrań materiałów do badań

5. Laboratorium analityczne.

§ 12. Organami Podmiotu Leczniczego są:

- 1. Dyrektor.
- 2. Rada Społeczna.

§ 13. 1. Dyrektor Podmiotu Leczniczego:

- 1) kieruje działalnością Podmiotu Leczniczego i ponosi odpowiedzialność za jego zarządzanie,
- 2) reprezentuje Podmiot Leczniczy na zewnątrz,
- 3) nawiązuje i rozwiązuje stosunki pracy z pracownikami Podmiotu Leczniczego oraz podejmuje inne decyzje wynikające ze stosunku pracy,
- 4) podejmuje decyzje dotyczące funkcjonowania Podmiotu Leczniczego samodzielnie i ponosi za nie odpowiedzialność,
- 5) uczestniczy w posiedzeniach Rady Społecznej.

2. Podmiot tworzący nawiązuje z dyrektorem stosunek pracy na podstawie powołania, umowy o pracę lub na podstawie umowy cywilnoprawnej.

§ 14. 1. Organizację wewnętrzną Podmiotu Leczniczego ustala Dyrektor w formie zarządzeń wewnętrznych i Regulaminu Organizacyjnego.

2. Schemat organizacyjny Podmiotu Leczniczego stanowi Załącznik do niniejszego Statutu.

§ 15. 1. Przy Podmiocie Leczniczym działa Rada Społeczna, którą powołuje i odwołuje Podmiot tworzący.

2. W skład Rady Społecznej wchodzi pięć osób, w tym:

- a) jako przewodniczący Rady – Burmistrz Gminy Żmigród lub osoba przez niego wyznaczona
- b) jako członkowie Rady :

- przedstawiciel Wojewody Dolnośląskiego
- trzech przedstawicieli wyłonionych przez Radę Miejską w Żmigrodzie.

3. Kadencja Rady Społecznej trwa cztery lata.

4. Członek Rady Społecznej może być odwołany przed upływem kadencji w przypadku:

- 1) złożenia pisemnej rezygnacji;
- 2) nieusprawiedliwionej nieobecności na trzech kolejnych posiedzeniach Rady Społecznej;
- 3) ciężkiego naruszenia przez członka Rady Społecznej obowiązków związanych z członkostwem w Radzie;

- 4) popełnienia przez członka Rady Społecznej w czasie trwania kadencji Rady przestępstwa, które uniemożliwia jego dalsze uczestniczenie w Radzie, jeżeli przestępstwo jest oczywiste lub zostało stwierdzone prawomocnym wyrokiem.
- 5) Sposób zwoływania posiedzeń Rady Społecznej, tryb pracy i podejmowania uchwał określa regulamin Rady Społecznej, uchwalony przez Radę Społeczną i zatwierdzony przez podmiot tworzący.

§ 16. Do zadań Rady Społecznej należy:

1. przedstawianie podmiotowi tworzącemu wniosków i opinii w sprawach:

- 1) zbycia aktywów trwałych oraz zakupu lub przyjęcia darowizny nowej aparatury i sprzętu medycznego,
- 2) związanych z przekształceniem lub likwidacją zakładu, rozszerzeniem lub ograniczeniem działalności,
- 3) przyznawania dyrektorowi nagród,
- 4) rozwiązywania stosunku pracy lub umowy cywilnoprawnej z dyrektorem,

2. przedstawianie Dyrektorowi Podmiotu Leczniczego wniosków i opinii w sprawach:

- 1) planu finansowego, w tym planu inwestycyjnego,
- 2) rocznego sprawozdania z realizacji planu finansowego, w tym planu inwestycyjnego,
- 3) kredytów bankowych lub dotacji,
- 4) podziału zysku,
- 5) zbycia aktywów trwałych oraz zakupu lub przyjęcia darowizny nowej aparatury i sprzętu medycznego,
- 6) regulaminu organizacyjnego.

3. dokonywanie okresowych analiz skarg i wniosków wnoszonych przez pacjentów, z wyłączeniem spraw podlegających nadzorowi medycznemu,

4. opiniowanie wniosków w sprawie czasowego zaprzestania działalności leczniczej,

5. wykonywanie innych zadań określonych w ustawie z dnia 15 kwietnia 2011 o działalności leczniczej (Dz. U. Nr 112, poz. 654) i Statucie,

6. Rada Społeczna podejmuje rozstrzygnięcia oraz opinie i wnioski w formie uchwał.

7. Od uchwał Rady Społecznej Dyrektorowi Podmiotu Leczniczego przysługuje odwołanie do podmiotu tworzącego..

§ 17. 1. Podmiot Leczniczy prowadzi gospodarkę finansową na zasadach określonych w ustawie z dnia 15 kwietnia 2011 roku o działalności leczniczej (Dz. U. Nr 112, poz. 654).

2. Podmiot Leczniczy pokrywa z posiadanych środków i uzyskiwanych przychodów koszty działalności i reguluje zobowiązania.

3. Podstawą gospodarki Podmiotu Leczniczego jest plan finansowy ustalony przez Dyrektora.

4. Podmiot Leczniczy gospodaruje samodzielnie przekazanymi w nieodpłatne użytkowanie nieruchomościami i majątkiem Skarbu Państwa lub jednostki samorządu terytorialnego oraz majątkiem własnym (otrzymanym lub zakupionym).

5. Zbycie aktywów trwałych Podmiotu Leczniczego, oddanie ich w dzierżawę, najem, użytkowanie oraz użyczenie może nastąpić wyłącznie na zasadach określonych przez podmiot tworzący.

§ 18. Gospodarka finansowa Podmiotu Leczniczego opiera się na zasadach ustalonych w obowiązujących przepisach prawa.

§ 19. Podmiot Leczniczy może uzyskać środki finansowe:

1. z odpłatnej działalności leczniczej, chyba że przepisy odrębne stanowią inaczej,
2. z wydzielonej działalności gospodarczej, innej niż działalność lecznicza, w zakresie :
 - 1) najmu lokali mieszkalnych,
 - 2) najmu gabinetów i lokali użytkowych,

3. z darowizn, zapisów, spadków oraz ofiarności publicznej, także pochodzenia zagranicznego,

4. na cele i na zasadach określonych w przepisach art. 114-117 ustawy z dnia 15 kwietnia 2011 roku o działalności leczniczej (Dz. U. Nr 112, poz. 654),

5. na realizację innych zadań określonych odrębnymi przepisami,

6. na pokrycie ujemnego wyniku finansowego na zasadach określonych w ustawie z dnia 15 kwietnia 2011 roku o działalności leczniczej (Dz. U. Nr 112, poz. 654).

§ 20. na pokrycie ujemnego wyniku finansowego na zasadach określonych w ustawie z dnia 15 kwietnia 2011 roku o działalności leczniczej (Dz. U. Nr 112, poz. 654).

- 1) realizację zadań w zakresie programów zdrowotnych i promocji zdrowia, w tym na zakup aparatury i sprzętu medycznego oraz wykonanie innych inwestycji koniecznych do realizacji tych zadań,
- 2) remonty,
- 3) inne niż określone w pkt 1 inwestycje, w tym zakup aparatury i sprzętu medycznego,
- 4) realizację projektów finansowanych z udziałem środków pochodzących z budżetu Unii Europejskiej lub niepodlegających zwrotowi środków z pomocy udzielanej przez państwa członkowskie Europejskiego Porozumienia o Wolnym Handlu (EFTA), lub innych niż wymienione środków pochodzących ze źródeł zagranicznych niepodlegających zwrotowi na zasadach określonych w odrębnych przepisach,
- 5) cele określone w odrębnych przepisach oraz umowach międzynarodowych,
- 6) realizację programów wieloletnich,
- 7) pokrycie kosztów kształcenia i podnoszenia kwalifikacji osób wykonujących zawody medyczne.

§ 21. 1. Wartość majątku Podmiotu Leczniczego określają:

- 1) fundusz założycielski,
- 2) fundusz zakładu.

2. Fundusz założycielski stanowi wartość wydzielonej Podmiotowi Leczniczemu części mienia Skarbu Państwa lub jednostki samorządu terytorialnego.

3. Fundusz zakładu stanowi wartość majątku Podmiotu Leczniczego opieki zdrowotnej po odliczeniu funduszu założycielskiego.

§ 22. Podmiot Leczniczy samodzielnie decyduje o podziale zysku.

§ 23. Podmiot Leczniczy pokrywa we własnym zakresie ujemny wynik finansowy.

§ 24. 1. Statut wchodzi w życie z dniem nadania przez Radę Miejską w Żmigrodzie.

2. Z chwilą wejścia w życie niniejszego Statutu, traci moc Statut zatwierdzony Uchwałą Nr XXXVIII/291/10 z dnia 9 lipca 2010 roku w sprawie uchwalenia jednolitego tekstu Statutu Publicznego Zespołu Zakładów Lecznictwa Ambulatoryjnego w Żmigrodzie.

Przewodniczący Rady
Miejskiej w Żmigrodzie

mgr inż. Jan Czyżowicz

Załącznik Nr 2 do Uchwały Nr 0007.XXI.152.2012
Rady Miejskiej w Żmigrodzie

RADA MIEJSKA W ŻMIGRODZIE
Plac Wojska Polskiego 2-3
55-140 Żmigród

z dnia 28 czerwca 2012 r.

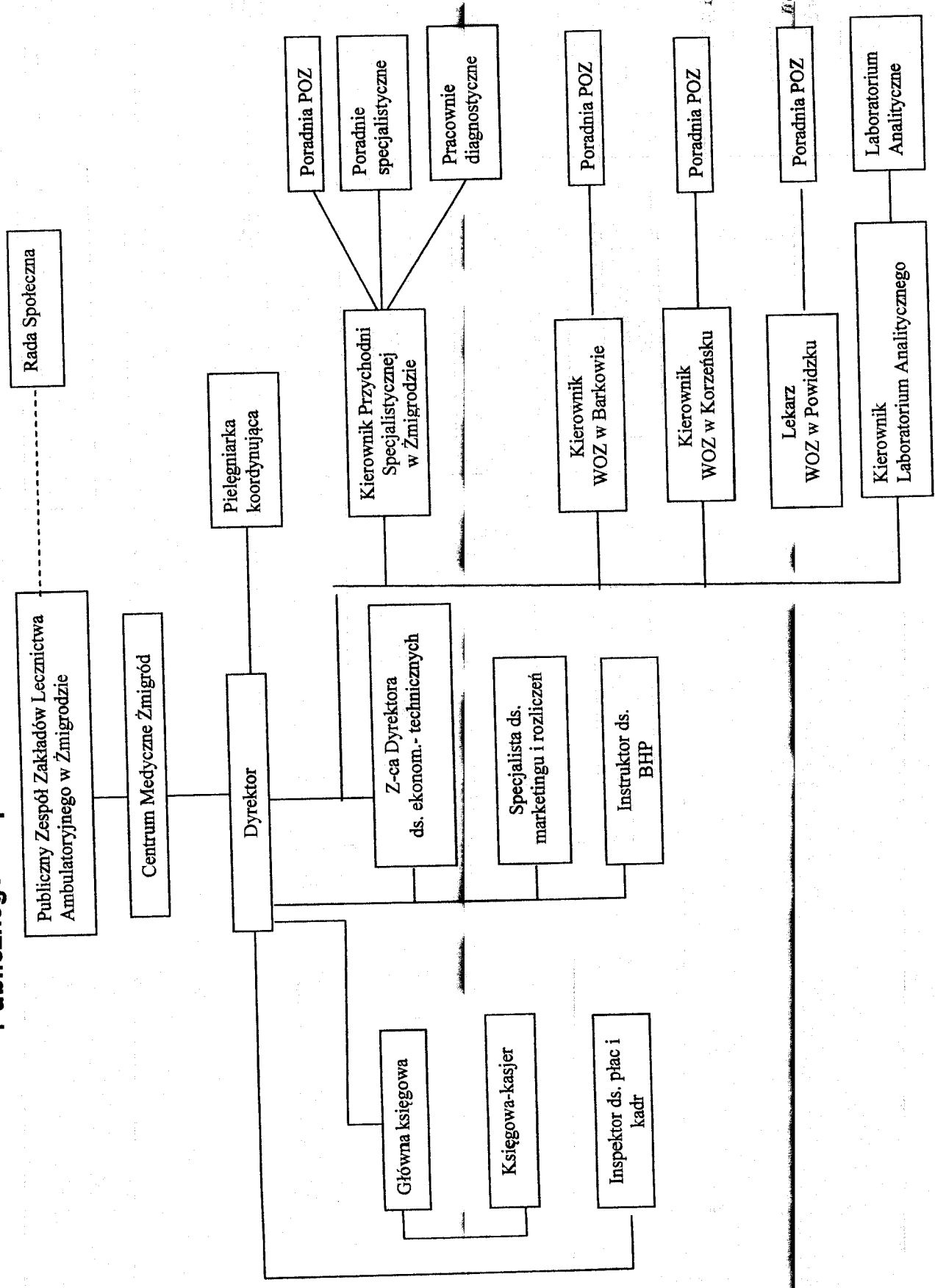
Zalacznik2.rtf

**SCHEMAT ORGANIZACYJNY PUBLICZNEGO ZESPOŁU ZAKŁADÓW LECZNICTWA
AMBULATORYJNEGO W ŻMIGRODZIE**

PRZEWODNICZĄCY
RADY MIEJSKIEJ
[Signature]
Jan Czuzow

RADA MIEJSKA W ŻMIGRODZIE
Plac Wojska Polskiego 2-3
55-140 Żmigród

Schemat Organizacyjny Publicznego Zespołu Zakładów Lecznictwa Ambulatoryjnego w Żmigrodzie



KZEWODNICZĄCY
RADY MIEJSKIEJ
Żmigrodzie
[Signature]