

**UCHWAŁA NR 0007.XXVIII.194.2012
RADY MIEJSKIEJ W ŻMIGRODZIE**

z dnia 28 grudnia 2012 roku

w sprawie zatwierdzenia „Planu Odnowy miejscowości Dębno”

Na podstawie art. 18. ust.2 pkt 6 ustawy z dnia 8 marca 1990 roku o samorządzie gminnym (tekst jednolity z 2001 roku Dz. U. Nr 142 poz. 1591 z późniejszymi zmianami) Rada Miejska w Żmigrodzie uchwała co następuje:

- §1. Zatwierdza „Plan Odnowy miejscowości Dębno” stanowiący załącznik do niniejszej uchwały.
- §2. Wykonanie uchwały powierza się Burmistrzowi Gminy Żmigród.
- §3. Uchwała wchodzi w życie z dniem podjęcia.

PRZEWODNICZĄCY
RADY MIEJSKIEJ
w Żmigrodzie
mgr inż. Jan Czyżowicz

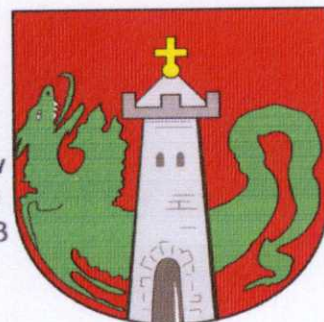
RADA MIEJSKA W ŻMIGRODZIE
Plac Wojska Polskiego 2-3
55-140 Żmigród

Załącznik Nr 1 do Uchwały Nr 0007.XXVIII.194.2012

Rady Miejskiej w Żmigródzie z dnia 28 grudnia 2012 roku



Program
Rozwoju
Obszarów
Wiejskich
na lata 2007-2013



PLAN ODNOWY MIEJSCOWOŚCI DĘBNO

NA LATA 2013-2020



Gmina Żmigród

Powiat Trzebnicki

Województwo Dolnośląskie

Grudzień 2012

SPIIS TREŚCI

I. Wstęp	3
II. Charakterystyka miejscowości	5
III. Inwentaryzacja zasobów	8
IV. Opis i charakterystyka obszarów o szczególnym znaczeniu dla mieszkańców	14
V. Analiza SWOT	15
VI. Opis planowanych zadań inwestycyjnych i przedsięwzięć aktywizujących społeczność lokalną w perspektywie 7 lat	16
VII. Opis planowanego przedsięwzięcia	17

I. Wstęp

Podstawą rozwoju miejscowości Dębno jest dokument pn. „Plan Odnowy Miejscowości Dębno”, który określa misję, cele i kierunki działania wraz z zadaniami inwestycyjnymi na lata 2013 - 2020. Dokument ten został poddany ocenie mieszkańców, a następnie uchwalony przez nich na zebraniu wiejskim oraz przez Radę Miejską Gminy Żmigród.

Plan wpisuje się w cel strategiczny Narodowych Strategicznych Ram Odniesienia na lata 2007 – 2013, jakim jest „tworzenie warunków dla wzrostu konkurencyjności gospodarki polskiej opartej na wiedzy i przedsiębiorczości, zapewniającej wzrost zatrudnienia oraz wzrost poziomu spójności społecznej, gospodarczej i przestrzennej”. Powyższy cel strategiczny realizowany jest przez 6 celów horyzontalnych. Plan Odnowy Miejscowości Dębno ma odniesienie do celu: „wyrównanie szans rozwojowych i wspomaganie zmian strukturalnych na obszarach wiejskich”.

Plan jest spójny z Programem Rozwoju Obszarów Wiejskich na lata 2007-2013, w szczególności w odniesieniu do Osi 3 „Jakość życia na obszarach wiejskich i różnicowanie gospodarki wiejskiej”, w zakresie realizacji działania „Odnowa i rozwój wsi”.

W zakresie realizacji Strategii Rozwoju Województwa Dolnośląskiego Plan wpisuje się w realizację celu zasadniczego jakim jest: „żyć w spokoju ducha, w zgodzie z ludźmi i w harmonii z naturą.” Jest zgodny z pięcioma celami strategicznymi: integracją dolnośląską, renesansem cywilizacyjnym, społeczeństwem obywatelskim, innowacyjną gospodarką i otwarciem na świat. Ponadto służy realizacji misji województwa, jaką jest stwarzanie warunków do osiągnięcia zrównoważonego i trwałego rozwoju zgodnego ze standardami Unii Europejskiej poprzez optymalne wykorzystanie wszystkich dostępnych walorów województwa oraz wynegocjowanych przez Polskę warunków akcesji.

Dokument jest spójny ze Strategią Zrównoważonego Rozwoju Miasta i Gminy Żmigród do roku 2014 i jej głównymi celami: ładem środowiskowym, ładem społecznym, ładem gospodarczym i ładem zarządzania.

Plan odnowy miejscowości Dębno został przygotowany zgodnie z wytycznymi Rozporządzenia Ministra Rolnictwa i Rozwoju Wsi z dnia 14 lutego 2008 r. w sprawie

szczegółowych warunków i trybu przyznawania pomocy finansowej w ramach działania „Odnowa i rozwój wsi”, objętego Programem Rozwoju Obszarów Wiejskich na lata 2007-2013”.

Plan Odnowy Miejscowości Dębno obejmuje swoim zasięgiem obszar tej miejscowości. Niniejsze opracowanie zawiera charakterystykę miejscowości, inwentaryzację zasobów służącą ujęciu stanu rzeczywistego, opis i charakterystykę obszarów o szczególnym znaczeniu dla mieszkańców, analizę SWOT czyli mocne i słabe strony miejscowości, planowane kierunki rozwoju, oraz przedsięwzięcia wraz z szacunkowymi kosztami i harmonogramem działań.

II. Charakterystyka miejscowości

Miejscowość Dębno położona jest na północnych krańcach Gminy Żmigród, w powiecie trzebnickim, w województwie dolnośląskim. Do miejscowości można dojechać skręcając z drogi krajowej nr 5 na drogę powiatową nr 1316D.

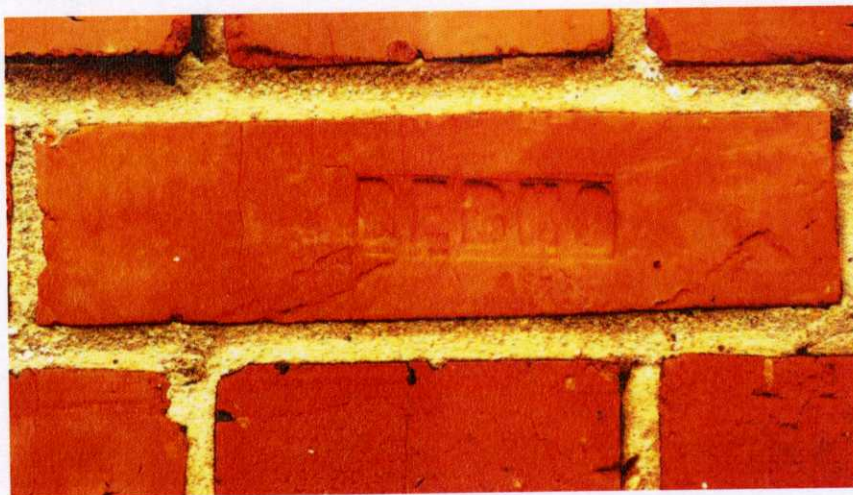


Rys. 1. Lokalizacja miejscowości Dębno na tle Gminy Żmigród (źródło: www.zmigrod.com.pl)

Dębno charakteryzuje się historyczną zabudową zagrodową. Budynki zlokalizowane są wzdłuż jednej ulicy, co jest charakterystyczne dla miejscowości powstających na przełomie wieku XIX i XX w państwie Niemieckim. Większość budynków mieszkalnych jak i gospodarczych w całości murowane są z cegieł o charakterystycznych dwuspadowych dachach krytych dachówką ceramiczną lub betonową w kolorze czerwonym. W ostatnich latach coraz więcej pól uprawnych wokół Dębna jest przekształcanych na tereny pod zabudowę jednorodziną. Powstało już kilkanaście nowych domów, które swoją bryłą i kształtem nawiązują do istniejących starych zabudowań. Do osiedlania się w Dębnie zachęca bliskość lasów

dzięki czemu panuje tu unikatowy mikroklimat, oraz ogólnie panująca cisza i spokój spowodowana głównie tym, że przez miejscowość nie przebiega ruch tranzytowy. Do Dębna prowadzi tylko jedna droga z nawierzchnią asfaltową. Miejscowość jest położona w północnych częściach Parku Krajobrazowego Dolina Baryczy i przylega do dużych kompleksów leśnych, będących pod zarządem Nadleśnictwa Żmigród.

Wieś Dębno znana niegdyś była ze znajdującej się tam cegielni. Według ewidencji Wojewódzkiego Konserwatora Zabytków zespół cegielni składający się z budynku biura, wyrobowni, budynku pieca, suszarni i komina powstał w latach 1910-1920. Czasy największej prosperity cegielni przypadają na lata powojenne kiedy to odbudowywano w całej Polsce budynki zniszczone w czasie II Wojny Światowej. Cegła wytwarzana w cegielni służyła wszystkim okolicznym mieszkańcom do budowy domów i gospodarstw. Produkcja cegły trwała jeszcze do początku lat pięćdziesiątych XX wieku. Po zaprzestaniu produkcji zabudowania cegielni ze względu na zły stan techniczny rozebrano i w ich miejscu powstały nowe budynki mieszkalne. Teren z którego pozyskiwano materiał należy obecnie do prywatnego właściciela. Wyrobiska, z których pozyskiwano glinę wypełnione są wodą i tworzą komercyjne łowiska dla wędkarzy. Przy nowopowstałych stawach działa również Stadnina Koni Dębno. W stadninie można nauczyć się jazdy konnej oraz skorzystać z oferty rekreacyjnych przejazdów bryczkami. W ofercie stadniny jest także pensjonat dla koni oraz organizacja imprez plenerowych.



Zdjęcie 1. Cegła wyprodukowana w nieistniejącej już cegielni w Dębnie



Zdjęcie 2. Teren po wyrobisku gliny przekształcony na zbiorniki wodne



Zdjęcie 3. Charakterystyczna zabudowa w Dębnie



Zdjęcie 4. Charakterystyczna zabudowa w Dębnie

III. Inwentaryzacja zasobów

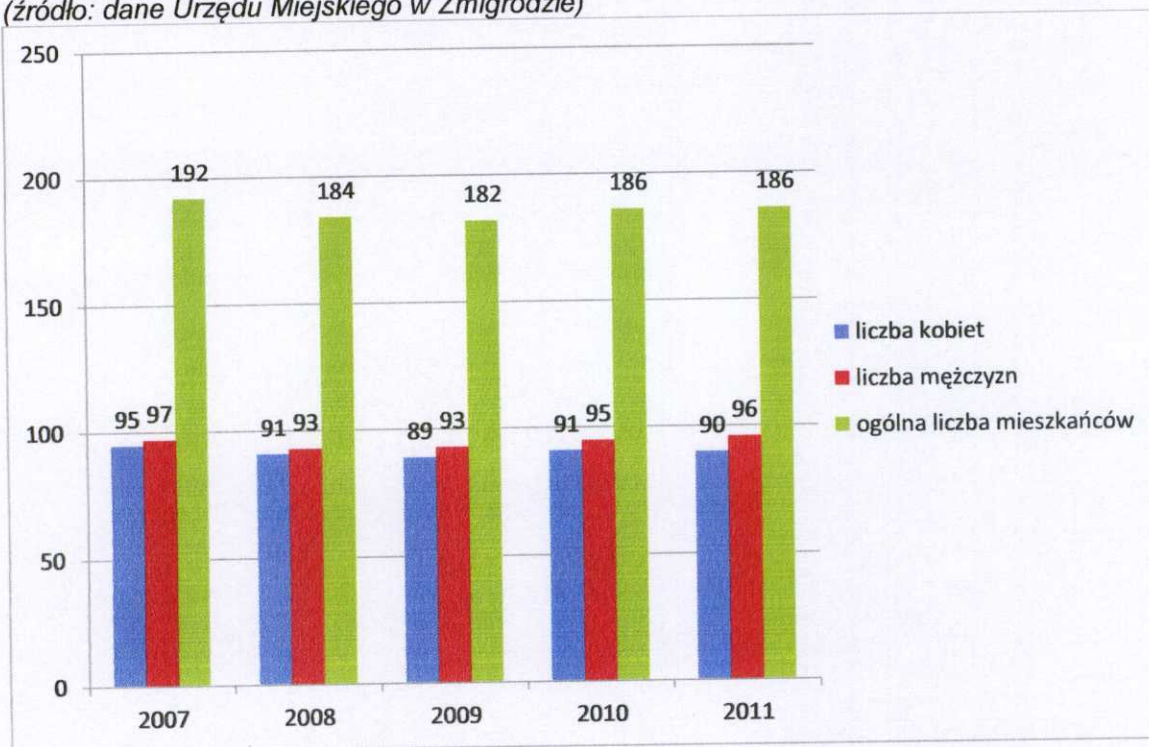
Miejscowość Dębno zamieszkuje według danych ewidencji ludności Urzędu Miejskiego w Żmigrodzie 186 osób (stan na 31.12.2011 r.).

Demografię ludności w miejscowości Dębno przedstawiają poniższe tabele i wykresy.

Tabela 1. Stan ludności miejscowości Dębno na dzień 31.12.2011 r. (źródło: dane Urzędu Miejskiego w Żmigrodzie)

	Rok 2007	Rok 2008	Rok 2009	Rok 2010	Rok 2011
Kobiety	95	91	89	91	90
Mężczyźni	97	93	93	95	96
Ogólna liczba mieszkańców	192	184	182	186	186
Liczba zgonów	0	3	1	2	0
Liczba urodzeń	3	1	4	1	4

Rysunek 2. Struktura demograficzna ludności w miejscowości Dębno w latach 2007-2011 (źródło: dane Urzędu Miejskiego w Żmigrodzie)



Z wykresu przedstawiającego strukturę demograficzną zauważyć można, że liczba mieszkańców Dębna od kilku lat utrzymuje się na podobnym poziomie. Mimo obserwowanej migracji młodych osób do dużych miast głównie w celu lepszego dostępu do rynku pracy to liczba mieszkańców Dębna znacząco nie maleje. Powodem tego jest osiedlanie się nowych mieszkańców i rozbudowa miejscowości. Pozytywną rzeczą jest obserwowana od kilku lat dwukrotnie większa liczba urodzeń niż zgonów.

Tabela 2. Statystyka stałych mieszkańców według wieku w latach 2007-2011 (źródło: dane Urzędu Miejskiego w Żmigrodzie)

	Rok 2007	Rok 2008	Rok 2009	Rok 2010	Rok 2011
Wiek przedprodukcyjny	41	38	36	36	38
Wiek produkcyjny	121	118	117	119	116
Wiek poprodukcyjny	30	28	29	31	32
Ogólna liczba mieszkańców	192	184	182	186	186

Z analizy tabeli wynika, iż ludność w wieku produkcyjnym stanowi ponad 60% wszystkich mieszkańców. Świadczy to o stosunkowo młodym społeczeństwie, jednak w perspektywie kolejnych dziesięcioleci grozi to znacznym zestarzeniem się mieszkańców.

Podstawą gospodarki m. Dębno jest rolnictwo. Jednakże nie jest to jedyna forma utrzymania mieszkańców. W sołectwie Dębno na dzień 31.12.2011 r. zarejestrowanych było 36 podatników posiadających grunty rolne o powierzchni ponad 1 ha. Łączna powierzchnia wykorzystywana na terenie sołectwa w rolnictwie to 217,92 ha (102,18 ha przeliczeniowego). Średnia powierzchnia gospodarstw to 6,05 ha (2,84 ha przeliczeniowego). Przeważają małe, rodzinne gospodarstwa nastawione głównie na produkcję dla własnych potrzeb. Większość ma powierzchnię poniżej 5 ha.

Tabela 3. Liczba oraz wielkość gospodarstw w m. Dębno na dzień 31.12.2011 r. (źródło: dane Urzędu Miejskiego w Żmigrodzie)

Powierzchnia gospodarstwa w ha	Liczba gospodarstw (podatników) w 2011 r.
1 – 5	25
5 – 10	4
10 – 15	3
15 – 20	2
20 i więcej	2
RAZEM:	36

W stosunkowo niewielkiej wsi jaką jest Dębno według Centralnej Ewidencji i Informacji o Działalności Gospodarczej Rzeczypospolitej Polskiej zarejestrowanych jest 8 podmiotów prowadzących działalność gospodarczą. W większości są to małe firmy, których działalność opiera się na samozatrudnieniu. Przeważają podmioty o charakterze usługowym. Nie ma zarejestrowanego ani jednego zakładu produkcyjnego. Przeważająca większość mieszkańców dojeżdża do pracy do miast, w których funkcjonują duże zakłady pracy (Żmigród, Rawicz, Wrocław). Problemem, z którym borykają się mieszkańcy Dębna jest wysoki poziom bezrobocia, który na terenie powiatu trzebnickiego na dzień 31.12.2011 r. wynosił aż 13,1%. W wyniku braku pracy na lokalnym rynku można zaobserwować, że znaczna część mieszkańców Dębna pracuje na stałe lub czasowo poza granicami Polski.

Tabela 4. Liczba oraz rodzaj podmiotów gospodarczych na terenie miejscowości Dębno (stan na dzień 30.11.2012 r. źródło Centralna Ewidencja i Informacja o Działalności Gospodarczej Rzeczypospolitej Polskiej)

Rodzaj prowadzonej działalności	Liczba podmiotów
Budownictwo	2
Handel	1
Mechanika pojazdów	2
Sport i turystyka	1
Usługi leśne	1
Inne usługi	1
Razem	8

Transport i komunikacja

Do miejscowości Dębno można dojechać zjeżdżając z drogi krajowej nr 5 na drogę powiatową nr 1316D. Jest to jedyna droga do miejscowości o nawierzchni utwardzonej. Najbliższy przystanek kolejowy znajduje się w odległości około 2 km w miejscowości Korzeńsko – trasa kolejowa Wrocław-Poznań (linia kolejowa E59).

Gospodarka wodno-ściekowa i zaopatrzenie w energię elektryczną

Dębno jest miejscowością w pełni zelektryfikowaną. Na terenie całej miejscowości istnieje oświetlenie uliczne. Wszyscy mieszkańcy mają dostęp do sieci wodociągowej, w którym woda płynie ze Stacji Uzdatniania Wody w Żmigrodzku. Problemem, z którym borykają się mieszkańcy jest brak kanalizacji sanitarnej w Dębnie. Obecnie na większości posesji istnieją zbiorniki bezodpływowe, z których ścieki są transportowane do oczyszczalni ścieków w Żmigrodzie obsługiwanej przez Przedsiębiorstwo Gospodarki Komunalnej Dolina Baryczy. Z powodu wysokich kosztów transportu ścieków wielu mieszkańców instaluje na terenie swoich posesji przydomowe oczyszczalnie ścieków.

Gospodarka odpadami

Odpady są gromadzone w pojemnikach i odbierane systematycznie przez firmę posiadającą stosowne zezwolenia na prowadzenie tego rodzaju działalności. Miejscowość Dębno objęta jest Programem Selektywnej Zbiórki Odpadów, prowadzonym na terenie całej Gminy Żmigród, zatem większość śmieci jest posegregowana co znacznie wpływa na obniżenie kosztów odbioru odpadów.

Oświata

Z terenu miejscowości Dębno dzieci i młodzież dowożone są autobusem szkolnym do Szkoły Podstawowej im. Polskich Olimpijczyków w Korzeńsku i Gimnazjum im. Macieja Rataja w Żmigrodzie.

Ochrona zdrowia

W Dębnie brak jest zakładu opieki zdrowotnej. Mieszkańcy, w zakresie podstawowej opieki medycznej, korzystają z usług PZZLA w Żmigrodzie oraz Wiejskiego Ośrodka Zdrowia w Korzeńsku. W przypadku zaopatrzenia w środki farmaceutyczne korzystają z aptek i punktów aptecznych zlokalizowanych w Żmigrodzie.

Kultura i sport

Jedyną infrastrukturą sportową umożliwiającą rozwijanie umiejętności sportowych mieszkańców sołectwa jest plac zabaw oraz boisko do siatkówki. Jest to często odwiedzane miejsce spotkań dzieci i młodzieży. Miejsce to znajduje się w centrum miejscowości obok istniejącej starej świetlicy wiejskiej, która ze względu na zły stan techniczny musi zostać rozebrana. Plac zabaw powstał kilka lat temu dzięki dofinansowaniu z programu Odnowa Dolnośląskiej Wsi.



Zdjęcie 5. Plac zabaw i boisko do siatkówki plażowej

Zasoby kulturowe i historyczne

Na terenie miejscowości Dębno nie znajduje się żaden obiekt wpisany do Rejestru Zabytków. Jedynymi obiektami, które zachowały się do czasów obecnych i posiadają walory historyczne są budynki wpisane do wojewódzkiej ewidencji zabytków:

- Stodoła, Dębno 15/16 – 2 połowa XIX w.
- Dom mieszkalny, Dębno 19 – około 1910 r.
- Dom mieszkalny, Dębno 23 – około 1910 r.
- Dom mieszkalny, dawna szkoła, Dębno 33 – około 1925 r.
- Dom mieszkalny, Dębno 36 – około 1920 r.

Większość budynków w Dębnie powstała przed II Wojną Światową. W przeważającej części stare budynki gospodarcze jak i mieszkalne w całości murowane są z czerwonej cegły. Jest też kilka budynków pochodzących z końca XIX wieku wybudowanych w technologii muru pruskiego. Biorąc pod uwagę kąty nachylenia dachów w miejscowości panuje porządek. Występują tu praktycznie tylko budynki, których kąt nachylenia połaci dachowych wynosi 45° . We wsi dominują dachy pokryte czerwoną dachówką. Przeważają ogrodzenia drewniane ale zauważyć można także płoty z połączenia drewna i cegły, metalowej siatki, czy z metalowych segmentów oraz z elementów betonowych.



Zdjęcie 6 i 7. Dębno budynek nr 19 i 23



Zdjęcie 8 i 9. Dębno budynek nr 33 i 36

IV. Opis i charakterystyka obszarów o szczególnym znaczeniu dla mieszkańców

Szczególne znaczenie dla mieszkańców ma stary zniszczony budynek świetlicy wiejskiej wraz z przyległym terenem, które pełni rolę centrum życia społecznego i kulturalnego. W świetlicy spotyka się młodzież i gra w ping-ponga, szachy, organizuje spotkania przy muzyce. Tutaj organizowane są zebrania, spotkania okolicznościowe, uroczystości jubileuszowe i okolicznościowe organizowane przez mieszkańców. Jednakże istniejący budynek ze względu na zły stan techniczny jest wykorzystywany obecnie coraz rzadziej. Mieszkańcy najczęściej wybierają inne miejsca w sąsiednich miejscowościach aby zorganizować np. imprezę rodzinną.

Na placu zabaw i boisku do siatkówki plażowej zlokalizowanym na terenie przy świetlicy od wiosny do jesieni dzieci wraz z rodzicami oraz młodzież aktywnie spędzają czas wolny na świeżym powietrzu. Wpływa to na poznawanie się i integrowanie mieszkańców. Nie bez znaczenia jest także fakt, że w pobliżu starej świetlicy wiejskiej jest zlokalizowany jedyny sklep działający na terenie miejscowości. W miejscu tym codziennie spotykają się mieszkańcy o każdej porze dnia, mogą ze sobą porozmawiać, wymienić się informacjami co także wpływa na integrację społeczeństwa w Dębnie.

V. Analiza SWOT

Poprzez analizę SWOT postarano się przeanalizować mocne i słabe strony miejscowości Książęca Wieś, oraz jej szanse i zagrożenia stwarzane przez otoczenie. Pozwala to na określenie obecnej sytuacji w tej miejscowości oraz przyszłych kierunków jej rozwoju. Skrót SWOT pochodzi od pierwszych liter angielskich słów strengths (mocne strony), weaknesses (słabe strony), oportunities (szanse), threats (zagrożenia).

Mocne strony	Słabe strony
<ul style="list-style-type: none"> - walory przyrodnicze i krajobrazowe, - bardzo niski stopień hałasu, - obszar Parku Krajobrazowego Dolina Baryczy - sieć wodociągowa, - dobra infrastruktura drogowa (utwardzona nawierzchnia drogi, oświetlenie) - poparcie mieszkańców dla realizowanych projektów, - poparcie władz gminy dla realizowanych zadań 	<ul style="list-style-type: none"> - brak budynku świetlicy wiejskiej spełniającego przyzwoite standardy, - brak większej infrastruktury sportowej - brak infrastruktury turystycznej, - niski standard życia części mieszkańców, - brak kanalizacji, - brak chodników, - starzenie się społeczeństwa,
Szanse	Zagrożenia
<ul style="list-style-type: none"> - pozyskanie środków zewnętrznych na rozwój, - rozwój rolnictwa, - rozwój gospodarczy gminy, - rozwój turystyki i agroturystyki, - napływ ludzi z miast, - rozwój specjalistycznych gospodarstw rolnych, - większa aktywność w zakładaniu działalności usługowej 	<ul style="list-style-type: none"> - rozwarstwianie się społeczeństwa, - zmienność prawa, - możliwość „ucieczki młodych ludzi”, - niestabilna sytuacja materialna państwa, - niska dochodowość z pracy w rolnictwie

VI. Opis planowanych zadań inwestycyjnych i przedsięwzięć aktywizujących społeczność lokalną w perspektywie 7 lat

Planowane kierunki rozwoju mają na celu stworzenie lepszych warunków dla rozwoju mieszkańców, podniesienie jakości życia i pracy na wsi, wzrost atrakcyjności turystycznej i inwestycyjnej oraz promocja miejscowości. Zasięg terytorialny Planu wyznaczają granice administracyjne sołectwa Dębno. Zgodnie z założeniami Strategii Rozwoju dla Gminy Żmigród na lata 2004-2014 dokonano identyfikacji poszczególnych projektów w podziale na cele szczegółowe. Projekty te określają cele nadrzędne w poszczególnych sferach rozwoju wsi. Wyboru działań inwestycyjnych dokonano w oparciu o konsultacje społeczne i analizę SWOT przeprowadzoną podczas warsztatów szkoleniowych poświęconych "Planowaniu w procesie odnowy wsi", które odbyły się w ramach działań przygotowawczych do wdrożenia Programu Rozwoju Obszarów Wiejskich na lata 2007-2013; oś 3 „jakość życia na obszarach wiejskich i różnicowanie gospodarki wiejskiej” w ramach działania „odnowa i rozwój wsi”. Umieszczone przedsięwzięcia zostały zaplanowane na lata 2013-2020 i będą realizowane w ramach zadań własnych gminy i w oparciu o Wieloletni Plan Inwestycyjny. Jedno z tych zadań będzie finansowane ze środków Programu Rozwoju Obszarów Wiejskich na lata 2007-2013. Natomiast inne inwestycje sfinansowane będą przy udziale budżetu gminy i dostępnych funduszy pozabudżetowych.

Wieloletni plan inwestycyjny i przedsięwzięć aktywizujących sołectwo Dębno stanowi załącznik nr 1 do Planu Odnowy Miejscowości.

VII. Opis planowanego przedsięwzięcia

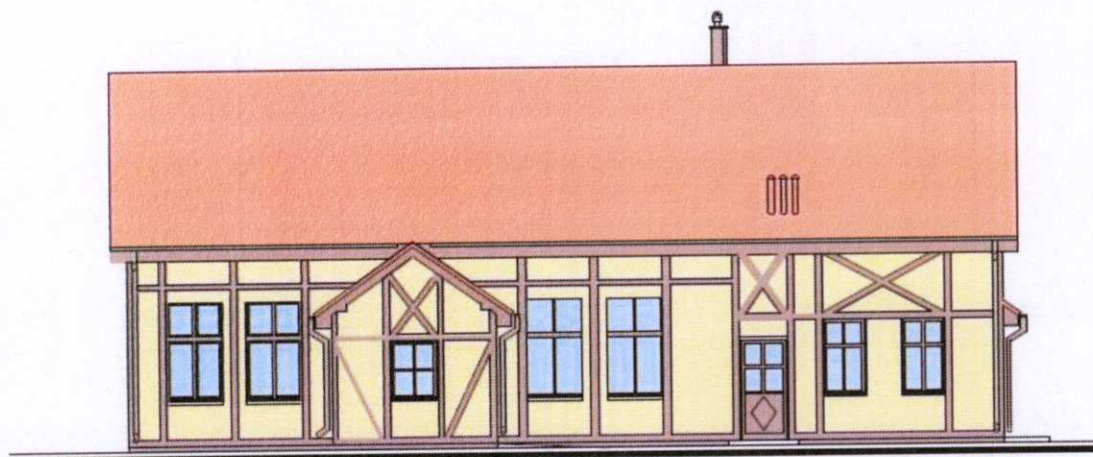
Po konsultacjach społecznych i przeprowadzeniu analizy SWOT, jako priorytetowy cel do zrealizowania w latach 2013-2020, spośród zadań przewidzianych w planowanych kierunkach odnowy miejscowości, zostało wybrane zadanie związane z budową świetlicy wiejskiej wraz z wyposażeniem i zagospodarowaniem terenu wokół świetlicy.

W miejscu gdzie ma powstać nowy budynek świetlicy wiejskiej istnieje stara świetlica przeznaczona do rozbiórki. Przeprowadzona w 2011 roku wizja lokalna, analiza skutków i przyczyn obecnego stanu technicznego obiektu świetlicy wykazała, że część elementów konstrukcyjnych i architektonicznych o podstawowym znaczeniu dla estetyki oraz bezpieczeństwa użytkowania jest w złym stanie technicznym. Budynek jest w stanie przedawaryjnym a pozostawienie w obecnym stanie doprowadzi go do dalszej degradacji. Stopień oraz charakter występujących uszkodzeń nie kwalifikuje obiektu do remontu pod względem opłacalności. Stan obecny poszczególnych elementów budynku, brak wyposażenia w podstawowe pomieszczenia i urządzenia sanitarne, oraz brak spełnienia wymogów przeciwpożarowych wskazują na potrzebę wyłączenia budynku z dalszego użytkowania. Położenie budynku w odległości ok. 2m od granicy działki po stronie wschodniej, bezpośrednie sąsiedztwo jezdni drogi powiatowej bez wydzielonego chodnika nie pozwala na remont budynku z konieczną rozbudową, z zachowaniem lokalizacji głównej bryły budynku w jej dotychczasowym położeniu. Rozwiązaniem odpowiadającym współczesnym wymaganiom funkcjonalno-użytkowym jest budowa nowego obiektu świetlicy, w przepisowym oddaleniu od drogi powiatowej (co najmniej 8m od zewnętrznej krawędzi jezdni) i granicy działki (co najmniej 4m).

Mieszkańcy sołectwa mając świadomość złego stanu technicznego budynku starej świetlicy zdecydowali się przeznaczyć fundusz sołecki w 2011 roku na wykonanie projektu budowlanego rozbiórki starego budynku i budowy nowej świetlicy wiejskiej. Przy wsparciu władz Gminy Żmigród została wykonana stosowna dokumentacja projektowa i uzyskano wszystkie niezbędne pozwolenia i decyzje.

Inwestycja polegać będzie na rozbiórce starego budynku świetlicy i budowie nowej świetlicy wiejskiej wraz z zagospodarowaniem terenu. Inwestycja zlokalizowana będzie w centrum miejscowości na działce gminnej nr 363 AM 1 obręb

Dębno. Budynek składa się z części głównej: wiatrołap, sala główna, części pomocniczej: pomieszczenie gospodarcze; części sanitarnej i technicznej: toalety oraz kotłownia. Obiekt będzie w pełni dostępny dla osób niepełnosprawnych.



ELEWACJA POŁUDNIOWA

Rysunek. Wygląd elewacji nowego budynku świetlicy wiejskiej w miejscowości Dębno (źródło: Urząd Miejski w Żmigrodzie)

Świetlica wiejska pełnić będzie rolę miejsca zebrań wiejskich, Rady Sołeckiej, spotkań młodzieży szkolnej. Obiekt będzie stymulować rozwój kulturalny i zaspokajać potrzeby lokalnej społeczności w zakresie dostępu do kultury w sołectwie. Organizacja różnego rodzaju imprez w świetlicy wiejskiej będzie impulsem do integracji i aktywizacji społeczności lokalnej. Wspólna praca w przygotowywaniu imprez rozrywkowych i kulturalnych spowoduje zacieśnienie relacji międzysąsiedzkich i poczucie więzi mieszkańców ze swoją wsią. Ma to szczególnie duże znaczenie z racji tego, że w Dębnie osiedlają się nowi mieszkańcy. Zasadniczym celem inwestycji jest polepszenie bazy lokalowej, integracja i aktywizacja społeczności lokalnej oraz wzrost zainteresowania szeroko pojętą kulturą. Ponadto inwestycja spowoduje urozmaicenie ofert w odniesieniu do wzrastających potrzeb i podejmowania działań w zakresie rozwoju zasobów ludzkich, przeciwdziałania wykluczeniu społecznemu, tworzeniu równych szans, oraz aktywizację środowisk dziecięcych i młodzieżowych. Zakup wyposażenia do świetlicy pozwoli na organizowanie zajęć pozaszkolnych podczas ferii zimowych, kiedy pogoda nie pozwala na organizowanie imprez na wolnym powietrzu (zajęcia plastyczne, gry i zabawy). Prace związane z zagospodarowaniem terenu wokół

świetlicy polegać będą na budowie parkingu i chodników. Uporządkowanie terenu podniesie walory estetyczne wsi Dębno, a co najważniejsze przyniesie wymierne korzyści rozwojowe dla najmłodszych mieszkańców. Dzięki zagospodarowaniu terenu i budowie świetlicy wiejskiej stworzone zostaną wraz z istniejącym placem zabaw i boiskiem do siatkówki plażowej warunki do ukształtowania się centrum kulturalno-rekreacyjnego miejscowości.

Szacunkowy koszt planowanego przedsięwzięcia na podstawie kosztorysów

L.p.	Zakres zadań planowanych w ramach przedsięwzięcia	Koszt [zł]	Planowany termin realizacji zadania
1	Rozbiórka starego budynku świetlicy	38 604,88	Lipiec 2013
2	Budowa nowej świetlicy wiejskiej	574 808,51	Sierpień 2013 – Styczeń 2014
3	Wyposażenie świetlicy	20 000,00	Styczeń 2014
	RAZEM:	633 413,39	

Opracował:

Piotr Truszkowski

Zatwierdził:

PRZEWODNICZĄCY
RADY MIEJSKIEJ
w Żmigrodzie

mgr inż. Jan Czyżowicz

Wieloletni Plan Inwestycyjny przedsięwzięć aktywizujących sołectwo Dębno

RADA MIEJSKA W ŻMIGRODZIE
Plac Wojska Polskiego 2-3
55-140 Żmigrod

Lp	Nazwa	Cel	Przeznaczenie	Harmonogram realizacji	Szacunkowy koszt inwestycji	Źródło finansowania
1	Budowa świetlicy wiejskiej wraz z zagospodarowaniem terenu przy świetlicy wiejskiej oraz rozbiora starej świetlicy	Celem inwestycji jest stworzenie warunków dla organizowania imprez o charakterze kulturalnym, integracyjnym, rekreacyjnym i sportowym	Przedsięwzięcie ma służyć mieszkańcom sołectwa Dębno	2013 - 2014 r.	ok. 613 413,39 zł	Środki własne gminy, PROW na lata 2007-2013
2	Budowa chodników we wsi	Inwestycja ma na celu poprawę bezpieczeństwa komunikacyjnego oraz poprawę warunków życia mieszkańców	Przedsięwzięcie ma służyć mieszkańcom sołectwa Dębno	2015 - 2017 r.	ok. 300 000,00 zł	Środki własne powiatu i gminy
3	Utwardzenie dróg dojazdowych do pól i nowych budynków mieszkalnych	Inwestycja ma na celu poprawę bezpieczeństwa komunikacyjnego oraz poprawę warunków życia mieszkańców	Przedsięwzięcie ma służyć mieszkańcom sołectwa Dębno	2015 - 2018 r	ok. 150 000,00	Środki własne gminy
4	Organizowanie imprez kulturalno – rekreacyjnych, pikników, festynów	Organizowanie imprez ma na celu kultywowanie tradycji i integrację społeczności lokalnej, a także umożliwia aktywne spędzanie wolnego czasu	Przedsięwzięcie ma służyć integracji mieszkańców sołectwa Dębno	2014 – 2020 (corocznie)	ok. 5 000,00 (rocznie)	Środki własne sołectwa, środki własne gminy

PRZEWODNICZĄCY
RADY MIEJSKIEJ
w Żmigrodzie

mgr inż. Jan Czyżowicz