

UCHWAŁA NR 0007.XXX.253.2017
RADY MIEJSKIEJ W ŻMIGRODZIE

z dnia 27 września 2017 r.

**w sprawie przystąpienia do sporządzenia miejscowego planu zagospodarowania
przestrzennego dla terenów przemysłowych**

Na podstawie art. 18 ust. 2 pkt 5 ustawy z dnia 8 marca 1990 r. o samorządzie gminnym (tekst jedn. Dz. U. z 2016 r., poz. 446 z późn. zm.) oraz na podstawie art. 14 ust. 1 i 2 ustawy z dnia 27 marca 2003 r. o planowaniu i zagospodarowaniu przestrzennym (tekst jedn. Dz. U. z 2017 r., poz. 1073) Rada Miejska w Żmigrodzie uchwala, co następuje:

§ 1. Przystępuje się do sporządzenia miejscowego planu zagospodarowania przestrzennego dla terenów przemysłowych.

§ 2. Granice terenu objętego opracowaniem są określone na załącznikach graficznych, stanowiących integralną część uchwały:

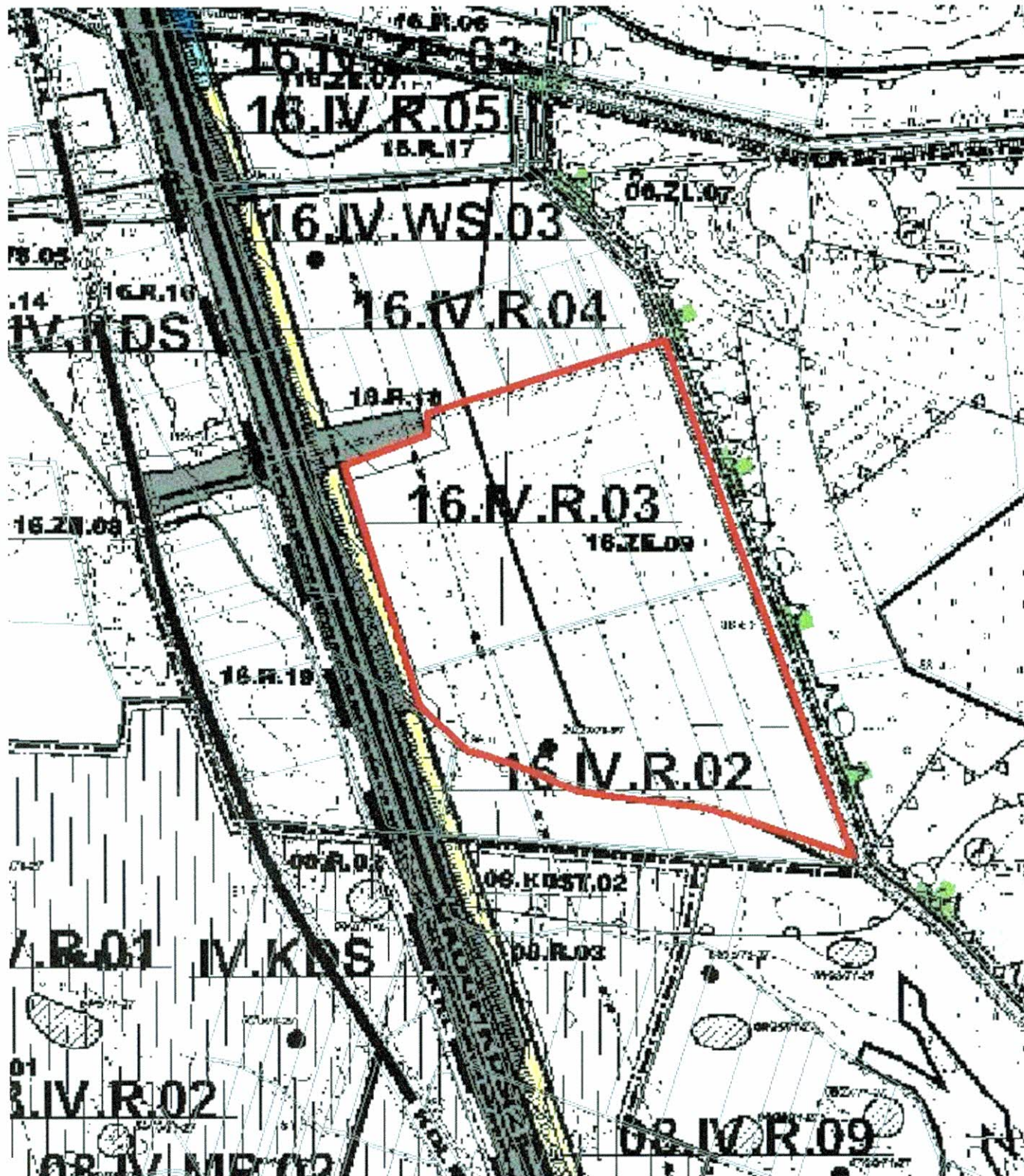
- 1) Załącznik nr 1 – działki z obrębu Korzeńsko,
- 2) Załącznik nr 2 – działki z obrębu Garbce,
- 3) Załącznik nr 3 – działki z obrębu Borzęcin,
- 4) Załącznik nr 4 – działki z obrębu Sanie.

§ 3. Wykonanie uchwały powierza się Burmistrzowi Gminy Żmigród.

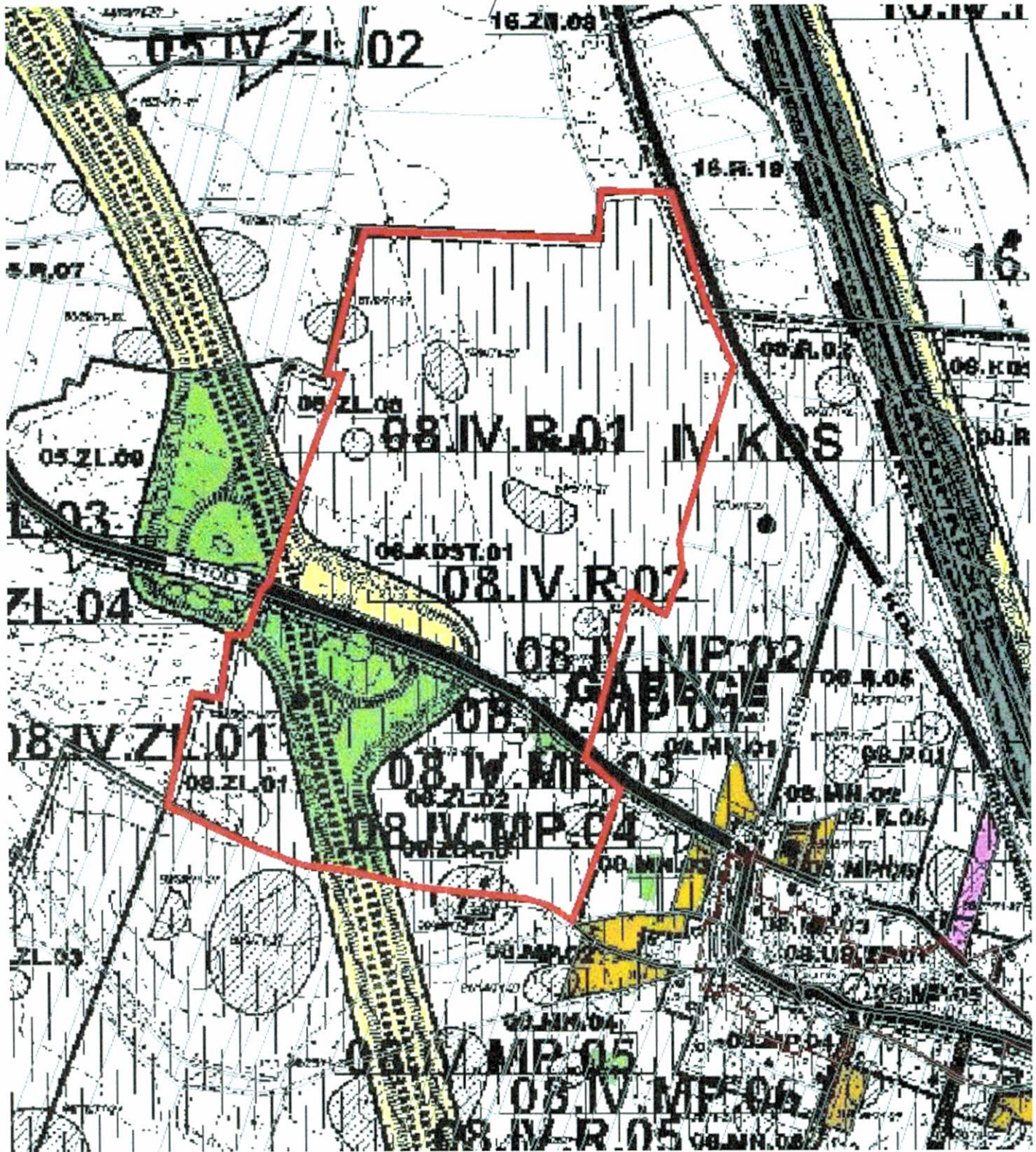
§ 4. Uchwała wchodzi w życie z dniem podjęcia.

Przewodniczący Rady
Miejskiej w Żmigrodzie

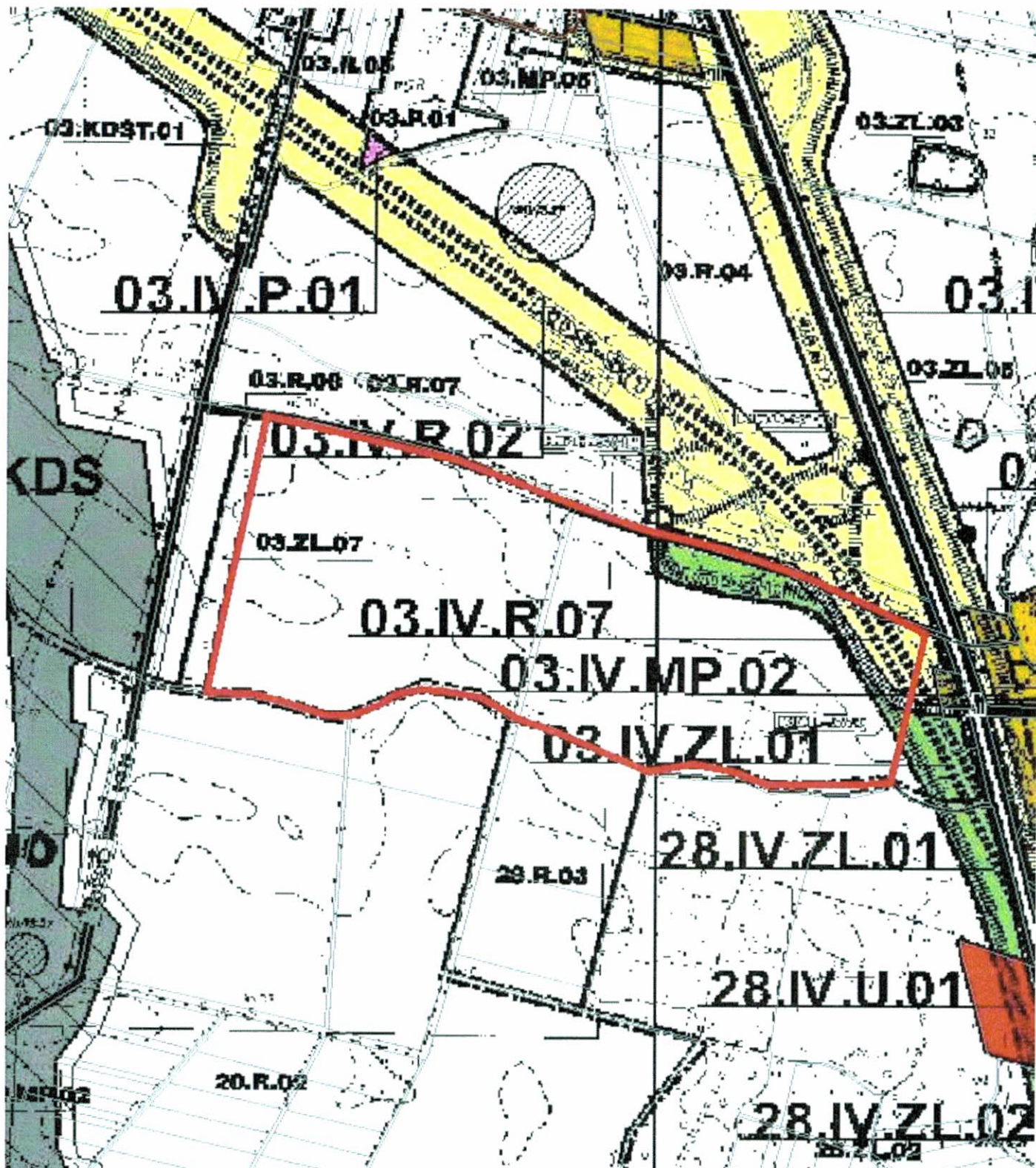

mgr inż. Jan Czyżowicz



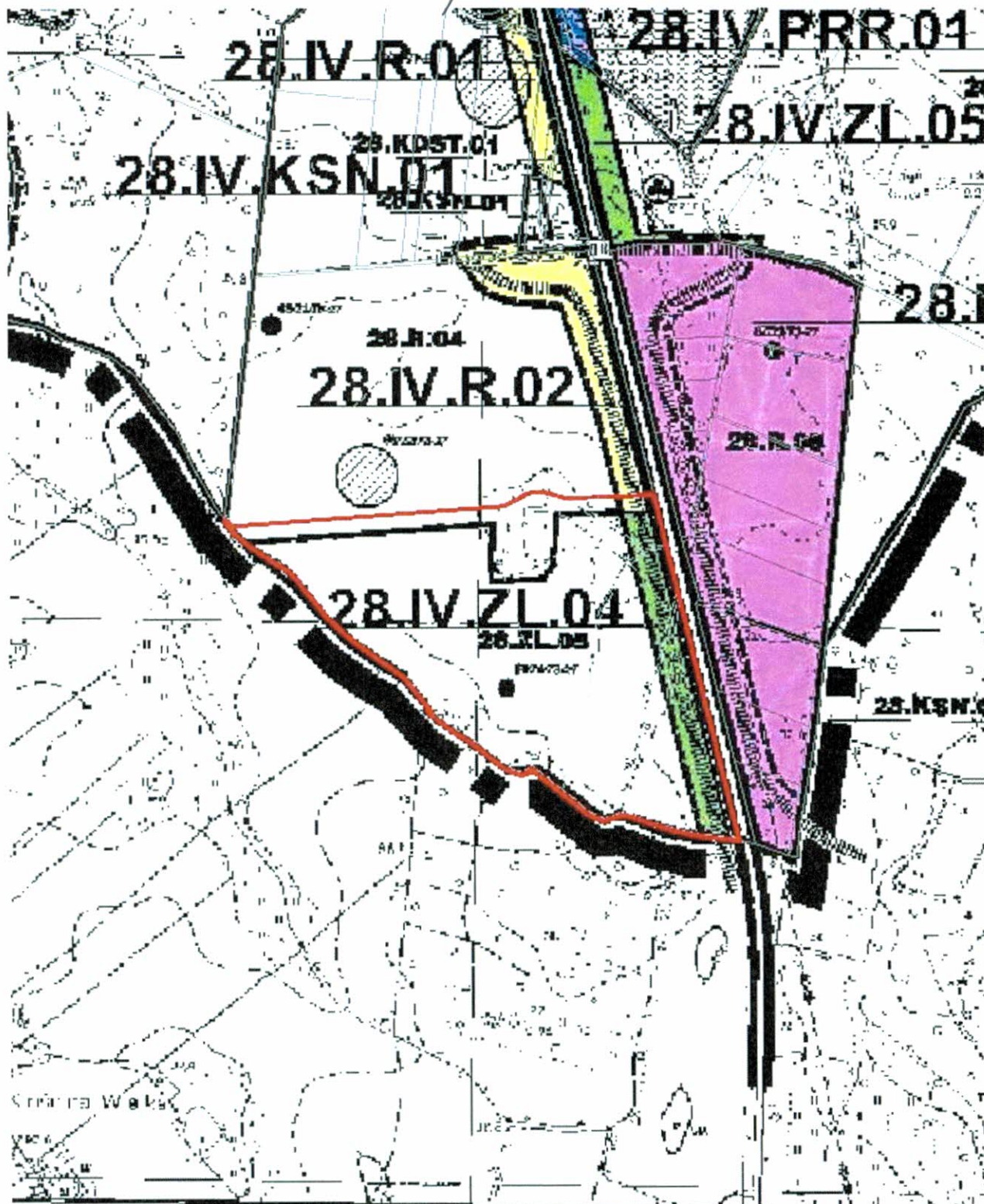
— granica terenu objętego przystąpieniem do mpzp (działki z obrębu Korzeńsko)



— granica terenu objętego przystąpieniem do mpzp (działki z obrębu Garbce)



— granica terenu objętego przystąpieniem do mpzp (działki z obrębu Borzęcin)



— granica terenu objętego przystąpieniem do mpzp (działki z obrębem Sanie)

Uzasadnienie

Niniejszą uchwałą podejmuje się na wniosek Burmistrza Gminy Żmigród. Przystąpienie do sporządzenia planu miejscowego wynika z atrakcyjności terenów zlokalizowanych w pobliżu węzłów nowo budowanej drogi ekspresowej S-5. Fakt budowy drogi S-5 przyczynił się do pojawienia się potencjalnej możliwości przyciągnięcia inwestorów na te tereny.

Mając na uwadze powyższe, stosownie do dyspozycji art. 14 ust. 5 ustawy z dnia 27 marca 2003r. o planowaniu i zagospodarowaniu przestrzennym, zwaną dalej ustawą, Burmistrz Gminy Żmigród wykonał analizy dotyczące zasadności przystąpienia do sporządzenia planu miejscowego dla terenów przemysłowych oraz stopnia zgodności przewidywanych rozwiązań z ustaleniami studium uwarunkowań i kierunków zagospodarowania przestrzennego gminy Żmigród, przyjętym uchwałą Nr XII/73/07 Rady Miejskiej w Żmigrodzie z dnia 27 września 2007r.

1. Analiza zasadności przystąpienia do planu

Celem planu jest pozyskanie nowych inwestorów w związku ze wzrostem atrakcyjności terenów położonych w pobliżu węzłów nowobudowanej drogi ekspresowej S-5. W toku prac planistycznych zainteresowani będą mieli możliwość zgłoszenia wniosków do projektu planu oraz wypowiedzenia się na temat rozwiązań zaproponowanych w projekcie planu, zgodnie z procedurą określoną w art. 17 ustawy o planowaniu i zagospodarowaniu przestrzennym oraz ustawy z dnia 3 października 2008 r. o udostępnianiu informacji o środowisku i jego ochronie, udziale społeczeństwa w ochronie środowiska oraz o ocenach oddziaływania na środowisko.

Analizowany obszar częściowo objęty jest planem miejscowym, którego ustalenia, w momencie przyjęcia nowego planu stracą moc w jego granicach (uchwała Nr XXXVIII/285/10 Rady Miejskiej w Żmigrodzie z dnia 9 lipca 2010 r.)

2. Analiza zgodności przewidywanych rozwiązań z ustaleniami studium

Przewidywane rozwiązania planu będą zgodne z planowanymi ustaleniami zmiany studium uwarunkowań i kierunków zagospodarowania przestrzennego gminy Żmigród, do której przystąpiono uchwałą nr 0007.IX.65.2015, 0007.IX.66.2015, 0007.IX.68.2015, 0007.IX.69.2015 Rady Miejskiej w Żmigrodzie z dnia 30 czerwca 2015 r.

3. Ustalenie niezbędnego zakresu prac planistycznych

Zakres planu musi zawierać elementy określone w art. 15 ust. 2 ustawy z dnia 27 marca 2003 r. o planowaniu i zagospodarowaniu przestrzennym (tj. Dz. U. z 2017 r. poz. 1073 ze zm.) stosownie do przedmiotu planu, w tym m.in. przeznaczenie terenów, zasady kształtowania ładu przestrzennego, zasady ochrony środowiska, przyrody i krajobrazu kulturowego, zasady ochrony dziedzictwa kulturowego, zasady obsługi w zakresie komunikacji i infrastruktury technicznej.

Plan miejscowy zostanie sporządzony na mapach w skali 1:1000 pochodzących z państwowego zasobu geodezyjnego i kartograficznego.