

**BURMISTRZ**

Gminy Żmigród

Plac Wojska Polskiego

55-140 Żmigród

**ZARZĄDZENIE NR 0050.125.2022**

**BURMISTRZA GMINY ŻMIGRÓD**

**z dnia 5 sierpnia 2022 r.**

**w sprawie przedstawienia sprawozdania z wykonania  
Budżetu Gminy Żmigród za I półrocze 2022 roku**

Na podstawie art. 266 ustawy z dnia 27 sierpnia 2009 r. o finansach publicznych (t. j. Dz. U. z 2021 r., poz. 305 z późn. zm.) oraz Uchwały Nr 0007.XXXII.407.2021 z dnia 21 grudnia 2021 r. Rady Miejskiej w Żmigrodzie w sprawie przyjęcia Budżetu Gminy na 2022 rok, Burmistrz Gminy Żmigród postanawia:

§1. Przedłożyć Radzie Miejskiej w Żmigrodzie i Regionalnej Izbie Obrachunkowej we Wrocławiu sprawozdanie z wykonania Budżetu Gminy za I półrocze 2022 roku, zawierające informację o realizacji przedsięwzięć zawartych w WPF, stanowiące załącznik do niniejszego zarządzenia.

§ 2. Zarządzenie wchodzi w życie z dniem wydania.

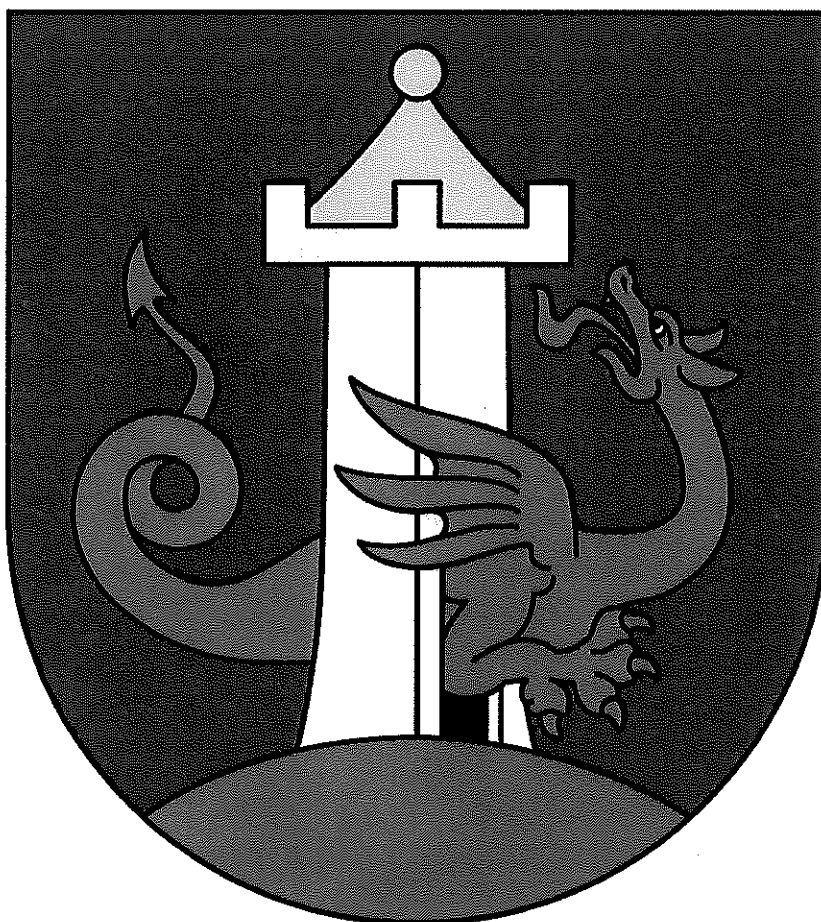
**BURMISTRZ**

*mgr inż. Robert Lewandowski*

**BURMISTRZ GMINY**

Załącznik Nr 1  
do Zarządzenia Burmistrza Gminy Żmigród  
Nr 0050.125.2022  
z dnia 5 sierpnia 2022 r.

**INFORMACJA  
Z WYKONANIA BUDŻETU  
GMINY ŻMIGRÓD  
za I półrocze 2022 r.**



## SPIS TREŚCI

- I. Wstęp
- II. Wykonanie dochodów budżetowych
- III. Wykonanie wydatków budżetowych
- IV. Wykonanie zadań z zakresu administracji rządowej
- V. Wydatki na realizację zadań określonych w gminnym programie profilaktyki, rozwiązywania problemów alkoholowych, przeciwdziałania narkomanii, przeciwdziałania przemocy w rodzinie oraz ochrony ofiar przemocy w rodzinie
- VI. Kredyty, pożyczki, wierzytelności - dług publiczny
- VII. Wynik budżetu
- VIII. Wykonanie wydatków inwestycyjnych oraz przedsięwzięć ujętych w WPF
- IX. Zakończenie
- X. Zestawienie załączników do informacji

## I. WSTĘP

Na podstawie Uchwały Nr 0007.XXXII.406.2021 Rady Miejskiej w Żmigrodzie z dnia 21 grudnia 2021 r. plan dochodów i wydatków budżetowych został uchwalony w wysokości:

|           |                   |
|-----------|-------------------|
| - dochody | 110.597.401,50 zł |
| - wydatki | 110.924.081,50 zł |

w tym:

|                     |                  |
|---------------------|------------------|
| - dochody bieżące   | 69.669.858,50 zł |
| - dochody majątkowe | 40.927.543,00 zł |
| - wydatki bieżące   | 69.663.858,50 zł |
| - wydatki majątkowe | 41.260.223,00 zł |

Uchwalono deficyt budżetu w wysokości 326.680,00 zł.

W wyniku podjętych uchwał przez Radę Miejską w Żmigrodzie oraz Zarządzeń Burmistrza Gminy Żmigród, plan dochodów i wydatków budżetowych na dzień 30 czerwca 2022 r. przedstawia się następująco:

|           |                   |
|-----------|-------------------|
| - dochody | 123.395.995,08 zł |
| - wydatki | 125.749.289,05 zł |

w tym:

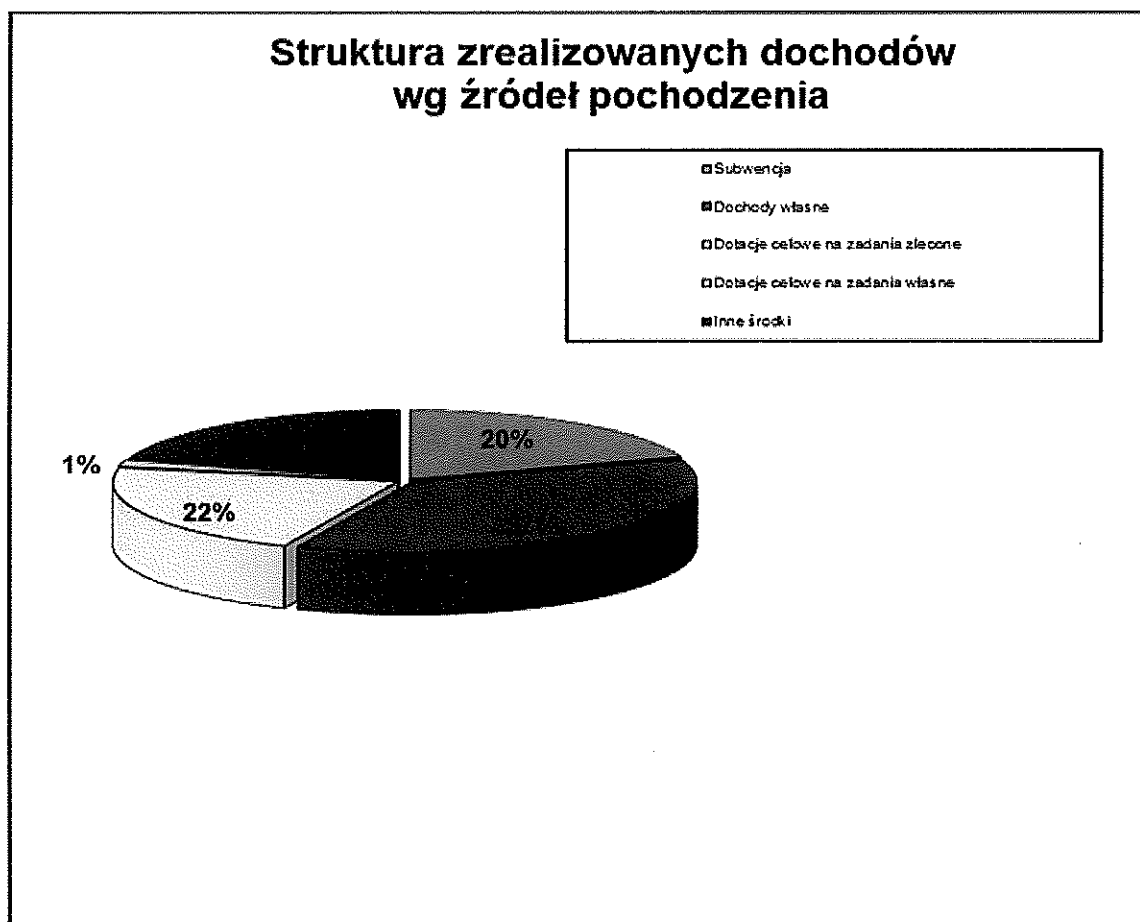
|                     |                  |
|---------------------|------------------|
| - dochody bieżące   | 76.434.713,63 zł |
| - dochody majątkowe | 46.961.281,45 zł |
| - wydatki bieżące   | 76.147.929,09 zł |
| - wydatki majątkowe | 49.601.359,96 zł |

Uchwalono deficyt budżetu w wysokości 2.353.293,97 zł.

## II. WYKONANIE DOCHODÓW BUDŻETOWYCH

Budżet Gminy Żmigród po uwzględnieniu zmian wynikających z podjętych uchwał i zarządzeń przez organy gminy na dzień 30 czerwca 2022 r. przewidywał osiągnięcie dochodów w wysokości 123.395.995,08 zł. Powyższy plan zrealizowano w I półroczu 2022 r. w 42,55 % uzyskując dochody w wysokości 52.501.010,47 zł, zgodnie z Załącznikiem Nr 1.

Planowane i zrealizowane dochody wg poszczególnych źródeł oraz stopień wykonania planu przedstawia Załącznik Nr 2.



## PLAN I WYKONANIE DOCHODÓW BUDŻETOWYCH WG DZIAŁÓW NA DZIEŃ 30 czerwca 2022 r.

W strukturze dochodów zrealizowanych w I półroczu 2022 r. największą pozycję stanowią:

- **DOCHODY OD OSÓB PRAWNYCH, OD OSÓB FIZYCZNYCH I OD INNYCH JEDNOSTEK NIEPOSIADAJĄCYCH OSOBOWOŚCI PRAWNEJ ORAZ WYDATKI ZWIĄZANE Z ICH POBOREM (dział 756)** stanowią 25,66 % ogółu osiągniętych w analizowanym okresie dochodów i w stosunku do planu zostały zrealizowane w 50,07 %.
- **RÓŻNE ROZLICZENIA (dział 758)** stanowią 20,14 % ogółu osiągniętych w analizowanym okresie dochodów. Dochody te w stosunku do planu w I półroczu 2022 r. zostały zrealizowane w 56,57 %.
- **RODZINA (dział 855)** stanowi 18,40 % ogółu zrealizowanych analizowanym okresie dochodów. Plan dochodów został w tym dziale zrealizowany w 71,75 %.
- **TURYSTYKA (dział 630)** stanowi 8,86 % ogółu zrealizowanych dochodów w I półroczu 2022 r., co daje kwotę 4.651.407,81 zł. Wykonanie w stosunku do planu wyniosło 65,84 %.
- **OŚWIATA I WYCHOWANIE (dział 801)** stanowi 6,61 % ogółu osiągniętych w I półroczu 2022 r. dochodów. Dochody te zostały zrealizowane w 49,68 % w stosunku do planu.
- **POMOC SPOŁECZNA (dział 852)** stanowi 5,02 % ogółu osiągniętych w analizowanym okresie dochodów, które to zrealizowane zostały w 53,37 % w stosunku do planu na I półrocze 2022 r.
- **GOSPODARKA KOMUNALNA I OCHRONA ŚRODOWISKA (dział 900)** stanowi 4,75 % ogółu osiągniętych w I półroczu 2022 r. dochodów. Dochody te zostały zrealizowane w 22,38 % w stosunku do planu.
- **GOSPODARKA MIESZKANIOWA (dział 700)** stanowi 4,46 % zrealizowanych w I półroczu 2022 r. dochodów, co daje kwotę 2.343.725,58 zł. Wykonanie w stosunku do planu wyniosło 9,58 %.
- **BEZPIECZEŃSTWO PUBLICZNE I OCHRONA PRZECIWPÓŻAROWA (dział 754)** stanowi 2,69 % ogółu osiągniętych dochodów w I półroczu 2022 r., co daje kwotę 1.411.906,28 zł. Wykonanie w stosunku do planu wyniosło 98,16 %.
- **ROLNICTWO I ŁOWIECTWO (dział 010)** w strukturze zrealizowanych na dzień 30 czerwca 2022 r. dochodów wpływ w stosunku do ogólnego planu stanowią 1,37 %. W stosunku do założeń planu wykonanie wynosi 100 %.
- **ADMINISTRACJA PUBLICZNA (dział 750)** stanowi 0,93 % ogółu osiągniętych w I półroczu 2022 r. dochodów, które zostały zrealizowane w 90,83 % w stosunku do przyjętego planu.
- **TRANSPORT I ŁĄCZNOŚĆ (dział 600)** stanowi 0,74 % ogółu osiągniętych w analizowanym okresie dochodów. Dochody te w stosunku do planu na dzień 30 czerwca 2022 r. zostały realizowane w 13,60 %.

- **KULTURA I OCHRONA DZIEDZICTWA NARODOWEGO (dział 921)** stanowi 0,22 % ogółu osiągniętych w I półroczu 2022 r. dochodów. Plan dochodów w tym dziale został zrealizowany w 103,10 %.
- **EDUKACYJNA OPIEKA WYCHOWAWCZA (dział 854)** stanowi 0,11 % ogółu zrealizowanych dochodów. Plan dochodów został w tym dziale zrealizowany w I półroczu 2022 r. w 100 %.
- **DZIAŁALNOŚĆ USŁUGOWA (dział 710)** zrealizowano w 0,02 % w stosunku do przyjętego planu ogółem. Dochody te w stosunku do planu na dzień 30 czerwca 2022 r. zostały zrealizowane w 127,24 %, dając kwotę 10.510,02 zł.
- **KULTURA FIZYCZNA (dział 926)** stanowi 0,02 % ogółu osiągniętych w I półroczu 2022 r. dochodów. Dochody te zostały zrealizowane w 0,27 % w stosunku do planu.
- **LEŚNICTWO (dział 020)** dochody te w stosunku do planu zostały zrealizowane w 4,39 %, co dało kwotę 509,58 zł.
- **URZĘDY NACZELNYCH ORGANÓW WŁADZY PAŃSTWOWEJ, KONTROLI I OCHRONY PRAWA ORAZ SĄDOWNICTWA (dział 751)** zostały zrealizowane w 50,05 % w stosunku do przyjętego planu,
- **OBRONA NARODOWA (dział 752)** wpływy w I półroczu 2022 r. w stosunku do planu wyniosły 100 %.

Planowane i zrealizowane wielkości dochodów według działów, rozdziałów i paragrafów oraz stopień wykonania planu przedstawia Załącznik Nr 1.

## **DOCHODY WŁASNE**

Dochody własne w kwocie planowanej 56.578.821,56 zł wykonano w 34,01 % osiągając kwotę 19.240.287,88 zł i stanowią one 36,65 % ogółu zrealizowanych w I półroczu 2022 r. dochodów gminy.

W strukturze zrealizowanych dochodów własnych największą pozycję stanowią:

- **wpływy z podatku dochodowym od osób fizycznych** to 10,35 % ogółu osiągniętych w I półroczu 2022 r. dochodów; zrealizowano w 50 % planowanych wpływów (tj. 5.435.910,00 zł),
- **wpływy z podatku od nieruchomości** w kwocie 10.465.310,00 zł., tj. 9,62 % ogółu osiągniętych w I półroczu 2022 r. dochodów; zrealizowano w 48,25 % planowanych wpływów (tj. 5.049.946,11 zł),
- **wpływy z innych opłat lokalnych** to 3,32 % ogółu osiągniętych w I półroczu 2022 r. dochodów, zrealizowano w 44,98 % planowanych wpływów (tj. 1.740.670,43 zł),
- **wpływy ze sprzedaży składników majątkowych** to 2,89 % ogółu osiągniętych dochodów w I półroczu 2022 r., zrealizowano w 7,37 % w stosunku do planu (tj. 1.519.550,40 zł),

- **wpływy z najmu i dzierżawy składników majątkowych** to 1,45 % ogółu osiągniętych w analizowanym okresie dochodów i 39,66 % zrealizowania w stosunku do planu (tj. 758.855,55 zł),
- **wpływy z podatku rolnego** to 1,64 % ogółu osiągniętych w I półroczu 2022 r. dochodów; zrealizowano w 49,97 % planowanych wpływów (tj. 863.474,28 zł),
- **wpływy z podatku od czynności cywilnoprawnych** to 0,91 % ogółu osiągniętych w I półroczu 2022 r. dochodów; zrealizowano w 100,94 % planowanych wpływów (tj. 477.458,19 zł),
- **wpływy z opłat na zezwolenie na sprzedaż alkoholu** to 0,45 % ogółu osiągniętych w I półroczu 2022 r. dochodów; zrealizowano w 77,87 % planowanych wpływów (tj. 237.502,30 zł),
- **wpływy w podatku dochodowym od prawnych** stanowiące 0,44 % ogółu osiągniętych w I półroczu 2022 r. dochodów, co stanowi 50 % zakładanego planu, (w kwocie 229.205,01 zł)
- **wpływy z podatku od środków transportowych** to 0,44 % ogółu osiągniętych w I półroczu 2022 r. dochodów zrealizowano w 69,69 % planowanych wpływów, (tj. 230.265,59 zł),
- **wpływy z podatku leśnego** to 0,28 % ogółu osiągniętych w I półroczu 2022 r. dochodów; zrealizowano w 50,16 % planowanych wpływów, (tj. 149.226,51 zł),
- **wpływy z opłaty eksploatacyjnej** to 0,31 % ogółu osiągniętych w I półroczu 2022 r. dochodów; zrealizowano w 53,73 % planowanych dochodów, (tj. 161.195,98 zł),
- **wpływy z podatku od spadków i darowizn** to 0,04 % ogółu osiągniętych w I półroczu 2022 r. dochodów; zrealizowano w 42,95 % planowanych wpływów, (tj. 21.475,60 zł),
- **wpływy z opłaty za korzystanie z wyżywienia w jednostkach realizujących zadania z zakresu wychowania przedszkolnego** to 0,24 % ogółu osiągniętych dochodów w I półroczu 2022 r.; zrealizowano w 28,23 % planowanych wpływów, (w kwocie 128.270,67 zł),
- **wpływy z usług** to 0,43 % ogółu osiągniętych w I półroczu 2022 r. dochodów; zrealizowano w 66,74 % planowanych wpływów, (tj. 228.018,69 zł),
- **wpływy z opłaty za korzystanie z wychowania przedszkolnego** to 0,12 % ogółu osiągniętych w I półroczu 2022 r. dochodów; zrealizowano w 44,48 % planowanych wpływów, (tj. 61.579,21 zł),
- **wpływy z opłaty skarbowej** to 0,06 % ogółu osiągniętych w I półroczu 2022 r. dochodów, zrealizowano w 56,16 % w stosunku do planu, (tj. 33.698,58 zł),
- **wpływy z tytułu odsetek od nieterminowych wpłat podatków i opłat** to 0,21 % ogółu osiągniętych dochodów, zrealizowano w 109,46 % planowanych wpływów, (tj. 107.698,91 zł),
- **wpływy z różnych opłat** to 0,08 % ogółu osiągniętych dochodów, zrealizowano w 78,72 % planowanych wpływów, (tj. 39.904,81 zł),
- **wpływy z dochodów jednostek samorządu terytorialnego związanych z realizacją zadań z zakresu administracji rządowej oraz innych zadań zleconych ustawami** to 0,08 % ogółu osiągniętych dochodów, zrealizowano w 55,44 % w stosunku do planu, (tj. 42.009,57 zł),



- **wpływy z opłaty z tytułu użytkowania wieczystego nieruchomości** to 0,03 % ogółu osiągniętych w I półroczu 2022 r. dochodów, zrealizowano w 67,30 % w stosunku do planu, (tj. 16.824,99 zł),
- **wpływy z pozostałych odsetek** to 0,03 % ogółu osiągniętych dochodów, co stanowi 62,42 % w stosunku do planu, (tj. 16.865,92 zł),
- **wpływy z różnych dochodów** to 2,83 % ogółu osiągniętych w I półroczu 2022 r. dochodów; zrealizowano w 43,48 % planowanych wpływów, (tj. 1.483.981,73 zł),
- **wpływy z tytułu kosztów egzekucyjnych, opłaty komorniczej i kosztów upomnień** to 0,03 % ogółu osiągniętych dochodów, zrealizowano w 62,56 %, (tj. 13.136,79 zł),
- **wpływy ze zwrotu dotacji za ubiegły rok** to 0,01 % ogółu wykonanych w I półroczu 2022 r. dochodów, zrealizowano w 100 %, (tj. 3.778,20 zł),
- **wpływy z tytułu kar i odszkodowań wynikających z umów** to 0,03 % ogółu osiągniętych w analizowanym okresie dochodów, wpływy wyniosły 15.536,05 zł, tj. 120,90 %,
- **wpływy z tytułu przekształcenia prawa użytkowania wieczystego przysługującego osobom fizycznym w prawo własności** zrealizowano w 58,75 % planowanych wpływów, co dało kwotę 2.350,11 zł,
- **wpływy z podatku od działalności gospodarczej osób fizycznych opłacanych w formie karty podatkowej** to 0,03 % ogółu osiągniętych w I półroczu 2022 r. dochodów, zrealizowano w 143,50 % planowanych wpływów, (tj. 14.350,40 zł),
- **wpływy z opłaty za trwały zarząd, użytkowanie i służebność** zrealizowano w 93,31 % w stosunku do planu, co daje kwotę 1.493,00 zł,
- **wpływy z opłat egzaminacyjnych oraz opłat za wydawanie świadectw, dyplomów, zaświadczeń, certyfikatów i ich duplikatów** zrealizowano w 26 % w stosunku do planu, co dało kwotę 26,00 zł,
- **wpływy z rozliczeń/zwrotów z lat ubiegłych** zrealizowano w 102,67 % planowanych wpływów, co stanowi kwotę 16.720,35 zł,
- **wpływy z opłaty prolongacyjnej** zrealizowano w 1.664,91 % w stosunku do zakładanego planu, co dało kwotę 949,00 zł,
- **wpływy z opłaty targowe** to 0,08 % ogółu osiągniętych w I półroczu 2022 r. dochodów, zrealizowano w 36,83 % planowanych wpływów, (tj. 42.352,00 zł),
- **wpływy ze zwrotów niewykorzystanych dotacji i płatności** to 0,01 % ogółu osiągniętych w I półroczu 2022 r. dochodów, zrealizowano w 100 % planowanych wpływów, (tj. 7.012,02 zł),
- **wpływy z części opłaty za zezwolenie na sprzedaż napojów alkoholowych w obrocie hurtowym** to 0,17 % ogółu osiągniętych w I półroczu 2022 r. dochodów, zrealizowano w 275,01 % planowanych wpływów, (tj. 88.002,55 zł).

Plan dochodów i stopień ich realizacji za I półrocze 2022 r. wg szczegółowych źródeł przedstawia Załącznik Nr 2 do sprawozdania.

W I półroczu 2022 r. wydano 1 decyzję umorzenia odsetek od osób prawnych (PGK Dolina Baryczy Milicz) – 4.041,00 zł.

Skutki udzielonych ulg i zwolnień w I półroczu 2022 r. wynoszą:

- podatku od nieruchomości – 61.557,38 zł
- gospodarce odpadami – 7.266,00 zł (kompostowniki)

Skutki obniżenia górnych stawek podatków w I półroczu 2022 roku wyniosły 209.649,36 zł z tego w:

- podatku od nieruchomości – 70.911,54 zł
- podatku rolnym - 5.875,17 zł
- podatku transportowym – 132.862,65 zł

W celu wyegzekwowania należnych płatności wysłano 1.314 szt. upomnień, w tym:

233 szt. upomnień dotyczących czynszu, 75 szt. upomnień z użytkowania wieczystego, 26 szt. upomnień zajęcia pasa drogowego, 482 szt. upomnień z tytułu podatków, 498 szt. upomnienia za gospodarowanie odpadami komunalnymi oraz złożono w Urzędzie Skarbowym 30 szt. tytuły wykonawcze dot. podatków.

### Zaległości podatkowe

Zaległości na dzień 30 czerwca 2022 r. wynoszą 8.060.058,83 zł dotyczą one głównie podatków, opłat lokalnych, zaliczek alimentacyjnych od dłużników, wpływów za usługi.

Strukturę zaległości wg ważniejszych źródeł powstania przedstawia poniższa tabela.

| §    | Treść   | Zaległości na 31.12.2021 r. | Zaległości na 30.06.2022 r. | Ilość zalegających osób na 30.06.2022 r. |
|------|---|-----------------------------|-----------------------------|--|
| 0310 | podatek od nieruchomości  | 2.814.041,77                | 3.078.617,42                | 600                                      |
| 0320 | podatek rolny   | 266.532,89                  | 280.763,80                  | 1.036                                    |
| 0330 | podatek leśny   | 1.175,32                    | 1.120,08                    | 42                                       |
| 0340 | podatek od środków transportowych   | 34.271,42                   | 32.907,00                   | 11                                       |
| 0350 | wpływy z podatku od działalności gospodarczej osób fizycznych, opłacanego w formie karty podatkowej | 57.646,76                   | 14.544,06                   | --                                       |
| 0360 | wpływy z podatku od spadków i darowizn  | 1.141,54                    | 1.117,94                    | --                                       |
| 0500 | wpływy z podatku od czynności cywilnoprawnych   | 2.701,04                    | 3.129,48                    | --                                       |
| 0550 | wpływy z opłaty za zarząd, użytkowanie wieczyste i użytkowanie                                      | 9.840,08                    | 10.692,52                   | 45                                       |
| 0580 | wpływy z tytułu grzywien i innych kar pieniężnych   | 82.866,86                   | 82.866,86                   | 1  |

|      |   |                     |                     |              |
|------|---|---------------------|---------------------|--------------|
| 0750 | wpływy z najmu i dzierżawy  | 883.459,08          | 799.147,96          | 27           |
| 0460 | opłata eksploatacyjna   | 15.274,95           | 15.274,95           | 2            |
| 0830 | wpływy z usług  | 23.846,35           | 12.726,16           | 26           |
| 0480 | wpływy z opłaty za zezwolenia na sprzedaż napojów alkoholowych  | 421,16              | 246,16              | 1            |
| 0490 | wpływy z innych opłat lokalnych, w tym:   | 1.051.742,45        | 1.106.335,49        | 1.782        |
|      | - opłata za zajęcie pasa drogowego,   | 98.897,59           | 99.959,18           | 29           |
|      | - opłata planistyczna   | 2.655,92            | 2.655,92            | 1            |
|      | - opłata za gospodarowanie odpadami komunalnymi   | 950.188,94          | 1.003.720,39        | 1.752        |
| 0660 | wpływy z opłaty za korzystanie z wychowania przedszkolnego  | 1.889,23            | 1.921,37            | 16           |
| 0670 | wpływy z opłaty za korzystanie z wyżywienia w jednostkach realizujących zadania z zakresu wychowania przedszkolnego | 4.177,55            | 3.324,93            | 31           |
| 0970 | wpływy z różnych dochodów   | 3.872,48            | 983,57              | 2            |
| 0940 | Wpływy z rozliczeń/zwrotów z lat ubiegłych  | --                  | 15,00               | 1            |
| 2360 | zaliczki alimentacyjne  | 2.596.410,76        | 2.614.324,08        | 206          |
|      | <b>RAZEM</b>  | <b>7.851.311,69</b> | <b>8.060.058,83</b> | <b>5.611</b> |

**Analizując powyższe dane należy stwierdzić, że znaczny:**

wzrost zaległości odnotowano z tytułu:

- zaliczki alimentacyjnej 17.913,32 zł
- podatku od nieruchomości 264.575,65 zł
- podatku rolnym 14.230,91 zł
- wpływy z podatku od czynności cywilnoprawnych 428,44 zł
- we wpływach z opłat za zarząd użytkowanie wieczyste 852,44 zł
- wpływy z opłat lokalnych 54.593,04 zł

(z tego 53.531,45 zł – dotyczy opłaty za gospodarowanie odpadami komunalnymi, 1.061,59 zł – dotyczy opłaty za zajęcie pasa drogowego). Na ogólną kwotę zaległości z wpływów z innych opłat lokalnych w wysokości 1.106.335,49 zł składają się zaległości z tyt.:

- opłat za gospodarowanie odpadami 1.106.335,49 zł,
- zajęcie pasa drogowego 99.959,18 zł,
- opłaty planistycznej 2.655,92 zł,
- wpływy z różnych dochodów 2.888,91 zł
- wpływy z opłaty za korzystanie z wychowania przedszkolnego 32,14 zł

zmniejszyły się natomiast zaległości z tytułu:

- w podatku leśnym 55,24 zł

|   |              |
|---|--------------|
| - podatku transportowym   | 1.364,42 zł  |
| - wpływy z podatku od działalności gospodarczej osób fizycznych, opłacanego w formie karty podatkowej | 43.102,70 zł |
| - wpływy z podatku od spadków i darowizn  | 23,60 zł     |
| - wpływów z najmu i dzierżawy składników majątkowych  | 84.311,12 zł |
| - wpływów z usług   | 11.120,19 zł |
| - wpływy z opłaty za zezwolenia na sprzedaż napojów alkoholowych                                      | 175,00 zł    |
| - wpływy z opłaty za korzystanie z wyżywienia...  | 852,62 zł    |

Zaległości w podatku od nieruchomości osób prawnych stanowią kwotę 1.436.714,81 zł (w tym: zaległość od 4 firm w upadłości i restrukturyzacji 746.217,50 zł).

Zaległość w podatku od nieruchomości osób fizycznych stanowi kwotę 1.641.902,61 zł.

## **DOTACJE CELOWE**

Dotacje celowe zaplanowano w budżecie Gminy Żmigród na I półrocze 2022 r. w wysokości 17.480.328,53 zł, a wykonanie planu za analizowany okres wyniosło 70,22 %, czyli otrzymano kwotę dotacji w wysokości 12.274.171,94 zł.

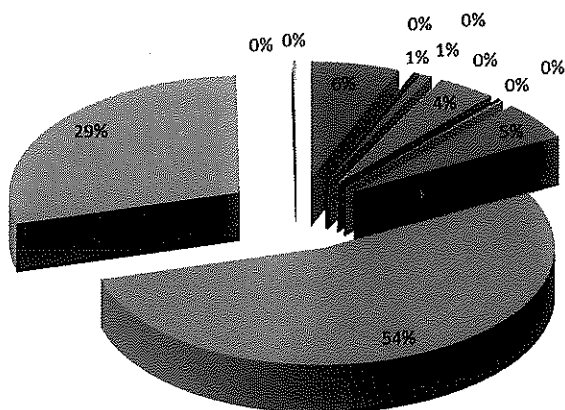
Dotacje celowe na zadania zlecone zostały zaplanowane na I półrocze 2022 r. w kwocie 15.815.360,53 zł, wykonano je w 72,56 %, co daje kwotę 11.475.133,94 zł. Stanowią 21,86 % ogółu osiągniętych dochodów.

Struktura dotacji na zadania zlecone przedstawia się następująco:

- dotacja na świadczenie wychowawcze zaplanowana została w kwocie 6.216.000,00 zł otrzymano kwotę 6.141.800,00 zł, tj. 98,81 %, co daje 11,70 % ogółu osiągniętych w I półroczu 2022 r. dochodów,
- dotacja z zakresu pozostałej działalności w zakresie pomocy społecznej zaplanowana została w kwocie 830.191,00 zł otrzymano kwotę 617.163,00 zł, tj. 74,34 %, co daje 1,18 % ogółu osiągniętych w I półroczu 2022 r. dochodów,
- dotacja na realizację świadczeń rodzinnych, świadczeń z funduszu alimentacyjnego oraz składek na ubezpieczenia emerytalne i rentowe z ubezpieczenia społecznego stanowi 6,33 % ogółu osiągniętych w I półroczu 2022 r. dochodów, otrzymano w 48,68 % w stosunku do planu, co daje kwotę 3.321.100,00 zł.
- dotacja na ośrodki wsparcia stanowi 0,90 % osiągniętych dochodów, zrealizowano w 55 % w stosunku do planu, co daje kwotę 470.540,00 zł,
- dotacja na zwrot podatku akcyzowego zawartego w cenie oleju napędowego wykorzystywanego do produkcji rolnej oraz pokrycie kosztów postępowania poniesionych przez gminę stanowi 1,36 % osiągniętych dochodów i została zrealizowana w 100 % w stosunku do planu, w kwocie 716.536,55 zł,

- dotacja z tytułu zapewnienia uczniom prawa do bezpłatnego dostępu do podręczników, materiałów edukacyjnych oraz materiałów ćwiczeniowych stanowi 0,17 % osiągniętych dochodów, zrealizowano w 100 % w stosunku do planu, tj. 90.140,98 zł
- dotacja na zadania z zakresu urzędów wojewódzkich – zrealizowano w 48,42 % w stosunku do planu,
- dotacja na pozostałe wydatki obronne wykonano w 100 %,
- dotacja na składki na ubezpieczenie zdrowotne opłacane za osoby pobierające niektóre świadczenia z pomocy społecznej oraz niektóre świadczenia rodzinne oraz za osoby uczestniczące w zajęciach w centrum integracji społecznej stanowi 0,06 %, w stosunku do dochodów – 50,89 % realizacji planu,
- dotacja na usługi opiekuńcze i specjalistyczne usługi opiekuńcze stanowi 0,04 % w stosunku do dochodów ogółem, wykonanie – 18,98 %
- dotacja na dodatki mieszkaniowe – 0,01 % w stosunku do ogółu zaplanowanych dochodów, wykonanie – 61,01 %,
- dotacja na ośrodki pomocy społecznej to 0,04 % w stosunku do ogółu zaplanowanych dochodów – 76,31 % wykonania,
- dotacja w zakresie urzędów naczelnych organów władzy państwowej kontroli i ochrony prawa – realizacja 50,05 % do zakładanego planu,
- dotacja na realizację zadania związanego z Kartą Dużej Rodziny zrealizowano w 100 % w stosunku do planu.

## DOTACJE CELOWE Z ZAKRESU ADMINISTRACJI RZĄDOWEJ



- ROLNICTWO I LEWIECTWO - Pozostała działalność
- ADMINISTRACJA PUBLICZNA - Urzędy wojewódzkie
- URZĘDY NACZELNYCH ORGANÓW WŁADZY PAŃSTWOWEJ, KONTROLI I OCHRONY PRAWA ORAZ SĄDOWNICTWA - Urzędy naczelnych organów władzy państwowej, kontroli i ochrony prawa
- OBRONA NARODOWA - Pozostałe wydatki obronne
- OŚWIATA I WYCHOWANIE - Zapewnienie uczniom prawa do bezpłatnego dostępu do podręczników, materiałów edukacyjnych oraz materiałów ćwiczeniowych
- POMOC SPOŁECZNA - Ośrodki wsparcia
- POMOC SPOŁECZNA - Dodatki mieszkaniowe
- POMOC SPOŁECZNA - Ośrodki pomocy społecznej
- POMOC SPOŁECZNA - Usługi opiekuńcze i specjalistyczne usługi opiekuńcze
- POMOC SPOŁECZNA - Pozostała działalność
- RODZINA - Świadczenie wychowawcze
- RODZINA - Świadczenia rodzinne, świadczenie z funduszu alimentacyjnego oraz składki na ubezpieczenie emerytalne i rentowe z ubezpieczenia społecznego
- RODZINA - Karta Dużej Rodziny
- RODZINA - Składki na ubezpieczenie zdrowotne opłacane za osoby pobierające niektóre świadczenia rodzinne

Planowane i zrealizowane wielkości dochodów za I półrocze 2022 r. zadań zleconych przedstawia Załącznik Nr 2a.

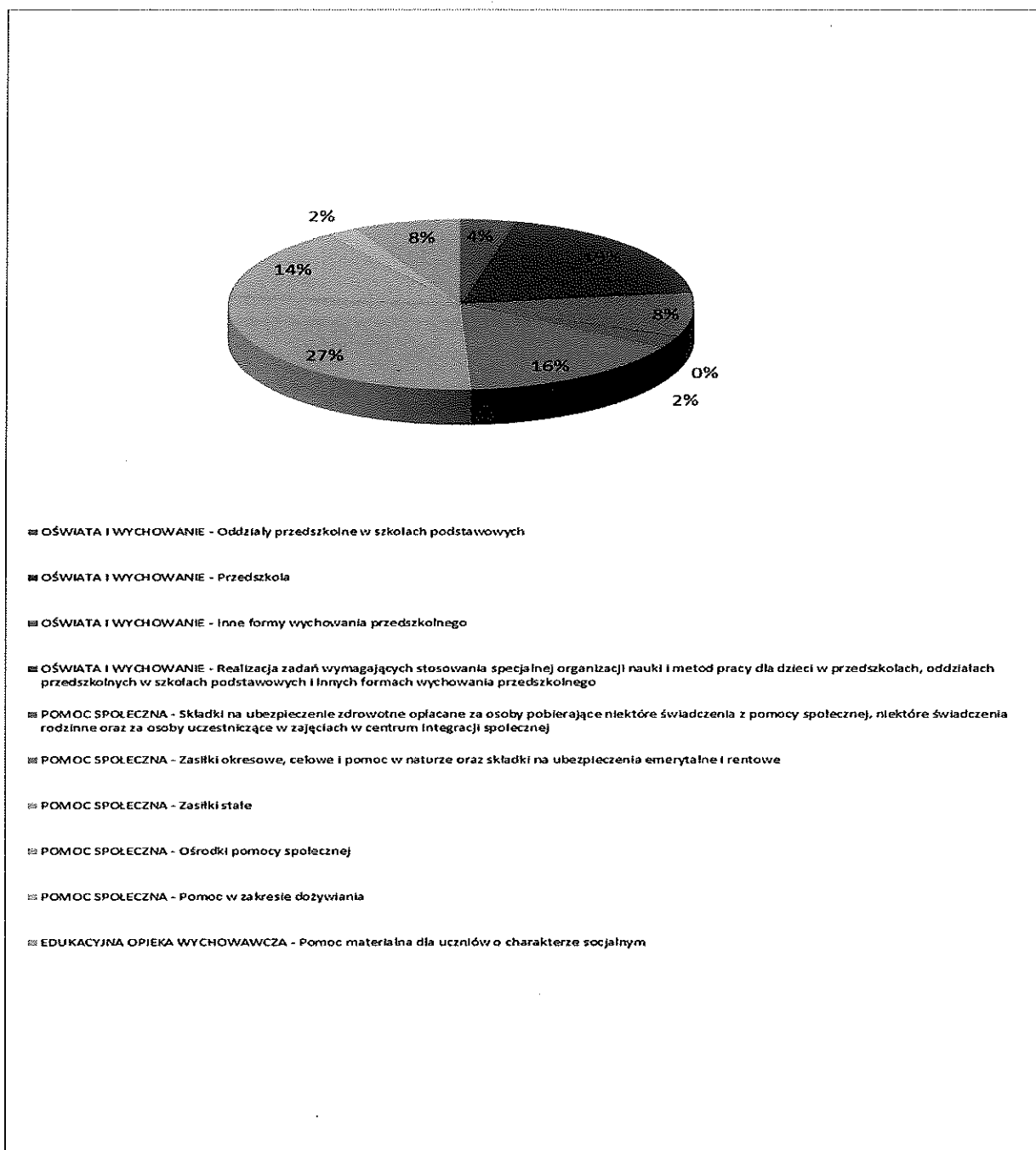
**Dotacje celowe na zadania własne** otrzymano w kwocie 799.038,00 zł, co stanowi 47,99 % kwoty ujętej w planie – 1.664.968,00 zł, co daje 1,52 % ogółu zrealizowanych w I półroczu 2022 r. dochodów.

Dotacje celowe na zadania własne obejmują:

- dotacja w zakresie różnych rozliczeń finansowych dot. realizacji funduszu sołeckiego w 2021 r. zaplanowana została kwota 110.000,00 zł – przewidywana realizacji w II półroczu 2022 r.,

- dotacja na zasiłki stałe – realizacja w 50,21 %, co stanowi 0,42 % ogółu osiągniętych w I półroczu 2022 r. dochodów,
- dotacja na przedszkola w kwocie 152.634,00 zł, co stanowi 0,29 % ogółu dochodów, zrealizowano w 50,49 %,
- dotacja dla ośrodków pomocy społecznej w kwocie 109.200,00 zł, stopień wykonania do planu to 50 % i 0,21 % ogółu zrealizowanych dochodów,
- dotacja na wypłatę zasiłków i pomoc w naturze oraz składki na ubezpieczenie emerytalne i rentowe w kwocie 125.400,00 zł, przekazana w 48,81 % i stanowi 0,24 % ogółu osiągniętych w I półroczu 2022 r. dochodów,
- dotacja na pomoc materialną dla uczniów (stypendia) w kwocie 60.000,00 zł, stanowi 0,11 % ogółu dochodów, zrealizowano w 100 %,
- dotacja w zakresie innych form wychowania przedszkolnego w kwocie 64.740,00 zł, stanowi 0,12 % ogółu dochodów, została zrealizowana w 50 % w stosunku do planu,
- dotacja na oddziały przedszkolne w szkołach podstawowych w kwocie 30.372,00 zł, stanowi 0,06 % ogółu dochodów, realizacja w 50 %,
- dotacja na ubezpieczenia zdrowotne przekazana została w 44,50 %, co daje 0,03 % ogółu osiągniętych dochodów,
- dotacja na dożywianie w kwocie 16.866,00 zł, wykonano w 37,65 %, stanowi to 0,03 % ogółu osiągniętych w I półroczu 2022 r. dochodów,
- dotacja na realizację zadań wymagających stosowania specjalnej organizacji nauki i metod pracy dla dzieci w przedszkolach, oddziałach przedszkolnych w szkołach podstawowych i innych formach wychowania przedszkolnego wykonano w 49,97 % w stosunku do planu, co daje kwotę 2.226,00 zł.

Szczegółową strukturę otrzymanych dotacji celowych na zadania własne Gminy Żmigród w I półroczu 2022 r. przedstawia poniższy wykres



## POZOSTAŁE ŚRODKI

Pozostałe środki stanowią 20,16 % ogółu dochodów i zostały zrealizowane w kwocie 10.584.168,65 zł, co daje 34,23 % w stosunku do zakładanego planu.

Struktura wykonania w I półroczu 2022 r. pozostałych środków przedstawia się następująco:



- dotacja celowa na utrzymanie dróg wojewódzkich w stosunku do planu wykonana została w 48,76 % i stanowi 0,59 % ogółu wykonanych dochodów w kwocie 311.548,00 zł,
- dotacja celowa na utrzymanie dróg powiatowych w stosunku do planu wykonana została w 84,37 % co stanowi 0,14 % ogółu wykonanych dochodów co daje kwotę 75.936,66 zł,
- środki pochodzące z Funduszu Przeciwdziałania COVID – 19 na dofinansowanie zadania „Budowa drogi gminnej na dz. 13/1 AM-17 w Żmigrodzie” zaplanowano w kwocie 1.140.000,00 zł, przewidywana realizacja nastąpi w II półroczu 2022 r.,
- środki otrzymane z państwowego funduszu celowego na zadanie „Budowa dróg na ul. Jaśminowej, Lawendowej, Wrzosowej, Różanej i Azaliowej w Żmigrodzie” zaplanowano w kwocie 980.262,00 zł, przewidywana realizacja nastąpi w II półroczu 2022 r.,
- środki pochodzące z Funduszu Przeciwdziałania COVID – 19 na dofinansowanie zadań „Rozwój infrastruktury rowerowej budowa kładki na ul. Poznańskiej” oraz „Budowa ciągu pieszo – rowerowego przy ul. Wrocławskiej w Żmigrodzie” zaplanowano w kwocie 1.805.000,00 zł, przewidywana realizacja nastąpi w II półroczu 2022 r. – Polski Ład,
- środki otrzymane z państwowego funduszu dróg samorządowych na zadanie „Budowa drogi Bychowo – Żmigród w ramach zadania „Budowa ścieżek rowerowych w południowo – zachodniej części gminy Żmigród” zaplanowano w kwocie 4.651.407,81 zł, wykonano w 100 %, co stanowi 8,86 % ogółu wykonanego budżetu, oraz z TFRD w kwocie 608.810,00 zł – przewidywana realizacja nastąpi w II półroczu 2022 r.,
- dotacja celowa z środków europejskich na zadanie „Cyfrowa Gmina” zaplanowano w kwocie 294.000,00 zł, wykonano w 100% - wydatki bieżące,
- dotacja celowa z środków europejskich na zadanie „Cyfrowa Gmina” zaplanowano w kwocie 144.240,00 zł, wykonano w 100% - wydatki majątkowe,
- środki na dofinansowanie własnych zadań bieżących – Pomoc Ukrainie pozyskane z Aglomeracji Wrocławskiej zaplanowana w kwocie 10.000,00 zł, wykonano w 100%,
- środki na dofinansowanie własnych zadań bieżących z tytułu różnych rozliczeń finansowych zaplanowana w kwocie 173.269,00 zł, wykonano w 100% - Fundusz Pomocy Ukrainie,
- dotacja na zadanie „Kompleksowa termomodernizacja budynków użyteczności publicznej pełniących funkcje oświatowe w Gminie Żmigród” zaplanowana w kwocie 932.800,00 zł zrealizowana zostanie w II półroczu 2022 r.,
- środki otrzymane z państwowego funduszu celowego na zadanie „Budowa Centrum Opiekuńczo – Mieszkalnego w Żmigrodzie” zaplanowano w kwocie 1.508.192,00 zł, zrealizowano w 33,15 %, co daje kwotę 500.000,00 zł,
- dotacja celowa na zadania „Budowa przyszłokolnej krytej pływalni – Delfinek” zaplanowana w kwocie 3.250.000,00 zł, zrealizowano w kwocie 1.250.000,00 zł pozostała część planowana w II półroczu 2022 r.,

- dotacja celowa w ramach programów realizowanych z udziałem środków europejskich dotycząca zadania „Erasmus+” realizowanego przez Szkoły Podstawowe z terenu Gminy Żmigród zrealizowano w 91,85 %, co stanowi 0,46 % ogółu wykonanych w I półroczu 2022 r. dochodów (w kwocie 238.947,52 zł),
- dotacja celowa w ramach programów realizowanych z udziałem środków europejskich dotycząca zadania „Wsparcie dzieci z rodzin pegeerowskich w rozwoju cyfrowym – Grant PPGR” zrealizowano w 100 %, co stanowi 2,82 % ogółu wykonanych w I półroczu 2022 r. dochodów (w kwocie 1.482.000,00 zł),
- środki na dofinansowanie zadania „Wspieraj seniora” realizowanego przez GOPS Żmigród zaplanowane w kwocie 142.529,68 zł zrealizowano w 100 %, co stanowi 0,27 % ogółu wykonanych dochodów,
- dotacja celowa w ramach programów realizowanych z udziałem środków europejskich dotycząca zadania „Budowa kanalizacji deszczowej, remont rowów wraz z budowlami i urządzeniami wodnymi oraz budowa przepompowni wód deszczowych w m. Żmigród” zaplanowano w kwocie 858.563,00 zł, planowana realizacja w II półroczu 2022 r., - zadania bieżące
- dotacja celowa w ramach programów realizowanych z udziałem środków europejskich dotycząca zadania „Budowa kanalizacji deszczowej, remont rowów wraz z budowlami i urządzeniami wodnymi oraz budowa przepompowni wód deszczowych w m. Żmigród” zaplanowane w kwocie 1.592.579,00 zł zrealizowano w 61,78 %, co stanowi 1,87 % ogółu wykonanych dochodów,
- dotacja celowa otrzymana z powiatu na podstawie porozumienia dot. opieki nad dziećmi w wieku do lat 3 zaplanowano w kwocie 20.880,00 zł, planowana realizacja w II półroczu 2022 r.,
- dotacja celowa w ramach programów realizowanych z udziałem środków europejskich dotycząca zadania „Poprawa stanu powietrza w OSI Dolina Baryczy...” – dochody bieżące, zaplanowana w kwocie 252.648,96 zł zrealizowano w 5,2 % w stosunku do zakładanego planu, co stanowi 0,03 % ogółu wykonanych dochodów w kwocie 13.127,57 zł,
- dotacja celowa w ramach programów realizowanych z udziałem środków europejskich dotycząca zadania „Poprawa stanu powietrza w OSI Dolina Baryczy...” – dochody majątkowe, zaplanowana w kwocie 3.144.174,64 zł – przewidywana realizacja w II półroczu 2022 r.,
- środki na realizację zadania „Czyste powietrze” otrzymane z WFOŚiGW zaplanowano w kwocie 9.000,00 zł przewidywana realizacja w II półroczu 2022 r.,
- dotacja celowa w ramach programów realizowanych z udziałem środków europejskich dotycząca zadania „Modernizacja istniejącego oświetlenia drogowego...” – dochody majątkowe, zaplanowana w kwocie 2.595.375,00 zł – przewidywana realizacja w II półroczu 2022 r.,

- dotacja celowa na usuwanie azbestu zaplanowana w kwocie 23.765,00 zł – przewidywana realizacji w II półroczu 2022 r.,
- środki pochodzące z Funduszu Przeciwdziałania COVID – 19 związane z obiektami sportowymi zaplanowano w kwocie 3.998.175,00 zł, planowana realizacja w II półroczu 2022 r.

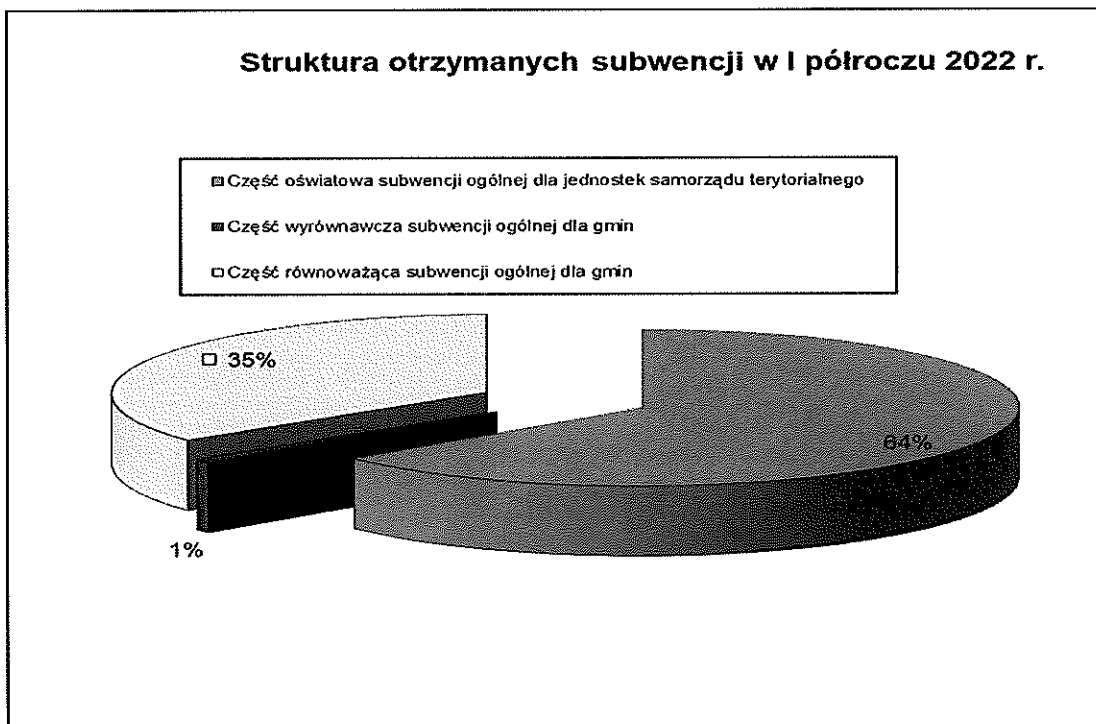
## SUBWENCJE

Subwencje stanowią 19,81 % ogółu zrealizowanych w I półroczu 2022 r. dochodów gminy. Zostały przekazane w kwocie 10.402.382,00 zł, czyli w 56,50 %.

Struktura subwencji przedstawia się następująco:

- część oświatowa subwencji ogólnej 12,67 % ogółu osiągniętych w analizowanym okresie dochodów, wykonanie 60,97 % w stosunku do planu (kwota otrzymana to 6.650.744,00 zł),
- część wyrównawcza to 6,99 % ogółu osiągniętych dochodów, wykonanie 50 % w stosunku do planu (kwota otrzymana to 3.671.514,00 zł),
- część równoważąca to 0,15 % osiągniętych w I półroczu 2022 r. dochodów, wykonanie 50,00 % w stosunku do planu (kwota otrzymana to 80.124,00 zł).

Szczegółową strukturę otrzymanych subwencji w I półroczu 2022 r. przedstawia wykres poniżej.



Dochody ogółem w I półroczu 2022 r. zostały wykonane w 42,55 %.

Niższe wpływy niż planowano w dochodach własnych, odnotowano min. we:

- wpływach z podatku od nieruchomości o kwotę 182.708,89 zł,
- wpływach z opłaty za korzystanie z wychowania przedszkolnego o kwotę 7.637,79 zł,

- wpływach z opłaty za korzystanie z wyżywienia w jednostkach realizujących zadania z zakresu wychowania przedszkolnego o kwotę 98.899,33 zł,
- wpływy ze sprzedaży składników majątkowych o kwotę 8.783.582,60 zł,
- wpływach z podatku rolnego o kwotę 525,72 zł,
- wpływach z różnych dochodów, kwota niezrealizowana to 222.621,20 zł,
- dochodach z najmu i dzierżawy o kwotę 197.932,01 zł,
- wpływach z opłaty targowej o kwotę 15.148,00 zł,
- wpływach z innych opłat lokalnych (zajęcie pasa drogowego, opłaty za śmieci) – 194.479,57 zł,
- wpływy z podatku od spadków i darowizn o kwotę 3.524,40 zł,

Wyższe wpływy od planowanych odnotowano natomiast m.in w takich dziedzinach jak:

- wpływach z opłaty z tytułu użytkowania wieczystego nieruchomości o kwotę 4.324,99 zł,
- wpływy z opłat za zezwolenia na sprzedaż alkoholu o kwotę 85.002,30 zł,
- wpływy z rozliczeń/zwrotów z lat ubiegłych o kwotę 8.577,67 zł,
- wpływach z usług o kwotę 57.196,69 zł,
- wpływach z opłaty prolongacyjnej o kwotę 920,50 zł,
- wpływach z podatku od środków transportowych o kwotę 65.062,59 zł,
- wpływy z podatku od czynności cywilnoprawnych o kwotę 240.958,19 zł,
- wpływy z tytułu odsetek od nieterminowych wpłat z tytułu podatków o opłat o kwotę 58.503,41 zł,
- wpływy z tytułu kar i odszkodowań wynikających z umów o kwotę 9.111,05 zł,
- wpływy z tytułu kosztów egzekucyjnych, opłaty komorniczej i kosztów upomnień o kwotę 2.636,79 zł,
- wpływy z opłaty eksploatacyjnej o kwotę 11.195,98 zł,
- wpływy z opłaty za trwały zarząd, użytkowanie i służebność o kwotę 693,00 zł,
- wpływach z różnych opłat – 14.558,81 zł,
- wpływy z opłaty skarbowej o kwotę 3.698,58 zł,
- wpływy z tytułu przekształcenia prawa użytkowania wieczystego przysługującego osobom fizycznym w prawo własności o kwotę 350,11 zł,
- dochodach jst z realizacji zadań z zakresu administracji rządowej oraz innych zadań zleconych ustawami – 4.124,57 zł,
- wpływy z podatku od działalności gospodarczej osób fizycznych opłacanego w formie karty podatkowej – 9.350,40 zł,
- wpływach z pozostałych odsetek – 3.355,92 zł,
- wpływach z części opłaty za zezwolenia na sprzedaż napojów alkoholowych w obrocie hurtowym o kwotę 72.002,55 zł.

### III. WYKONANIE WYDATKÓW BUDŻETOWYCH

Budżet Gminy Żmigród po uwzględnieniu zmian wynikających z podjętych uchwał i zarządzeń przez organy Gminy na dzień 30 czerwca 2022 r. przewidywał osiągnięcie wydatków w wysokości 125.749.289,05 zł. Plan powyższy zrealizowano na dzień 30 czerwca 2022 r. w 40,70 %, co daje kwotę 51.186.102,37 zł, zgodnie z Załącznikiem Nr 3.

Planowane wydatki majątkowe w wysokości 49.601.359,96 zł zrealizowano w kwocie 10.054.631,83 zł, co daje 20,27 % wykonania w stosunku do planu, co stanowi 19,64 % ogólnie zrealizowanych wydatków.

Planowane wydatki bieżące w kwocie 76.147.929,09 zł zrealizowano w wysokości 41.131.470,54 zł, tj. 54,02 % w stosunku do planu, co stanowi 80,36 % ogólnie zrealizowanych wydatków budżetu.

#### PLANOWANE I WYKONANE WYDATKI BUDŻETU GMINY w I półroczu 2022 r. WEDŁUG TYTUŁÓW WYDATKÓW PRZEDSTAWIA PONIŻSZE ZESTAWIENIE

| Lp. | Wyszczególnienie   | Planowane wydatki na 2022 r. |           | Wykonane wydatki na dzień 30.06.2022 r. |           | % wykonanie 5:3 | Kwota niewyk. 3-5 |
|-----|--|------------------------------|-----------|---|-----------|-----------------|-------------------|
|     |  | wg uchwały                   | struktura | wg uchwały                              | struktura |                 |                   |
| 1   | 2  | 3                            | 4         | 5                                       | 6         | 7               | 8                 |
|     | <b>w tym :</b>   |                              |           |   | -         |                 | -                 |
|     | <b>B1 wydatki majątkowe</b>  | 49 601 359,96                | 100,00    | 10 054 631,83                           | 19,64     | 20,27           | 39 546 728,13     |
|     | <b>B 2 wydatki bieżące</b>   | 76 147 929,09                | 100,00    | 41 131 470,54                           | 80,36     | 54,02           | 35 016 458,55     |
|     | <b>z tego min.:</b>  |                              |           |   | -         |                 | -                 |
|     | - dotacja podmiotowa dla instytucji kultury                          | 3 800 000,00                 | 100,00    | 2 415 117,00                            | 4,72      | 63,56           | 1 384 883,00      |
|     | - dotacja podmiotowa dla biblioteki                                  | 530 000,00                   | 100,00    | 283 562,00                              | 0,55      | 53,50           | 246 438,00        |
|     | - dotacje celowe na zadania zlecone do realizacji stowarzyszeniom    | 972 500,00                   | 100,00    | 572 067,00                              | 1,12      | 58,82           | 400 433,00        |
|     | dotacje podmiotowe z budżetu dla niepublicznej jedn. systemu oświaty | 45 000,00                    | 100,00    | 12 408,72                               | 0,02      | 27,57           | 32 591,28         |
|     | -wydatki na zwalczanie narkomanii                                    | 22 680,00                    | 100,00    | 12 502,00                               | 0,02      | 55,12           | 10 178,00         |
|     | - wydatki na przeciwdziałanie alkoholizmowi                          | 329 320,00                   | 100,00    | 144 108,70                              | 0,28      | 43,76           | 185 211,30        |
|     | -wydatki na obsługę długu publicznego                                | 1 210 000,00                 | 100,00    | 752 273,93                              | 1,47      | 62,17           | 457 726,07        |
|     | - pozostałe wydatki bieżące  | 69 238 429,09                | 100,00    | 36 939 431,19                           | 72,17     | 53,35           | 32 298 997,90     |

Analizując wskaźniki procentowe przedstawione w prezentowanej tabeli wyniku, że:

- dotację podmiotową dla instytucji kultury przekazano w 63,56 %,
- dotację podmiotową dla biblioteki przekazano w 53,50 %,
- dotacje na realizację zadań zleconych stowarzyszeniom zostały przekazane w 58,82 %,
- dotacje podmiotowe dla niepublicznych jednostek systemu oświaty (przedszkola) zrealizowano w 27,57 %.

Wydatki na zwalczanie narkomanii zrealizowano w 55,12 %, natomiast wydatki na przeciwdziałanie alkoholizmowi zrealizowano w 43,76 %.

Wydatki na obsługę długu w I półroczu 2022 r. zrealizowano na poziomie 62,17 % zgodnie z harmonogramem.

Pozostałe wydatki bieżące zrealizowano w 53,35 %.

**Plan i wykonanie udzielonych dotacji z budżetu gminy wg stanu  
na dzień 30 czerwca 2022 r. przedstawia poniższa tabela.**

| Dział | Rozdział | §    | Wyszczególnienie   | Plan na 2022 r. | Wykonanie na dzień 30.06.2022 r. | %      |
|-------|----------|------|--|-----------------|----------------------------------|--------|
| 600   | 60001    | 2710 | Dotacja celowa na pomoc finansową udzielana między jednostkami samorządu terytorialnego na dofinansowanie własnych zadań bieżących                               | 30 000,00       | 0,00                             | 0,00   |
| 630   | 63003    | 2360 | Dotacje celowe z budżetu jst udzielone na finansowanie lub dofinansowanie zadań zleconych do realizacji organizacjom prowadzącym działalność pożytku publicznego | 10 000,00       | 4 530,00                         | 45,30  |
| 754   | 75412    | 2820 | Dotacja podmiotowa z budżetu dla samorządowej instytucji kultury   | 50 000,00       | 0,00                             | 0,00   |
| 754   | 75412    | 6230 | Dotacje celowe z budżetu na fin. lub dofin. kosztów realizacji inwestycji i zakupów inwest. jedn. niezaliczan. do sektora finansów publicznych                   | 518 000,00      | 517 949,00                       | 99,99  |
| 801   | 80104    | 2540 | Dotacja podmiotowa z budżetu dla niepublicznej jednostki systemu oświaty   | 45 000,00       | 12 408,72                        | 27,57  |
| 801   | 80195    | 2360 | Dotacje celowe z budżetu jst udzielone na finansowanie lub dofinansowanie zadań zleconych do realizacji organizacjom prowadzącym działalność pożytku publicznego | 13 000,00       | 1 949,00                         | 14,99  |
| 851   | 85153    | 2360 | Dotacje celowe z budżetu jst udzielone na finansowanie lub dofinansowanie zadań zleconych do realizacji organizacjom prowadzącym działalność pożytku publicznego | 12 000,00       | 12 000,00                        | 100,00 |
| 851   | 85195    | 2360 | Dotacje celowe z budżetu jst udzielone na finansowanie lub dofinansowanie zadań zleconych do realizacji organizacjom prowadzącym działalność pożytku publicznego | 19 000,00       | 14 600,00                        | 76,84  |

|     |       |      |  |                     |                     |              |
|-----|-------|------|--|---------------------|---------------------|--------------|
| 852 | 85295 | 2360 | Dotacje celowe z budżetu jst udzielone na finansowanie lub dofinansowanie zadań zleconych do realizacji organizacjom prowadzącym działalność pożytku publicznego | 12 000,00           | 6 000,00            | 50,00        |
| 853 | 85395 | 2360 | Dotacje celowe z budżetu jst udzielone na finansowanie lub dofinansowanie zadań zleconych do realizacji organizacjom prowadzącym działalność pożytku publicznego | 30 000,00           | 5 050,00            | 16,83        |
| 854 | 85412 | 2360 | Dotacje celowe z budżetu jst udzielone na finansowanie lub dofinansowanie zadań zleconych do realizacji organizacjom prowadzącym działalność pożytku publicznego | 8 000,00            | 8 000,00            | 100,00       |
| 900 | 90001 | 6230 | Dotacje celowe z budżetu na fin. lub dofin. kosztów realizacji inwestycji i zakupów inwest. jedn. niezaliczan. do sektora finansów publicznych                   | 45 000,00           | 4 003,83            | 8,90         |
| 900 | 90005 | 6230 | Dotacje celowe z budżetu na fin. lub dofin. kosztów realizacji inwestycji i zakupów inwest. jedn. niezaliczan. do sektora finansów publicznych                   | 30 000,00           | 0,00                | 0,00         |
| 900 | 90005 | 6237 | Dotacje celowe z budżetu na fin. lub dofin. kosztów realizacji inwestycji i zakupów inwest. jedn. niezaliczan. do sektora finansów publicznych                   | 3 535 815,11        | 392 130,59          | 11,09        |
| 921 | 92105 | 2360 | Dotacje celowe z budżetu jst udzielone na finansowanie lub dofinansowanie zadań zleconych do realizacji organizacjom prowadzącym działalność pożytku publicznego | 25 000,00           | 23 500,00           | 94,00        |
| 921 | 92109 | 2480 | Dotacja podmiotowa z budżetu dla samorządowej instytucji kultury   | 3 800 000,00        | 2 415 117,00        | 63,56        |
| 921 | 92109 | 6220 | Dotacje celowe z budżetu na finansowanie lub dofinansowanie kosztów realizacji inwestycji i zakupów inwestycyjnych innych jst.                                   | 200 000,00          | 44 772,00           | 22,39        |
| 921 | 92116 | 2480 | Dotacja podmiotowa z budżetu dla samorządowej instytucji kultury   | 530 000,00          | 283 562,00          | 53,50        |
| 926 | 92605 | 2360 | Dotacje celowe z budżetu jst udzielone na finansowanie lub dofinansowanie zadań zleconych do realizacji organizacjom prowadzącym działalność pożytku publicznego | 16 000,00           | 13 338,00           | 83,36        |
| 926 | 92605 | 2820 | Dotacje celowe z budżetu na finansowanie lub dofinansowanie zadań zleconych do realizacji stowarzyszeniom  | 777 500,00          | 483 100,00          | 62,14        |
|     |       |      |  | <b>9 706 315,11</b> | <b>4 242 010,14</b> | <b>43,70</b> |

Udzielone dotacje z budżetu ogółem w kwocie 4.242.010,14 zł zostały wykonane w 43,70 %.

**Plan i realizacja udzielonych dotacji celowych na realizację zadań przez stowarzyszenia i organizacje pożytku publicznego**

| DZIAŁ | ROZDZIAŁ | PRZEZNACZENIE DOTACJI  | Plan na 2022 r. | Wykonanie na dzień 30.06.2022 r. | %       |
|-------|----------|--|-----------------|----------------------------------|---------|
| 630   | 63003    | Turystyka  | 10 000,00       | 4 530,00                         | 45,30%  |
|       |          | STOW.NASZA WIEŚ NIEZGODA   | 2 300,00        | 1 300,00                         | 56,52%  |
|       |          | ZHP CHORAĞIEW DOLNOŚLĄSKA HUFIEC POWIATU TRZEBNICKIEGO                 | 3 230,00        | 3 230,00                         | 100,00% |
|       |          | KWOTA NIEPODPISANYCH UMÓW  | 4 470,00        |                                  | 0,00%   |
| 754   | 75412    | Ochotnicze Straże Pożarne  | 50 000,00       | 0,00                             | 0,00%   |
|       |          | KWOTA NIEPODPISANYCH UMÓW  | 50 000,00       | 0,00                             | 0,00%   |
| 801   | 80195    | Realizacja zadań z zakresu pozostałej działalności                     | 13 000,00       | 1 949,00                         | 14,99%  |
|       |          | DOBRA DUSZA  | 2 949,00        | 1 949,00                         | 66,09%  |
|       |          | POZYTYWKA  | 2 000,00        | 0,00                             | 0,00%   |
|       |          | FUNDACJA ARTES EDU   | 5 000,00        | 0,00                             |         |
|       |          | ZHP CHORAĞIEW DOLNOŚLĄSKA HUFIEC POWIATU TRZEBNICKIEGO                 | 3 051,00        | 0,00                             | 0,00%   |
| 851   | 85153    | Realizacja zadań określonych w gminnym programie zwalczania narkomanii | 12 000,00       | 12 000,00                        | 100,00% |
|       |          | STOWARZYSZENIE AKTYWNI LOKALNIE  | 12 000,00       | 12 000,00                        | 100,00% |
| 851   | 85195    | Realizacja zadań z zakresu ochrony zdrowia                             | 19 000,00       | 14 600,00                        | 76,84%  |
|       |          | FUNDACJA DLA KOBIET DOBRA DUSZA  | 9 900,00        | 9 900,00                         | 100,00% |
|       |          | ZHP CHORAĞIEW DOLNOŚLĄSKA HUFIEC POWIATU TRZEBNICKIEGO                 | 1 700,00        | 1 700,00                         | 100,00% |
|       |          | STOWARZYSZENIE POZYTYWKA   | 3 000,00        | 3 000,00                         | 100,00% |
|       |          | KWOTA NIEPODPISANYCH UMÓW  | 4 400,00        |                                  | 0,00%   |
| 852   | 85295    | Realizacja zadań z zakresu dożywiania dzieci                           | 12 000,00       | 6 000,00                         | 50,00%  |
|       |          | STOWARZYSZENIE MIŁOSIĘRDZIA ŚW. WINCENTEGO A'PAULO                     | 12 000,00       | 6 000,00                         | 50,00%  |
| 853   | 85395    | Pozostała działalność  | 30 000,00       | 5 050,00                         | 16,83%  |
|       |          | ZHP CHORAĞIEW DOLNOŚLĄSKA HUFIEC POWIATU TRZEBNICKIEGO                 | 3 000,00        | 3 000,00                         | 100,00% |
|       |          | FUNDACJA DLA KOBIET DOBRA DUSZA  | 4 050,00        | 1 050,00                         | 25,93%  |
|       |          | STOWARZYSZENIE ZŁOTA JESIEŃ EMERYTÓW, RENCISTÓW I INWALIDÓW            | 4 900,00        | 0,00                             | 0,00%   |
|       |          | STOWARZYSZENIE POZYTYWKA   | 3 000,00        | 0,00                             | 0,00%   |
|       |          | STOWARZYSZENIE NASZA WIEŚ NIEZGODA                                     | 2 000,00        | 1 000,00                         | 50,00%  |
|       |          | STOWARZYSZENIE KLUBU SENIORA HUMOREK                                   | 5 500,00        | 0,00                             | 0,00%   |
|       |          | KWOTA NIEPODPISANYCH UMÓW  | 7 550,00        |                                  | 0,00%   |
| 854   | 85412    | Kolonie i obozy oraz inne formy wypoczynku                             | 8 000,00        | 8 000,00                         | 100,00% |



|               |        |   |                   |                   |               |
|---------------|--------|---|-------------------|-------------------|---------------|
|               |        | ZHP CHORĄGIEW DOLNOŚLĄSKA<br>HUFIEC POWIATU TRZEBNICKIEGO   | 8 000,00          | 8 000,00          | 100,00%       |
| 921           | 92105  | Pozostałe zadania w zakresie kultury                        | 25 000,00         | 23 500,00         | 94,00%        |
|               |        | FUNDACJA ARTES EDU  | 5 000,00          | 5 000,00          | 100,00%       |
|               |        | STOWARZYSZENIE POZYTYWKA                                    | 4 000,00          | 4 000,00          | 100,00%       |
|               |        | ŻMIGRODZKI UNIWERSYTET III<br>WIEKU                         | 4 500,00          | 4 500,00          | 100,00%       |
|               |        | ZHP CHORĄGIEW DOLNOŚLĄSKA<br>HUFIEC POWIATU TRZEBNICKIEGO   | 3 000,00          | 3 000,00          | 100,00%       |
|               |        | TOWARZYSTWO MIŁOŚNIKÓW<br>ZIEMI ŻMIGRODZKIEJ                | 7 000,00          | 7 000,00          | 100,00%       |
|               |        | KWOTA NIEPODPISANYCH UMÓW                                   | 1 500,00          |                   | 0,00%         |
| 926           | 92605  | Zadania w zakresie kultury fizycznej                        | 793 500,00        | 496 438,00        | 62,56%        |
|               | § 2360 | ZHP CHORĄGIEW DOLNOŚLĄSKA<br>HUFIEC POWIATU TRZEBNICKIEGO   | 3 500,00          | 3 500,00          | 100,00%       |
|               |        | FUNDACJA DLA KOBIET DOBRA<br>DUSZA                          | 5 500,00          | 5 500,00          | 100,00%       |
|               |        | ŻMIGRODZKI UNIWERSYTET III<br>WIEKU                         | 2 800,00          | 2 800,00          | 100,00%       |
|               |        | STOWARZYSZENIE NASZA WIEŚ<br>NIEZGODA                       | 1 538,00          | 1 538,00          | 100,00%       |
|               |        | KWOTA NIEPODPISANYCH UMÓW                                   | 2 662,00          |                   | 0,00%         |
|               | § 2820 | ULKS OGIEŃ ŻMIGRÓD  | 17 000,00         | 11 500,00         | 67,65%        |
|               |        | ULKS ORLA KORZEŃSKO   | 43 700,00         | 22 000,00         | 50,34%        |
|               |        | MKS PIAST ŻMIGRÓD   | 598 000,00        | 380 000,00        | 63,55%        |
|               |        | UKS DEBIUT  | 5 000,00          | 2 500,00          | 50,00%        |
|               |        | DRAGONS ŻMIGRÓD   | 4 100,00          | 2 000,00          | 48,78%        |
|               |        | KLUB SPORTOWY PIRANIA<br>RADZIĄDZ                           | 23 000,00         | 16 000,00         | 69,57%        |
|               |        | UKS SOKÓL   | 29 000,00         | 14 000,00         | 48,28%        |
|               |        | POWIATOWE ZRZESZENIE LUDOWE<br>ZESPOŁY SPORTOWE W TRZEBNICY | 7 000,00          | 3 500,00          | 50,00%        |
|               |        | UKS ŻOK ŻMIGRÓD   | 6 100,00          | 3 000,00          | 49,18%        |
|               |        | LZS LECH BARKOWO  | 18 500,00         | 12 000,00         | 49,18%        |
|               |        | UKS MŁODE ORŁY  | 5 100,00          | 2 600,00          | 50,98%        |
|               |        | ULKS ORKAN BORZĘCIN   | 21 000,00         | 14 000,00         | 66,67%        |
| <b>OGÓLEM</b> |        |   | <b>972 500,00</b> | <b>572 067,00</b> | <b>58,82%</b> |

W I półroczu 2022 r. na realizację zadań dla stowarzyszeń i organizacji pożytku publicznego przekazano kwotę 572.067,00 zł, co stanowi 58,82 % w stosunku do planu. Przekazywanie dotacji odbywało się zgodnie z zawartymi w umowach harmonogramami.

W I półroczu 2022 r. na realizację zadań w ramach funduszu sołeckiego zaplanowano kwotę 698.729,63 zł, zrealizowano w kwocie 233.128,26 zł, co stanowi 33,36 % w stosunku do planu. Plan i wykonanie funduszu sołeckiego wg stanu na dzień 30 czerwca 2022 r. przedstawia poniższa Tabela.

**Plan i wykonanie wydatków z funduszu soleckiego na dzień 30 czerwca 2022 r.**

| Wyszczególnienie                                 | Dział      | Rozdział     | §    | Plan na 2022 rok  | Wykonanie na 30.06.2022 | %             |
|--|------------|--------------|------|-------------------|-------------------------|---------------|
| Zakup materiałów i wyposażenia                   | 600        | 60016        | 4210 | 43 000,00         | 21 972,72               | 51,10%        |
| Zakup usług remontowych                          | 600        | 60016        | 4270 | 12 351,07         | 11 753,71               | 95,16%        |
| Zakup usług pozostałych                          | 600        | 60016        | 4300 | 22 250,00         | 2 000,00                | 8,99%         |
| <b>Drogi publiczne gminne</b>                    | <b>600</b> | <b>60016</b> |      | <b>77 601,07</b>  | <b>35 726,43</b>        | <b>46,04%</b> |
| <b>TRANSPORT I ŁĄCZNOŚĆ</b>                      | <b>600</b> |              |      | <b>77 601,07</b>  | <b>35 726,43</b>        | <b>46,04%</b> |
| Wynagrodzenia bezosobowe                         | 750        | 75095        | 4170 | 12 942,07         | -                       | 0,00%         |
| Zakup materiałów i wyposażenia                   | 750        | 75095        | 4210 | 8 708,89          | -                       | 0,00%         |
| Zakup środków żywności                           | 750        | 75095        | 4220 | 90 334,68         | 8 957,29                | 9,92%         |
| Zakup usług pozostałych                          | 750        | 75095        | 4300 | 22 874,95         | 8 600,00                | 37,60%        |
| <b>Pozostała działalność</b>                     | <b>750</b> | <b>75095</b> |      | <b>134 860,59</b> | <b>17 557,29</b>        | <b>13,02%</b> |
| <b>ADMINISTRACJA PUBLICZNA</b>                   | <b>750</b> |              |      | <b>134 860,59</b> | <b>17 557,29</b>        | <b>13,02%</b> |
| Zakup materiałów i wyposażenia                   | 754        | 75412        | 4210 | 13 500,00         | 9 000,00                | 66,67%        |
| Zakup usług remontowych                          | 754        | 75412        | 4270 | 11 000,00         | -                       | 0,00%         |
| Zakup usług pozostałych                          | 754        | 75412        | 4300 | 2 229,98          | 2 229,98                | 100,00%       |
| <b>Ochotnicze Straże Pożarne</b>                 | <b>754</b> | <b>75412</b> |      | <b>26 729,98</b>  | <b>11 229,98</b>        | <b>42,01%</b> |
| <b>BEZPIECZENSTWO PUBLICZNE..</b>                | <b>754</b> |              |      | <b>26 729,98</b>  | <b>11 229,98</b>        | <b>42,01%</b> |
| Skł.na ubezpieczenia społeczne                   | 900        | 90004        | 4110 | 765,21            | -                       | 0,00%         |
| Wynagrodzenia bezosobowe                         | 900        | 90004        | 4170 | 14 551,47         | 2 600,00                | 17,87%        |
| Zakup materiałów i wyposażenia                   | 900        | 90004        | 4210 | 45 001,11         | 17 905,20               | 39,79%        |
| Zakup usług remontowych                          | 900        | 90004        | 4270 | 5 760,63          | 1 899,99                | 32,98%        |
| Zakup usług pozostałych                          | 900        | 90004        | 4300 | 9 900,00          | 2 000,00                | 20,20%        |
| Wydatki na zakupy inwestycyjne                   | 900        | 90004        | 6060 | 13 000,00         | 13 000,00               | 100,00%       |
| <b>Utrzymanie zieleni w miastach</b>             | <b>900</b> | <b>90004</b> |      | <b>88 978,42</b>  | <b>37 405,19</b>        | <b>42,04%</b> |
| <b>GOSPODARKA KOMUNALNA I OCHRONA WÓD</b>        | <b>900</b> |              |      | <b>88 978,42</b>  | <b>37 405,19</b>        | <b>42,04%</b> |
| Skł.na ubezpieczenia społeczne                   | 921        | 92109        | 4110 | 294,00            | 195,60                  | 66,53%        |
| Wynagrodzenia bezosobowe                         | 921        | 92109        | 4170 | 6 506,00          | 3 537,80                | 54,38%        |
| Zakup materiałów i wyposażenia                   | 921        | 92109        | 4210 | 121 634,46        | 45 507,63               | 37,41%        |
| Zakup usług remontowych                          | 921        | 92109        | 4270 | 64 409,40         | 27 359,40               | 42,48%        |
| Zakup usług pozostałych                          | 921        | 92109        | 4300 | 17 287,58         | 169,00                  | 0,98%         |
| Wydatki inwestycyjne jst                         | 921        | 92109        | 6050 | 72 450,00         | 37 808,00               | 52,18%        |
| <b>Domy i ośrodki kultury, świetlice i kluby</b> | <b>921</b> | <b>92109</b> |      | <b>282 581,44</b> | <b>114 577,43</b>       | <b>40,55%</b> |
| Zakup materiałów i wyposażenia                   | 921        | 92195        | 4210 | 66 676,27         | 13 285,11               | 19,92%        |
| Zakup usług remontowych                          | 921        | 92195        | 4270 | 4 500,00          | -                       | 0,00%         |
| <b>Pozostała działalność</b>                     | <b>921</b> | <b>92195</b> |      | <b>71 176,27</b>  | <b>13 285,11</b>        | <b>18,67%</b> |
| <b>KULTURA I OCHRONA DZIEDZICTWA NARODOWEGO</b>  | <b>921</b> |              |      | <b>353 757,71</b> | <b>127 862,54</b>       | <b>36,14%</b> |
| Zakup energii                                    | 926        | 92601        | 4260 | 2 000,00          | 741,69                  | 37,08%        |
| Zakup usług pozostałych                          | 926        | 92601        | 4300 | 4 801,86          | -                       | 0,00%         |
| <b>Obiekty sportowe</b>                          | <b>926</b> | <b>92601</b> |      | <b>6 801,86</b>   | <b>741,69</b>           | <b>10,90%</b> |

|   |     |       |      |            |            |        |
|---|-----|-------|------|------------|------------|--------|
| Zakup materiałów i wyposażenia                | 926 | 92605 | 4210 | 10 000,00  | 2 605,14   | 26,05% |
| Zadania w zakresie kultury fizycznej i sportu | 926 | 92605 |      | 10 000,00  | 2 605,14   | 26,05% |
| <b>KULTURA FIZYCZNA I SPORT</b>               | 926 |       |      | 16 801,86  | 3 346,83   | 19,92% |
| <b>PODSUMOWANIE</b>                           |     |       |      | 698 729,63 | 233 128,26 | 33,36% |

Plan i wykonanie funduszu ochrony środowiska wg stanu na dzień 30 czerwca 2022 r. przedstawia poniższa Tabela

| DZIAŁ   | ROZDZIAŁ | §    | WYSZCZEGÓLNIENIE  | PLAN NA 2022 r. | WYKONANIE NA DZIEŃ 30.06.2022 r. | % WYKONANIA |
|---|----------|------|---|-----------------|----------------------------------|-------------|
| <b>PRZYCHODY</b>  |          |      |   | 41 821,43       | 51 010,24                        | 121,97%     |
| 900   |          |      | <b>GOSPODARKA KOMUNALNA I OCHRONA ŚRODOWISKA</b>  | 41 821,43       | 51 010,24                        | 121,97%     |
| 900   | 90019    |      | Wpłyty z tytułu opłat za korzystanie ze środowiska i administracyjnych kar pieniężnych pobieranych na podstawie ustawy oraz przepisów szczegółowych | 41 821,43       | 51 010,24                        | 121,97%     |
|   |          | 0690 | Wpływy z różnych opłat  | 41 821,43       | 51 010,24                        | 121,97%     |
| w tym: bilans otwarcia - stan na 01.01.2022 r- kwota 35.821,43 zł |          |      |   |                 |                                  |             |
| <b>WYDATKI</b>  |          |      |   | 41 821,43       | 18 387,75                        | 43,97%      |
| 900   |          |      | <b>GOSPODARKA KOMUNALNA I OCHRONA ŚRODOWISKA</b>  | 41 821,43       | 18 387,75                        | 43,97%      |
|   | 90002    |      | Gospodarka odpadami   | 20 500,00       | 7 913,25                         | 38,60%      |
|   |          | 4300 | Zakup usług pozostałych   | 20 500,00       | 7 913,25                         | 38,60%      |
|   | 90005    |      | Ochrona powietrza atmosferycznego i klimatu   | 12 500,00       | 3 874,50                         | 31,00%      |
|   |          | 4430 | Różne opłaty i składki  | 12 500,00       | 3 874,50                         | 31,00%      |
|   | 90095    |      | Pozostała działalność   | 8 821,43        | 6 600,00                         | 74,82%      |
|   |          | 4300 | Zakup usług pozostałych   | 8 821,43        | 6 600,00                         | 74,82%      |

#### Wpływy i wydatki związane z gospodarką odpadami

Analizując wpływy z opłaty za gospodarowanie odpadami komunalnymi w stosunków do wydatków poniesionych na ten cel można stwierdzić, że:

- wpływy z opłaty za gospodarowanie odpadami komunalnymi w I półroczu 2022 r. wyniosły 1.456.129,75 zł (plan 2.641.300,00 zł), zrealizowano w 55,10 %, z tego:
  - opłata za gospodarowanie odpadami komunalnymi – plan 2.620.300,00 zł, wykonanie – 1.443.805,55 zł, realizacja – 55,10 %,
  - odsetki od nieterminowych wpłat – plan 15.000,00 zł, wykonanie – 8.104,81 zł, realizacja – 54,03 %,
  - koszty upomnienia – plan 6.000,00 zł, wykonanie – 4.219,39 zł, realizacja – 70,32 %.

- wydatki bieżące z tytułu gospodarowania odpadami komunalnymi wyniosły w/w okresie 1.238.361,80 zł (plan 2.730.397,52 zł), wykonano 45,35 %. Wydatki obejmują zakup usług pozostałych oraz zakup usług obejmujących wykonania ekspertyz, utrzymanie PSZOK.
- Zaległości na dzień 30.06.2022 r. wynoszą 1.003.720,39 zł (tj. 1.752 dłużników).

### Dochody i wydatki związane z realizacją Funduszu Pomocy obywatelom Ukrainy

W I półroczu 2022 r. w związku z realizacją Funduszu Pomocy mieszkańcom Ukrainy przebywającym na terytorium naszego kraju w budżecie Gminy Żmigród zaplanowano następujące środki na w/w cel:

- środki związane z bezpośrednią pomocą 1.428.026,35 zł  
(zakwaterowanie, wyżywienie, nadawanie nr pesel, wypłata świadczeń itp.)
- środki związane z edukacją dzieci 173.269,00 zł

W/w wpływy zostały zrealizowane w 98,35 %. Środki z przeznaczeniem na bezpośrednią pomoc obywatelom Ukrainy zostały przekazane przez Dolnośląski Urząd Wojewódzki zgodnie ze złożonymi wnioskami w kwocie 1.401.618,35 zł, natomiast środki przeznaczone na edukację dzieci przekazane zostały przez Ministerstwo Finansów w kwocie 173.269,00 zł.

Wydatki związane z Funduszem Pomocy Ukrainie realizowane były w I półroczu 2022 r. przez Urząd Miejski w Żmigrodzie, Gminny Ośrodek Pomocy Społecznej oraz jednostki oświatowe z terenu Gminy Żmigród. Plan wydatków na w/w cel został ustalony na poziomie przyjętych do budżetu wpływów na ten cel. Wydatki na ten cel zostały zrealizowane w 79,85 %, co daje kwotę 1.278.682,52 zł.

Analizując szczegółowo wykonanie ogółu wydatków zrealizowanych w 40,70 % należy stwierdzić, że w I półroczu 2022 r. realizowano wydatki bieżące w 54,02 %, wydatki inwestycyjne zrealizowano w 20,27 %.

### Zestawienie wydatków z podziałem na wydatki bieżące i majątkowe wg planu i wykonania za I półrocze 2022 r.

| Dział | WYSZCZEGÓLNIENIE                   | WYDATKI BUDŻETOWE |                            |             |                   |
|-------|------------------------------------|-------------------|----------------------------|-------------|-------------------|
|       |                                    | Plan po zmianach  | Wykonanie na 30.06.2022 r. | % wykonania | Kwota niewykonana |
| 010   | <b>ROLNICTWO I ŁOWIECTWO</b>       | 1 272 536,55      | 998 124,88                 | 78,44       | 274 411,67        |
|       | Wydatki na finansowanie inwestycji | 460 000,00        | 220 000,00                 | 47,83       | 240 000,00        |
|       | Wydatki bieżące                    | 812 536,55        | 778 124,88                 | 95,76       | 34 411,67         |
| 600   | <b>TRANSPORT I ŁĄCZNOŚĆ</b>        | 4 812 344,07      | 1 561 520,06               | 32,45       | 3 250 824,01      |
|       | Wydatki na finansowanie inwestycji | 3 430 524,00      | 1 037 434,99               | 30,24       | 2 393 089,01      |
|       | Wydatki bieżące                    | 1 381 820,07      | 524 085,07                 | 37,93       | 857 735,00        |
| 630   | <b>TURYSTYKA</b>                   | 11 060 000,00     | 2 406 439,55               | 21,76       | 8 653 560,45      |
|       | Wydatki na finansowanie inwestycji | 11 050 000,00     | 2 401 909,55               | 21,74       | 8 648 090,45      |

|     |   |               |               |       |               |
|-----|---|---------------|---------------|-------|---------------|
|     | Wydatki bieżące   | 10 000,00     | 4 530,00      | 45,30 | 5 470,00      |
| 700 | <b>GOSPODARKA MIESZKANIOWA</b>  | 3 960 971,48  | 1 181 959,72  | 29,84 | 2 779 011,76  |
|     | Wydatki na finansowanie inwestycji  | 1 409 200,00  | 0,00          | 0,00  | 1 409 200,00  |
|     | Wydatki bieżące   | 2 551 771,48  | 1 181 959,72  | 46,32 | 1 369 811,76  |
| 710 | <b>DZIAŁALNOŚĆ USŁUGOWA</b>   | 248 500,00    | 131 518,28    | 52,92 | 116 981,72    |
|     | Wydatki na finansowanie inwestycji  | 0,00          | 0,00          | 0,00  | -             |
|     | Wydatki bieżące   | 248 500,00    | 131 518,28    | 52,92 | 116 981,72    |
| 750 | <b>ADMINISTRACJA PUBLICZNA</b>  | 8 356 949,97  | 3 959 436,55  | 47,38 | 4 397 513,42  |
|     | Wydatki na finansowanie inwestycji  | 247 240,00    | 26 623,33     | 10,77 | 220 616,67    |
|     | Wydatki bieżące   | 8 109 709,97  | 3 932 813,22  | 48,50 | 4 176 896,75  |
| 751 | <b>URZĘDY NACZELNYCH ORGANÓW WŁADZY PAŃSTWOWEJ, KONTROLI I OCHRONY PRAWA ORAZ SĄDOWNICTWA</b> | 2 979,00      | 1 461,99      | 49,08 | 1 517,01      |
|     | Wydatki na finansowanie inwestycji  | 0,00          | 0,00          | 0,00  | -             |
|     | Wydatki bieżące   | 2 979,00      | 1 461,99      | 49,08 | 1 517,01      |
| 752 | <b>OBRONA NARODOWA</b>  | 1 500,00      | 0,00          | 0,00  | 1 500,00      |
|     | Wydatki na finansowanie inwestycji  | 0,00          | 0,00          | 0,00  | -             |
|     | Wydatki bieżące   | 1 500,00      | 0,00          | 0,00  | 1 500,00      |
| 754 | <b>BEZPIECZEŃSTWO PUBLICZNE I OCHRONA PRZECIWOŻAROWA</b>                                      | 1 362 190,33  | 849 791,28    | 62,38 | 512 399,05    |
|     | Wydatki na finansowanie inwestycji  | 518 000,00    | 517 949,00    | 0,00  | 51,00         |
|     | Wydatki bieżące   | 844 190,33    | 331 842,28    | 39,31 | 512 348,05    |
| 757 | <b>OBSŁUGA DŁUGU PUBLICZNEGO</b>  | 1 210 000,00  | 752 273,93    | 62,17 | 457 726,07    |
|     | Wydatki na finansowanie inwestycji  | 0,00          | 0,00          | 0,00  | -             |
|     | Wydatki bieżące   | 1 210 000,00  | 752 273,93    | 62,17 | 457 726,07    |
| 758 | <b>RÓŻNE ROZLICZENIA FINANSOWE</b>  | 2 800,00      | 2 768,60      | 98,88 | 31,40         |
|     | Wydatki na finansowanie inwestycji  | 0,00          | 0,00          | 0,00  | -             |
|     | Wydatki bieżące   | 2 800,00      | 2 768,60      | 98,88 | 31,40         |
| 801 | <b>OSWIATA I WYCHOWANIE</b>   | 39 473 559,87 | 15 908 747,74 | 40,30 | 23 564 812,13 |
|     | Wydatki na finansowanie inwestycji  | 14 796 004,00 | 4 396 008,45  | 29,71 | 10 399 995,55 |
|     | Wydatki bieżące   | 24 677 555,87 | 11 512 739,29 | 46,65 | 13 164 816,58 |
| 851 | <b>OCHRONA ZDROWIA</b>  | 371 000,00    | 171 210,70    | 46,15 | 199 789,30    |
|     | Wydatki na finansowanie inwestycji  | 0,00          | 0,00          | 0,00  | -             |
|     | Wydatki bieżące   | 371 000,00    | 171 210,70    | 46,15 | 199 789,30    |

|     |   |                       |                      |              |                      |
|-----|---|-----------------------|----------------------|--------------|----------------------|
| 852 | <b>POMOC SPOLECZNA</b>                                  | 9 205 426,60          | 3 935 915,03         | 42,76        | 5 269 511,57         |
|     | Wydatki na finansowanie inwestycji                      | 1 745 399,85          | 150,00               | 0,00         | 1 745 249,85         |
|     | Wydatki bieżące   | 7 460 026,75          | 3 935 765,03         | 52,76        | 3 524 261,72         |
| 853 | <b>POZOSTALE ZADANIA W ZAKRESIE POLITYKI SPOLECZNEJ</b> | 1 214 766,00          | 954 427,65           | 78,57        | 260 338,35           |
|     | Wydatki na finansowanie inwestycji                      | 0,00                  | 0,00                 | 0,00         | -                    |
|     | Wydatki bieżące   | 1 214 766,00          | 954 427,65           | 78,57        | 260 338,35           |
| 854 | <b>EDUKACYJNA OPIEKA WYCHOWAWCZA</b>                    | 174 370,00            | 99 969,34            | 57,33        | 74 400,66            |
|     | Wydatki na finansowanie inwestycji                      | 0,00                  | 0,00                 | 0,00         | -                    |
|     | Wydatki bieżące   | 174 370,00            | 99 969,34            | 57,33        | 74 400,66            |
| 855 | <b>RODZINA</b>  | 14 678 786,00         | 10 272 620,24        | 69,98        | 4 406 165,76         |
|     | Wydatki na finansowanie inwestycji                      | 0,00                  | 0,00                 | 0,00         | -                    |
|     | Wydatki bieżące   | 14 678 786,00         | 10 272 620,24        | 69,98        | 4 406 165,76         |
| 900 | <b>GOSPODARKA KOMUNALNA I OCHRONA ŚRODOWISKA</b>        | 15 949 749,61         | 4 473 530,98         | 28,05        | 11 476 218,63        |
|     | Wydatki na finansowanie inwestycji                      | 9 187 542,11          | 1 307 769,49         | 14,23        | 7 879 772,62         |
|     | Wydatki bieżące   | 6 762 207,50          | 3 165 761,49         | 46,82        | 3 596 446,01         |
| 921 | <b>KULTURA I OCHRONA DZIEDZICTWA NARODOWEGO</b>         | 5 908 757,71          | 3 015 385,93         | 51,03        | 2 893 371,78         |
|     | Wydatki na finansowanie inwestycji                      | 1 162 450,00          | 146 787,02           | 12,63        | 1 015 662,98         |
|     | Wydatki bieżące   | 4 746 307,71          | 2 868 598,91         | 60,44        | 1 877 708,80         |
| 926 | <b>KULTURA FIZYCZNA</b>                                 | 6 482 101,86          | 508 999,92           | 7,85         | 5 973 101,94         |
|     | Wydatki na finansowanie inwestycji                      | 5 595 000,00          | 0,00                 | 0,00         | 5 595 000,00         |
|     | Wydatki bieżące   | 887 101,86            | 508 999,92           | 57,38        | 378 101,94           |
|     | <i>Wydatki ogółem</i>                                   | <i>125 749 289,05</i> | <i>51 186 102,37</i> | <i>40,70</i> | <i>74 563 186,68</i> |
|     | Wydatki majątkowe                                       | 49 601 359,96         | 10 054 631,83        | 20,27        | 39 546 728,13        |
|     | Wydatki bieżące   | 76 147 929,09         | 41 131 470,54        | 54,02        | 35 016 458,55        |

Analizując powyższe zestawienie danych należy stwierdzić, że realizacja niewykonanych wydatków inwestycyjnych w kwocie 39.546.728,13 zł nastąpi w II półroczu 2022 r.

#### **Zestawienie wydatków wg. wybranych grup na dzień 30 czerwca 2022 r.**

W strukturze zrealizowanych w I półroczu 2022 r. ogółu wydatków Gminy Żmigród 19,64 % stanowią wydatki majątkowe, w stosunku do planu ich wykonanie to 20,27 %. Wydatki bieżące to 80,36 % ogółu wydatków poniesionych w analizowanym okresie i w stosunku do planu wykonanie ich wynosi 54,02 %.

Największą pozycję w strukturze wydatków bieżących stanowią wydatki na wynagrodzenia 29,20 % oraz pochodne od wynagrodzeń 5,37 % ogółu poniesionych w omawianym okresie wydatków bieżących.

Na wynagrodzenia wraz z pochodnymi wydatkowano w I półroczu 2022 r. kwotę 14.218.935,97 zł, tj. 34,57 % ogółu poniesionych wydatków bieżących. Na usługi remontowe wydatkowano kwotę 1.093.168,26 zł, tj. 2,66 % ogółu poniesionych wydatków bieżących, natomiast wydatki na zakup energii elektrycznej zrealizowano w 52,41 % w stosunku do planu, tj. 974.285,29 zł, co stanowi 2,37 % ogółu poniesionych wydatków bieżących. Udzielone z budżetu dotacje to 7,98 % ogółu wykonanych wydatków, przekazano w 61,05 % w stosunku do planu. Wydatki na obsługę długu zrealizowano w 62,17 % w stosunku do zakładanego planu i stanowią one 1,83 % ogółu wykonanych wydatków bieżących.

| Treść   | Plan wydatków         | Wykonanie planu wydatków | % wykonania planu | Struktura wykonania wydatków |
|---|-----------------------|--------------------------|-------------------|------------------------------|
| <b>Wydatki ogółem w tym:</b>  | <b>125 749 289,05</b> | <b>51 186 102,37</b>     | <b>40,70%</b>     | <b>100,00%</b>               |
| Zadania majątkowe   | 49 601 359,96         | 10 054 631,83            | 20,27%            | 19,64%                       |
| <b>Wydatki bieżące w tym:</b>   | <b>76 147 929,09</b>  | <b>41 131 470,54</b>     | <b>54,02%</b>     | <b>80,36%</b>                |
| Wynagrodzenia § 4010, §4019, § 4040, § 4100, § 4170, §4790, §4800                   | 23 680 564,75         | 12 009 826,80            | 50,72%            | 29,20%                       |
| Pochodne od wynagrodzeń § 4110, §4119 § 4120, §4129, § 4130; § 4140; § 4780, § 4710 | 4 878 385,14          | 2 209 109,17             | 45,28%            | 5,37%                        |
| Wydatki na remonty  | 2 150 016,10          | 1 093 168,26             | 50,84%            | 2,66%                        |
| Zakupy energii  | 1 858 837,10          | 974 285,29               | 52,41%            | 2,37%                        |
| Dotacje udzielone   | 5 377 500,00          | 3 283 154,72             | 61,05%            | 7,98%                        |
| Wydatki na obsługę długu  | 1 210 000,00          | 752 273,93               | 62,17%            | 1,83%                        |
| Pozostałe wydatki   | 36 992 626,00         | 20 809 652,37            | 56,25%            | 50,59%                       |

#### **IV. WYKONANIE ZADAŃ Z ZAKRESU ADMINISTRACJI RZĄDOWEJ**

W I półroczu 2022 r. planowane po zmianach dochody i wydatki z zakresu administracji rządowej wyniosły 15.518.360,53 zł.

Zmian dokonano na podstawie pism Wojewody Dolnośląskiego oraz Komisarza Wyborczego informujących o przyznanych dotacjach, w oparciu o wydane Zarządzenia Burmistrza Gminy Żmigród oraz Uchwały Rady Miejskiej.

Plan i wykonanie dochodów z zakresu administracji rządowej na dzień 30 czerwca 2022 r. przedstawia Załącznik Nr 2a, natomiast wydatków Załącznik Nr 5 do niniejszego sprawozdania.

Wydatki z zakresu zadań dotyczących administracji rządowej zrealizowane zostały w kwocie 11.251.261,48 zł, tj. 71,14 %. W/w wydatki zostały zrealizowane przez:

- Gminny Ośrodek Pomocy Społecznej w kwocie 10.047.885,16 zł,
- Środowiskowy Dom Samopomocy w kwocie 439.048,78 zł,
- Urząd Miejski w kwocie 764.327,54 zł.

Dochody zrealizowano w kwocie 11.475.133,94 zł, tj. 72,56 % w stosunku do planu.



#### IV. WYDATKI NA REALIZACJĘ ZADAŃ OKREŚLONYCH W GMINNYM PROGRAMIE PROFILAKTYKI, ROZWIĄZYWANIA PROBLEMÓW ALKOHOLOWYCH, PRZECIWDZIAŁANIA NARKOMANII, PRZECIWDZIAŁANIA PRZEMOCY W RODZINIE oraz OCHRONY OFIAR PRZEMOCY W RODZINIE

w okresie od 1 stycznia 2022 r. do 30 czerwca 2022 r.

##### Dział 851 – Ochrona zdrowia

##### Rozdział 85154 – Przeciwdziałanie alkoholizmowi

#### WYDATKI

Plan 329.320,00 zł – GOPS + PWD

Wykonanie 144.108,70 zł

co stanowi 43,76 % wykonania planu wydatków

W okresie od 1 stycznia 2022 r. do 30 czerwca 2022 r. wydatkowano środki w ramach Gminnego Programu Profilaktyki Rozwiązywania Problemów Alkoholowych na terenie Gminy Żmigród na realizację następujących zadań:

- realizacja wybranych programów profilaktycznych 0,00 zł
- działalność Gminnej Komisji Rozwiązywania Problemów Alkoholowych 35.487,80 zł

w tym:

- koszty bezosobowe 27.801,13 zł
- inne 7.686,67 zł
- działania na rzecz obywateli Ukrainy 2.879,97 zł
- realizacja zajęć w zakresie terapii, rehabilitacji, reintegracji społecznej dla osób uzależnionych, współuzależnionych, ofiar przemocy i ich rodzin 9.105,00 zł

w tym:

- terapia indywidualna dla osób uzależnionych 6.825,00 zł
- zajęcia terapeutyczno – korekcyjne dla ofiar przemocy w rodzinie alkoholowej oraz dla osób współuzależnionych 2.280,00 zł
- działalność Placówki Wsparcia Dziennego w Żmigrodzie oraz filii w Barkowie, Borzęcinie i Łączycach 96.635,93 zł
  - koszty osobowe 36.056,15 zł
  - koszty bezosobowe 38.876,00 zł
  - koszty rzeczowe 21.703,78 zł

##### Rozdział 85153 – Zwalczanie narkomanii

#### WYDATKI

Plan 22.680,00 zł – GOPS + UM

Wykonanie 12.502,00 zł

co stanowi 55,12 % wykonania planu wydatków

W okresie od 1 stycznia 2022 r. do 30 czerwca 2022 r. wydatkowano środki w ramach Gminnego Programu Przeciwdziałania Narkomanii na terenie Gminy Żmigród na realizację następujących zadań:

- dotacje celowe w ramach przeprowadzonego konkursu ofert 12.000,00 zł
- z tego:
- Stowarzyszenie Aktywni Lokalnie Raszów 12.000,00 zł

|   |           |
|---|-----------|
| - realizacja wybranych programów profilaktycznych | 190,00 zł |
| - inne  | 312,00 zł |

### Rozdział 85195 – Pozostała działalność

#### WYDATKI

Plan 19.000,00 zł – UM

Wykonanie 14.600,00 zł

co stanowi 76,84 % wykonania planu wydatków

W okresie od 1 stycznia do 30 czerwca 2022 r. wydatkowano środki na terenie Gminy Żmigród na realizację następujących zadań:

|  |              |
|--|--------------|
| - dotacje celowe w ramach przeprowadzonego konkursu ofert  | 14.600,00 zł |
| z tego:  |              |
| • Fundacja dla kobiet Dobra Dusza ze Żmigrodu              | 9.900,00 zł  |
| • Stowarzyszenie Pozytywka                                 | 3.000,00 zł  |
| • ZHP Chorągiew Dolnośląska – Hufiec Powiatu Trzebnickiego | 1.700,00 zł  |

### Dział 852 – Pomoc społeczna

#### Rozdział 85205 – Zadania w zakresie przeciwdziałania przemocy w rodzinie

#### WYDATKI

Plan 72.150,00 zł

Wykonanie 28.739,30 zł

co stanowi 39,83 % wykonania planu wydatków

W okresie od 01 stycznia 2022 r. do 30 czerwca 2022 r. wydatkowano środki w ramach Gminnego Programu Przeciwdziałania Przemocy w Rodzinie na realizację następujących zadań:

|   |              |
|---|--------------|
| - działalność Zespołu Interdyscyplinarnego ds. Przeciwdziałania Przemocy w Rodzinie | 127,60 zł    |
| - koszty dot. pracownika ds. przeciwdziałania przemocy w rodzinie                   | 28.611,70 zł |

## V. OBLIGACJE, POŻYCZKI, KREDYTY – DŁUG PUBLICZNY

Splaty rat zaciągniętych pożyczek i obligacji przebiega zgodnie z harmonogramem. Kwota zadłużenia z w/w tytułów na dzień 30 czerwca 2022 r. wynosi 30.758.068,00 zł.

|            |                                  | POŻYCZKI, OBLIGACJE, - DŁUG PUBLICZNY DŁUGOTERMINOWY |                      |                     |   |
|------------|----------------------------------|--|----------------------|---------------------|---|
|            | NUMER                            | KWOTA DŁUGU<br>NA DZIEŃ<br>31.12.2021 r.             | PRZYCHODY<br>2022 r. | SPLATY<br>2022 r.   | KWOTA<br>DŁUGU NA<br>DZIEŃ<br>30.06.2022 r. |
| <b>I.</b>  | <b>POŻYCZKI</b>                  |  |                      |                     |   |
| 1.         | 299/P/GW/WR/12                   | 147.076,00   |                      | 147.076,00          | 0,00  |
| 2.         | 201/P/OW/WR/2015                 | 77.424,00  |                      | 19.356,00           | 58.068,00                                   |
|            | <b>OGÓLEM</b>                    | <b>224.500,00</b>                                    |                      | <b>166.432,00</b>   | <b>58.068,00</b>                            |
|            |                                  |  |                      |                     |   |
| <b>II.</b> | <b>OBLIGACJE</b>                 |  |                      |                     |   |
| 1.         | DNB BANK POLSKA                  | 21.700.000,00  |                      | 2.400.000,00        | 19.300.000,00                               |
| 2.         | DOM MAKLERSKI BPS                | 11.400.000,00  |                      | 0,00                | 11.400.000,00                               |
|            | <b>OGÓLEM</b>                    | <b>33.100.000,00</b>                                 |                      | <b>2.400.000,00</b> | <b>30.700.000,00</b>                        |
|            | <b>OGÓLEM DŁUG<br/>PUBLICZNY</b> | <b>33.324.500,00</b>                                 |                      | <b>2.566.432,00</b> | <b>30.758.068,00</b>                        |

Splacone łącznie w I półroczu 2022 r. pożyczki i obligacje stanowią kwotę 2.566.432,00 zł, w tym:

- splaty pożyczek 166.432,00 zł
- splaty obligacji 2.400.000,00 zł

Harmonogram splat w/w zadłużenia obejmuje lata 2018-2035.

Stan zobowiązań Gminy Żmigród na dzień 30.06.2022 r. wynosi 31.178.169,39 zł w tym:

- kwota długu publicznego długoterminowego 30.758.068,00 zł
- kwota długu publicznego krótkoterminowego 418.593,41 zł  
(kredyt w rachunku bieżącym w BS Żmigród)
- zobowiązania wymagalne z tytułu dostaw i usług 1.507,98 zł

Wskaźniki spłaty na dzień 30.06.2022 r. wg planów przedstawia poniższa tabela.

| Wyszczególnienie | Wskaźnik spłaty zobowiązań   |   |        |   |   |  |  |
|------------------|--|---|--------|---|---|--|--|
|                  | Relacja określona po lewej stronie nierówności we wzorze, o którym mowa w art. 243 ust. 1 ustawy (po uwzględnieniu zobowiązań związku współtworzonego przez jednostkę samorządu terytorialnego oraz po uwzględnieniu wyłączeń przypadających na dany rok) <sup>x</sup> | Relacja określona po prawej stronie nierówności we wzorze, o którym mowa w art. 243 ust. 1 ustawy, ustalona dla danego roku (wskaźnik jednoroczny) <sup>x</sup> |        | Dopuszczalny limit spłaty zobowiązań określony po prawej stronie nierówności we wzorze, o którym mowa w art. 243 ustawy, po uwzględnieniu ustawowych wyłączeń, obliczony w oparciu o plan 3 kwartału roku poprzedzającego pierwszy rok prognozy (wskaźnik ustalony w oparciu o średnią arytmetyczną z poprzednich lat) <sup>x</sup> | Dopuszczalny limit spłaty zobowiązań określony po prawej stronie nierówności we wzorze, o którym mowa w art. 243 ustawy, po uwzględnieniu ustawowych wyłączeń, obliczony w oparciu o wykonanie roku poprzedzającego pierwszy rok prognozy (wskaźnik ustalony w oparciu o średnią arytmetyczną z poprzednich lat) <sup>x</sup> | Informacja o spełnieniu wskaźnika spłaty zobowiązań określonego w art. 243 ustawy, po uwzględnieniu zobowiązań związku współtworzonego przez jednostkę samorządu terytorialnego oraz po uwzględnieniu ustawowych wyłączeń, obliczonego w oparciu o plan 3 kwartału b/w roku poprzedzającego rok budżetowy <sup>x</sup> | Informacja o spełnieniu wskaźnika spłaty zobowiązań określonego w art. 243 ustawy, po uwzględnieniu zobowiązań związku współtworzonego przez jednostkę samorządu terytorialnego oraz po uwzględnieniu ustawowych wyłączeń, obliczonego w oparciu o wykonanie roku poprzedzającego rok budżetowy <sup>x</sup> |
| Lp               | 8.1  | 8.2   |        | 8.3   | 8.3.1   | 8.4  | 8.4.1  |
| 2022             | 6,99%  | 3,55%   | 41,61% | 13,31%  | 15,29%  | TAK  | TAK  |
| 2023             | 7,01%  | 5,02%   | 21,07% | 25,15%  | 27,12%  | TAK  | TAK  |
| 2024             | 5,83%  | 6,28%   | 7,90%  | 27,43%  | 29,41%  | TAK  | TAK  |
| 2025             | 5,53%  | 7,68%   | x      | 23,53%  | 23,53%  | TAK  | TAK  |
| 2026             | 5,51%  | 9,16%   | x      | 5,86%   | 6,78%   | TAK  | TAK  |
| 2027             | 5,42%  | 9,67%   | x      | 6,94%   | 7,86%   | TAK  | TAK  |
| 2028             | 4,88%  | 10,10%  | x      | 6,79%   | 7,71%   | TAK  | TAK  |
| 2029             | 3,33%  | 10,40%  | x      | 7,35%   | 7,35%   | TAK  | TAK  |
| 2030             | 3,27%  | 10,57%  | x      | 8,33%   | 8,33%   | TAK  | TAK  |
| 2031             | 2,86%  | 10,66%  | x      | 9,12%   | 9,12%   | TAK  | TAK  |
| 2032             | 3,29%  | 10,68%  | x      | 9,75%   | 9,75%   | TAK  | TAK  |
| 2033             | 2,10%  | 10,66%  | x      | 10,18%  | 10,18%  | TAK  | TAK  |
| 2034             | 3,17%  | 10,56%  | x      | 10,39%  | 10,39%  | TAK  | TAK  |
| 2035             | 2,83%  | 10,46%  | x      | 10,52%  | 10,52%  | TAK  | TAK  |
| 2036             | 1,19%  | 10,29%  | x      | 10,57%  | 10,57%  | TAK  | TAK  |

## VI. WYNIK BUDŻETU

### Przychody i rozchody związane z finansowaniem deficytu

Wynik budżetu za I półrocze 2022 r. zakończył się nadwyżką w wysokości 1.314.908,10 zł.

Spląty kredytów i pożyczek zrealizowano zgodnie z przyjętymi harmonogramami.

|                                 | Wyszczególnienie  | Plan na 2022 r.       | Wykonanie na dzień 30 czerwca 2022 r. | % wykonania   |
|---------------------------------|---|-----------------------|---------------------------------------|---------------|
| 1                               | 2   | 3                     | 4                                     | 5             |
| <b>A</b>                        | <b>DOCHODY</b>  | <b>123 395 995,08</b> | <b>52 501 010,47</b>                  | <b>42,55</b>  |
| A1                              | Dochody bieżące   | 76 434 713,63         | 43 449 612,41                         | 56,85         |
| A2                              | Dochody majątkowe   | 46 961 281,45         | 9 051 398,06                          | 19,27         |
| <b>B</b>                        | <b>WYDATKI</b>  | <b>125 749 289,05</b> | <b>51 186 102,37</b>                  | <b>40,70</b>  |
| B1                              | Wydatki bieżące   | 76 147 929,09         | 41 131 470,54                         | 54,02         |
| B2                              | Wydatki majątkowe   | 49 601 359,96         | 10 054 631,83                         | 20,27         |
| <b>C</b>                        | <b>NADWYŻKA/DEFICYT A-B</b>   | <b>-2 353 293,97</b>  | <b>1 314 908,10</b>                   | <b>-55,88</b> |
| <b>D</b>                        | <b>FINANSOWANIE D1-D2</b>   | <b>2 353 293,97</b>   | <b>2 871 887,38</b>                   | <b>122,04</b> |
| D1                              | PRZYCHODY OGÓLEM  | 5 019 725,97          | 5 438 319,38                          | 108,34        |
| 1                               | wolne środki, o których mowa w art. 217 ust. 2 pkt. 6 ustawy o finansach publicznych                    | 3 927 740,41          | 3 927 740,41                          | 100,00        |
| 2                               | niewykorzystane środki pieniężne, o których mowa w art. 217 ust. 2 pkt 8 ustawy o finansach publicznych | 1 031 985,56          | 1 031 985,56                          | 100,00        |
| 3                               | spłata udzielonych pożyczek   | 60 000,00             | 60 000,00                             | 100,00        |
| 4                               | z tytułu kredytów krótkoterminowych w rachunku bankowym   | 0,00                  | 0,00                                  | 0,00          |
| 5                               | z tytułu kredytu krótkoterminowego w rachunku bieżącym  | 0,00                  | 418 593,41                            | 0,00          |
| D2                              | ROZCHODY OGÓLEM   | 2 666 432,00          | 2 566 432,00                          | 96,25         |
| 1                               | - spłata kredytów i pożyczek  | 2 666 432,00          | 2 566 432,00                          | 96,25         |
| 2                               | - wykup innych papierów wartościowych   | 0,00                  | 0,00                                  | 0,00          |
| 3.                              | udzielone pożyczki  | 0,00                  | 0,00                                  | 0,00          |
| <b>WYNIK BUDŻETU – NADWYŻKA</b> |   | <b>-2 353 293,97</b>  | <b>1 314 908,10</b>                   | <b>-55,88</b> |

Rada Gminy Żmigród udzieliła upoważnienia Burmistrzowi Gminy do zaciągania kredytów i pożyczek w rachunku bieżącym na pokrycie w ciągu roku przejściowego deficytu do wysokości 5.000.000,00 zł.

Na dzień 30.06.2022 r. kredyt wykorzystano w kwocie 418.593,41 zł, nie udzielano również pożyczek z budżetu oraz nie lokowano wolnych środków na rachunkach w innych bankach. Dokonywano zmian w budżecie zgodnie z upoważnieniem Rady Miejskiej.

## VII. WYKONANIE WYDATKÓW INWESTYCYJNYCH ORAZ PRZEDSIĘWZIĘĆ UJĘTYCH W WPF

### Wykonanie wydatków inwestycyjnych /pierwsze półrocze 2022 r./

W pierwszym półroczu 2022 roku wykonywano następujące zadania inwestycyjne:

- **Budowa sieci wodociągowej w m. Kliszkowice.**  
W I półroczu 2022 r. wydatkowano kwotę 5.000,00 zł na wykonanie dokumentacji projektowej tj. 5,88 % wykonania w stosunku do wartości zadania.
- **Budowa sieci wodociągowej w rejonie ul. Wrocławskiej i ul. Willowej w Żmigrodzie - III etap.**  
W I półroczu 2022 r. wydatkowano kwotę 215.000,00 zł w celu uzbrojenia działek w sieć wodociągową w rejonie ul. Wrocławskiej i ul. Willowej w Żmigrodzie tj. 58,58 % wykonania w stosunku do wartości zadania.
- **Wykonanie i montaż witalczy.**  
W I półroczu 2022 r. wydatkowano kwotę 26.623,33 zł na wykonanie i montaż witalczy tj. 29,58 % wykonania w stosunku do wartości zadania.
- **Dotacje celowe z budżetu na finansowanie lub dofinansowanie kosztów realizacji inwestycji i zakupów inwestycyjnych jednostek nie zaliczanych do sektora finansów publicznych.**  
W I półroczu 2022 r. przekazano dotację dla OSP Powidzko w wysokości 517.949,00 zł na zakup samochodu strażackiego tj. 99,99 % wykonania w stosunku do wartości zadania.
- **Dofinansowanie budowy przydomowych oczyszczalni ścieków.**  
W I półroczu 2022 r. poniesiono nakłady w wysokości 4.003,83 zł na dofinansowanie budowy przydomowych oczyszczalni ścieków tj. 8,90 % wykonania w stosunku do wartości zadania.
- **Budowa kanalizacji deszczowej w rejonie ul. Jaśminowej i ul. Lawendowej w Żmigrodzie w ramach projektu "Budowa kanalizacji deszczowej, remont rowów wraz z budowlami i urządzeniami wodnymi oraz budowa przepompowni wód deszczowych w m. Żmigród".**  
W I półroczu 2022 r. wydatkowano kwotę 495.831,17 zł na budowę kanalizacji deszczowej w rejonie ul. Jaśminowej i ul. Lawendowej w Żmigrodzie tj. 50,90 % wykonania w stosunku do wartości zadania.
- **Budowa przepompowni wód deszczowych w rejonie ul. Rzemieślniczej, T. Kościuszki i obwodnicy Żmigrodu w ramach projektu "Budowa kanalizacji deszczowej, remont rowów wraz z budowlami i urządzeniami wodnymi oraz budowa przepompowni wód deszczowych w m. Żmigród".**  
W I półroczu 2022 r. wydatkowano kwotę 402.803,90 zł na budowę przepompowni wód deszczowych w rejonie ul. Rzemieślniczej, T. Kościuszki i obwodnicy Żmigrodu tj. 44,78 % wykonania w stosunku do wartości zadania.
- **Zakup traktorka do koszenia-sołectwo Garbce.**  
W I półroczu 2022 r. w ramach Funduszu Sołeckiego poniesiono nakłady w wysokości 13.000,00 zł na zakup traktorka dla sołectwa Garbce tj. 100% wykonania w stosunku do wartości zadania.
- **Montaż klimatyzacji w świetlicy wiejskiej - sołectwo Borzęcin.**  
W I półroczu 2022 r. w ramach Funduszu Sołeckiego poniesiono nakłady w wysokości 12.000,00 zł na montaż klimatyzacji w świetlicy wiejskiej w m. Borzęcin tj. 100 % wykonania w stosunku do wartości zadania.

- **Montaż klimatyzacji w świetlicy wiejskiej - sołectwo Bychowo.**  
W I półroczu 2022 r. w ramach Funduszu Sołeckiego poniesiono nakłady w wysokości 11.808,00 zł na montaż klimatyzacji w świetlicy wiejskiej w m. Bychowo tj. 98,40 % wykonania w stosunku do wartości zadania.
- **Montaż klimatyzacji w świetlicy wiejskiej - sołectwo Przywsie.**  
W I półroczu 2022 r. w ramach Funduszu Sołeckiego poniesiono nakłady w wysokości 14.000,00 zł na montaż klimatyzacji w świetlicy wiejskiej w m. Przywsie tj. 100 % wykonania w stosunku do wartości zadania.
- **Dotacja dla ZPK na modernizację skate - parku w Żmigrodzie.**  
W I półroczu 2022 r. przekazano dotację dla Zespołu Placówek Kultury w wysokości 44.772,00 zł na modernizację skate - parku w Żmigrodzie tj. 22,39 % wykonania w stosunku do wartości zadania.
- **Budowa placu zabaw na dz. 362/8AM1 w m. Osiek Mały.**  
W I półroczu 2022 r. poniesiono nakłady w wysokości 64.207,02 zł na budowę placu zabaw w m. Osiek Mały tj. 80,26 % wykonania w stosunku do wartości zadania.

**Realizacja przedsięwzięć zawartych w WPF  
/pierwsze półrocze 2022 r./**

- **Budowa sal lekcyjnych przy Szkole Podstawowej w Żmigrodzie, ul. Sienkiewicza.  
(Realizacja w latach 2018-2023)**  
  
Całkowita wartość zadania to kwota 7 389 003,00 zł.  
W I półroczu 2022 r. wydatkowano kwotę 2.059.726,61 zł na w/w inwestycję, tj. 27,88 % wykonania w stosunku do wartości zadania.
- **Budowa przyszkolnej krytej pływalni pn. "Dolnośląski Delfinek" przy Szkole w Żmigrodzie na ul. Sienkiewicza.  
(Realizacja w latach 2018-2023)**  
Całkowita wartość zadania to kwota 15 430 650,58 zł.  
W I połowie 2022 r. poniesiono nakłady w wysokości 2.336.281,84 zł na w/w inwestycję, tj. 15,14 % wykonania w stosunku do wartości zadania.
- **Budowa Centrum Opiekuńczo-Mieszkalnego w Żmigrodzie.  
(Realizacja w latach 2019-2023)**  
  
Całkowita wartość zadania to kwota 15 174 180,30 zł.  
W I półroczu 2022 roku wydatkowano kwotę 150,00 zł na budowę Centrum Opiekuńczo - Mieszkalnego w Żmigrodzie tj. 0,001 % wykonania w stosunku do wartości zadania.
- **Budowa dróg na ul. Jaśminowej, Lawendowej, Wrzosowej, Różanej i Azaliowej w Żmigrodzie.  
(Realizacja w latach 2022-2023)**  
  
Całkowita wartość zadania to kwota 5 918 909,00 zł.  
W I półroczu 2022 roku wydatkowano kwotę 1.037.434,99 zł na budowę dróg na ul. Jaśminowej, Lawendowej i Azaliowej w Żmigrodzie tj. 17,53 % wykonania w stosunku do wartości zadania.

- **Budowa drogi Bychowo-Żmigród w ramach zadania "Budowa ścieżek rowerowych w południowo-zachodniej części Gminy Żmigród".**  
(Realizacja w latach 2021-2022)

Całkowita wartość zadania to kwota 10 579 153,37 zł.

W I półroczu 2022 r. wydatkowano kwotę 2.401.909,55 zł na budowę dróg na ul. Jaśminowej, Lawendowej i Azaliowej w Żmigrodzie tj. 22,70 % wykonania w stosunku do wartości zadania.

- **Poprawa stanu powietrza w OSI Doliny Baryczy (wymiana wysokoemisyjnych źródeł ciepła w budynkach mieszkalnych na terenie Gminy Cieszków, Milicz, Prusice, Twardogóra, Wołów, Zawonia, Żmigród)**  
(Realizacja w latach 2020-2022)

Całkowita wartość zadania to kwota 9.198.479,94 zł., w tym wydatki bieżące wynoszą 767.659,19 zł, a wydatki majątkowe wynoszą 8.430.820,75 zł.

Planowane wydatki w ramach projektu w 2022 r. wynoszą:

-wydatki bieżące kwota 346.478,85 zł

-wydatki majątkowe kwota 3.535.815,11 zł

W pierwszym półroczu 2022 roku wydatkowano kwotę 392.130,59 zł wynagrodzenia pracowników, prowadzenie strony internetowej oraz obsługę prawną tj. 4,26 % wykonania w stosunku do wartości zadania.

#### **Realizacja przedsięwzięć zawartych w WPF /wydatki bieżące pierwsze półrocze 2022 r./**

- **Aktywna integracja w Gminie Żmigród (Realizacja w latach 2021-2022)**

Całkowita wartość zadania wynosi 877.687,50 zł.

- **„Education for Citizenship 3,0” finansowanego ze środków programu Erasmus+**  
(Realizacja w latach 2022-2023)

Całkowita wartość zadania wynosi 233.050,11 zł.

- **Utrzymanie dróg wojewódzkich (Realizacja w latach 2020-2023)**

Całkowita wartość zadania wynosi 1.848.636,00 zł. W pierwszym półroczu 2022 roku wydatkowano kwotę 224.618,44 zł tj.35,16 % wykonania w stosunku do wartości zadania.



## Wykaz przedsięwzięć WPF na dzień 30.06.2022 r.

| Lp      | Nazwa i cel  | Jedn.         | Od   | Do   | Nakłady       | Plan na 1.01.2022 r. | Plan po zmianach na 30.06.2022 r. | Stopecn realizacji w I półroczu 2022 r. | Limit zobowiązań |
|---------|--|---------------|------|------|---------------|----------------------|-----------------------------------|---|------------------|
| 1       | Przedsięwzięcia razem  |               |      |      | 79 027 771,67 | 30 801 207,44        | 36 885 361,90                     | 0,00%                                   | 68 420 573,94    |
| 1.a     | - wydatki bieżące  |               |      |      | 3 849 754,80  | 1 122 304,28         | 1 585 634,94                      | 0,00%                                   | 1 885 098,96     |
| 1.b     | - wydatki majątkowe  |               |      |      | 75 178 016,87 | 29 678 903,16        | 35 299 726,96                     | 0,00%                                   | 66 535 474,98    |
| 1.1     | Wydatki na programy, projekty lub zadania związane z programami realizowanymi z udziałem środków, o których mowa w art.5 ust.1 pkt 2 i 3 ustawy z dnia 27 sierpnia 2009.r. o finansach publicznych (Dz.U.Nr 157, poz.1240,z późn.zm.):                 |               |      |      | 14 754 206,42 | 4 255 095,44         | 7 942 331,05                      | 0,00%                                   | 8 900 407,94     |
| 1.1.1   | - wydatki bieżące  |               |      |      | 2 001 118,80  | 510 743,28           | 946 715,94                        | 0,00%                                   | 1 042 325,96     |
| 1.1.1.1 | Poprawa stanu powietrza w OSI Doliny Baryczy (wymiana wysokoemisyjnych źródeł ciepła w budynkach i lokalach mieszkalnych na terenie Gminy Cieszków, Milicz, Prusice, Twardogóra, Wołów, Zawonia, Żmigród) -  | Urząd Miejski | 2020 | 2022 | 767 659,19    | 170 668,28           | 346 478,85                        | 0,00%                                   | 346 478,85       |
| 1.1.1.2 | Aktywna integracja w Gminie Żmigród -  | Urząd Miejski | 2021 | 2022 | 877 687,50    | 340 075,00           | 340 075,00                        | 0,00%                                   | 340 075,00       |
| 1.1.1.3 | "Education for Citizenship 3,0" finansowanego ze środków programu Erasmus+ - -   | SP Radziądz   | 2022 | 2023 | 122 722,00    | 0,00                 | 73 722,00                         | 0,00%                                   | 122 722,00       |
| 1.1.1.4 | "Education for Citizenship 3,0" finansowanego ze środków programu Erasmus+ -   | SP Żmigród    | 2022 | 2023 | 233 050,11    | 0,00                 | 186 440,09                        | 0,00%                                   | 233 050,11       |
| 1.1.2   | - wydatki majątkowe  |               |      |      | 12 753 087,62 | 3 744 352,16         | 6 995 615,11                      | 0,00%                                   | 7 858 081,98     |
| 1.1.2.1 | Poprawa stanu powietrza w OSI Doliny Baryczy (wymiana wysokoemisyjnych źródeł ciepła w budynkach i lokalach mieszkalnych na terenie Gminy Cieszków, Milicz, Prusice, Twardogóra, Wołów, Zawonia, Żmigród) -  | Urząd Miejski | 2021 | 2022 | 8 430 820,75  | 2 833 515,16         | 3 535 815,11                      | 0,00%                                   | 3 535 815,11     |
| 1.1.2.2 | Modernizacja istniejącego oświetlenia ulicznego i drogowego przy drogach publicznych na energooszczędne w Gminie Wołów, Gminie Twardogóra, Gminie Strzelin, Gminie Miasto Olawa, Gminie Żmigród, Gminie Milicz, Gminie Środa Śląska i Gminie Prusice - | Urząd Miejski | 2022 | 2023 | 4 322 266,87  | 0,00                 | 3 459 800,00                      | 0,00%                                   | 4 322 266,87     |

| Ep             | Nazwa i cel   | Jedn.         | Od   | Do   | Nakłady       | Plan na 1.01.2022 r. | Plan po zmianach na 30.06.2022 r. | Stopień realizacji w I półroczu 2022 r. | Limit zobowiązań |
|----------------|---|---------------|------|------|---------------|----------------------|-----------------------------------|---|------------------|
| 1.1<br>2.<br>3 | Budowa przepompowni wód deszczowych w rejonie ul. Rzemieślniczej w Żmigrodzie w ramach projektu "Budowa kanalizacji deszczowej, remont rowów wraz z budowlami i urządzeniami wodnymi oraz budowa przepompowni wód deszczowych w m. Żmigród" - | Urząd Miejski | 2014 | 2022 | 0,00          | 910 837,00           | 0,00                              | 0,00%                                   | 0,00             |
| 1.2            | Wydatki na programy, projekty lub zadania związane z umowami partnerstwa publiczno-privatnego:  |               |      |      | 0,00          | 0,00                 | 0,00                              | 0,00%                                   | 0,00             |
| 1.2<br>1       | - wydatki bieżące   |               |      |      | 0,00          | 0,00                 | 0,00                              | 0,00%                                   | 0,00             |
| 1.2<br>2       | - wydatki majątkowe   |               |      |      | 0,00          | 0,00                 | 0,00                              | 0,00%                                   | 0,00             |
| 1.3            | Wydatki na programy, projekty lub zadania pozostałe (inne niż wymienione w pkt 1.1 i 1.2):  |               |      |      | 64 273 565,25 | 26 546 112,00        | 28 943 030,85                     | 0,00%                                   | 59 520 166,00    |
| 1.3<br>1       | - wydatki bieżące   |               |      |      | 1 848 636,00  | 611 561,00           | 638 919,00                        | 0,00%                                   | 842 773,00       |
| 1.3<br>1<br>1  | Utrzymanie dróg wojewódzkich -  | Urząd Miejski | 2020 | 2023 | 1 848 636,00  | 611 561,00           | 638 919,00                        | 0,00%                                   | 842 773,00       |
| 1.3<br>2       | - wydatki majątkowe   |               |      |      | 62 424 929,25 | 25 934 551,00        | 28 304 111,85                     | 0,00%                                   | 58 677 393,00    |
| 1.3<br>2<br>1  | Budowa sal lekcyjnych przy Szkole Podstawowej w Żmigrodzie, ul. Sienkiewicza -  | Urząd Miejski | 2018 | 2023 | 7 389 003,00  | 5 282 091,00         | 4 572 252,00                      | 0,00%                                   | 7 363 722,00     |
| 1.3<br>2<br>2  | Budowa Centrum Opiekuńczo - Mieszkalnego w Żmigrodzie -   | Urząd Miejski | 2019 | 2023 | 15 174 180,30 | 160 000,00           | 1 745 399,85                      | 0,00%                                   | 15 000 000,00    |
| 1.3<br>2<br>3  | Budowa oświetlenia drogowego na terenie Gminy Żmigród -   | Urząd Miejski | 2019 | 2023 | 310 000,00    | 70 000,00            | 70 000,00                         | 0,00%                                   | 70 000,00        |
| 1.3<br>2<br>4  | Budowa drogi Bychowo - Żmigród w ramach zadania "Budowa ścieżek rowerowych w południowo - zachodniej części Gminy Żmigród -   | Urząd Miejski | 2021 | 2022 | 10 579 153,37 | 9 130 000,00         | 8 930 000,00                      | 0,00%                                   | 8 930 000,00     |
| 1.3<br>2<br>5  | Budowa drogi wraz z chodnikiem i kanalizacją deszczową na ul. Szymborskiej, Reymonta i Miłosza w Żmigrodzie -   | Urząd Miejski | 2021 | 2023 | 4 275 904,00  | 70 000,00            | 70 000,00                         | 0,00%                                   | 4 270 000,00     |
| 1.3<br>2<br>6  | Budowa świetlicy wiejskiej wraz z zagospodarowaniem terenu w m. Dobrosławice -  | Urząd Miejski | 2021 | 2022 | 829 680,00    | 600 000,00           | 810 000,00                        | 0,00%                                   | 810 000,00       |
| 1.3<br>2<br>7  | Budowa sieci wodociągowej w miejscowości Kliszkowice -  |               | 2021 | 2022 | 92 000,00     | 60 000,00            | 85 000,00                         | 0,00%                                   | 85 000,00        |
| 1.3<br>2<br>8  | Budowa sieci wodociągowej ul. Wrocławska, Willowa III etap -  | Urząd Miejski | 2021 | 2022 | 369 829,00    | 220 000,00           | 367 000,00                        | 0,00%                                   | 367 000,00       |
| 1.3<br>2<br>9  | Rozbudowa i modernizacja PSZOK-u w Żmigrodzie -   | Urząd Miejski | 2021 | 2022 | 160 000,00    | 64 000,00            | 74 000,00                         | 0,00%                                   | 74 000,00        |
| 1.3<br>2<br>10 | Budowa przyszkolnej krytej pływalni pn. "Dolnośląski Delfinek" przy szkole w  | Urząd Miejski | 2018 | 2023 | 15 430 650,58 | 7 982 936,00         | 8 935 936,00                      | 0,00%                                   | 14 274 762,00    |

| Lp.              | Nazwa i cel  | Jedn.         | Od   | Do   | Nakłady      | Plan na 1.01.2022 r. | Plan po zmianach na 30.06.2022 r. | Stopień realizacji w I półroczu 2022 r. | Limit zobowiązań |
|------------------|--|---------------|------|------|--------------|----------------------|-----------------------------------|---|------------------|
|                  | Zmigrodzie na ul. Sienkiewicza -   |               |      |      |              |                      |                                   |   |                  |
| 1.3<br>.2.<br>11 | Modernizacja budynku mieszkalnego wielorodzinnego przy ul. Willowej 33, 35, 37 w Zmigrodzie -        | Urząd Miejski | 2021 | 2022 | 985 620,00   | 245 000,00           | 624 000,00                        | 0,00%                                   | 624 000,00       |
| 1.3<br>.2.<br>12 | Zagospodarowanie działki Nr 44/2 AM-10 -   | Urząd Miejski | 2021 | 2023 | 810 000,00   | 40 000,00            | 40 000,00                         | 0,00%                                   | 790 000,00       |
| 1.3<br>.2.<br>13 | Budowa dróg na ul. Jaśminowej, Lawendowej, Wrzosowej, Różanej i Azaliowej w Zmigrodzie -             | Urząd Miejski | 2022 | 2023 | 5 918 909,00 | 0,00                 | 1 960 524,00                      | 0,00%                                   | 5 918 909,00     |
| 1.3<br>.2.<br>14 | Budowa drogi wraz z chodnikiem na ul. Krokusowej, Wrzosowej i Azaliowej w Zmigrodzie -               | Urząd Miejski | 2022 | 2023 | 100 000,00   | 0,00                 | 20 000,00                         | 0,00%                                   | 100 000,00       |
| 1.3<br>.2.<br>15 | Budowa placu zabaw na dz. Nr 362/8 w m. Osiek -  | Urząd Miejski | 2021 | 2022 | 0,00         | 50 000,00            | 0,00                              | 0,00%                                   | 0,00             |
| 1.3<br>.2.<br>16 | Budowa drogi wraz z chodnikiem i kanalizacją deszczową na ul. Jaśminowej i Lawendowej w Zmigrodzie - | Urząd Miejski | 2019 | 2023 | 0,00         | 1 960 524,00         | 0,00                              | 0,00%                                   | 0,00             |

## IX. ZAKOŃCZENIE

Kończąc niniejsze sprawozdanie z wykonania budżetu za I półrocze 2022 r. stwierdzam, że dochody budżetowe zrealizowano w stosunku do planu, osiągając kwotę 52.501.010,47 zł, w tym: dochody własne w 34,01 % w kwocie 19.240.287,88 zł, dotacje celowe w 70,22 % w kwocie 12.274.171,94 zł, pozostałe środki (otrzymane środki na dofinansowanie zadań bieżących i majątkowych) w 34,23 % w kwocie 10.584.168,65 zł oraz subwencje w 56,50 % w kwocie 10.402.382,00 zł. Wydatki budżetowe zrealizowano w 40,70 % w stosunku do planu, co daje kwotę 51.186.102,37 zł, w tym: wydatki bieżące w 54,02 % w kwocie 41.131.470,54 zł oraz wydatki majątkowe w 20,27 % w kwocie 10.054.631,83 zł.

Żmigród, dnia 5 sierpnia 2022 r.

BURMISTRZ

mgr inż. Robert Lewandowski