

ZARZĄDZENIE NR 0050.57.2023
BURMISTRZA GMINY ŻMIGRÓD
z dnia 29 marca 2023 r.

**w sprawie przedstawienia sprawozdania z wykonania
Budżetu Gminy Żmigród za 2022 rok**

Na podstawie art. 267 ust. 1 i ust. 3 ustawy z dnia 27 sierpnia 2009 r. o finansach publicznych (t. j. Dz. U. z 2022 r., poz. 1634 z późn. zm.) oraz Uchwały Nr 0007.XXXII.406.2021 z dnia 21 grudnia 2021 r. Rady Miejskiej w Żmigrodzie w sprawie przyjęcia Budżetu Gminy na 2022 r., Burmistrz Gminy Żmigród zarządza:

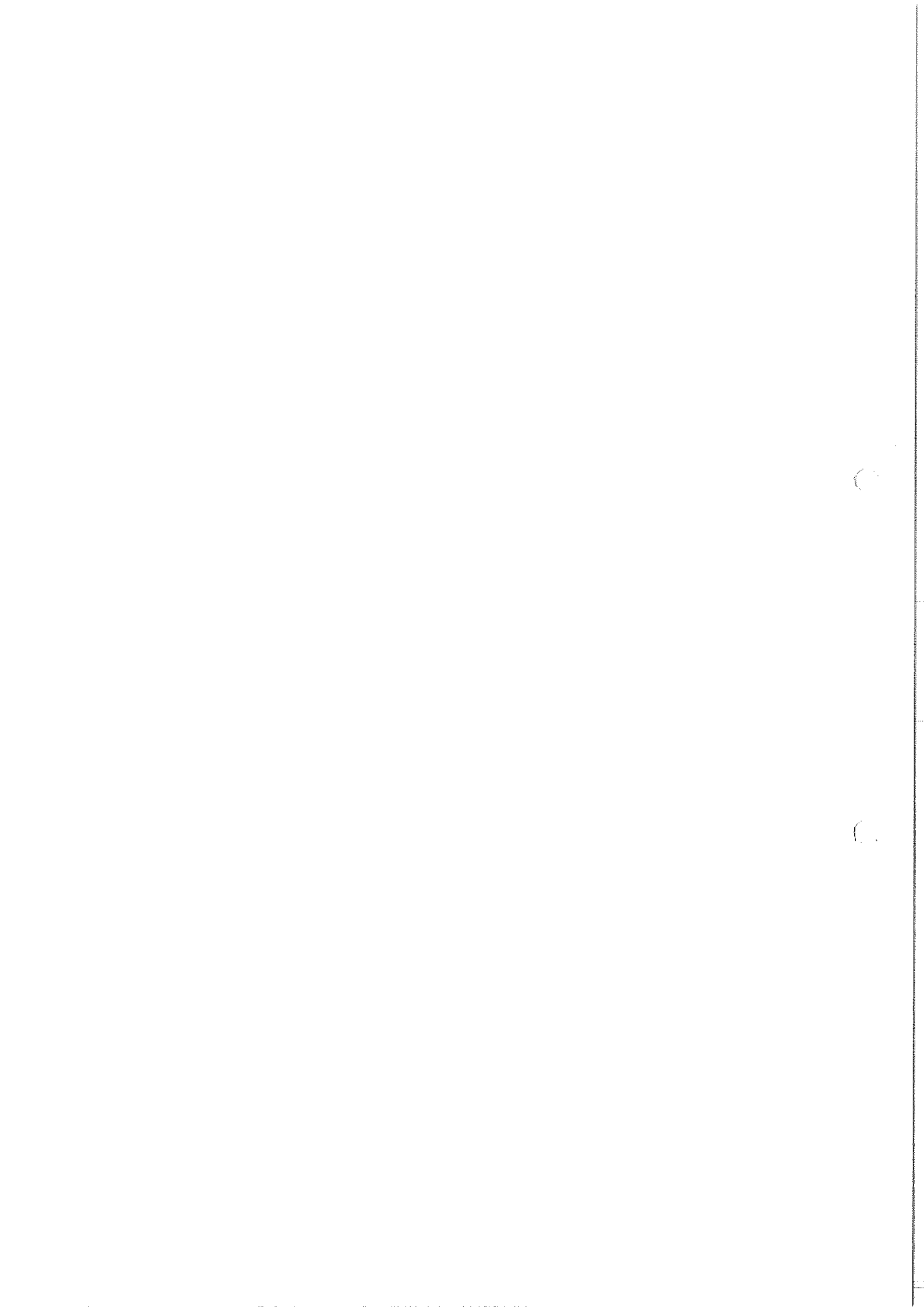
§1. Przedłożyć Radzie Miejskiej w Żmigrodzie i Regionalnej Izbie Obrachunkowej we Wrocławiu sprawozdanie z wykonania Budżetu Gminy za 2022 r., zawierające informację o realizacji przedsięwzięć zawartych w WPF, stanowiące załącznik do niniejszego zarządzenia.

§ 2. Zarządzenie wchodzi w życie z dniem wydania.

BURMISTRZ

mgr inż. Andrzej L. Gaudenski

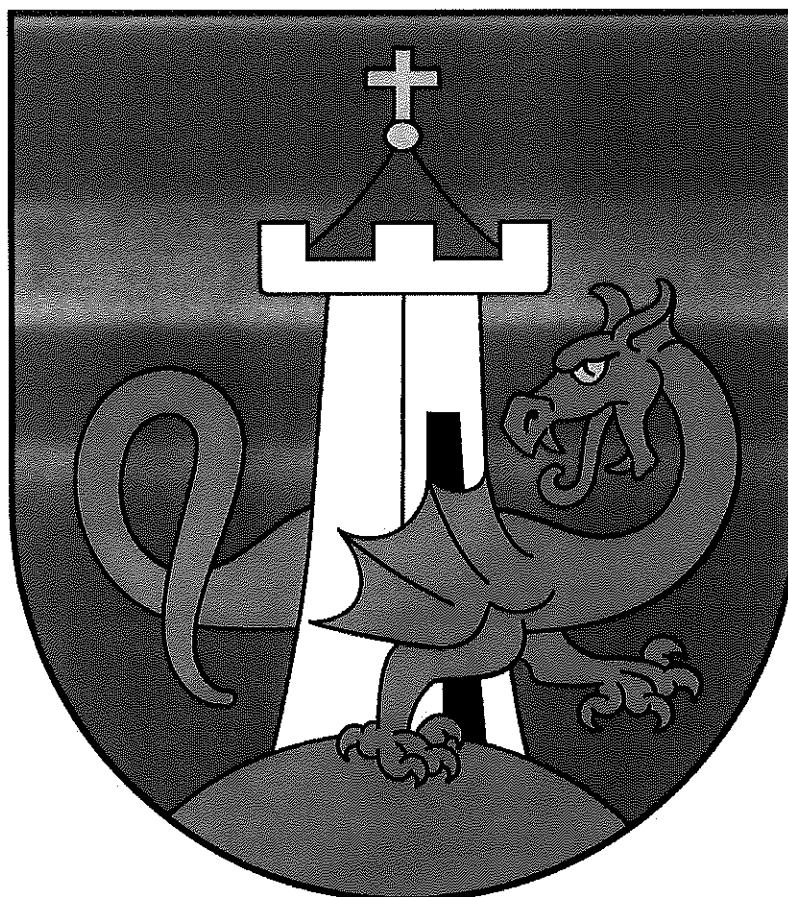




BURMISTRZ GMINY

Załącznik Nr 1
do Zarządzenia Burmistrza Gminy Żmigród
Nr 0050.57.2023
z dnia 29 marca 2023 r.

**INFORMACJA
Z WYKONANIA BUDŻETU
GMINY ŻMIGRÓD
za 2022 r.**



SPIS TREŚCI

- I. Wstęp
- II. Wykonanie dochodów budżetowych
- III. Wykonanie wydatków budżetowych
- IV. Wykonanie zadań z zakresu administracji rządowej
- V. Wydatki na realizację zadań określonych w gminnym programie profilaktyki, rozwiązywania problemów alkoholowych, przeciwdziałania narkomanii, przeciwdziałania przemocy w rodzinie oraz ochrony ofiar przemocy w rodzinie
- VI. Kredyty, pożyczki, wierzytelności - dług publiczny
- VII. Wynik budżetu
- VIII. Wykonanie wydatków inwestycyjnych oraz przedsięwzięć ujętych w WPF
- IX. Zakończenie
- X. Zestawienie załączników do informacji

I. WSTĘP

Na podstawie Uchwały Nr 0007.XXXII.406.2021 Rady Miejskiej w Żmigrodzie z dnia 21 grudnia 2021 r. plan dochodów i wydatków budżetowych został uchwalony w wysokości:

- dochody	110.597.401,50 zł
- wydatki	110.924.081,50 zł

w tym:

- dochody bieżące	69.669.858,50 zł
- dochody majątkowe	40.927.543,00 zł
- wydatki bieżące	69.663.858,50 zł
- wydatki majątkowe	41.260.223,00 zł

Uchwalono deficyt budżetu w wysokości 326.680,00 zł.

W wyniku podjętych uchwał przez Radę Miejską w Żmigrodzie oraz Zarządzeń Burmistrza Gminy Żmigród, plan dochodów i wydatków budżetowych na dzień 31 grudnia 2022 r. przedstawia się następująco:

- dochody	125.089.639,89 zł
- wydatki	144.177.708,63 zł

w tym:

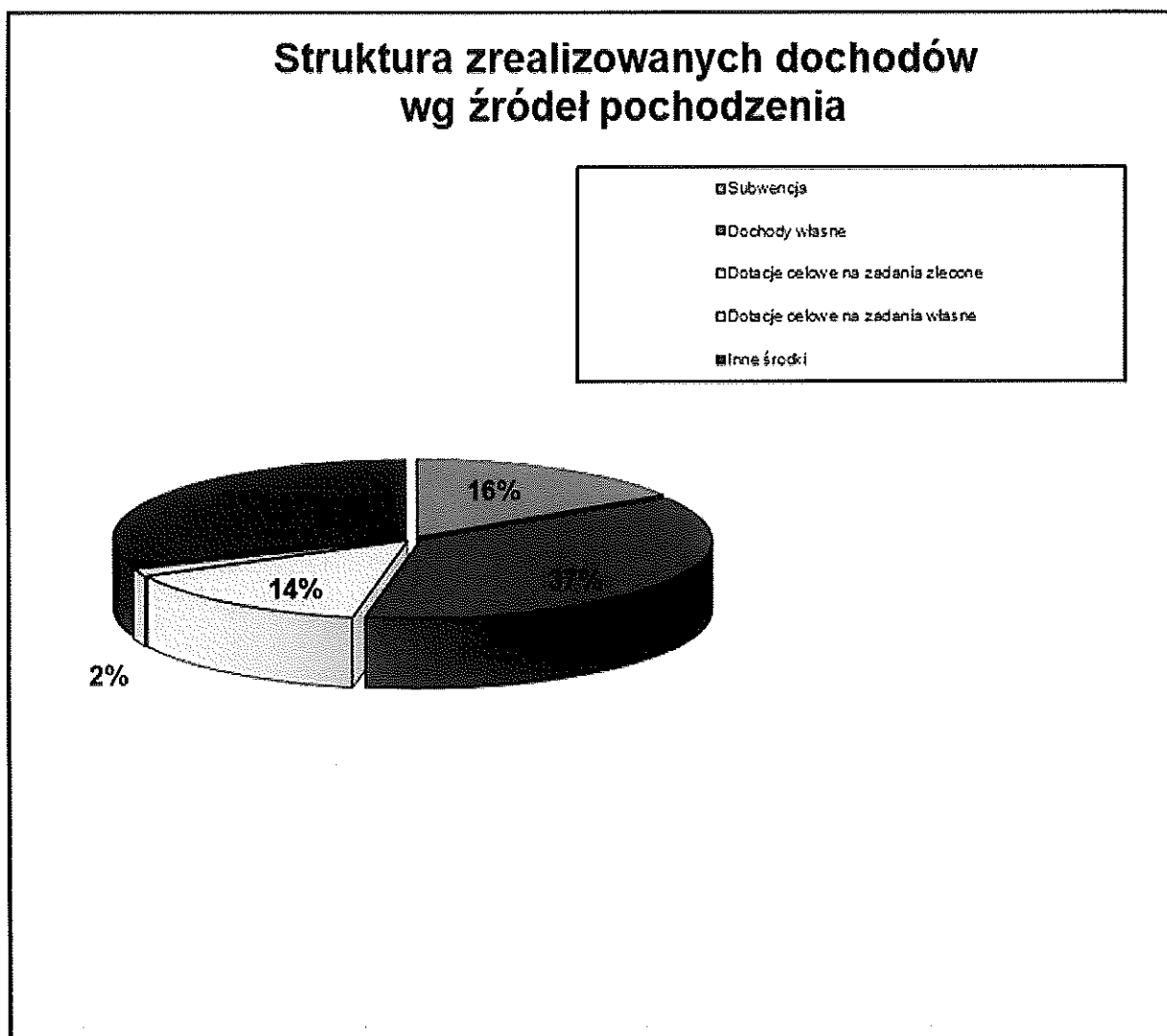
- dochody bieżące	92.658.119,92 zł
- dochody majątkowe	32.431.519,97 zł
- wydatki bieżące	93.836.973,67 zł
- wydatki majątkowe	50.340.734,96 zł

Uchwalono deficyt budżetu w wysokości 19.088.068,74 zł.

II. WYKONANIE DOCHODÓW BUDŻETOWYCH

Budżet Gminy Żmigród po uwzględnieniu zmian wynikających z podjętych uchwał i zarządzeń przez organy gminy na dzień 31 grudnia 2022 r. przewidywał osiągnięcie dochodów w wysokości 125.089.639,89 zł. Powyższy plan zrealizowano w 2022 r. w 92,98 % uzyskując dochody w wysokości 116.306.157,78 zł, zgodnie z Załącznikiem Nr 1.

Planowane i zrealizowane dochody wg poszczególnych źródeł oraz stopień wykonania planu przedstawia Załącznik Nr 2.



PLAN I WYKONANIE DOCHODÓW BUDŻETOWYCH WG DZIAŁÓW NA DZIEŃ 31 grudnia 2022 r.

W strukturze dochodów zrealizowanych w 2022 r. największą pozycję stanowią:

- **DOCHODY OD OSÓB PRAWNYCH, OD OSÓB FIZYCZNYCH I OD INNYCH JEDNOSTEK NIEPOSIADAJĄCYCH OSOBOWOŚCI PRAWNEJ ORAZ WYDATKI ZWIĄZANE Z ICH POBOREM (dział 756)** stanowią 24,67 % ogółu osiągniętych w analizowanym okresie dochodów, co daje kwotę 28.695.955,39 zł i w stosunku do planu zostały zrealizowane w 97,33 %.
- **RÓŻNE ROZLICZENIA (dział 758)** stanowią 16,47 % ogółu osiągniętych w analizowanym okresie dochodów, co daje kwotę 19.152.746,94 zł. Dochody te w stosunku do planu w 2022 r. zostały zrealizowane w 100 %.
- **RODZINA (dział 855)** stanowi 11,55 % ogółu zrealizowanych analizowanym okresie dochodów, co daje kwotę 13.428.921,89 zł. Plan dochodów został w tym dziale zrealizowany w 97,92 %.
- **POZOSTAŁE ZADANIA W ZAKRESIE POLITYKI SPOŁECZNEJ (dział 853)** stanowi 10,81 % ogółu osiągniętych w 2022 r. dochodów, co daje kwotę 12.571.099,72 zł. Wykonanie w stosunku do planu wynosi 90,88 %.
- **GOSPODARKA KOMUNALNA I OCHRONA ŚRODOWISKA (dział 900)** stanowi 8,20 % ogółu osiągniętych w 2022 r. dochodów, co daje kwotę 9.534.789,67 zł. Dochody te zostały zrealizowane w 80,37 % w stosunku do planu.
- **GOSPODARKA MIESZKANIOWA (dział 700)** stanowi 6,70 % zrealizowanych w 2022 r. dochodów, co daje kwotę 7.794.017,53 zł. Wykonanie w stosunku do planu wyniosło 101,78 %.
- **OŚWIATA I WYCHOWANIE (dział 801)** stanowi 5,14 % ogółu osiągniętych w 2022 r. dochodów, co daje kwotę 5.981.383,22 zł. Dochody te zostały zrealizowane w 83,86 % w stosunku do planu.
- **POMOC SPOŁECZNA (dział 852)** stanowi 4,68 % ogółu osiągniętych w analizowanym okresie dochodów, co daje kwotę 5.447.310,25 zł. Zrealizowane zostały w 97,97 % w stosunku do planu na 2022 r.
- **TURYSTYKA (dział 630)** stanowi 4,52 % ogółu zrealizowanych dochodów w 2022 r., co daje kwotę 5.260.217,81 zł. Wykonanie w stosunku do planu wyniosło 74,45 %.
- **KULTURA FIZYCZNA (dział 926)** stanowi 3,46 % ogółu osiągniętych w 2022 r. dochodów, co daje kwotę 4.019.469,22 zł. Dochody te zostały zrealizowane w 100 % w stosunku do planu.
- **TRANSPORT I ŁĄCZNOŚĆ (dział 600)** stanowi 1,83 % ogółu osiągniętych w analizowanym okresie dochodów, co daje kwotę 2.133.105,16 zł. Dochody te w stosunku do planu na dzień 31 grudnia 2022 r. zostały realizowane w 64,89 %.
- **ROLNICTWO I ŁOWIECTWO (dział 010)** w strukturze zrealizowanych na dzień 31 grudnia 2022 r. dochodów wpływ w stosunku do ogólnego planu stanowią 1,01 %. W stosunku do założeń planu wykonanie wynosi 100 %.

- **ADMINISTRACJA PUBLICZNA (dział 750)** stanowi 0,47 % ogółu osiągniętych w 2022 r. dochodów, co daje kwotę 545.947,73 zł, które zostały zrealizowane w 99,99 % w stosunku do przyjętego planu.
- **BEZPIECZEŃSTWO PUBLICZNE I OCHRONA PRZECIWPOŻAROWA (dział 754)** stanowi 0,28 % ogółu osiągniętych dochodów w 2022 r., co daje kwotę 322.563,02 zł. Wykonanie w stosunku do planu wyniosło 102,16 %.
- **KULTURA I OCHRONA DZIEDZICTWA NARODOWEGO (dział 921)** stanowi 0,11 % ogółu osiągniętych w 2022 r. dochodów. Plan dochodów w tym dziale został zrealizowany w 108,38 %.
- **EDUKACYJNA OPIEKA WYCHOWAWCZA (dział 854)** stanowi 0,04 % ogółu zrealizowanych dochodów. Plan dochodów został w tym dziale zrealizowany w 2022 r. w 50,20 %.
- **LEŚNICTWO (dział 020)** stanowi 0,03 % ogółu zrealizowanych dochodów. Plan dochodów został w tym dziale zrealizowany w 2022 r. w 100,02 %.
- **DZIAŁALNOŚĆ USŁUGOWA (dział 710)** zrealizowano w 0,02 % w stosunku do przyjętego planu ogółem. Dochody te w stosunku do planu na dzień 31 grudnia 2022 r. zostały zrealizowane w 106,85 %, dając kwotę 19.233,79 zł.
- **URZĘDY NACZELNYCH ORGANÓW WŁADZY PAŃSTWOWEJ, KONTROLI I OCHRONY PRAWA ORAZ SĄDOWNICTWA (dział 751)** zostały zrealizowane w 100 % w stosunku do przyjętego planu, co dało kwotę 2.979,00 zł.
- **OCHRONA ZDROWIA (dział 851)** zostały zrealizowane w 99,05 % w stosunku do planu, co dało kwotę 3.066,41 zł.

Planowane i zrealizowane wielkości dochodów według działów, rozdziałów i paragrafów oraz stopień wykonania planu przedstawia Załącznik Nr 1.

DOCHODY WŁASNE

Dochody własne w kwocie planowanej 44.071.718,79 zł wykonano w 97,83 % osiągając kwotę 43.117.074,50 zł i stanowią one 37,07 % ogółu zrealizowanych w 2022 r. dochodów gminy.

W strukturze zrealizowanych dochodów własnych największą pozycję stanowią:

- **wpływy z podatku dochodowym od osób fizycznych** to 11,83 % ogółu osiągniętych w 2022 r. dochodów; zrealizowano w 100 % planowanych wpływów (tj. 13.760.239,57 zł),
- **wpływy z podatku od nieruchomości** to 8,29 % ogółu osiągniętych w 2022 r. dochodów; zrealizowano w 93,26 % planowanych wpływów (tj. 9.636.614,16 zł),
- **wpływy ze sprzedaży składników majątkowych** to 5,15 % ogółu osiągniętych dochodów w 2022 r., zrealizowano w 106,92 % w stosunku do planu (tj. 5.993.940,59 zł),
- **wpływy z innych opłat lokalnych** to 2,91 % ogółu osiągniętych w 2022 r. dochodów, zrealizowano w 101,66 % planowanych wpływów (tj. 3.385.645,83 zł),

- **wpływy z różnych dochodów** to 1,99 % ogółu osiągniętych w 2022 r. dochodów; zrealizowano w 92,17 % planowanych wpływów, (tj. 2.317.599,09 zł),
- **wpływy z najmu i dzierżawy składników majątkowych** to 1,45 % ogółu osiągniętych w analizowanym okresie dochodów i 86,95 % zrealizowania w stosunku do planu (tj. 1.681.258,08 zł),
- **wpływy z podatku rolnego** to 1,29 % ogółu osiągniętych w 2022 r. dochodów; zrealizowano w 86,78 % planowanych wpływów (tj. 1.499.608,41 zł),
- **wpływy z podatku od czynności cywilnoprawnych** to 0,83 % ogółu osiągniętych w 2022 r. dochodów; zrealizowano w 125,18 % planowanych wpływów (tj. 961.647,69 zł),
- **wpływy z usług** to 0,44 % ogółu osiągniętych w 2022 r. dochodów; zrealizowano w 96,44 % planowanych wpływów, (tj. 508.964,88 zł),
- **wpływy w podatku dochodowym od prawnych** stanowiące 0,39 % ogółu osiągniętych w 2022 r. dochodów, co stanowi 100 % zakładanego planu, (w kwocie 458.413,01 zł)
- **wpływy z podatku od środków transportowych** to 0,35 % ogółu osiągniętych w 2022 r. dochodów zrealizowano w 100,19 % planowanych wpływów, (tj. 411.779,59 zł),
- **wpływy z rozliczeń/zwrotów z lat ubiegłych** to 30 % ogółu osiągniętych w 2022 r. dochodów, zrealizowano w 101,53 % planowanych wpływów, co stanowi kwotę 350.207,25 zł,
- **wpływy z opłat na zezwolenie na sprzedaż alkoholu** to 0,28 % ogółu osiągniętych w 2022 r. dochodów; zrealizowano w 100 % planowanych wpływów (tj. 323.309,50 zł),
- **wpływy z opłaty eksploatacyjnej** to 0,27 % ogółu osiągniętych w 2022 r. dochodów; zrealizowano w 99,77 % planowanych dochodów, (tj. 308.291,38 zł),
- **wpływy z podatku leśnego** to 0,26 % ogółu osiągniętych w 2022 r. dochodów; zrealizowano w 99,88 % planowanych wpływów, (tj. 297.324,83 zł),
- **wpływy z opłaty za korzystanie z wyżywienia w jednostkach realizujących zadania z zakresu wychowania przedszkolnego** to 0,22 % ogółu osiągniętych dochodów w 2022 r.; zrealizowano w 66,13 % planowanych wpływów, (w kwocie 260.796,62 zł),
- **wpływy z tytułu odsetek od nieterminowych wpłat podatków i opłat** to 0,17 % ogółu osiągniętych dochodów, zrealizowano w 107,01 % planowanych wpływów, (tj. 191.972,37 zł),
- **wpływy z opłaty za korzystanie z wychowania przedszkolnego** to 0,11 % ogółu osiągniętych w 2022 r. dochodów; zrealizowano w 110,54 % planowanych wpływów, (tj. 128.045,42 zł),
- **wpływy z części opłaty za zezwolenie na sprzedaż napojów alkoholowych w obrocie hurtowym** to 0,11 % ogółu osiągniętych w 2022 r. dochodów, zrealizowano w 100 % planowanych wpływów, (tj. 130.395,07 zł),
- **wpływy z opłaty targowe** to 0,08 % ogółu osiągniętych w 2022 r. dochodów, zrealizowano w 81,39 % planowanych wpływów, (tj. 93.600,00 zł),
- **wpływy z różnych opłat** to 0,06 % ogółu osiągniętych dochodów, zrealizowano w 46,10 % planowanych wpływów, (tj. 70.562,57 zł),

- **wpływy z opłaty skarbowej** to 0,05 % ogółu osiągniętych w 2022 r. dochodów, zrealizowano w 103,32 % w stosunku do planu, (tj. 63.849,48 zł),
- **wpływy z dochodów jednostek samorządu terytorialnego związanych z realizacją zadań z zakresu administracji rządowej oraz innych zadań zleconych ustawami** to 0,05 % ogółu osiągniętych dochodów, zrealizowano w 76,95 % w stosunku do planu, (tj. 58.308,13 zł),
- **wpływy z podatku od spadków i darowizn** to 0,05 % ogółu osiągniętych w 2022 r. dochodów; zrealizowano w 106,78 % planowanych wpływów, (tj. 53.387,60 zł),
- **wpływy z tytułu kosztów egzekucyjnych, opłaty komorniczej i kosztów upomnień** to 0,03 % ogółu osiągniętych dochodów, zrealizowano w 124,59 %, (tj. 33.101,82 zł),
- **wpływy z pozostałych odsetek** to 0,03 % ogółu osiągniętych dochodów, co stanowi 108,54 % w stosunku do planu, (tj. 34.301,06 zł),
- **wpływy z opłaty z tytułu użytkowania wieczystego nieruchomości** to 0,02 % ogółu osiągniętych w 2022 r. dochodów, zrealizowano w 99,82 % w stosunku do planu, (tj. 25.511,66 zł),
- **wpływy z podatku od działalności gospodarczej osób fizycznych opłacanych w formie karty podatkowej** to 0,02 % ogółu osiągniętych w 2022 r. dochodów, zrealizowano w 130,59 % planowanych wpływów, (tj. 26.831,64 zł),
- **wpływy z tytułu kar i odszkodowań wynikających z umów** to 0,01 % ogółu osiągniętych w analizowanym okresie dochodów, wpływy wyniosły 15.536,05 zł, tj. 92,20 %,
- **wpływy ze zwrotów niewykorzystanych dotacji i płatności** to 0,01 % ogółu osiągniętych w 2022 r. dochodów, zrealizowano w 100 % planowanych wpływów, (tj. 7.012,02 zł),
- **wpływy z tytułu grzywien i innych kar pieniężnych od osób prawnych i innych jednostek organizacyjnych** to 0,01 % ogółu wykonanych w 2022 r. dochodów, zrealizowano w 100 %, (tj. 10.000,00 zł),
- **wpływy ze sprzedaży składników majątkowych** to 0,01 % ogółu wykonanych w 2022 r. dochodów, co daje kwotę 6.826,50 zł,
- **wpływy z opłat egzaminacyjnych oraz opłat za wydawanie świadectw, dyplomów, zaświadczeń, certyfikatów i ich duplikatów** zrealizowano w 78 % w stosunku do planu, co dało kwotę 78,00 zł,
- **wpływy ze zwrotu dotacji za ubiegły rok** zrealizowano w 100 % w stosunku do planu, co dało kwotę 4.282,20 zł,
- **wpływy z opłaty prolongacyjnej** zrealizowano w 101,43 % w stosunku do zakładanego planu, co dało kwotę 1.066,00 zł,
- **wpływy z opłaty za koncesje i licencje** wpływy z opłaty prolongacyjnej zrealizowano w 103,22 % w stosunku do zakładanego planu, co dało kwotę 929,00 zł,
- **wpływy z dywidendy** zrealizowano w 100 % w stosunku do zakładanego planu, co dało kwotę 200,00 zł,

- wpływy z opłaty za trwały zarząd, użytkowanie i służebność zrealizowano w 93,31 % w stosunku do planu, co daje kwotę 1.493,00 zł,
- wpływy z tytułu przekształcenia prawa użytkowania wieczystego przysługującego osobom fizycznym w prawo własności zrealizowano w 103,61 % planowanych wpływów, co dało kwotę 4.144,43 zł,

Plan dochodów i stopień ich realizacji za 2022 r. wg szczegółowych źródeł przedstawia Załącznik Nr 2 do sprawozdania.

W 2022 r. wydano 1 decyzję umorzenia odsetek od osób prawnych (PGK Dolina Baryczy Milicz) – 6.541,00 zł.

Skutki udzielonych ulg i zwolnień w 2022 r. wynoszą:

- podatku od nieruchomości – 123.114,76 zł
- gospodarce odpadami – 7.556,00 zł (kompostowniki)

Skutki obniżenia górnych stawek podatków w 2022 roku wyniosły 423.666,79 zł z tego w:

- podatku od nieruchomości – 143.296,43 zł
- podatku rolnym - 11.549,21 zł
- podatku transportowym – 268.821,15 zł

W celu wyegzekwowania należnych płatności wysłano 3.038 szt. upomnień, w tym:

152 szt. upomnień dotyczących czynszu, 97 szt. upomnień z użytkowania wieczystego, 63 szt. upomnień zajęcia pasa drogowego, 1.587 szt. upomnień z tytułu podatków, 1.139 szt. upomnienia za gospodarowanie odpadami komunalnymi oraz złożono w Urzędzie Skarbowym 175 szt. tytuły wykonawcze dot. podatków.

Zaległości podatkowe

Zaległości na dzień 31 grudnia 2022 r. wynoszą 8.174.659,45 zł dotyczą one głównie podatków, opłat lokalnych, zaliczek alimentacyjnych od dłużników, wpływów za usługi.

Strukturę zaległości wg ważniejszych źródeł powstania przedstawia poniższa tabela.

§	Treść	Zaległości na 31.12.2021 r.	Zaległości na 31.12.2022 r.	Ilość zalegających osób na 31.12.2022 r.
0310	podatek od nieruchomości	2.814.041,77	3.043.472,57	350
0320	podatek rolny	266.532,89	219.669,37	633
0330	podatek leśny	1.175,32	983,69	28
0340	podatek od środków transportowych	34.271,42	29.286,00	12
0350	wpływy z podatku od działalności gospodarczej	57.646,76	18.037,62	--

	osób fizycznych, opłacanego w formie karty podatkowej			
0360	wpływy z podatku od spadków i darowizn	1.141,54	1.117,94	--
0500	wpływy z podatku od czynności cywilnoprawnych	2.701,04	6.495,98	--
0550	wpływy z opłaty za zarząd, użytkowanie wieczyste i użytkowanie	9.840,08	7.584,71	64
0580	wpływy z tytułu grzywien i innych kar pieniężnych	82.866,86	82.866,86	1
0750	wpływy z najmu i dzierżawy	883.459,08	971.997,51	189
0460	opłata eksploatacyjna	15.274,95	3.157,10	1
0830	wpływy z usług	23.846,35	11.938,46	7
0480	wpływy z opłata za zezwolenia na sprzedaż napojów alkoholowych	421,16	246,16	1
0490	wpływy z innych opłat lokalnych, w tym:	1.051.742,45	1.164.321,04	1.636
	- opłata za zajęcie pasa drogowego,	98.897,59	97.876,81	14
	- opłata planistyczna	2.655,92	2.655,92	1
	- opłata za gospodarowanie odpadami komunalnymi	950.188,94	1.063.788,31	1.621
0660	wpływy z opłaty za korzystanie z wychowania przedszkolnego	1.889,23	1.267,64	10
0670	wpływy z opłaty za korzystanie z wyżywienia w jednostkach realizujących zadania z zakresu wychowania przedszkolnego	4.177,55	3.727,82	25
0970	wpływy z różnych dochodów	3.872,48	983,57	2
2360	zaliczki alimentacyjne	2.596.410,76	2.607.505,41	208
	RAZEM	7.851.311,69	8.174.659,45	3.167

Analizując powyższe dane należy stwierdzić, że znaczny:

wzrost zaległości odnotowano z tytułu:

- zaliczki alimentacyjnej 11.094,65 zł
- podatku od nieruchomości 770.569,20 zł,
- wpływów z najmu i dzierżawy składników majątkowych 88.538,43 zł
- wpływy z podatku od czynności cywilnoprawnych 3.794,94 zł
- wpływy z opłat lokalnych 112.578,59 zł

(z tego 113.599,37 zł – dotyczy zwiększenia zaległości w opłacie za gospodarowanie odpadami komunalnymi, 1.020,78 zł – dotyczy zmniejszenia w opłacie za zajęcie pasa drogowego). Na ogólna kwotę zaległości z wpływów z innych opłat lokalnych w wysokości 1.164.321,04 zł składają się zaległości z tyt.:

- opłat za gospodarowanie odpadami 1.063.788,31 zł,
- zajęcie pasa drogowego 97.876,81 zł,

• opłaty planistycznej 2.655,92 zł,	
zmniejszyły się natomiast zaległości z tytułu:	
- podatku rolnym	46.863,52 zł
- w podatku leśnym	191,63 zł
- podatku transportowym	4.985,42 zł
- wpływy z podatku od działalności gospodarczej osób fizycznych, opłacanego w formie karty podatkowej	39.609,14 zł
- wpływy z podatku od spadków i darowizn	23,60 zł
- we wpływach z opłat za zarząd użytkowanie wieczyste	5.255,37 zł
- opłaty eksploatacyjnej	12.117,85 zł
- wpływów z usług	11.907,89 zł
- wpływy z opłaty za zezwolenia na sprzedaż napojów alkoholowych	175,00 zł
- wpływy z opłaty za korzystanie z wychowania przedszkolnego	621,59 zł
- wpływy z opłaty za korzystanie z wyżywienia...	449,73 zł
- wpływy z różnych dochodów	2.888,91 zł

Zaległości w podatku od nieruchomości osób prawnych stanowią kwotę 1.541.624,39 zł

(w tym: zaległość od 4 firm w upadłości i restrukturyzacji 746.217,50 zł).

Zaległość w podatku od nieruchomości osób fizycznych stanowi kwotę 1.501.848,18 zł.

DOTACJE CELOWE

Dotacje celowe zaplanowano w budżecie Gminy Żmigród na 2022 r. w wysokości 18.714.947,05 zł, a wykonanie planu za analizowany okres wyniosło 98,28 %, czyli otrzymano kwotę dotacji w wysokości 18.392.603,89 zł.

Dotacje celowe na zadania zlecone zostały zaplanowane na 2022 r. w kwocie 16.942.563,22 zł, wykonano je w 98,64 %, co daje kwotę 16.711.859,99 zł. Stanowią 14,37 % ogółu osiągniętych dochodów.

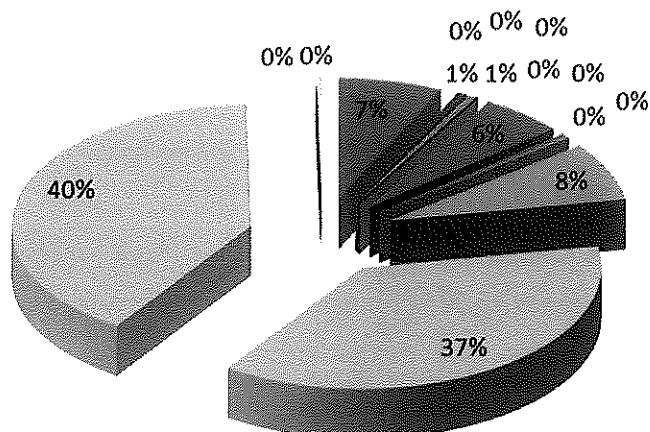
Struktura dotacji na zadania zlecone przedstawia się następująco:

- dotacja na świadczenie wychowawcze zaplanowana została w kwocie 6.296.000,00 zł otrzymano kwotę 6.231.889,61 zł, tj. 98,98 %, co daje 5,36 % ogółu osiągniętych w 2022 r. dochodów,
- dotacja z zakresu pozostałej działalności w zakresie pomocy społecznej zaplanowana została w kwocie 1.310.669,00 zł otrzymano kwotę 1.304.486,41 zł, tj. 99,53 %, co daje 1,12 % ogółu osiągniętych w 2022 r. dochodów,
- dotacja na realizację świadczeń rodzinnych, świadczeń z funduszu alimentacyjnego oraz składek na ubezpieczenia emerytalne i rentowe z ubezpieczenia społecznego stanowi 5,76 %

ogółu osiągniętych w 2022 r. dochodów, otrzymano w 98,23 % w stosunku do planu, co daje kwotę 6.702.277,18 zł.

- dotacja na ośrodki wsparcia stanowi 0,81 % osiągniętych dochodów, zrealizowano w 100 % w stosunku do planu, co daje kwotę 946.053,00 zł,
- dotacja na zwrot podatku akcyzowego zawartego w cenie oleju napędowego wykorzystywanego do produkcji rolnej oraz pokrycie kosztów postępowania poniesionych przez gminę stanowi 1,01 % osiągniętych dochodów i została zrealizowana w 100 % w stosunku do planu, w kwocie 1.172.334,12 zł,
- dotacja z tytułu zapewnienia uczniom prawa do bezpłatnego dostępu do podręczników, materiałów edukacyjnych oraz materiałów ćwiczeniowych stanowi 0,08 % osiągniętych dochodów, zrealizowano w 98,30 % w stosunku do planu, tj. 88.608,58 zł
- dotacja na zadania z zakresu urzędów wojewódzkich – zrealizowano w 100 % w stosunku do planu, co daje kwotę 105.840,00 zł,
- dotacja na składki na ubezpieczenie zdrowotne opłacane za osoby pobierające niektóre świadczenia z pomocy społecznej oraz niektóre świadczenia rodzinne oraz za osoby uczestniczące w zajęciach w centrum integracji społecznej stanowi 0,05 %, w stosunku do dochodów – 93,24 % realizacji planu,
- dotacja na usługi opiekuńcze i specjalistyczne usługi opiekuńcze stanowi 0,04 % w stosunku do dochodów ogółem, wykonanie – 60,88 %
- dotacja na dodatki mieszkaniowe – wykonanie – 100 %,
- dotacja na ośrodki pomocy społecznej to 0,03 % w stosunku do ogółu zaplanowanych dochodów – 99,68 % wykonania,
- dotacja w zakresie urzędów naczelnych organów władzy państwowej kontroli i ochrony prawa – realizacja 100 % do zakładanego planu,
- dotacja na różne rozliczenia finansowe zrealizowano w 100 % w stosunku do planu, co dało kwotę 2.093,76 zł,
- dotacja na realizację zadania związanego z Kartą Dużej Rodziny zrealizowano w 100 % w stosunku do planu.

DOTACJE CELOWE Z ZAKRESU ADMINISTRACJI RZĄDOWEJ



- ROLNICTWO I ŁOWIECTWO - Pozostała działalność
- ADMINISTRACJA PUBLICZNA - Urzędy wojewódzkie
- URZĘDY NACZELNYCH ORGANÓW WŁADZY PAŃSTWOWEJ, KONTROLI I OCHRONY PRAWA ORAZ SĄDOWNICTWA - Urzędy naczelników organów władzy państwowej, kontroli i ochrony prawa
- OBRONA NARODOWA - Pozostałe wydatki obronne
- RÓŻNE ROZLICZENIA - Różne rozliczenia finansowe
- OŚWIATA I WYCHOWANIE - Zapewnienie uczniom prawa do bezpłatnego dostępu do podręczników, materiałów edukacyjnych oraz materiałów ćwiczeniowych
- OCHRONA ZDROWIA - Pozostała działalność
- POMOC SPOŁECZNA - Ośrodki wsparcia
- POMOC SPOŁECZNA - Dodatki mieszkaniowe
- POMOC SPOŁECZNA - Ośrodki pomocy społecznej
- POMOC SPOŁECZNA - Usługi opiekuńcze i specjalistyczne usługi opiekuńcze
- POMOC SPOŁECZNA - Pozostała działalność
- RODZINA - Świadczenie wychowawcze

Planowane i zrealizowane wielkości dochodów za 2022 r. zadań zleconych przedstawia Załącznik Nr 2a.

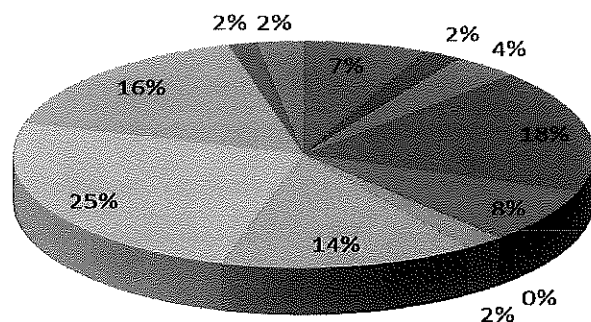
Dotacje celowe na zadania własne otrzymano w kwocie 1.680.743,90 zł, co stanowi 94,83 % kwoty ujętej w planie – 1.772.383,83 zł, co daje 1,45 % ogółu zrealizowanych w 2022 r. dochodów.

Dotacje celowe na zadania własne obejmują:

- dotacja w zakresie różnych rozliczeń finansowych dot. realizacji funduszu sołeckiego w 2021 r. zaplanowana została kwota 116.724,83 zł zrealizowano w 100 %,

- dotacja na zasiłki stałe – realizacja w 99,50 %, co stanowi 0,36 % ogółu osiągniętych w 2022 r. dochodów, co daje kwotę 419.405,01 zł,
- dotacja na przedszkola w kwocie 297.248,34 zł, co stanowi 0,26 % ogółu dochodów, zrealizowano w 98,34 %,
- dotacja dla ośrodków pomocy społecznej w kwocie 275.174,92 zł, stopień wykonania do planu to 98,67 % i 0,24 % ogółu zrealizowanych dochodów,
- dotacja na wypłatę zasiłków i pomoc w naturze oraz składki na ubezpieczenie emerytalne i rentowe w kwocie 237.628,77 zł, przekazana w 96,60 % i stanowi 0,20 % ogółu osiągniętych w 2022 r. dochodów,
- dotacja na pomoc materialną dla uczniów (stypendia) w kwocie 42.844,07 zł, stanowi 0,04 % ogółu dochodów, zrealizowano w 46,57 %,
- dotacja w zakresie innych form wychowania przedszkolnego w kwocie 129.487,00 zł, stanowi 0,11 % ogółu dochodów, została zrealizowana w 100 % w stosunku do planu,
- dotacja na oddziały przedszkolne w szkołach podstawowych w kwocie 60.747,00,00 zł, stanowi 0,05 % ogółu dochodów, realizacja w 100 %,
- dotacja na ubezpieczenia zdrowotne przekazana została w 96,78 %, co daje 0,03 % ogółu osiągniętych dochodów,
- dotacja na dożywianie w kwocie 27.189,88 zł, wykonano w 55,15 %, stanowi to 0,02 % ogółu osiągniętych w 2022 r. dochodów,
- dotacja w zakresie działalności szkół podstawowych w kwocie 35.000,00 zł zrealizowano w 100 %, stanowi to 0,03 % ogółu wykonanych dochodów,
- dotacja na realizację zadań wymagających stosowania specjalnej organizacji nauki i metod pracy dla dzieci w przedszkolach, oddziałach przedszkolnych w szkołach podstawowych i innych formach wychowania przedszkolnego wykonano w 100 % w stosunku do planu, co daje kwotę 4.455,00 zł.

Szczegółową strukturę otrzymanych dotacji celowych na zadania własne Gminy Żmigród w 2022 r. przedstawia poniższy wykres



- RÓŻNE ROZLICZENIA - Różne rozliczenia finansowe
- OŚWIATA I WYCHOWANIE - Szkoły Podstawowe
- OŚWIATA I WYCHOWANIE - Oddziały przedszkolne w szkołach podstawowych
- OŚWIATA I WYCHOWANIE - Przedszkola
- OŚWIATA I WYCHOWANIE - Inne formy wychowania przedszkolnego
- OŚWIATA I WYCHOWANIE - Realizacja zadań wymagających stosowania specjalnej organizacji nauki i metod pracy dla dzieci w przedszkolach, oddziałach przedszkolnych w szkołach podstawowych i innych formach wychowania przedszkolnego
- POMOC SPOŁECZNA - Składki na ubezpieczenie zdrowotne opłacane za osoby pobierające niektóre świadczenia z pomocy społecznej, niektóre świadczenia rodzinne oraz za osoby uczestniczące w zajęciach w centrum integracji społecznej
- POMOC SPOŁECZNA - Zasiłki okresowe, celowe i pomoc w naturze oraz składki na ubezpieczenia emerytalne i rentowe
- POMOC SPOŁECZNA - Zasiłki stałe
- POMOC SPOŁECZNA - Ośrodki pomocy społecznej
- POMOC SPOŁECZNA - Pomoc w zakresie dożywiania
- EDUKACYJNA OPIEKA WYCHOWAWCZA - Pomoc materialna dla uczniów o charakterze socjalnym

POZOSTAŁE ŚRODKI

Pozostałe środki stanowią 31,15 % ogółu dochodów i zostały zrealizowane w kwocie 36.233.973,39 zł, co daje 82,84 % w stosunku do zakładanego planu.

Struktura wykonania w 2022 r. pozostałych środków przedstawia się następująco:

- dotacja celowa na utrzymanie dróg wojewódzkich w stosunku do planu wykonana została w 100 % i stanowi 0,55 % ogółu wykonanych dochodów w kwocie 638.919,00 zł,
- dotacja celowa na utrzymanie dróg powiatowych w stosunku do planu wykonana została w 84,37 % co stanowi 0,07 % ogółu wykonanych dochodów co daje kwotę 75.936,66 zł,
- środki pochodzące z Funduszu Przeciwdziałania COVID – 19 na dofinansowanie zadania „Budowa drogi gminnej na dz. 13/1 AM-17 w Żmigrodzie” zaplanowano w kwocie 1.140.000,00 zł, nie zostały zrealizowane w 2022 r.,
- środki otrzymane z państwowego funduszu celowego na zadanie „Budowa dróg na ul. Jaśminowej, Lawendowej, Wrzosowej, Różanej i Azaliowej w Żmigrodzie” zaplanowano w kwocie 980.262,00 zł zostały zrealizowane w 100 %,
- środki otrzymane z państwowego funduszu celowego na zadanie „Budowa drogi wraz z chodnikiem i kanalizacją deszczową na ul. Szymborskiej, Reymonta i Miłosza w Żmigrodzie” zaplanowano w kwocie 437.987,00 zł zostały zrealizowane w 100 %, w kwocie 437.987,50 zł,
- środki pochodzące z Funduszu Przeciwdziałania COVID – 19 na dofinansowanie zadań „Rozwój infrastruktury rowerowej budowa kładki na ul. Poznańskiej” oraz „Budowa ciągu pieszo – rowerowego przy ul. Wrocławskiej w Żmigrodzie” zaplanowano w kwocie 1.805.000,00 zł, nie zostały zrealizowane w 2022 r. – Polski Ład,
- środki otrzymane z państwowego funduszu dróg samorządowych na zadanie „Budowa drogi Bychowo – Żmigród w ramach zadania „Budowa ścieżek rowerowych w południowo – zachodniej części gminy Żmigród” zaplanowano w kwocie 4.651.407,81 zł, wykonano w 100 %, co stanowi 4 % ogółu wykonanego budżetu, oraz z TFRD w kwocie 608.810,00 zł wykonano w 100 %, co stanowi 0,52 % ogółu wykonanego budżetu,
- dotacja celowa z środków europejskich na zadanie „Cyfrowa Gmina” zaplanowano w kwocie 294.000,00 zł, wykonano w 100% - wydatki bieżące,
- dotacja celowa z środków europejskich na zadanie „Cyfrowa Gmina” zaplanowano w kwocie 144.240,00 zł, wykonano w 100% - wydatki majątkowe,
- środki na dofinansowanie własnych zadań bieżących – Pomoc Ukrainie pozyskane z Aglomeracji Wrocławskiej zaplanowana w kwocie 30.000,00 zł, wykonano w 100%,
- środki na dofinansowanie własnych zadań bieżących z tytułu różnych rozliczeń finansowych zaplanowana w kwocie 439.143,00 zł, wykonano w 100% - Fundusz Pomocy Ukrainie – dodatkowe zadania oświatowe,
- dotacja w zakresie różnych rozliczeń finansowych dot. realizacji funduszu sołeckiego w 2021 r. zaplanowana została kwota 32.251,52 zł zrealizowano w 100 %,

- środki na dofinansowanie własnych zadań bieżących z tytułu pozostałej działalności zaplanowana w kwocie 285.448,60 zł, wykonano w 100% - Fundusz Pomocy Ukrainie – m.ni. zapewnienie wyżywienia, zakwaterowania, nadawanie peseli obywatelom Ukrainy,
- dotacja na zadanie „Kompleksowa termomodernizacja budynków użyteczności publicznej pełniących funkcje oświatowe w Gminie Żmigród” zaplanowana w kwocie 932.800,00 zł nie zostały zrealizowana w 2022 r.,
- dotacja celowa na zadania „Budowa przyszkolnej krytej pływalni – Delfinek” zaplanowana w kwocie 3.250.000,00 zł, zrealizowano w 100 %,
- dotacja celowa w ramach programów realizowanych z udziałem środków europejskich dotycząca zadania „Erasmus+” realizowanego przez Szkoły Podstawowe z terenu Gminy Żmigród zrealizowano w 91,85 %, co stanowi 0,21 % ogółu wykonanych w 2022 r. dochodów (w kwocie 238.947,52 zł),
- środki otrzymane z państwowego funduszu celowego na zadanie „Budowa Centrum Opiekuńczo – Mieszkalnego w Żmigrodzie” zaplanowano w kwocie 1.508.192,00 zł, zrealizowano w 100 %,
- środki na dofinansowanie zadania „Wspieraj seniora” realizowanego przez GOPS Żmigród zaplanowane w kwocie 142.529,69 zł zrealizowano w 99,35 %, co stanowi 0,12 % ogółu wykonanych dochodów,
- środki na realizację zadania „Czyste powietrze” otrzymane z WFOŚiGW zaplanowano w kwocie 36.000,00 zł zrealizowano w 40,26 %, co dało kwotę 14.492,54 zł, ,
- dotacja celowa w ramach programów realizowanych z udziałem środków europejskich dotycząca zadania „Budowa kanalizacji deszczowej, remont rowów wraz z budowlami i urządzeniami wodnymi oraz budowa przepompowni wód deszczowych w m. Żmigród” zaplanowano w kwocie 858.563,00 zł, zrealizowano w 100 % - zadania bieżące
- dotacja celowa w ramach programów realizowanych z udziałem środków europejskich dotycząca zadania „Budowa kanalizacji deszczowej, remont rowów wraz z budowlami i urządzeniami wodnymi oraz budowa przepompowni wód deszczowych w m. Żmigród” zaplanowane w kwocie 1.592.579,00 zł zrealizowano w 99,13 %, co stanowi 1,36 % ogółu wykonanych dochodów,
- dotacja celowa w ramach programów realizowanych z udziałem środków europejskich dotycząca zadania „Poprawa stanu powietrza w OSI Dolina Baryczy...” – dochody bieżące, zaplanowana w kwocie 252.648,96 zł zrealizowano w 77,78 % w stosunku do zakładanego planu, co stanowi 0,17 % ogółu wykonanych dochodów w kwocie 196.516,31 zł,
- dotacja celowa w ramach programów realizowanych z udziałem środków europejskich dotycząca zadania „Poprawa stanu powietrza w OSI Dolina Baryczy...” – dochody majątkowe, zaplanowana w kwocie 3.144.174,64 zł – zrealizowano w 85,89 % co stanowi 2,32 % ogółu wykonanych dochodów,

- dotacja celowa w ramach programów realizowanych z udziałem środków europejskich dotycząca zadania „Modernizacja istniejącego oświetlenia drogowego...” – dochody majątkowe, zaplanowana w kwocie 2.595.375,00 zł zrealizowano w 25,98 %, co dało kwotę 674.245,60 zł,
- dotacja celowa na usuwanie azbestu zaplanowana w kwocie 23.765,00 zł zrealizowano w 58,39 %, co dało kwotę 13.877,08 zł,
- środki pochodzące z Funduszu Przeciwdziałania COVID – 19 związane z obiektami sportowymi zaplanowano w kwocie 3.998.175,00 zł, zrealizowano w 100 %,
- dotacja celowa w ramach programów realizowanych z udziałem środków europejskich dotycząca zadania „Asystent ucznia ze specjalnymi potrzebami edukacyjnymi – pilotaż” zaplanowano w kwocie 61.375,24 zł, zrealizowano w 50 %, co dało kwotę 30.687,62 zł – realizowany przez szkoły podstawowe,
- dotacja celowa w ramach programów realizowanych z udziałem środków europejskich dotycząca zadania „Asystent ucznia ze specjalnymi potrzebami edukacyjnymi – pilotaż” zaplanowano w kwocie 25.333,12 zł, zrealizowano w 50 %, co dało kwotę 12.666,56 zł – realizowany przez przedszkole,
- dotacja celowa na zadanie pn. „Poznaj Polskę” zrealizowane przez szkoły podstawowe zaplanowana w kwocie 30.626,80 zł, została zrealizowana w 100 %,
- dotacja celowa w ramach programów realizowanych z udziałem środków europejskich dotycząca zadania „Wsparcie dzieci z rodzin pegeerowskich w rozwoju cyfrowym – Grant PPGR” zrealizowano w 100 %, co stanowi 1,27 % ogółu wykonanych w 2022 r. dochodów (w kwocie 1.482.000,00 zł),
- dotacja celowa w ramach programów realizowanych z udziałem środków europejskich dotycząca zadania „Aktywna integracja w Gminie Żmigród” zadanie realizowane przez GOPS Żmigród” zrealizowano w 97,13 %, co stanowi 0,26 % ogółu wykonanych w 2022 r. dochodów (w kwocie 303.104,66 zł),
- środki na dofinansowanie własnych zadań bieżących z tytułu pozostałej działalności – świadczenia wypłacane przez GOPS Żmigród zaplanowana w kwocie 1.831.410,74 zł, wykonano w 92,91 %, co stanowi kwotę 1.701.501,28 zł - Fundusz Pomocy Ukrainie,
- środki pochodzące z Funduszu Przeciwdziałania COVID – 19 związane z realizacją projektu dodatek węglowy zostały zaplanowane w kwocie 9.673.988,44 zł, zrealizowano w 90,52 % (kwota 8.756.498,44 zł), co stanowi 7,53 % ogółu wykonanych dochodów,
- dotacja celowa na wyprawkę szkolną została zaplanowana w kwocie 6.525,00 zł, zrealizowana w 94,87 % co dało kwotę 6.190,19 zł,
- środki z Funduszu Pomocy obywatelom Ukrainy na świadczenia wypłacane przez GOPS Żmigród zaplanowano w kwocie 3.004,40 zł, zrealizowano w 64,47 %,

- środki z Funduszu Pracy na realizację zadania Asystent Rodziny zaplanowano w kwocie 1.000,00 zł, zrealizowano w 100 %,
- dotacja celowa otrzymana na podstawie porozumienia między jst na opieką nad dziećmi w wieku do lat 3 została zrealizowana w 2022 r. w 100 % w kwocie 20.880,00 zł,
- środki z Funduszu Pomocy na pomoc obywatelom Ukrainy – świadczenia wypłacane przez GOPS zaplanowano w kwocie 99.300,00 zł, zrealizowano w 84,91 %, co stanowi kwotę 84.311,72 zł,
- środki pochodzące z Funduszu Polski Ład na realizację zadania inwestycyjnego „Budowa pełnowymiarowego boiska piłkarskiego ze sztuczną nawierzchnią w Żmigrodzie” zaplanowano w kwocie 3.998.175,00 zł, wykonano w 100 %.

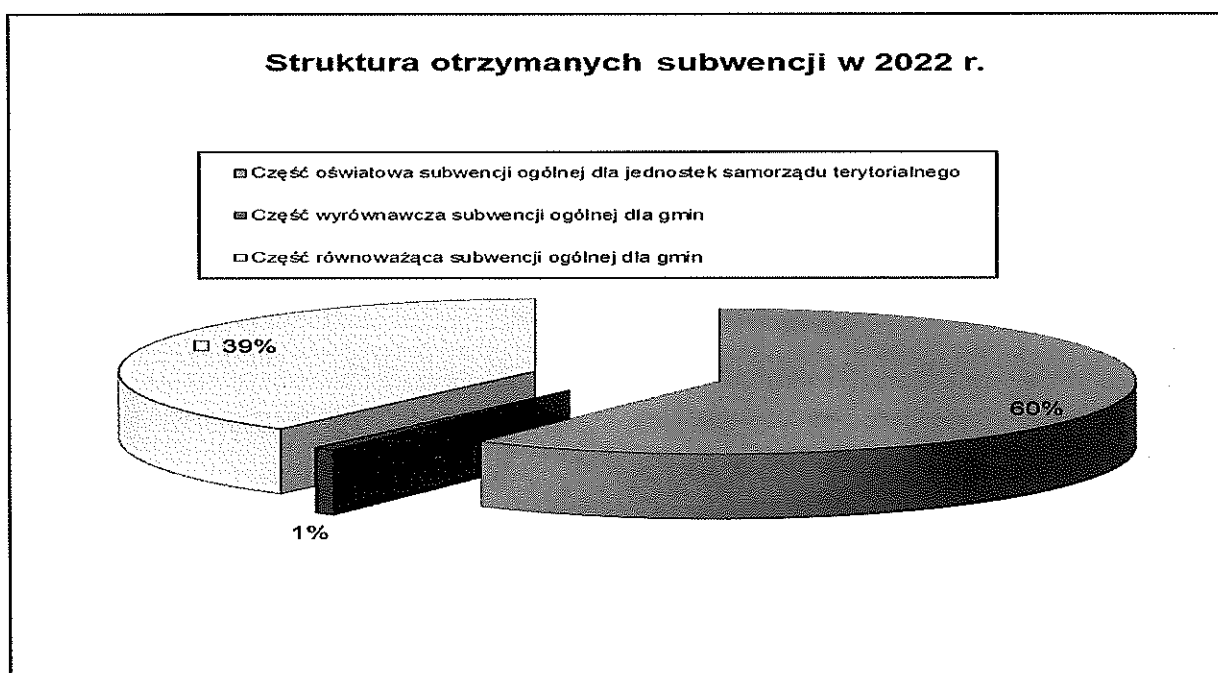
SUBWENCJE

Subwencje stanowią 15,96 % ogółu zrealizowanych w 2022 r. dochodów gminy. Zostały przekazane w kwocie 18.562.506,00 zł, czyli w 100 %.

Struktura subwencji przedstawia się następująco:

- część oświatowa subwencji ogólnej 9,51 % ogółu osiągniętych w analizowanym okresie dochodów, wykonanie 100 % w stosunku do planu (kwota otrzymana to 11.059.223,00 zł),
- część wyrównawcza to 6,31 % ogółu osiągniętych dochodów, wykonanie 100 % w stosunku do planu (kwota otrzymana to 7.343.033,00 zł),
- część równoważąca to 0,14 % osiągniętych w 2022 r. dochodów, wykonanie 100,00 % w stosunku do planu (kwota otrzymana to 160.250,00 zł).

Szczegółową strukturę otrzymanych subwencji w 2022 r. przedstawia wykres poniżej.



Dochody ogółem w 2022 r. zostały wykonane w 92,98 %.

Niższe wpływy niż planowano w dochodach własnych, odnotowano min. we:

- wpływach z podatku od nieruchomości o kwotę 696.195,84 zł,
- wpływach z opłaty za korzystanie z wyżywienia w jednostkach realizujących zadania z zakresu wychowania przedszkolnego o kwotę 133.543,38 zł,
- wpływach z podatku rolnego o kwotę 228.391,59 zł,
- wpływach z usług o kwotę 18.815,12 zł,
- dochodach z najmu i dzierżawy o kwotę 252.279,46 zł,
- wpływach z opłaty targowej o kwotę 21.400,00 zł,
- wpływach z różnych opłat – 82.499,61 zł,
- dochodach jst z realizacji zadań z zakresu administracji rządowej oraz innych zadań zleconych ustawami – 17.461,87 zł,
- wpływy z podatku leśnego o kwotę 355,17 zł,
- wpływy z tytułu kar i odszkodowań wynikających z umów o kwotę 1.313,95 zł,
- wpływy z opłaty eksploatacyjnej o kwotę 708,62 zł,
- wpływy z opłaty za trwałe zarząd, użytkowanie i służebność o kwotę 107 zł,
- wpływach z różnych dochodów, kwota niezrealizowana to 196.749,41 zł,

Wyższe wpływy od planowanych odnotowano natomiast m.in w takich dziedzinach jak:

- wpływach z opłaty za korzystanie z wychowania przedszkolnego o kwotę 12.212,42 zł,
- wpływy ze sprzedaży składników majątkowych o kwotę 387.674,59 zł,
- wpływy z rozliczeń/zwrotów z lat ubiegłych o kwotę 5.286,88 zł,
- wpływy z podatku od czynności cywilnoprawnych o kwotę 193.455,69 zł,
- wpływach z innych opłat lokalnych (zajęcie pasa drogowego, opłaty za śmieci) – 55.303,40 zł,
- wpływy z tytułu odsetek od nieterminowych wpłat z tytułu podatków o opłat o kwotę 12.581,37 zł,
- wpływy z tytułu kosztów egzekucyjnych, opłaty komorniczej i kosztów upomnień o kwotę 6.533,82 zł,
- wpływy z opłaty skarbowej o kwotę 2.049,48 zł,
- wpływy z tytułu przekształcenia prawa użytkowania wieczystego przysługującego osobom fizycznym w prawo własności o kwotę 144,43 zł,
- wpływy z podatku od spadków i darowizn o kwotę 3.387,60 zł,
- wpływy z podatku od działalności gospodarczej osób fizycznych opłacanego w formie karty podatkowej – 6.284,64 zł,
- wpływach z pozostałych odsetek – 2.698,06 zł,
- wpływach z podatku od środków transportowych o kwotę 762,59 zł.

III. WYKONANIE WYDATKÓW BUDŻETOWYCH

Budżet Gminy Żmigród po uwzględnieniu zmian wynikających z podjętych uchwał i zarządzeń przez organy Gminy na dzień 31 grudnia 2022 r. przewidywał osiągnięcie wydatków w wysokości 144.177.708,63 zł. Plan powyższy zrealizowano na dzień 31 grudnia 2022 r. w 89,64 %, co daje kwotę 129.244.403,23 zł, zgodnie z Załącznikiem Nr 3.

Planowane wydatki majątkowe w wysokości 50.340.734,96 zł zrealizowano w kwocie 40.899.214,17 zł, co daje 81,24 % wykonania w stosunku do planu, co stanowi 31,64 % ogólnie zrealizowanych wydatków. Planowane wydatki bieżące w kwocie 93.836.976,67 zł zrealizowano w wysokości 88.345.189,06 zł, tj. 94,15 % w stosunku do planu, co stanowi 68,36 % ogółu zrealizowanych wydatków budżetu.

PLANOWANE I WYKONANE WYDATKI BUDŻETU GMINY w 2022 r. WEDŁUG TYTUŁÓW WYDATKÓW PRZEDSTAWIA PONIŻSZE ZESTAWIENIE

Lp.	Wyszczególnienie	Planowane wydatki na 2022 r.		Wykonane wydatki na dzień 31.12.2022 r.		% wykonanie 5:3	Kwota niewyk. 3-5
		wg uchwały	struktura	wg uchwały	struktura		
1	2	3	4	5	6	7	8
	w tym :				-		-
	B1 wydatki majątkowe	50 340 734,96	100,00	40 899 214,17	31,64	81,24	9 441 520,79
	B 2 wydatki bieżące	93 836 973,67	100,00	88 345 189,06	68,36	94,15	5 491 784,61
	z tego min.:				-		-
	- dotacja podmiotowa dla instytucji kultury	4 100 000,00	100,00	4 100 000,00	3,17	100,00	-
	- dotacja podmiotowa dla biblioteki	530 000,00	100,00	530 000,00	0,41	100,00	-
	- dotacje celowe na zadania zlecone do realiz. stowarzyszeniom	922 500,00	100,00	908 468,34	0,70	98,48	14 031,66
	dotacje podmiotowe z budżetu dla niepublicznej jedn.systemu oświaty	36 600,00	100,00	36 286,89	0,03	99,14	313,11
	-wydatki na zwalczanie narkomanii	22 680,00	100,00	22 680,00	0,02	100,00	-
	- wydatki na przeciwdziałanie alkoholizmowi	428 643,00	100,00	428 643,00	0,33	100,00	-
	-wydatki na obsługę długu publicznego	2 537 000,00	100,00	2 375 137,40	1,84	93,62	161 862,60

- pozostałe wydatki bieżące	85 259 550,67	100,00	79 943 973,43	61,85	93,77	5 315 577,24
-----------------------------	---------------	--------	---------------	-------	-------	--------------

Analizując wskaźniki procentowe przedstawione w prezentowanej tabeli wynika, że:

- dotację podmiotowa dla instytucji kultury przekazano w 100 %,
- dotację podmiotową dla biblioteki przekazano w 100 %,
- dotacje na realizację zadań zleconych stowarzyszeniom zostały przekazane w 98,48 %,
- dotacje podmiotowe dla niepublicznych jednostek systemu oświaty (przedszkola) zrealizowano w 99,14 %.

Wydatki na zwalczanie narkomanii oraz przeciwdziałanie alkoholizmowi zrealizowano w 100 %.

Wydatki na obsługę długu w 2022 r. zrealizowano na poziomie 93,62 % zgodnie z harmonogramem.

Pozostałe wydatki bieżące zrealizowano w 93,77 %.

Plan i wykonanie udzielonych dotacji z budżetu gminy wg stanu na dzień 31 grudnia 2022 r. przedstawia poniższa tabela.

Dział	Rozdział	§	Wyszczególnienie	Plan na 2022 r.	Wykonanie na dzień 31.12.2022 r.	%
600	60001	2710	Dotacja celowa na pomoc finansową udzielana między jednostkami samorządu terytorialnego na dofinansowanie własnych zadań bieżących	91 903,00	91 903,00	100,00
630	63003	2360	Dotacje celowe z budżetu jst udzielone na finansowanie lub dofinansowanie zadań zleconych do realizacji organizacjom prowadzącym działalność pożytku publicznego	10 000,00	5 530,00	55,30
754	75412	6230	Dotacje celowe z budżetu na fin. lub dofin. kosztów realizacji inwestycji i zakupów inwest. jedn. niezaliczan. do sektora finansów publicznych	518 000,00	517 949,00	99,99
801	80104	2540	Dotacja podmiotowa z budżetu dla niepublicznej jednostki systemu oświaty	36 600,00	36 286,89	99,14
801	80195	2360	Dotacje celowe z budżetu jst udzielone na finansowanie lub dofinansowanie zadań zleconych do realizacji organizacjom prowadzącym działalność pożytku publicznego	13 000,00	12 849,70	98,84
851	85153	2360	Dotacje celowe z budżetu jst udzielone na finansowanie lub dofinansowanie zadań zleconych do realizacji organizacjom prowadzącym działalność pożytku publicznego	12 000,00	12 000,00	100,00
851	85195	2360	Dotacje celowe z budżetu jst udzielone na finansowanie lub dofinansowanie zadań zleconych do realizacji organizacjom prowadzącym działalność pożytku publicznego	19 000,00	14 600,00	76,84

852	85295	2360	Dotacje celowe z budżetu jst udzielone na finansowanie lub dofinansowanie zadań zleconych do realizacji organizacjom prowadzącym działalność pożytku publicznego	12 000,00	1 200,00	10,00
853	85395	2360	Dotacje celowe z budżetu jst udzielone na finansowanie lub dofinansowanie zadań zleconych do realizacji organizacjom prowadzącym działalność pożytku publicznego	30 000,00	29 450,64	98,17
854	85412	2360	Dotacje celowe z budżetu jst udzielone na finansowanie lub dofinansowanie zadań zleconych do realizacji organizacjom prowadzącym działalność pożytku publicznego	8 000,00	8 000,00	100,00
900	90001	6230	Dotacje celowe z budżetu na fin. lub dofin. kosztów realizacji inwestycji i zakupów inwest. jedn. niezaliczan. do sektora finansów publicznych	45 000,00	13 003,83	28,90
900	90001	6300	Dotacja celowa na pomoc finansowa udzielana między jednostkami samorządu terytorialnego na dofinansowanie własnych zadań inwestycyjnych	49 405,00	49 405,00	100,00
900	90005	6230	Dotacje celowe z budżetu na fin. lub dofin. kosztów realizacji inwestycji i zakupów inwest. jedn. niezaliczan. do sektora finansów publicznych	30 000,00	5 559,28	18,53
900	90005	6237	Dotacje celowe z budżetu na fin. lub dofin. kosztów realizacji inwestycji i zakupów inwest. jedn. niezaliczan. do sektora finansów publicznych	3 535 815,11	3 092 193,80	87,45
921	92105	2360	Dotacje celowe z budżetu jst udzielone na finansowanie lub dofinansowanie zadań zleconych do realizacji organizacjom prowadzącym działalność pożytku publicznego	25 000,00	23 200,00	92,80
921	92109	2480	Dotacja podmiotowa z budżetu dla samorządowej instytucji kultury	4 100 000,00	4 100 000,00	100,00
921	92109	6220	Dotacje celowe z budżetu na finansowanie lub dofinansowanie kosztów realizacji inwestycji i zakupów inwestycyjnych innych jst.	175 000,00	170 430,03	97,39
921	92116	2480	Dotacja podmiotowa z budżetu dla samorządowej instytucji kultury	530 000,00	530 000,00	100,00
926	92601	6190	Dotacja celowa z budżetu jednostki samorządu terytorialnego, udzielone w trybie art.221 ustawy na dofinansowanie inwestycji w ramach zadań zleconych do realizacji organizacjom prowadzącym działalność pożytku publicznego	180 000,00	180 000,00	100,00
926	92605	2360	Dotacje celowe z budżetu jst udzielone na finansowanie lub dofinansowanie zadań zleconych do realizacji organizacjom prowadzącym działalność pożytku publicznego	16 000,00	13 338,00	83,36

926	92605	2820	Dotacje celowe z budżetu na finansowanie lub dofinansowanie zadań zleconych do realizacji stowarzyszeniom	777 500,00	777 500,00	100,00
				10 214 223,11	9 684 399,17	94,81

Udzielone dotacje z budżetu ogółem w kwocie 9.684.399,17 zł zostały wykonane w 94,81 %.

Plan i realizacja udzielonych dotacji celowych na realizację zadań przez stowarzyszenia i organizacje pożytku publicznego

DZIAŁ	ROZDZIAŁ	PRZEZNACZENIE DOTACJI	Plan na 2022 r.	Wykonanie na dzień 31.12.2022 r.	%
630	63003	Turystyka	10 000,00	5 530,00	55,30%
		STOW.NASZA WIEŚ NIEZGODA	2 300,00	2 300,00	100,00%
		ZHP CHORĄGIEW DOLNOŚLĄSKA HUFIEC POWIATU TRZEBNICKIEGO	3 230,00	3 230,00	100,00%
		KWOTA NIEPODPISANYCH UMÓW	4 470,00		0,00%
801	80195	Realizacja zadań z zakresu pozostałej działalności	13 000,00	12 849,70	98,84%
		DOBRA DUSZA	2 949,00	2 949,00	100,00%
		POZYTYWKA	2 000,00	1 849,70	92,49%
		FUNDACJA ARTES EDU	5 000,00	5 000,00	
		ZHP CHORĄGIEW DOLNOŚLĄSKA HUFIEC POWIATU TRZEBNICKIEGO	3 051,00	3 051,00	100,00%
851	85153	Realizacja zadań określonych w gminnym programie zwalczania narkomanii	12 000,00	12 000,00	100,00%
		STOWARZYSZENIE AKTYWNI LOKALNIE	12 000,00	12 000,00	100,00%
851	85195	Realizacja zadań z zakresu ochrony zdrowia	19 000,00	14 600,00	76,84%
		FUNDACJA DLA KOBIET DOBRA DUSZA	9 900,00	9 900,00	100,00%
		ZHP CHORĄGIEW DOLNOŚLĄSKA HUFIEC POWIATU TRZEBNICKIEGO	1 700,00	1 700,00	100,00%
		STOWARZYSZENIE POZYTYWKA	3 000,00	3 000,00	100,00%
		KWOTA NIEPODPISANYCH UMÓW	4 400,00		0,00%
852	85295	Realizacja zadań z zakresu dożywiania dzieci	12 000,00	12 000,00	100,00%
		STOWARZYSZENIE MIŁOSIERDZIA ŚW. WINCENTEGO A'PAULO	12 000,00	12 000,00	100,00%
853	85395	Pozostała działalność	30 000,00	29 450,64	98,17%
		ZHP CHORĄGIEW DOLNOŚLĄSKA HUFIEC POWIATU TRZEBNICKIEGO	3 000,00	3 000,00	100,00%
		FUNDACJA DLA KOBIET DOBRA DUSZA	4 050,00	4 050,00	100,00%
		STOWARZYSZENIE ZŁOTA JESIEŃ EMERYTÓW, RENCISTÓW I INWALIDÓW	4 900,00	4 480,64	91,44%
		STOWARZYSZENIE POZYTYWKA	3 000,00	3 000,00	100,00%
		STOWARZYSZENIE NASZA WIEŚ NIEZGODA	2 000,00	2 000,00	100,00%
		STOWARZYSZENIE KLUBU SENIORA HUMOREK	5 500,00	5 420,00	98,55%

		STOWARZYSZENIE ZŁOTA JESIEŃ EMERYTÓW, RENCISTÓW I INWALIDÓW	7 500,00	7 500,00	100,00%
		KWOTA NIEPODPISANYCH UMÓW	50,00		
854	85412	Kolonie i obozy oraz inne formy wypoczynku	8 000,00	8 000,00	100,00%
		ZHP CHORĄGIEW DOLNOŚLĄSKA HUFIEC POWIATU TRZEBNICKIEGO	8 000,00	8 000,00	100,00%
921	92105	Pozostałe zadania w zakresie kultury	25 000,00	23 200,00	92,80%
		FUNDACJA ARTES EDU	5 000,00	5 000,00	100,00%
		STOWARZYSZENIE POZYTYWKA	4 000,00	3 700,00	92,50%
		ŻMIGRODZKI UNIWERSYTET III WIEKU	4 500,00	4 500,00	100,00%
		ZHP CHORĄGIEW DOLNOŚLĄSKA HUFIEC POWIATU TRZEBNICKIEGO	3 000,00	3 000,00	100,00%
		TOWARZYSTWO MIŁOŚNIKÓW ZIEMII ŻMIGRODZKIEJ	7 000,00	7 000,00	100,00%
		KWOTA NIEPODPISANYCH UMÓW	1 500,00		0,00%
926	92605	Zadania w zakresie kultury fizycznej	793 500,00	790 838,00	99,66%
	§ 2360	ZHP CHORĄGIEW DOLNOŚLĄSKA HUFIEC POWIATU TRZEBNICKIEGO	3 500,00	3 500,00	100,00%
		FUNDACJA DLA KOBIET DOBRA DUSZA	5 500,00	5 500,00	100,00%
		ŻMIGRODZKI UNIWERSYTET III WIEKU	2 800,00	2 800,00	100,00%
		STOWARZYSZENIE NASZA WIEŚ NIEZGODA	1 538,00	1 538,00	100,00%
		KWOTA NIEPODPISANYCH UMÓW	2 662,00		0,00%
	§ 2820	ULKS OGIEŃ ŻMIGRÓD	17 000,00	17 000,00	100,00%
		ULKS ORLA KORZEŃSKO	43 700,00	43 700,00	100,00%
		MKS PIAST ŻMIGRÓD	598 000,00	598 000,00	100,00%
		UKS DEBIUT	5 000,00	5 000,00	100,00%
		DRAGONS ŻMIGRÓD	4 100,00	4 100,00	100,00%
		KLUB SPORTOWY PIRANIA RADZIĄDZ	23 000,00	23 000,00	100,00%
		UKS SOKÓŁ	29 000,00	29 000,00	100,00%
		POWIATOWE ZRZESZENIE LUDOWE ZESPOŁY SPORTOWE W TRZEBNICY	7 000,00	7 000,00	100,00%
		UKS ŻOK ŻMIGRÓD	6 100,00	6 100,00	100,00%
		LZS LECH BARKOWO	18 500,00	18 500,00	100,00%
		UKS MŁODE ORŁY	5 100,00	5 100,00	100,00%
		ULKS ORKAN BORZĘCIN	21 000,00	21 000,00	100,00%
OGÓLEM			922 500,00	908 468,34	98,48%

W 2022 r. na realizację zadań dla stowarzyszeń i organizacji pożytku publicznego przekazano kwotę 908.468,34 zł, co stanowi 98,48 % w stosunku do planu. Przekazywanie dotacji odbywało się zgodnie z zawartymi w umowach harmonogramami.

W 2022 r. na realizację zadań w ramach funduszu sołectkiego zaplanowano kwotę 698.729,63 zł, zrealizowano w kwocie 233.128,26 zł, co stanowi 33,36 % w stosunku do planu. Plan i wykonanie funduszu sołectkiego wg stanu na dzień 30 czerwca 2022 r. przedstawia poniższa Tabela.

**Plan i wykonanie wydatków z funduszu soleckiego na dzień
31 grudnia 2022 roku**

Wyszczególnienie	Dział	Rozdział	§	Plan na 2022 r.	Wykonanie na 31.12.2022 r.	%
Zakup materiałów i wyposażenia	600	60016	4210	43 000,00	42 843,56	99,64%
Zakup usług remontowych	600	60016	4270	12 351,07	11 753,71	95,16%
Zakup usług pozostałych	600	60016	4300	37 192,07	36 394,07	97,85%
Drogi publiczne gminne	600	60016		92 543,14	90 991,34	98,32%
TRANSPORT I ŁĄCZNOŚĆ	600			92 543,14	90 991,34	98,32%
Zakup materiałów i wyposażenia	750	75095	4210	12 886,89	10 454,14	81,12%
Zakup środków żywności	750	75095	4220	81 843,74	80 195,82	97,99%
Zakup usług pozostałych	750	75095	4300	26 865,89	26 450,00	98,45%
Pozostała działalność	750	75095		121 596,52	117 099,96	96,30%
ADMINISTRACJA PUBLICZNA	750			121 596,52	117 099,96	96,30%
Zakup materiałów i wyposażenia	754	75412	4210	13 500,00	13 500,00	100,00%
Zakup usług remontowych	754	75412	4270	11 000,00	11 000,00	100,00%
Zakup usług pozostałych	754	75412	4300	2 229,98	2 229,98	100,00%
Ochotnicze Straże Pożarne	754	75412		26 729,98	2729,98	100,00%
BEZPIECZEŃSTWO PUBLICZNE..	754			26 729,98	26 729,98	100,00%
Skł.na ubez.p.społeczne	900	90004	4110	765,21	765,20	100,00%
Wynagrodzenia bezosobowe	900	90004	4170	13 051,47	13 051,47	100,00%
Zakup materiałów i wyposażenia	900	90004	4210	44 501,11	44 123,54	99,15%
Zakup usług remontowych	900	90004	4270	5 000,00	4 787,40	95,75%
Zakup usług pozostałych	900	90004	4300	9 900,00	8 413,00	84,98%
Wydatki na zakupy inwestycyjne	900	90004	6060	13 000,00	13 000,00	100,00%
Utrzymanie zieleni w miastach	900	90004		86 217,79	84 140,61	97,59%
GOSPODARKA KOMUNALNA I OCHRONA WÓD	900			86 217,79	84 140,61	97,59%
Skł.na ubez.p.społeczne	921	92109	4110	294,00	294,00	100,00%
Wynagrodzenia bezosobowe	921	92109	4170	6 506,00	6 506,00	100,00%
Zakup materiałów i wyposażenia	921	92109	4210	125 717,09	125 299,84	99,67%
Zakup usług remontowych	921	92109	4270	47 409,40	47 190,37	99,54%
Zakup usług pozostałych	921	92109	4300	9 768,00	9 761,83	99,94%
Wydatki inwestycyjne jst	921	92109	6050	89 450,00	80 258,00	89,72%
Domy i ośrodki kultury, świetlice i kluby	921	92109		279 144,49	269 310,04	96,48%
Zakup materiałów i wyposażenia	921	92195	4210	66 676,27	64 459,94	96,68%
Zakup usług remontowych	921	92195	4270	4 500,00	4 500,00	100,00%
Pozostała działalność	921	92195		71 176,27	68 959,94	96,89%
KULTURA I OCHRONA DZIEDZICTWA NARODOWEGO	921			350 320,76	338 269,98	96,56%

Zakup energii	926	92601	4260	2 000,00	1 808,63	90,43%
Zakup usług pozostałych	926	92601	4300	4 801,86	4 651,80	96,87%
Obiekty sportowe	926	92601		6 801,86	6 460,43	94,98%
Zakup materiałów i wyposażenia	926	92605	4210	10 000,00	9 905,14	99,05%
Zakup usług remontowych	926	92605	4270	4 519,58	4 519,58	100,00%
Zadania w zakresie kultury fizycznej i sportu	926	92605		14 519,58	14 424,72	99,35%
KULTURA FIZYCZNA I SPORT	926			21 321,44	20 885,15	97,95%
PODSUMOWANIE				698 729,63	678 117,02	97,05%

Plan i wykonanie funduszu ochrony środowiska wg stanu na dzień 31 grudnia 2022 r. przedstawia poniższa Tabela

DZIAŁ	ROZDZIAŁ	§	WYSZCZEGÓLNIENIE	PLAN NA 2022 r.	WYKONANIE NA DZIEŃ 31.12.2022 r.	% WYKONANIA
PRZYCHODY				51 511,61	51 511,61	100,00%
900			GOSPODARKA KOMUNALNA I OCHRONA ŚRODOWISKA	51 511,61	51 511,61	100,00%
900	90019		Wpłyty z tytułu opłat za korzystanie ze środowiska i administracyjnych kar pieniężnych pobieranych na podstawie ustawy oraz przepisów szczegółowych	51 511,61	51 511,61	100,00%
		0690	Wpływy z różnych opłat	51 511,61	51 511,61	100,00%
w tym: bilans otwarcia - stan na 01.01.2022 r- kwota 35.821,43 zł						
WYDATKI				51 511,61	22 262,25	43,22%
900			GOSPODARKA KOMUNALNA I OCHRONA ŚRODOWISKA	25 439,34	22 262,25	87,51%
	90002		Gospodarka odpadami	8 000,00	7 913,25	98,92%
		4300	Zakup usług pozostałych	8 000,00	7 913,25	98,92%
	90004		Utrzymanie zieleni w miastach	26 072,27	-	0,00%
		4300	Zakup usług pozostałych	26 072,27	-	0,00%
	90005		Ochrona powietrza atmosferycznego i klimatu	8 500,00	7 749,00	91,16%
		4430	Różne opłaty i składki	8 500,00	7 749,00	91,16%
	90095		Pozostała działalność	8 939,34	6 600,00	73,83%
		4300	Zakup usług pozostałych	8 939,34	6 600,00	73,83%

Wpływy i wydatki związane z gospodarką odpadami

Analizując wpływy z opłaty za gospodarowanie odpadami komunalnymi w stosunków do wydatków poniesionych na ten cel można stwierdzić, że:

- wpływy z opłaty za gospodarowanie odpadami komunalnymi w 2022 r. wyniosły 3.002.839,57 zł (plan 2.881.001,00 zł), zrealizowano w 104,23 %, z tego:

- opłata za gospodarowanie odpadami komunalnymi – plan 2.860.000,00 zł, wykonanie – 2.976.954,32 zł, realizacja – 104,09 %,
 - odsetki od nieterminowych wpłat – plan 15.001,00 zł, wykonanie – 15.719,61 zł, realizacja – 104,79 %,
 - koszty upomnienia – plan 6.000,00 zł, wykonanie – 10.165,64 zł, realizacja – 169,43 %.
- wydatki bieżące z tytułu gospodarowania odpadami komunalnymi wyniosły w/w okresie 2.903.083,83 zł (plan 2.957.597,52 zł), wykonano 98,16 %. Z pobranych opłat za gospodarowanie odpadami komunalnymi gmina pokrywa koszty funkcjonowania systemu gospodarowania odpadami komunalnymi, które obejmują m.in. koszty:

- zagospodarowanie odpadami (odbiór, transport, analiza itp.) – 2.623.363,35 zł,
- utrzymania punktów selektywnego zbierania odpadów komunalnych – 54.154,11 zł,
- obsługi administracyjnej tego systemu – 225.566,37 zł,

Zaległości na dzień 31.12.2022 r. wynoszą 1.063.788,31 zł (tj. 1.621 dłużników).

Dochody i wydatki związane z realizacją Funduszu Pomocy obywatelom Ukrainy

W 2022 r. w związku z realizacją Funduszu Pomocy mieszkańcom Ukrainy przebywającym na terytorium naszego kraju w budżecie Gminy Żmigród zaplanowano następujące środki na w/w cel:

- | | |
|---|-----------------|
| - środki związane z bezpośrednią pomocą
(zakwaterowanie, wyżywienie, nadawanie nr pesel, wypłata świadczeń itp.) | 2.239.679,74 zł |
| - środki związane z edukacją dzieci | 439.143,00 zł |

Środki z przeznaczeniem na bezpośrednią pomoc obywatelom Ukrainy zostały przekazane przez Dolnośląski Urząd Wojewódzki zgodnie ze złożonymi wnioskami w kwocie 2.083.524,76 zł, natomiast środki przeznaczone na edukację dzieci przekazane zostały przez Ministerstwo Finansów w kwocie 439.143,00 zł.

Wydatki związane z Funduszem Pomocy Ukrainie realizowane były w 2022 r. przez Urząd Miejski w Żmigrodzie, Gminny Ośrodek Pomocy Społecznej oraz jednostki oświatowe z terenu Gminy Żmigród. Plan wydatków na w/w cel został ustalony na poziomie przyjętych do budżetu wpływów na ten cel. Wydatki na ten cel zostały zrealizowane w 94,17 %, co daje kwotę 2.522.667,76 zł.

Analizując szczegółowo wykonanie ogółu wydatków zrealizowanych w 89,64 % należy stwierdzić, że w 2022 r. realizowano wydatki bieżące w 94,15 %, wydatki inwestycyjne zrealizowano w 81,24 %.

**Zestawienie wydatków z podziałem na wydatki bieżące i majątkowe wg planu i wykonania
za 2022 r.**

Dział	WYSZCZEGÓLNIENIE	WYDATKI BUDŻETOWE			
		Plan po zmianach	Wykonanie na 31.12.2022 r.	% wykonania	Kwota niewykonana
010	ROLNICTWO I ŁOWIECTWO	1 770 334,12	1 749 203,05	98,81	21 131,07
	Wydatki na finansowanie inwestycji	502 000,00	491 999,99	98,01	10 000,01
	Wydatki bieżące	1 268 334,12	1 257 203,06	99,12	11 131,06
600	TRANSPORT I ŁĄCZNOŚĆ	5 699 304,14	3 724 591,76	65,35	1 974 712,38
	Wydatki na finansowanie inwestycji	4 220 639,00	2 297 494,76	54,43	1 923 144,24
	Wydatki bieżące	1 478 665,14	1 427 097,00	96,51	51 568,14
630	TURYSTYKA	11 337 000,00	9 471 180,88	83,54	1 865 819,12
	Wydatki na finansowanie inwestycji	11 327 000,00	9 465 650,88	83,57	1 861 349,12
	Wydatki bieżące	10 000,00	5 530,00	55,30	4 470,00
700	GOSPODARKA MIESZKANIOWA	4 010 731,48	3 763 842,78	93,84	246 888,70
	Wydatki na finansowanie inwestycji	1 050 960,00	989 287,94	94,13	61 672,06
	Wydatki bieżące	2 959 771,48	2 774 554,84	93,74	185 216,64
710	DZIAŁALNOŚĆ USŁUGOWA	248 500,00	214 329,45	86,25	34 170,55
	Wydatki na finansowanie inwestycji	0,00	0,00	0,00	-
	Wydatki bieżące	248 500,00	214 329,45	86,25	34 170,55
750	ADMINISTRACJA PUBLICZNA	9 140 168,78	8 121 368,42	88,85	1 018 800,36
	Wydatki na finansowanie inwestycji	247 240,00	101 253,60	40,95	145 986,40
	Wydatki bieżące	8 892 928,78	8 020 114,82	90,19	872 813,96
751	URZĘDY NACZELNYCH ORGANÓW WŁADZY PAŃSTWOWEJ, KONTROLI I OCHRONY PRAWA ORAZ SĄDOWNICTWA	2 979,00	2 979,00	100,00	-
	Wydatki na finansowanie inwestycji	0,00	0,00	0,00	-
	Wydatki bieżące	2 979,00	2 979,00	100,00	-
752	OBRONA NARODOWA	1 500,00	0,00	0,00	1 500,00
	Wydatki na finansowanie inwestycji	0,00	0,00	0,00	-
	Wydatki bieżące	1 500,00	0,00	0,00	1 500,00
754	BEZPIECZEŃSTWO PUBLICZNE I OCHRONA PRZECIWPÓŻAROWA	1 434 475,98	1 272 458,21	88,71	162 017,77
	Wydatki na finansowanie inwestycji	518 000,00	517 949,00	0,00	51,00
	Wydatki bieżące	916 475,98	754 509,21	82,33	161 966,77

757	OBSŁUGA DŁUGU PUBLICZNEGO	2 537 000,00	2 375 137,40	93,62	161 862,60
	Wydatki na finansowanie inwestycji	0,00	0,00	0,00	-
	Wydatki bieżące	2 537 000,00	2 375 137,40	93,62	161 862,60
758	RÓŻNE ROZLICZENIA FINANSOWE	2 800,00	0,00	0,00	2 800,00
	Wydatki na finansowanie inwestycji	0,00	0,00	0,00	-
	Wydatki bieżące	2 800,00	0,00	0,00	2 800,00
801	OŚWIATA I WYCHOWANIE	39 324 800,86	36 205 079,95	92,07	3 119 720,91
	Wydatki na finansowanie inwestycji	14 677 004,00	12 607 425,44	85,90	2 069 578,56
	Wydatki bieżące	24 647 796,86	23 597 654,51	95,74	1 050 142,35
851	OCHRONA ZDROWIA	473 418,95	468 989,41	99,06	4 429,54
	Wydatki na finansowanie inwestycji	0,00	0,00	0,00	-
	Wydatki bieżące	473 418,95	468 989,41	99,06	4 429,54
852	POMOC SPOLECZNA	10 041 786,01	9 675 055,31	96,35	366 730,70
	Wydatki na finansowanie inwestycji	1 745 399,85	1 533 134,64	0,00	212 265,21
	Wydatki bieżące	8 296 386,16	8 141 920,67	98,14	154 465,49
853	POZOSTAŁE ZADANIA W ZAKRESIE POLITYKI SPOLECZNEJ	13 862 899,18	11 866 994,01	85,60	1 995 905,17
	Wydatki na finansowanie inwestycji	0,00	0,00	0,00	-
	Wydatki bieżące	13 862 899,18	11 866 994,01	85,60	1 995 905,17
854	EDUKACYJNA OPIEKA WYCHOWAWCZA	205 631,40	130 351,97	63,39	75 279,43
	Wydatki na finansowanie inwestycji	0,00	0,00	0,00	-
	Wydatki bieżące	205 631,40	130 351,97	63,39	75 279,43
855	RODZINA	14 898 520,00	14 627 196,29	98,18	271 323,71
	Wydatki na finansowanie inwestycji	17 000,00	15 000,00	0,00	2 000,00
	Wydatki bieżące	14 881 520,00	14 612 196,29	98,19	269 323,71
900	GOSPODARKA KOMUNALNA I OCHRONA ŚRODOWISKA	16 532 916,53	13 038 406,03	78,86	3 494 510,50
	Wydatki na finansowanie inwestycji	9 372 042,11	6 251 220,63	66,70	3 120 821,48
	Wydatki bieżące	7 160 874,42	6 787 185,40	94,78	373 689,02
921	KULTURA I OCHRONA DZIEDZICTWA NARODOWEGO	6 243 320,76	6 164 509,31	98,74	78 811,45
	Wydatki na finansowanie inwestycji	1 147 450,00	1 121 262,05	97,72	26 187,95
	Wydatki bieżące	5 095 870,76	5 043 247,26	98,97	52 623,50
926	KULTURA FIZYCZNA	6 409 621,44	6 372 730,00	99,42	36 891,44
	Wydatki na finansowanie inwestycji	5 516 000,00	5 507 535,24	99,85	8 464,76
	Wydatki bieżące	893 621,44	865 194,76	96,82	28 426,68

Wydatki ogółem	144 177 708,63	129 244 403,23	89,64	14 933 305,40
Wydatki majątkowe	50 340 734,96	40 899 214,17	81,24	9 441 520,79
Wydatki bieżące	93 836 973,67	88 345 189,06	94,15	5 491 784,61

Zestawienie wydatków wg. wybranych grup na dzień 31 grudnia 2022 r.

W strukturze zrealizowanych w 2022 r. ogółu wydatków Gminy Żmigród 31,64 % stanowią wydatki majątkowe, w stosunku do planu ich wykonanie to 81,24 %. Wydatki bieżące to 68,36 % ogółu wydatków poniesionych w analizowanym okresie i w stosunku do planu wykonanie ich wynosi 94,15 %. Największą pozycję w strukturze wydatków bieżących stanowią wydatki na wynagrodzenia 26,29 % oraz pochodne od wynagrodzeń 4,88 % ogółu poniesionych w omawianym okresie wydatków bieżących. Na wynagrodzenia wraz z pochodnymi wydatkowano w 2022 r. kwotę 27.536.161,37 zł, tj. 21,31 % ogółu poniesionych wydatków. Na usługi remontowe wydatkowano kwotę 1.186.617,51 zł, tj. 1,34 % ogółu poniesionych wydatków, natomiast wydatki na zakup energii elektrycznej zrealizowano w 83,72 % w stosunku do planu, tj. 1.826.617,51 zł, co stanowi 2,07 % ogółu poniesionych wydatków. Udzielone z budżetu dotacje to 10,97 % ogółu wykonanych wydatków, przekazano w 94,92 % w stosunku do planu. Wydatki na obsługę długu zrealizowano w 93,62 % w stosunku do zakładanego planu i stanowią one 2,69 % ogółu wykonanych wydatków.

Treść	Plan wydatków	Wykonanie planu wydatków	% wykonania planu	Struktura wykonania wydatków
Wydatki ogółem w tym:	144 177 708,63	129 244 403,23	89,64%	100,00%
Zadania majątkowe	50 340 734,96	40 899 214,17	81,24%	31,64%
Wydatki bieżące w tym:	93 836 973,67	88 345 189,06	94,15%	68,36%
Wynagrodzenia § 4010, §4019, § 4040, § 4100, § 4170; §4750, § 4790; § 4800;§ 4840	23 854 492,07	23 224 077,03	97,36%	26,29%
Pochodne od wynagrodzeń § 4110, §4119 § 4120, §4129, § 4130;§ 4140; § 4780, § 4710; § 4850	4 534 594,35	4 312 084,34	95,09%	4,88%
Wydatki na remonty	1 309 429,46	1 186 113,73	90,58%	1,34%
Zakupy energii	2 181 759,77	1 826 617,51	83,72%	2,07%
Dotacje udzielone	10 214 223,11	9 695 199,17	94,92%	10,97%
Wydatki na obsługę długu	2 537 000,00	2 375 137,40	93,62%	2,69%
Pozostałe wydatki	49 205 474,91	45 725 959,88	92,93%	51,76%

IV. WYKONANIE ZADAŃ Z ZAKRESU ADMINISTRACJI RZĄDOWEJ

W 2022 r. planowane po zmianach dochody z zakresu administracji rządowej wyniosły 16.942.563,22 zł, natomiast planowane wydatki wyniosły 16.940.469,46 zł. Różnica w planach dochodów i wydatków o kwotę 2.093,76 zł dotyczy dotacji w zakresie wydatków z administracji publicznej – Urzędy wojewódzkie poniesione w roku poprzednim, zwrócone w II półroczu 2022 r. – (zgodnie z pismem Wojewody Wrocławskiego Nr FB.BP.3111.170.2022.GF).

Zmian dokonano na podstawie pism Wojewody Dolnośląskiego oraz Komisarza Wyborczego informujących o przyznanych dotacjach, w oparciu o wydane Zarządzenia Burmistrza Gminy Żmigród oraz Uchwały Rady Miejskiej.

Plan i wykonanie dochodów z zakresu administracji rządowej na dzień 31 grudnia 2022 r. przedstawia Załącznik Nr 2a, natomiast wydatków Załącznik Nr 5 do niniejszego sprawozdania.

Wydatki z zakresu zadań dotyczących administracji rządowej zrealizowane zostały w kwocie 16.709.766,23 zł, tj. 98,64 %. W/w wydatki zostały zrealizowane przez:

- Gminny Ośrodek Pomocy Społecznej w kwocie 14.391.271,53 zł,
- Środowiskowy Dom Samopomocy w kwocie 946.053,00 zł,
- Szkoła Podstawowa z Żmigrodzie w kwocie 49.178,08 zł,
- Szkoła Podstawowa w Radziądzu w kwocie 5.892,27 zł,
- Szkoła Podstawowa w Powidzku w kwocie 14.174,58 zł,
- Szkoła Podstawowa w Korzeńsku w kwocie 9.010,05 zł,
- Szkoła Podstawowa w Barkowie w kwocie 10.353,60 zł,
- Urząd Miejski w kwocie 1.283.833,12 zł.

Dochody zrealizowano w kwocie 16.711.859,99 zł, tj. 98,64 % w stosunku do planu.

IV. WYDATKI NA REALIZACJĘ ZADAŃ OKREŚLONYCH W GMINNYM PROGRAMIE PROFILAKTYKI, ROZWIĄZYWANIA PROBLEMÓW ALKOHOLOWYCH, PRZECIWDZIAŁANIA NARKOMANII, PRZECIWDZIAŁANIA PRZEMOCY W RODZINIE oraz OCHRONY OFIAR PRZEMOCY W RODZINIE

w okresie od 1 stycznia 2022 r. do 31 grudnia 2022 r.

Dział 851 – Ochrona zdrowia

Rozdział 85154 – Przeciwdziałanie alkoholizmowi

WYDATKI

Plan 428.643,00 zł
Wykonanie 428.643,00 zł
co stanowi 100 % wykonania planu wydatków

W okresie od 1 stycznia 2022 r. do 31 grudnia 2022 r. wydatkowano środki w ramach Gminnego Programu Profilaktyki Rozwiązywania Problemów Alkoholowych na terenie Gminy Żmigród na realizację następujących zadań:

- realizacja wybranych programów profilaktycznych	105.226,75 zł
- działalność Gminnej Komisji Rozwiązywania Problemów Alkoholowych	100.359,96 zł
w tym:	
• koszty bezosobowe	82.283,40 zł
• szkolenia	6.999,34 zł
• opłaty sądowe	0,00 zł
• inne	11.077,22 zł
- działania na rzecz obywateli Ukrainy	2.879,97 zł
- realizacja zajęć w zakresie terapii, rehabilitacji, reintegracji społecznej dla osób uzależnionych, współuzależnionych, ofiar przemocy i ich rodzin	29.856,32 zł
w tym:	
• terapia indywidualna dla osób uzależnionych	15.275,00 zł
• grupa wsparcia dla osób uzależnionych	4.891,32 zł
• zajęcia terapeutyczno – korekcyjne dla ofiar przemocy w rodzinie alkoholowej oraz dla osób współuzależnionych	9.690,00 zł
- działalność Placówki Wsparcia Dziennego w Żmigrodzie oraz filii w Barkowie, Borzęcinie i Łączycach	
* koszty osobowe	79.932,03 zł
* koszty bezosobowe	75.765,00 zł

Rozdział 85153 – Zwalczanie narkomanii

WYDATKI

Plan 22.680,00 zł
Wykonanie 22.680,00 zł
co stanowi 100 % wykonania planu wydatków

W okresie od 1 stycznia 2022 r. do 31 grudnia 2022 r. wydatkowano środki w ramach Gminnego Programu Przeciwdziałania Narkomanii na terenie Gminy Żmigród na realizację następujących zadań:

- dotacje celowe w ramach przeprowadzonego konkursu ofert	12.000,00 zł
z tego:	
• Stowarzyszenie Aktywni Lokalnie Raszów	
- realizacja wybranych programów profilaktycznych	10.368,00 zł
- inne	312,00 zł

Rozdział 85195 – Pozostała działalność

WYDATKI

Plan	22.095,95 zł
Wykonanie	17.666,41 zł
co stanowi 79,95 % wykonania planu wydatków	

W okresie od 1 stycznia do 31 grudnia 2022 r. wydatkowano środki na terenie Gminy Żmigród na realizację następujących zadań:

- dotacje celowe w ramach przeprowadzonego konkursu ofert	14.600,00 zł
z tego:	
• Fundacja dla kobiet Dobra Dusza ze Żmigrodu	9.900,00 zł
• Stowarzyszenie Pozytywka	3.000,00 zł
• ZHP Chorągiew Dolnośląska – Hufiec Powiatu Trzebnickiego	1.700,00 zł
- realizacja zadania dot wystawiania decyzji dot ubezpieczeń zdrowotnych dla podopiecznych GOPS na okres 90 dni	3.066,41 zł

Dział 852 – Pomoc społeczna

Rozdział 85205 – Zadania w zakresie przeciwdziałania przemocy w rodzinie

WYDATKI

Plan	73.858,40 zł
Wykonanie	<u>72.709,72 zł</u>
co stanowi 99,44 % wykonania planu wydatków	

W okresie od 1 stycznia 2022 r. do 31 grudnia 2022 r. wydatkowano środki w ramach Gminnego Programu Przeciwdziałania Przemocy w Rodzinie na realizację następujących zadań:

- działalność Zespołu Interdyscyplinarnego ds. Przeciwdziałania Przemocy w Rodzinie	
- koszty dot. pracownika ds. przeciwdziałania przemocy w rodzinie	

VI. OBLIGACJE, POŻYCZKI, KREDYTY – DŁUG PUBLICZNY

Splaty rat zaciągniętych pożyczek i obligacji przebiega zgodnie z harmonogramem. Kwota zadłużenia z w/w tytułów na dzień 31 grudnia 2022 r. wynosi 45.658.068,00 zł.

POŻYCZKI, OBLIGACJE, - DŁUG PUBLICZNY DŁUGOTERMINOWY					
	NUMER	KWOTA DŁUGU NA DZIEŃ 31.12.2021 r.	PRZYCHODY 2022 r.	SPLATY 2022 r.	KWOTA DŁUGU NA DZIEŃ 31.12.2022 r.
I.	POŻYCZKI				
1.	299/P/GW/WR/12	147.076,00		147.076,00	0,00
2.	201/P/0W/WR/2015	77.424,00		19.356,00	58.068,00
	OGÓLEM	224.500,00		166.432,00	58.068,00
II.	OBLIGACJE				
1.	BANK SANTANDER	21.700.000,00		2.400.000,00	19.300.000,00
2.	DOM MAKLERSKI BPS	11.400.000,00		100.000,00	11.300.000,00
3.	DOM MAKLERSKI Nwai	0,00	15.000.000,00		15.000.000,00
	OGÓLEM	35.400.000,00		2.500.000,00	33.100.000,00
	OGÓLEM DŁUG PUBLICZNY	33.324.500,00	15.000.000,00	2.666.432,00	45.658.068,00

Splacone łącznie w 2022 r. pożyczki i obligacje stanowią kwotę 2.666.432,00 zł, w tym:

- splaty pożyczek 166.432,00 zł
- splaty obligacji 2.500.000,00 zł

Harmonogram splat w/w zadłużenia obejmuje lata 2018-2035.

Stan zobowiązań Gminy Żmigród na dzień 31.12.2022 r. wynosi 45.658.068,00 zł w tym:

- kwota długu publicznego długoterminowego 45.658.068,00 zł
- kwota długu publicznego krótkoterminowego 0,00 zł
(kredyt w rachunku bieżącym w BS Żmigród)
- zobowiązania wymagalne 0,00 zł

Wskaźniki spłaty na dzień 30.12.2022 r. wg planów przedstawia poniższa tabela.

Wyszczególnienie	Wskaźnik spłaty zobowiązań						
	Relacja określona po lewej stronie nierówności we wzorze, o którym mowa w art. 243 ust. 1 ustawy (po uwzględnieniu zobowiązań związku współzawiszonego przez jednostkę samorządu terytorialnego oraz po uwzględnieniu ustawowych wyłączeń przypadających na dany rok) ^x	Relacja określona po prawej stronie nierówności we wzorze, o którym mowa w art. 243 ust. 1 ustawy, ustalona dla danego roku (wskaźnik jednoroczny) ^x		Dopuszczalny limit spłaty zobowiązań określony po prawej stronie nierówności we wzorze, o którym mowa w art. 243 ustawy, po uwzględnieniu ustawowych wyłączeń, obliczony w oparciu o plan 3 kwartału roku poprzedzającego pierwszy rok prognozy (wskaźnik ustalony w oparciu o średnią arytmetyczną z poprzednich lat) ^x	Dopuszczalny limit spłaty zobowiązań określony po prawej stronie nierówności we wzorze, o którym mowa w art. 243 ustawy, po uwzględnieniu ustawowych wyłączeń, obliczony w oparciu o wykonanie roku poprzedzającego pierwszy rok prognozy (wskaźnik ustalony w oparciu o średnią arytmetyczną z poprzednich lat) ^x	Informacja o spełnieniu wskaźnika spłaty zobowiązań określonego w art. 243 ustawy, po uwzględnieniu zobowiązań związku współzawiszonego przez jednostkę samorządu terytorialnego oraz po uwzględnieniu ustawowych wyłączeń, obliczonego w oparciu o plan 3 kwartałów roku poprzedzającego rok budżetowy ^x	Informacja o spełnieniu wskaźnika spłaty zobowiązań określonego w art. 243 ustawy, po uwzględnieniu zobowiązań związku współzawiszonego przez jednostkę samorządu terytorialnego oraz po uwzględnieniu ustawowych wyłączeń, obliczonego w oparciu o wykonanie roku poprzedzającego rok budżetowy ^x
Lp	8.1	8.2		8.3	8.3.1	8.4	8.4.1
2022	8,96%	3,19%	13,02%	13,31%	15,29%	TAK	TAK
2023	8,01%	8,25%	23,55%	15,62%	17,59%	TAK	TAK
2024	7,53%	11,16%	13,18%	18,73%	20,70%	TAK	TAK
2025	7,03%	12,52%	x	16,58%	16,58%	TAK	TAK
2026	6,84%	13,82%	x	7,66%	8,58%	TAK	TAK
2027	7,94%	14,21%	x	9,40%	10,32%	TAK	TAK
2028	9,15%	11,45%	x	9,90%	10,82%	TAK	TAK
2029	8,22%	11,06%	x	10,66%	10,66%	TAK	TAK
2030	6,85%	10,00%	x	11,78%	11,78%	TAK	TAK
2031	6,77%	10,46%	x	12,03%	12,03%	TAK	TAK
2032	6,59%	9,92%	x	11,93%	11,93%	TAK	TAK
2033	2,17%	10,72%	x	11,56%	11,56%	TAK	TAK
2034	2,05%	9,42%	x	11,12%	11,12%	TAK	TAK
2035	1,97%	9,39%	x	10,43%	10,43%	TAK	TAK
2036	0,14%	8,84%	x	10,14%	10,14%	TAK	TAK

VII. WYNIK BUDŻETU

Przychody i rozchody związane z finansowaniem deficytu

Wynik budżetu za 2022 r. zakończył się wynikiem w wysokości 12.938.245,45 zł.

Splaty kredytów i pożyczek zrealizowano zgodnie z przyjętymi harmonogramami.

L.p.	Wyszczególnienie	Plan na 2022 r.	Wykonanie na dzień 31 grudnia 2022 r.	% wykonania
1	2	3	4	5
A	DOCHODY	125.089.639,89	116.306.157,78	92,98
A1	Dochody bieżące	92.658.119,92	89.736.445,66	96,85
A2	Dochody majątkowe	32.431.519,97	26.569.712,12	81,93
B	WYDATKI	144.177.708,63	129.244.403,23	89,64
B1	Wydatki bieżące	93.836.973,67	88.345.189,06	94,15
B2	Wydatki majątkowe	50.340.734,96	40.899.214,17	81,24
C	NADWYŻKA/DEFICYT A-B	-19.088.068,74	-12.938.245,45	67,78
D	FINANSOWANIE D1-D2	19.088.068,74	19.088.068,74	100,00
D1	PRZYCHODY OGÓLEM	21.754.500,74	21.754.500,74	100,00
1	wolne środki, o których mowa w art.. 217 ust. 2 pkt. 6 ustawy o finansach publicznych	5.662.515,18	5.662.515,18	100,00
2	niewykorzystane środki pieniężne, o których mowa w art.. 217 ust. 2 pkt 8 ustawy o finansach publicznych	1.031.985,56	1.031.985,56	100,00
3	splata udzielonych pożyczek	60.000,00	60.000,00	100,00
4	z tytułu kredytów krótkoterminowych w rachunku bankowym	0,00	0,00	
D2	ROZCHODY OGÓLEM	2.666.432,00	2.666.432,00	100,00
1	- splata kredytów i pożyczek	2.666.432,00	2.666.432,00	100,00
2	- wykup innych papierów wartościowych	0,00	0,00	
3.	udzielone pożyczki	0,00	0,00	
WYNIK BUDŻETU – NADWYŻKA		-19.088.068,74	-12.938.245,45	67,78

Rada Gminy Żmigród udzieliła upoważnienia Burmistrzowi Gminy do zaciągania kredytów i pożyczek w rachunku bieżącym na pokrycie w ciągu roku przejściowego deficytu do wysokości 3.000.000,00 zł.

Na dzień 31.12.2022 r. kredyt w rachunku bieżącym został spłacony w całości, nie udzielano również pożyczek z budżetu oraz nie lokowano wolnych środków na rachunkach w innych bankach. Dokonywano zmian w budżecie zgodnie z upoważnieniem Rady Miejskiej.

VI. WYKONANIE WYDATKÓW INWESTYCYJNYCH ORAZ PRZEDSIĘWZIĘĆ UJĘTYCH W WPF

Wykonanie wydatków inwestycyjnych /pierwsze półrocze 2022 r./

W 2022 roku wykonywano następujące zadania inwestycyjne:

- **Budowa sieci wodociągowej w m. Radziądz.**
W 2022 roku wydatkowano kwotę 46.000,00 zł w celu uzbrojenia działek w sieć wodociągową w m. Radziądz tj. 100% wykonania w stosunku do planowanej wartości zadania.
- **Budowa sieci wodociągowej w m. Ruda Żmigrodzka.**
W 2022 roku wydatkowano kwotę 4.000,00 zł na wykonanie dokumentacji projektowej tj. 100% wykonania w stosunku do planowanej wartości zadania.
- **Dotacja dla Powiatu Trzebnickiego na zadanie: "Zakup i montaż radarowych wyświetlaczy prędkości".**
W 2022 roku przekazano dotację dla Powiatu Trzebnickiego w wysokości 24.507,75 zł na zakup i montaż radarowych wyświetlaczy prędkości tj. 81,69 % wykonania w stosunku do planowanej wartości zadania.
- **Przebudowa przejścia dla pieszych na drodze nr 120939D ul. Sienkiewicza Żmigród.**
W 2022 roku wydatkowano kwotę 31.980,00 zł (tj. 94,06 % wykonania w stosunku do planowanej wartości zadania) na doświetlenie i oznakowanie przejścia dla pieszych na ul. Sienkiewicza w Żmigrodzie. Gmina Żmigród otrzymała dotację z Rządowego Funduszu Rozwoju Dróg w wysokości 25.584 zł.
- **Przebudowa przejścia dla pieszych na drodze nr 101328D ul. Wrocławska Żmigród**
W 2022 roku wydatkowano kwotę 31.980,00 zł (tj. 94,06% wykonania w stosunku do planowanej wartości zadania) na doświetlenie i oznakowanie przejścia dla pieszych na ul. Wrocławskiej w Żmigrodzie. Gmina Żmigród otrzymała dotację z Rządowego Funduszu Rozwoju Dróg w wysokości 25.584 zł.
- **Budowa chodnika na dz. 180/1 i 180/2 w m. Korzeńsko.**
W 2022 roku wydatkowano kwotę 130.096,84 zł na budowę chodnika w m. Korzeńsko na ul. Wrocławskiej tj. 72,28% wykonania w stosunku do planowanej wartości zadania.
- **Budowa bezkolizyjnego przekroczenia linii kolejowej nr 271 (Wrocław-Poznań) w ciągu drogi gminnej - ul. Sienkiewicza w Żmigrodzie.**
W 2022 roku wydatkowano kwotę 18.696,00 zł na koncepcję sposobu przekroczenia linii kolejowej w ciągu ul. Sienkiewicza w Żmigrodzie tj. 98,40% wykonania w stosunku do planowanej wartości zadania.
- **Przebudowa drogi na dz. Nr 289 AM-1 Garbce.**
W 2022 roku wydatkowano kwotę 50.000,00 zł na przebudowę drogi na dz. nr 289 w m. Garbce tj. 100% wykonania w stosunku do planowanej wartości zadania.
- **Wykup gruntów pod drogi.**
W 2022 roku wydatkowano kwotę 15.127,00 zł na wykup gruntów pod drogi tj. 100% wykonania w stosunku do planowanej wartości zadania.

- **Zagospodarowanie podwórek w rejonie ul. Kolejowej (dz.nr 27/15 AM 11), ul. św. Jana Pawła II- Zamkowej (dz.nr 61/20 AM 10), ul. Rybackiej - św. Jana Pawła II (dz.nr 31/20 AM 11), ul. Wileńskiej (dz.nr 14/19 AM 10), ul. Rybackiej - Wileńskiej (dz.nr 26/11 AM 13), ul. Szkolnej 2-4 (dz.nr 71/1 AM 13), ul. Szkolnej 8-10 (dz.nr 71/4 AM 13) i ul. Szkolnej 14-16 (dz.nr 47/4 AM 13) w Żmigrodzie- opracowanie dokumentacji projektowej.**
W 2022 roku poniesiono nakłady w wysokości 69.960,00 zł na opracowanie dokumentacji projektowej zagospodarowania podwórek na terenie Żmigrodu tj. 100% wykonania w stosunku do planowanej wartości zadania.
- **Zwrot wartości poniesionych nakładów przez Gminną Spółdzielnię "Samopomoc Chłopska" w Żmigrodzie na nieruchomości Gminy Żmigród położonej przy ul. Poznańskiej 2 i 2a w Żmigrodzie w granicach dz 25/1, 25/2, 25/3, 25/4, 25/5 AM6.**
W 2022 roku poniesiono wydatki w wysokości 668.396,00 zł na zwrot wartości poniesionych nakładów na roboty budowlane tj. 99,02 % wykonania w stosunku do planowanej wartości zadania.
- **Zakup i montaż centrali telefonicznej.**
W 2022 roku poniesiono nakłady w wysokości 12.509,10 zł na zakup i montaż centrali telefonicznej tj. 96,22% wykonania w stosunku do planowanej wartości zadania.
- **Wykonanie i montaż witaczy.**
W 2022 roku wydatkowano kwotę 88.744,5 zł na wykonanie i montaż witaczy tj. 98,61% wykonania w stosunku do planowanej wartości zadania.
- **Dotacje celowe z budżetu na finansowanie lub dofinansowanie kosztów realizacji inwestycji i zakupów inwestycyjnych jednostek nie zaliczanych do sektora finansów publicznych.**
W 2022 roku przekazano dotację dla OSP Powidzko w wysokości 517.949,00 zł na zakup samochodu strażackiego tj. 99,99% wykonania w stosunku do planowanej wartości zadania.
- **Rozbudowa budynku żłobka w Żmigrodzie.**
W 2022 roku poniesiono nakłady w wysokości 15.000,00 zł na dokumentację projektową rozbudowy żłobka w Żmigrodzie tj. 88,24% wykonania w stosunku do planowanej wartości zadania.
- **Dofinansowanie budowy przydomowych oczyszczalni ścieków.**
W 2022 roku poniesiono nakłady w wysokości 13.003,83 zł na dofinansowanie budowy przydomowych oczyszczalni ścieków tj. 28,90% wykonania w stosunku do planowanej wartości zadania.
- **Budowa kanalizacji deszczowej w rejonie ul. Jaśminowej i ul. Lawendowej w Żmigrodzie w ramach projektu "Budowa kanalizacji deszczowej, remont rowów wraz z budowlami i urządzeniami wodnymi oraz budowa przepompowni wód deszczowych w m. Żmigród".**
W 2022 roku wydatkowano kwotę w wysokości 960.409,08 zł (tj. 98,60% wykonania w stosunku do planowanej wartości zadania) na budowę kanalizacji deszczowej w rejonie ul. Jaśminowej i ul. Lawendowej w Żmigrodzie.
- **Budowa przepompowni wód deszczowych w rejonie ul. Rzemieśniczej, T. Kościuszki i obwodnicy Żmigrodu w ramach projektu "Budowa kanalizacji deszczowej, remont rowów wraz z budowlami i urządzeniami wodnymi oraz budowa przepompowni wód deszczowych w m. Żmigród".**
W 2022 roku wydatkowano kwotę 891.252,00 zł (tj. 99,07 % wykonania w stosunku do planowanej wartości zadania) na budowę przepompowni wód deszczowych w rejonie ul. Rzemieśniczej, T. Kościuszki i obwodnicy Żmigrodu.

Gmina Żmigród otrzymała na zadanie z poz. 17-18 w ramach projektu "Budowa kanalizacji deszczowej, remont rowów wraz z budowlami i urządzeniami wodnymi oraz budowa przepompowni wód deszczowych w m. Żmigród" łączną dotację w kwocie 2.437.239,64 zł.

- **Dotacja celowa dla Gminy Rawicz-zbiornik wodny Masłówka-koncepcja programowo przestrzenna.**
W 2022 roku przekazano dotację dla Gminy Rawicz w wysokości 49.405,00 zł na koncepcję programowo przestrzenną zbiornika wodnego Masłówka tj. 100% wykonania w stosunku do planowanej wartości zadania.
- **Zakup traktorka do koszenia-sołectwo Garbce.**
W 2022 roku w ramach Funduszu Sołeckiego poniesiono nakłady w wysokości 13.000,00 zł na zakup traktorka dla sołectwa Garbce tj. 100% wykonania w stosunku do planowanej wartości zadania.
- **Dofinansowanie do wymiany pieców CO.**
W 2022 roku poniesiono nakłady w wysokości 5.559,28 zł na dofinansowanie budowy wymiany pieców CO tj. 18,53% wykonania w stosunku do planowanej wartości zadania.
- **Opracowanie koncepcji zaopatrzenia w energię.**
W 2022 roku poniesiono nakłady w wysokości 35.992,26 zł na opracowanie koncepcji zaopatrzenia w energię tj. 97,54% wykonania w stosunku do planowanej wartości zadania.
- **Dokapitalizowanie udziałów MZGK Sp. z o.o. (objęcie nowych udziałów).**
W 2022 roku objęto 1845 udziałów o wartości 100 zł . Poniesiono wydatki w kwocie 184.500 zł tj. 100% wykonania w stosunku do planowanej wartości zadania.
- **Montaż klimatyzacji w świetlicy wiejskiej - sołectwo Borzęcin.**
W 2022 roku w ramach Funduszu Sołeckiego poniesiono nakłady w wysokości 12.000,00 zł na montaż klimatyzacji w świetlicy wiejskiej w m. Borzęcin tj. 100% wykonania w stosunku do planowanej wartości zadania.
- **Montaż klimatyzacji w świetlicy wiejskiej - sołectwo Bychowo.**
W 2022 roku w ramach Funduszu Sołeckiego poniesiono nakłady w wysokości 11.808,00 zł na montaż klimatyzacji w świetlicy wiejskiej w m. Bychowo tj. 98,40% wykonania w stosunku do planowanej wartości zadania.
- **Montaż klimatyzacji w świetlicy wiejskiej - sołectwo Przywsie.**
W 2022 roku w ramach Funduszu Sołeckiego poniesiono nakłady w wysokości 14.000,00 zł na montaż klimatyzacji w świetlicy wiejskiej w m. Przywsie tj. 100% wykonania w stosunku do planowanej wartości zadania.
- **Wykonanie altany przy świetlicy wiejskiej - sołectwo Sanie.**
W 2022 roku w ramach Funduszu Sołeckiego poniesiono nakłady w wysokości 10.450,00 zł na wykonanie altany przy świetlicy wiejskiej w m. Sanie tj. 100% wykonania w stosunku do planowanej wartości zadania.
- **Instalowanie wewnętrznej instalacji gazowej - sołectwo Żmigródek.**
W 2022 roku w ramach Funduszu Sołeckiego poniesiono nakłady w wysokości 21.000,00 zł na wewnętrzną instalację gazową w świetlicy wiejskiej w m. Żmigródek tj. 100% wykonania w stosunku do planowanej wartości zadania.

- **Zagospodarowanie terenu wokół świetlicy wiejskiej I etap-sołectwo Borek.**
W 2022 roku w ramach Funduszu Sołectwo poniesiono nakłady w wysokości 17.000,00 zł na zagospodarowanie terenu wokół świetlicy wiejskiej I etap-sołectwo Borek tj. 100% wykonania w stosunku do planowanej wartości zadania.
- **Dotacja dla ZPK na modernizację skate - parku w Żmigrodzie.**
W 2022 roku przekazano dotację dla Zespołu Placówek Kultury w wysokości 170.430,03 zł na modernizację skate - parku w Żmigrodzie tj. 97,39 % wykonania w stosunku do planowanej wartości zadania.
- **Budowa placu zabaw na dz. 362/8 AM1 w m. Osiek Mały.**
W 2022 roku poniesiono nakłady w wysokości 64.887,02 zł na budowę placu zabaw w m. Osiek Mały tj. 98,31% wykonania w stosunku do planowanej wartości zadania.
- **Budowa pełnowymiarowego boiska piłkarskiego ze sztuczną nawierzchnią w Żmigrodzie.**
W 2022 roku poniesiono nakłady w wysokości 5.327.535,24 zł (tj. 99,86% wykonania w stosunku do planowanej wartości zadania) na budowę pełnowymiarowego boiska piłkarskiego ze sztuczną nawierzchnią w Żmigrodzie. Gmina Żmigród otrzymała dotację z Polskiego Ładu w wysokości 3.998.175 zł.
- **Dotacja dla Stowarzyszenia na budowę oświetlenia boiska sportowego w Korzeńsku.**
W 2022 roku przekazano dotację dla Stowarzyszenia ORLA Korzeńsko w wysokości 180.000,00 zł na budowę oświetlenia boiska sportowego tj. 100,00% wykonania w stosunku do planowanej wartości zadania.

**Realizacja przedsięwzięć zawartych w WPF
/ 2022 r./**

- **Budowa sal lekcyjnych przy Szkole Podstawowej w Żmigrodzie, ul. Sienkiewicza.
(Realizacja w latach 2018-2023)**

Całkowita wartość zadania to kwota 9 290 003,00.-zł.
W 2022 roku wydatkowano kwotę 5 778 652,11 zł na w/w inwestycję, tj. 62,20 % wykonania w stosunku do wartości zadania.
- **Budowa przyszkolnej krytej pływalni pn. "Dołnośląski Delfinek" przy Szkole w Żmigrodzie na ul. Sienkiewicza.
(Realizacja w latach 2018-2023)**
Całkowita wartość zadania to kwota 13 530 651,58.-zł.
W 2022 roku poniesiono nakłady w wysokości 6.704.356,09 zł na w/w inwestycję, tj. 49,55 % wykonania w stosunku do wartości zadania.
- **Budowa Centrum Opiekuńczo-Mieszkalnego w Żmigrodzie.
(Realizacja w latach 2019-2023)**

Całkowita wartość zadania to kwota 15 174 180,30.-zł.
W 2022 roku wydatkowano kwotę 1.533.134,64 zł na budowę Centrum Opiekuńczo - Mieszkalnego w Żmigrodzie tj. 10,10 % wykonania w stosunku do wartości zadania. Gmina Żmigród otrzymała dotację z Funduszu Solidarnościowego w wysokości 1.508.191,10 zł.
- **Budowa dróg na ul. Jaśminowej, Lawendowej, Wrzosowej, Różanej i Azaliowej w Żmigrodzie.
(Realizacja w latach 2022-2023)**

Całkowita wartość zadania to kwota 5 942 524,00.-zł.

W 2022 roku wydatkowano kwotę w wysokości 1 932 580,12 zł na budowę dróg na ul. Jaśminowej, Lawendowej i Azaliowej w Żmigrodzie tj. 32,52 % wykonania w stosunku do wartości zadania. Gmina Żmigród otrzymała dotację z Funduszu Dróg Samorządowych w wysokości 980.262,00 zł.

- **Budowa drogi Bychowo-Żmigród w ramach zadania "Budowa ścieżek rowerowych w południowo-zachodniej części Gminy Żmigród".**
(Realizacja w latach 2021-2022)

Całkowita wartość zadania to kwota 11 169 153,37.-zł.

W 2022 roku wydatkowano kwotę 9 465 650,88 zł na budowę drogi Bychowo - Żmigród tj. 84,74 % wykonania w stosunku do wartości zadania. Gmina Żmigród otrzymała dotację z Funduszu Dróg Samorządowych w wysokości 6.271.337,86 zł oraz z Terenowego Funduszu Ochrony Gruntów Rolnych w wysokości 726.410 zł.

- **Budowa drogi wraz z chodnikiem i kanalizacją deszczową na ul. Szymborskiej, Reymonta i Miłosza w Żmigrodzie.**
(Realizacja w latach 2021-2023)

Całkowita wartość zadania to kwota 6 305 892,00.-zł.

W 2022 roku wydatkowano kwotę w wysokości 53 136,00 zł na budowę drogi wraz z chodnikiem i kanalizacją deszczową tj. 0,84 % wykonania w stosunku do wartości zadania.

- **Budowa drogi wraz z chodnikami na ul. Krokusowej, Wrzosowej i Azaliowej w Żmigrodzie.**
(Realizacja w latach 2022-2023)

Całkowita wartość zadania to kwota 100 000,00.-zł.

W 2022 roku wydatkowano kwotę 9 391,05 zł na dokumentację budowy drogi wraz z chodnikami tj. 9,40 % wykonania w stosunku do wartości zadania.

- **Budowa świetlicy wiejskiej wraz z zagospodarowaniem terenu w m. Dobrosławice.**
(Realizacja w latach 2021-2022)

Całkowita wartość zadania to kwota 829 680,00.-zł.

W 2022 roku wydatkowano kwotę 799 687,00 zł na budowę świetlicy wiejskiej wraz z zagospodarowaniem terenu w m. Dobrosławice tj. 96,38 % wykonania w stosunku do wartości zadania.

- **Budowa sieci wodociągowej w m. Kliszkowice.**
(Realizacja w latach 2021-2022)

Całkowita wartość zadania to kwota 92 000,00.-zł.

W 2022 roku wydatkowano kwotę 85 000,00 zł wykonanie sieci wodociągowej w m. Kliszkowice tj. 92,39 % wykonania w stosunku do wartości zadania.

- **Budowa sieci wodociągowej w rejonie ul. Wrocławskiej i ul. Willowej w Żmigrodzie- III etap.**
(Realizacja w latach 2021-2022)

Całkowita wartość zadania to kwota 369 829,00.-zł.

W 2022 roku wydatkowano kwotę w wysokości 356 999,99 zł wykonanie sieci wodociągowej w m. Żmigród tj. 96,53 % wykonania w stosunku do wartości zadania.

- **Rozbudowa i modernizacja PSZOK-u w Żmigrodzie.**
(Realizacja w latach 2021-2022)

Całkowita wartość zadania to kwota 160 000,00.-zł.

W 2022 roku wydatkowano kwotę 73 960,00 zł na rozbudowę i modernizację PSZOK-u w Żmigrodzie tj. 46,23 % wykonania w stosunku do wartości zadania.

- **Modernizacja budynku mieszkalnego wielorodzinnego przy ul. Willowej 33,35,37 w Żmigrodzie.**
(Realizacja w latach 2021-2022)

Całkowita wartość zadania to kwota 985 620,00.-zł.

W 2021 roku poniesiono nakłady w wysokości 250 931,94 zł na modernizację budynku mieszkalnego przy ul. Willowej w Żmigrodzie tj. 25,46 % wykonania w stosunku do wartości zadania.

- **Modernizacja istniejącego oświetlenia ulicznego i drogowego przy drogach publicznych na energooszczędne w Gminie Wołów, Gminie Twardogóra, Gminie Strzelin, Gminie Miasta Olawa, Gminie Milicz, Gminie Środa Śląska i Gminie Prusice.**
(Realizacja w latach 2022-2023)

Całkowita wartość zadania to kwota 4 322 266,87.-zł.

W 2022 roku wydatkowano kwotę 874 196,88 zł na modernizację istniejącego oświetlenia ulicznego i drogowego w Gminie Żmigród tj. 20,22 % wykonania w stosunku do wartości zadania. Gmina Żmigród otrzymała dotację z Regionalnego Programu Operacyjnego Województwa Dolnośląskiego w wysokości 674.245,60 zł.

- **Kompleksowa termomodernizacja budynków użyteczności publicznej pełniących funkcje oświatowe w Gminie Malczyce oraz Gminie Żmigród.**
(Realizacja w latach 2022-2023)

Całkowita wartość zadania to kwota 2 637 815,00.-zł.

W 2022 roku wydatkowano kwotę 124 417,24 zł na termomodernizację Szkoły Podstawowej w Barkowie tj. 4,72 % wykonania w stosunku do wartości zadania.

- **Poprawa stanu powietrza w OSI Doliny Baryczy (wymiana wysokoemisyjnych źródeł ciepła w budynkach mieszkalnych na terenie Gminy Cieszków, Milicz, Prusice, Twardogóra, Wołów, Zawonia, Żmigród)**
(Realizacja w latach 2020-2022)

Całkowita wartość zadania to kwota 8 430 820,75.-zł.

W 2022 roku wydatkowano kwotę 3 092 193,80 zł na poprawę stanu powietrza w OSI Doliny Baryczy tj. 36,68 % wykonania w stosunku do wartości zadania.

- **Budowa oświetlenia drogowego na terenie Gminy Żmigród.**
(Realizacja w latach 2019-2023)

Całkowita wartość zadania to kwota 3 10.000,00 zł. W 2022 roku poniesiono nakłady w wysokości 57.748,50 zł na budowę oświetlenia drogowego na terenie Gminy Żmigród tj. 18,63 % wykonania w stosunku do wartości zadania.

**Realizacja przedsięwzięć zawartych w WPF
/wydatki bieżące 2022 r./**

- **Aktywna integracja w Gminie Żmigród (Realizacja w latach 2021-2022)**

Całkowita wartość zadania wynosi 877.687,50 zł.

- **„Education for Citizenship 3,0” finansowanego ze środków programu Erasmus+ (Realizacja w latach 2022-2023)**

Całkowita wartość zadania wynosi 355.772,11 zł.

- **Utrzymanie dróg wojewódzkich (Realizacja w latach 2020-2023)**

Całkowita wartość zadania wynosi 1.848.636,00 zł. W 2022 roku wydatkowano kwotę 638.918,99 zł tj. 34,56% wykonania w stosunku do wartości zadania.

- **Asystent ucznia ze specjalnymi potrzebami edukacyjnymi -pilotaż (Realizacja w latach 2022-2023)**

Całkowita wartość zadania wynosi 216.770,90 zł.

- **Poprawa stanu powietrza w OSI Doliny Baryczy (wymiana wysokoemisyjnych źródeł ciepła w budynkach mieszkalnych na terenie Gminy Cieszków, Milicz, Prusice, Twardogóra, Wolów, Zawonia, Żmigród)**

(Realizacja w latach 2020-2022)

Całkowita wartość zadania to kwota 767.659,19 zł.

W 2022 roku wydatkowano kwotę 271.422,05 zł tj. 35,36 % wykonania w stosunku do wartości zadania.

Wykaz przedsięwzięć WPF na dzień 30.12.2022 r.

Lp.	Nazwa i cel	Jednostka	Od	Do	Nakłady	Plan na 2022 (stan na 31.12.2022 r.)	Wykonanie w 2022 r.	Stopień realizacji w 2022 r.	Wykonanie od początku realizacji zadania	Stopień realizacji całości zadania
1	Przedsięwzięcia razem				89 759 961,57	42 119 874,26	32 574 507,67	77,34%	43 182 705,40	48,11%
1.a	- wydatki bieżące				4 066 525,70	1 672 343,30	1 382 471,43	82,67%	3 347 127,27	82,31%
1.b	- wydatki majątkowe				85 693 435,87	40 447 530,96	31 192 036,24	77,12%	39 835 578,13	46,49%
1.1	Wydatki na programy, projekty lub zadania związane z programami realizowanymi z udziałem środków, o których mowa w art.5 ust.1 pkt 2 i 3 ustawy z dnia 27 sierpnia 2009.r. o finansach publicznych (Dz.U.Nr 157, poz.1240,z późn.zm.):				17 392 021,42	9 110 146,05	4 791 006,18	52,59%	10 644 804,66	61,21%
1.1.1	- wydatki bieżące				2 001 118,80	946 715,94	700 198,26	73,96%	1 658 991,10	82,90%
1.1.1.1	Poprawa stanu powietrza w OSi Doliny Baryczy (wymiana wysokoemisyjnych źródeł ciepła w budynkach i lokalach mieszkalnych na terenie Gminy Cieszków, Milicz, Prusice, Twardogóra, Wołów, Zawonia, Żmigród) -	Urząd Miejski	2020	2022	767 659,19	346 478,85	271 422,05	78,34%	692 602,39	90,22%
1.1.1.2	Aktywna integracja w Gminie Żmigród -	Urząd Miejski	2021	2022	877 687,50	340 075,00	303 104,66	89,13%	840 717,16	95,79%
1.1.1.3	"Education for Citizenship 3,0" finansowanego ze środków programu Erasmus+ -	Szkoła Podstawowa w Radziedzu	2022	2023	122 722,00	73 722,00	47 026,93	63,79%	47 026,93	38,32%
1.1.1.4	"Education for Citizenship 3,0" finansowanego ze środków programu Erasmus+ -	Szkoła Podstawowa im. Bolesława Chrobrego w Żmigrodzie	2022	2023	233 050,11	186 440,09	78 644,62	42,18%	78 644,62	33,75%
1.1.2	- wydatki majątkowe				15 390 902,62	8 163 430,11	4 090 807,92	50,11%	8 985 813,56	58,38%

1.1.2.1	Poprawa stanu powietrza w OSI Doliny Baryczy (wymiana wysokoemisyjnych źródeł ciepła w budynkach i lokalach mieszkalnych na terenie Gminy Cieszków, Milicz, Prusice, Twardogóra, Wołów, Zawonia, Żmigród) -	Urząd Miejski	2021	2022	8 430 820,75	3 535 815,11	3 092 193,80	87,45%	7 987 199,44	94,74%
1.1.2.2	Modernizacja istniejącego oświetlenia ulicznego i drogowego przy drogach publicznych na energooszczędne w Gminie Wołów, Gminie Twardogóra, Gminie Strzelin, Gminie Miasto Oława, Gminie Żmigród, Gminie Milicz, Gminie Środa Śląska i Gminie Prusice -	Urząd Miejski	2022	2023	4 322 266,87	3 459 800,00	874 196,88	25,27%	874 196,88	20,23%
1.1.2.3	Kompleksowa termomodernizacja budynków użyteczności publicznej pełniących funkcje oświetlenia w Gminie Malczyce oraz Gminie Żmigród -	Urząd Miejski	2022	2023	2 637 815,00	1 167 815,00	124 417,24	10,65%	124 417,24	4,72%
1.2	Wydatki na programy, projekty lub zadania związane z umowami partnerstwa publiczno-prywatnego:				0,00	0,00	0,00	0,00%	0,00	0,00%
1.2.1	- wydatki bieżące				0,00	0,00	0,00	0,00%	0,00	0,00%
1.2.2	- wydatki majątkowe				0,00	0,00	0,00	0,00%	0,00	0,00%
1.3	Wydatki na programy, projekty lub zadania pozostałe (inne niż wymienione w pkt 1.1 i 1.2):				72 367 940,15	33 009 728,21	27 783 501,49	84,17%	32 537 900,74	44,96%
1.3.1	- wydatki bieżące				2 065 406,90	725 627,36	682 273,17	94,03%	1 688 136,17	81,73%
1.3.1.1	Utrzymanie dróg wojewódzkich	Urząd Miejski	2020	2023	1 848 636,00	638 919,00	638 918,99	100,00%	1 644 781,99	88,97%
1.3.1.2	Asystent ucznia ze specjalnymi potrzebami edukacyjnymi - pilotaż	Urząd Miejski	2022	2023	216 770,90	86 708,36	43 354,18	50,00%	43 354,18	20,00%
1.3.2	- wydatki majątkowe				70 302 533,25	32 284 100,85	27 101 228,32	83,95%	30 849 764,57	43,88%

1.3.2.1	Budowa sal lekcyjnych przy Szkole Podstawowej w Żmigrodzie, ul. Sienkiewicza -	Urząd Miejski	2018	2023	9 290 003,00	6 472 252,00	5 778 652,11	89,28%	5 804 933,11	62,49%
1.3.2.2	Budowa Centrum Opiekuńczo - Mieszkalnego w Żmigrodzie -	Urząd Miejski	2019	2023	15 174 180,30	1 745 399,85	1 533 134,64	87,84%	1 707 314,94	11,25%
1.3.2.3	Budowa oświetlenia drogowego na terenie Gminy Żmigród -	Urząd Miejski	2019	2023	310 000,00	70 000,00	57 748,50	82,50%	297 748,50	96,05%
1.3.2.4	Budowa drogi Bychowo - Żmigród w ramach zadania "Budowa ścieżek rowerowych w południowo - zachodniej części Gminy Żmigród -	Urząd Miejski	2021	2022	11 169 153,37	9 520 000,00	9 465 650,88	99,43%	11 114 804,25	99,51%
1.3.2.5	Budowa drogi wraz z chodnikiem i kanalizacją deszczową na ul. Szymborskiej, Reymonta i Miłosza w Żmigrodzie -	Urząd Miejski	2021	2023	6 305 892,00	507 988,00	53 136,00	10,46%	59 040,00	0,94%
1.3.2.6	Budowa świetlicy wiejskiej wraz z zagospodarowaniem terenu w m. Dobrosławice -	Urząd Miejski	2021	2022	829 680,00	810 000,00	799 687,00	98,73%	819 367,00	98,76%
1.3.2.7	Budowa sieci wodociągowej w miejscowości Kliszkowice -		2021	2022	92 000,00	85 000,00	85 000,00	100,00 %	92 000,00	100,00%
1.3.2.8	Budowa sieci wodociągowej ul. Wrocławskiej, Willowa III etap -	Urząd Miejski	2021	2022	369 829,00	367 000,00	356 999,99	97,28%	359 828,99	97,30%
1.3.2.9	Rozbudowa i modernizacja PSZOK-u w Żmigrodzie -	Urząd Miejski	2021	2022	160 000,00	74 000,00	73 960,00	99,95%	159 960,00	99,98%
1.3.2.10	Budowa przyszkolnej krytej pływalni pn. "Dolnośląski Delfinek" przy szkole w Żmigrodzie na ul. Sienkiewicza -	Urząd Miejski	2018	2023	13 530 651,58	7 035 937,00	6 704 356,09	95,29%	7 860 244,67	58,09%
1.3.2.11	Modernizacja budynku mieszkalnego wielorodzinnego przy ul. Willowej 33, 35, 37 w Żmigrodzie -	Urząd Miejski	2021	2022	985 620,00	624 000,00	250 931,94	40,21%	612 551,94	62,15%
1.3.2.12	Zagospodarowanie działki Nr 44/2 AM-10 -	Urząd Miejski	2021	2023	810 000,00	40 000,00	0,00	0,00%	20 000,00	2,47%
1.3.2.13	Budowa dróg na ul. Jaśminowej, Lawendowej, Wrzosowej, Różanej i Azaliowej w Żmigrodzie -	GMINA ŻMIGRÓD	2022	2023	5 942 524,00	1 960 524,00	1 932 580,12	98,57%	1 932 580,12	32,52%
1.3.2.14	Budowa drogi wraz z chodnikiem na ul. Krokusowej, Wrzosowej i Azaliowej w	Urząd Miejski	2022	2023	100 000,00	20 000,00	9 391,05	46,96%	9 391,05	9,39%

	Żmigrodzie -									
1.3.2.15	Przebudowa drogi na dz. Nr 164/9 AM-1 obręb Kamice -	Urząd Miejski	2022	2023	77 000,00	1 000,00	0,00	0,00%	0,00	0,00%
1.3.2.16	Przebudowa drogi na dz. Nr 608 AM-1 obręb Bychowo -	Urząd Miejski	2022	2023	113 000,00	1 000,00	0,00	0,00%	0,00	0,00%
1.3.2.17	Budowa świetlicy wiejskiej w m. Grądzik -	Urząd Miejski	2022	2023	21 000,00	1 000,00	0,00	0,00%	0,00	0,00%
1.3.2.18	Budowa dróg rowerowych w powiecie trzebnickim, milickim i wolowskim -		2022	2023	11 000,00	1 000,00	0,00	0,00%	0,00	0,00%
1.3.2.19	Budowa ścieżek rowerowych w południowo - zachodniej części Gminy Żmigród -	Urząd Miejski	2022	2023	31 000,00	1 000,00	0,00	0,00%	0,00	0,00%
1.3.2.20	Budowa sali sportowej przy Szkole Podstawowej w Barkowie -	Urząd Miejski	2022	2023	121 000,00	1 000,00	0,00	0,00%	0,00	0,00%
1.3.2.21	Budowa toru rowerowego pumptrack w Żmigrodzie -	Urząd Miejski	2022	2023	80 000,00	1 000,00	0,00	0,00%	0,00	0,00%
1.3.2.22	Rozwój infrastruktury rowerowej na terenie miasta Żmigród - budowa kładki na ul. Poznańskiej w Żmigrodzie -	Urząd Miejski	2022	2023	1 267 000,00	665 000,00	0,00	0,00%	0,00	0,00%
1.3.2.23	Budowa drogi gminnej na dz. Nr 13/1 AM-17 w Żmigrodzie -	Urząd Miejski	2022	2023	1 728 000,00	1 140 000,00	0,00	0,00%	0,00	0,00%
1.3.2.24	Budowa ciągu pieszo - rowerowego przy ul. Wrocławskiej w Żmigrodzie -	Urząd Miejski	2022	2023	1 784 000,00	1 140 000,00	0,00	0,00%	0,00	0,00%

IX. ZAKOŃCZENIE

Kończąc niniejsze sprawozdanie z wykonania budżetu za 2022 r. stwierdzam, że dochody budżetowe zrealizowano w stosunku do planu, osiągając kwotę 116.306.157,78 zł, w tym: dochody własne w 37,07 % w kwocie 43.117.074,50 zł, dotacje celowe w 15,81 % w kwocie 18.392.603,89 zł, pozostałe środki (otrzymane środki na dofinansowanie zadań bieżących i majątkowych) w 31,15 % w kwocie 36.233.973,39 zł oraz subwencje w 15,96 % w kwocie 18.562.506,00 zł. Wydatki budżetowe zrealizowano w 89,64 % w stosunku do planu, co daje kwotę 129.244.403,23 zł, w tym: wydatki bieżące w 61,28 % w kwocie 88.345.189,06 zł oraz wydatki majątkowe w 28,37 % w kwocie 40.899.214,17 zł.

Żmigród, dnia 29 marca 2023 r.

BURMISTRZ


mgr inż. Robert Lewandowski

X. ZESTAWIENIE ZAŁĄCZNIKÓW

DO SPRAWOZADANIA BURMISTRZA GMINY ŻMIGRÓD Z WYKONANIA BUDŻETU GMINY
za 2022 r.

Załącznik Nr 1	Plan i wykonanie dochodów budżetowych
Załącznik Nr 2	Plan i wykonanie dochodów wg źródeł
Załącznik Nr 2a	Plan finansowy zadań zleconych z zakresu administracji rządowej
Załącznik Nr 3	Plan i wykonanie wydatków budżetowych
Załącznik Nr 4	Plan i wykonanie wydatków inwestycyjnych
Załącznik Nr 5	Plan i wykonanie wydatków na zadania zlecone
Załącznik Nr 6	Wykonanie planu przychodów i wydatków Zespołu Placówek Kultury
Załącznik Nr 7	Wykonanie planu przychodów i wydatków Publicznego Zespołu Zakładów Lecznictwa Ambulatoryjnego
Załącznik Nr 8	Wykaz mienia komunalnego