

***PROGNOZA***  
***ODDZIAŁYWANIA NA ŚRODOWISKO***  
***PROJEKTU***  
***MIEJSCOWEGO PLANU ZAGOSPODAROWANIA***  
***PRZESTRZENNEGO DLA CZĘŚCI OBREBU DĘBNO***

<b>Tytuł:</b>	<b>PROGNOZA ODDZIAŁYWANIA NA ŚRODOWISKO</b> <b>PROJEKTU</b> <b>MIEJSCOWEGO PLANU ZAGOSPODAROWANIA</b> <b>PRZESTRZENNEGO DLA CZĘŚCI OBRĘBU DĘBNO</b>
---------------	--

<b>Autorzy:</b>	 <b>EkoLogika</b> Pracownia analiz przestrzennych i środowiskowych <b>mgr Marta Stelmach-Orzechowska</b> <i>Marta Stelmach-Orzechowska</i>
-----------------	--

<b>Współpraca:</b>	<b>"PUNKT" arch. Katarzyna Grochowska</b>
--------------------	---

<b>Data wykonania:</b>	<b>styczeń 2024 r.</b>
------------------------	------------------------

## SPIS TREŚCI

1. PODSTAWA PRAWNA I CEL SPORZĄDZENIA PROGNOZY ODDZIAŁYWANIA NA ŚRODOWISKO .....	5
2. INFORMACJE O ZAWARTOŚCI, GŁÓWNYCH CELACH PROJEKTOWANEGO DOKUMENTU ORAZ POWIĄZANIACH Z INNYMI DOKUMENTAMI .....	5
3. CELE OCHRONY ŚRODOWISKA USTANOWIONE NA SZCZEBLU MIĘDZYNARODOWYM, WSPÓLNOTOWYM I KRAJOWYM ORAZ SPOSÓB ICH UWZGLĘDNIENIA W PROJEKCIE DOKUMENTU .....	9
4. METODYKA SPORZĄDZANIA PROGNOZY ODDZIAŁYWANIA NA ŚRODOWISKO.....	15
5. STAN ŚRODOWISKA, W TYM STAN ŚRODOWISKA NA OBSZARACH OBJĘTYCH PRZEWIDYWANYM ZNACZĄCYM ODDZIAŁYWANIEM.....	16
5.1. Położenie administracyjne i geograficzne .....	16
5.2. Sposób użytkowania terenu i aktualne zagospodarowanie .....	16
5.3. Złoża kopalin .....	16
5.4. Wody podziemne .....	17
5.4.1. Jednolite części wód podziemnych .....	17
5.4.2. Główne zbiorniki wód podziemnych .....	19
5.5. Wody powierzchniowe .....	19
5.5.1. Jednolite części wód powierzchniowych (rzecznych).....	19
5.6. Zagrożenie powodziowe.....	22
5.7. Walory przyrodnicze i krajobrazowe .....	22
5.7.1. Obszary, siedliska i gatunki przyrodniczo cenne .....	22
5.7.2. Formy ochrony przyrody .....	23
5.8. Powietrze atmosferyczne.....	24
5.9. Klimat akustyczny .....	25
5.10. Promieniowanie elektromagnetyczne .....	25
5.11. Zabytki.....	26
6. POTENCJALNE ZMIANY STANU ŚRODOWISKA W PRZYPADKU BRAKU REALIZACJI PROJEKTOWANEGO DOKUMENTU .....	27
7. ISTNIEJĄCE PROBLEMY OCHRONY ŚRODOWISKA ISTOTNE Z PUNKTU WIDZENIA REALIZACJI PROJEKTOWANEGO DOKUMENTU, W SZCZEGÓLNOŚCI DOTYCZĄCE OBSZARÓW PODLEGAJĄCYCH OCHRONIE NA PODSTAWIE USTAWY O OCHRONIE PRZYRODY .....	27
8. PRZEWIDYWANE ZNACZĄCE ODDZIAŁYWANIA, W TYM ODDZIAŁYWANIA BEZPOŚREDNIE, POŚREDNIE, WTÓRNE, SKUMULOWANE, KRÓTKOTERMINOWE, ŚREDNIOTERMINOWE I DŁUGOTERMINOWE, STAŁE I CHWILOWE ORAZ POZYTYWNE I NEGATYWNE LUB BRAK ODDZIAŁYWANIA, NA CELE I PRZEDMIOT OCHRONY OBSZARU NATURA 2000 ORAZ INTEGRALNOŚĆ TEGO OBSZARU, A TAKŻE NA ŚRODOWISKO .....	30
8.1. Oddziaływania na różnorodność biologiczną, rośliny i zwierzęta oraz obszary podlegające ochronie na podstawie <i>Ustawy o ochronie przyrody</i> .....	31
8.2. Oddziaływanie na powierzchnię ziemi i krajobraz .....	35
8.3. Oddziaływanie na wody powierzchniowe i podziemne.....	36
8.4. Oddziaływanie na zasoby naturalne .....	38
8.5. Oddziaływanie na powietrze atmosferyczne, mikroklimat i klimat oraz klimat akustyczny.....	38
8.6. Oddziaływanie na krajobraz kulturowy i zabytki .....	41
8.7. Oddziaływanie na zdrowie i warunki życia ludzi oraz dobra materialne .....	41
9. INFORMACJE O MOŻLIWYM TRANSGRANICZNYM ODDZIAŁYWANIU NA ŚRODOWISKO .....	45
10. ROZWIĄZANIA MAJĄCE NA CELU ZAPOBIEGANIE, OGRANICZENIE LUB KOMPENSACJĘ PRZYRODNICZĄ NEGATYWNYCH ODDZIAŁYWAŃ NA ŚRODOWISKO, WYNIKAJĄCYCH Z REALIZACJI PROJEKTOWANEGO DOKUMENTU, W SZCZEGÓLNOŚCI NA CELE I PRZEDMIOT OCHRONY OBSZARU NATURA 2000 ORAZ INTEGRALNOŚĆ TEGO OBSZARU.....	45
11. METODY ANALIZY SKUTÓW REALIZACJI POSTANOWIEŃ PROJEKTOWANEGO DOKUMENTU ORAZ CZĘSTOTLIWOŚCI JEJ PRZEPROWADZANIA .....	47
12. ROZWIĄZANIA ALTERNATYWNE DO ROZWIĄZAŃ ZAWARTYCH W PROJEKTOWANYM DOKUMENCIE.....	47
13. STRESZCZENIE W JĘZYKU NIESPECJALISTYCZNYM .....	49
14. WYKAZ AKTÓW PRAWNYCH.....	52
15. BIBLIOGRAFIA .....	53

## SPIS TABEL

Tabela 1 Aktualne użytkowanie terenu na obszarach objętych projektem mpzp .....	16
Tabela 2 Charakterystyka i ocena stanu JCWPd nr 79 .....	17
Tabela 3 Aktualne wyniki monitoringu dla punktów pomiarowo-kontrolnych w obrębie JCWPd 79.....	18
Tabela 4 Charakterystyka i ocena stanu JCWPrz, do których należą obszary objęte projektem mpzp – na podstawie IIaPGW dla dorzecza Odry.....	20
Tabela 5 Aktualna ocena stanu JCWPrz na obszarach objętych projektem mpzp – na podstawie badań GIOŚ .....	21
Tabela 6 Potencjalne oddziaływania projektu miejscowego planu zagospodarowania przestrzennego dla części obrębu Dębno na środowisko przyrodnicze .....	43

## SPIS RYSUNKÓW

Rysunek 1 Obszar objęty projektem mpzp dla części obrębu Dębno .....	7
Rysunek 2 Obszar objęty projektem mpzp dla części obrębu Dębno .....	7
Rysunek 3 Najbliższe siedliska przyrodnicze i zbiorowiska roślinne w otoczeniu obszarów objętych projektem mpzp dla części obrębu Dębno .....	23
Rysunek 4 Granica opracowania projektu mpzp (Załącznik Nr 1.A) na tle ustaleń obowiązującego miejscowego planu zagospodarowania przestrzennego dla obrębu geodezyjnego Dębno .....	32
Rysunek 5 Granica opracowania projektu mpzp (Załącznik Nr 1.B) na tle ustaleń obowiązującego miejscowego planu zagospodarowania przestrzennego dla obrębu geodezyjnego Dębno .....	32

# 1. PODSTAWA PRAWNA I CEL SPORZĄDZENIA PROGNOZY ODDZIAŁYWANIA NA ŚRODOWISKO

Przedmiotem strategicznej oceny oddziaływania na środowisko jest projekt miejscowego planu zagospodarowania przestrzennego dla części obręb Dębno, zwanego w dalszej części projektem mpzp. Podstawą prawną przeprowadzenia strategicznej oceny oddziaływania na środowisko jest *Ustawa o udostępnianiu informacji o środowisku i jego ochronie, udziale społeczeństwa w ochronie środowiska oraz o ocenach oddziaływania na środowisko [1]*, która implementuje obowiązki wynikające z dokumentów tj. m.in.

- Dyrektywa Parlamentu Europejskiego i Rady nr 2001/42/WE z 27 czerwca 2001 r. w sprawie oceny wpływu niektórych planów i programów na środowisko,
- Dyrektywa Parlamentu Europejskiego i Rady nr 2014/52/UE z 16 kwietnia 2014 r. w sprawie oceny wpływu wywieranego przez niektóre przedsięwzięcia publiczne i prywatne na środowisko,
- Dyrektywa Rady nr 92/43/EWG z 21 maja 1992 r. nr 92/43/EWG w sprawie ochrony siedlisk przyrodniczych oraz dzikiej fauny i flory,
- Dyrektywa Rady nr 2009/147/WE z 30 listopada 2009 w sprawie ochrony dzikiego ptactwa, stanowiąca wersję skonsolidowaną wcześniejszej dyrektywy EWG 79/409/EWG z 2 kwietnia 1979 o ochronie dziko żyjących ptaków (Directive on the Conservation of Wild Birds).

W nawiązaniu do powyższego, zgodnie z art. 46 *Ustawy o udostępnianiu informacji o środowisku i jego ochronie, udziale społeczeństwa w ochronie środowiska oraz o ocenach oddziaływania na środowisko [1]* organ opracowujący projekt miejscowego planu zagospodarowania przestrzennego dla części obręb Dębno tj. Burmistrz Gminy Żmigród jest zobligowany do przeprowadzenia strategicznej oceny oddziaływania na środowisko, czego wynikiem jest sporządzenie Prognozy oddziaływania na środowisko.

Zakres prognozy oddziaływania na środowisko wynika z art. 51 *Ustawy o udostępnianiu informacji o środowisku i jego ochronie, udziale społeczeństwa w ochronie środowiska oraz o ocenach oddziaływania na środowisko [1]*.

W ramach strategicznej oceny oddziaływania na środowisko organ opracowujący projekt dokumentu wraz z prognozą oddziaływania na środowiska ma obowiązek przekazania ww. dokumentów do opiniowania właściwym organom oraz zapewnienia udziału społecznego w postępowaniu zgodnie z art. 54 *Ustawy o udostępnianiu informacji o środowisku i jego ochronie, udziale społeczeństwa w ochronie środowiska oraz o ocenach oddziaływania na środowisko [1]*.

Celem prognozy jest ocena potencjalnych skutków środowiskowych realizacji przyjętych w projekcie miejscowego planu zagospodarowania przestrzennego dla części obręb Dębno rozwiązań oraz ocena potencjalnych skutków środowiskowych w przypadku nieprzyjęcia dokumentu. W prognozie wskazuje się na charakter i zasięg potencjalnego oddziaływania oraz wyznacza działania mające na celu zapobieganie/minimalizację potencjalnych negatywnych oddziaływań na środowisko, w tym na zdrowie ludzi.

## 2. INFORMACJE O ZAWARTOŚCI, GŁÓWNYCH CELACH PROJEKTOWANEGO DOKUMENTU ORAZ POWIĄZANIACH Z INNYMI DOKUMENTAMI

Zgodnie z zapisami ustawy z *Ustawy o planowaniu i zagospodarowaniu przestrzennym [3]* miejscowy plan zagospodarowania przestrzennego sporządza się w celu ustalenia przeznaczenia terenów oraz określenia sposobów zagospodarowania i zabudowy z jednoczesnym uwzględnieniem ładu przestrzennego oraz dostosowania funkcji, struktury zabudowy i intensywności zagospodarowania do warunków przestrzennych i przyrodniczych terenu.

Ponadto, sporządzenie i uchwalenie planu miejscowego pozwoli na sformułowanie szczegółowych rozwiązań funkcjonalno-przestrzennych, umożliwiających jednolite kształtowanie zabudowy oraz zagospodarowania terenów objętych opracowaniem. Plan w sposób jednoznaczny określi granice terenów

oraz zasady ich ochrony. Pozwoli to na sformułowanie docelowego układu i powiązań komunikacyjnych oraz zasad obsługi terenów elementami infrastruktury technicznej.

Do sporządzenia projektu będącego przedmiotem niniejszej strategicznej oceny oddziaływania na środowisko, przystąpiono na podstawie *uchwały Rady Miejskiej w Żmigrodzie nr 0007.XXXIV.430.2022 z dnia 24 lutego 2022 r. w sprawie przystąpienia do sporządzania miejscowego planu zagospodarowania przestrzennego dla części obrębu Dębno*.

Obszar objęty projektem mpzp składa się z dwóch terenów o łącznej powierzchni około 3,3 ha. Pierwszy z nich położony jest we wschodniej części miejscowości Dębno i sąsiaduje z terenami zurbanizowanymi, terenami rolniczymi i lasem, drugi - zlokalizowany w południowej części tejże miejscowości graniczy z terenami zurbanizowanym oraz terenami rolnymi.

Obszar objęty projektem mpzp jest położony w granicach terenu, dla którego obowiązuje miejscowy plan zagospodarowania przestrzennego dla obrębu geodezyjnego Dębno, uchwalony uchwałą nr XXXII/230/09 z dnia 4 grudnia 2009 r. W obecnie obowiązującym miejscowym planie zagospodarowania przestrzennego obszar objęty sporządzanym projektem oznaczony jest symbolami: 1MN, 4 MN – tereny zabudowy mieszkaniowej jednorodzinnej, 1US – tereny sportu i rekreacji oraz symbolem 3R – tereny rolnicze.

W obowiązującym „*Studium uwarunkowań i kierunków zagospodarowania przestrzennego gminy Żmigród*” uchwalonym uchwałą Rady Miejskiej w Żmigrodzie nr XII/73/07 z dnia 27 września 2007 r., ze zmianami, obszar objęty planem jest położony na terenie jednostek oznaczonych symbolami 06.MP.05 – teren zabudowy mieszkaniowej, głównie jednorodzinnej, zagrodowej oraz obiektów usług i produkcji o niezbyt dużych rozmiarach, 06.US.01 – teren sportowo-rekreacyjny, 06.MN.01 – teren zabudowy mieszkaniowej jednorodzinnej.

Rada Miejska w Żmigrodzie uchwałą nr 0007.XXXIV.427.2022 z dnia 24 lutego 2022 r., przystąpiła do sporządzania *zmiany „Studium uwarunkowań i kierunków zagospodarowania przestrzennego gminy Żmigród” dla części obrębu Dębno*. Obecnie trwa procedura sporządzania tej zmiany studium. Ustalone w projekcie planu przeznaczenie oraz zasady zabudowy i zagospodarowania terenów będą zgodne z kierunkami polityki przestrzennej gminy, określonymi w zmienianym studium.

Dla obszaru objętego projektem mpzp ustalono następujące przeznaczenia terenów, oznaczone symbolami:

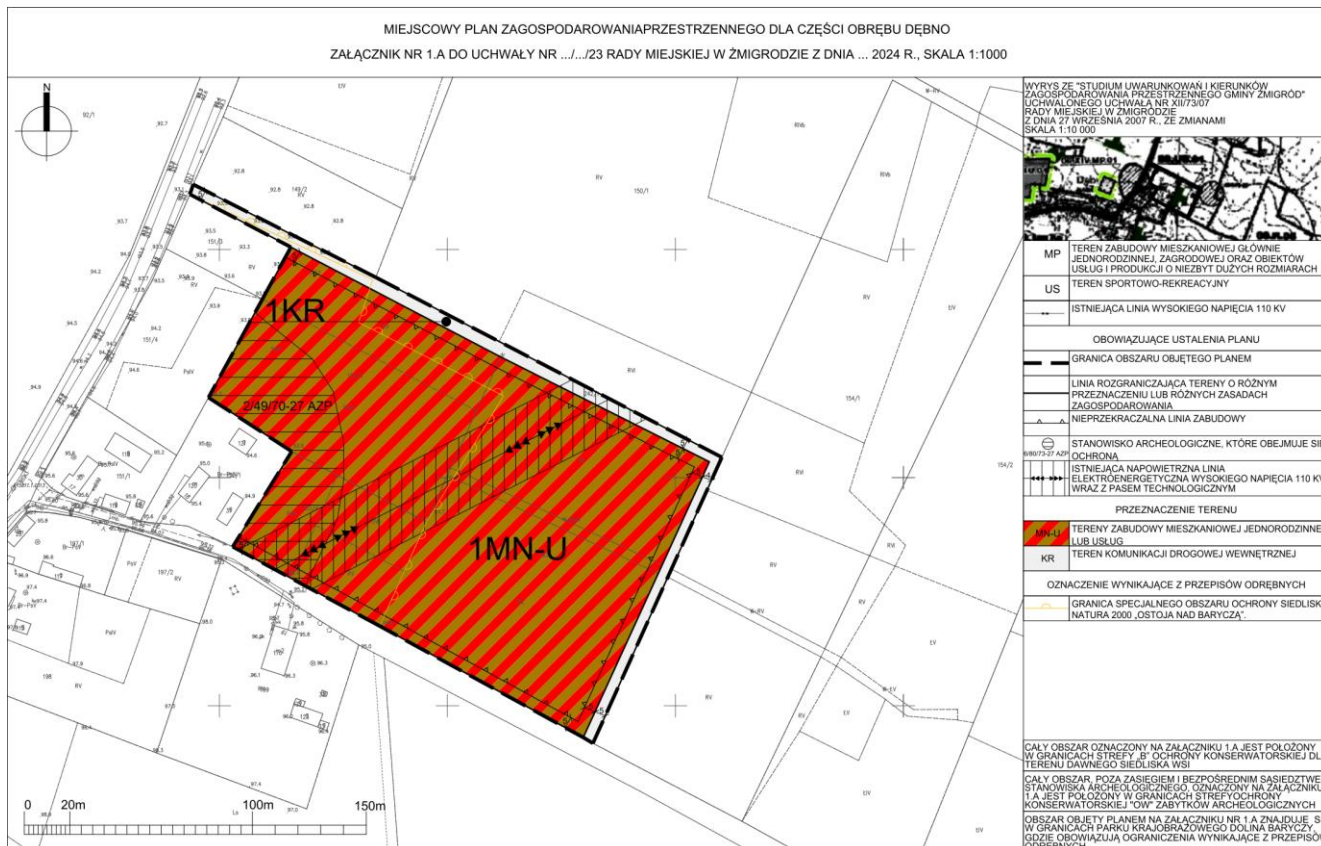
→ załącznik nr 1.A:

- 1MN-U - przeznaczenie podstawowe – teren zabudowy mieszkaniowej jednorodzinnej lub usług, przeznaczenie uzupełniające – teren komunikacji drogowej wewnętrznej lub elektroenergetyki lub pompowni wody lub pompowni ścieków; przeznaczenie wykluczane – teren usług handlu wielkopowierzchniowego lub usług rzemieślniczych.
- 1KR – teren komunikacji drogowej wewnętrznej.

→ Załącznik nr 1.B:

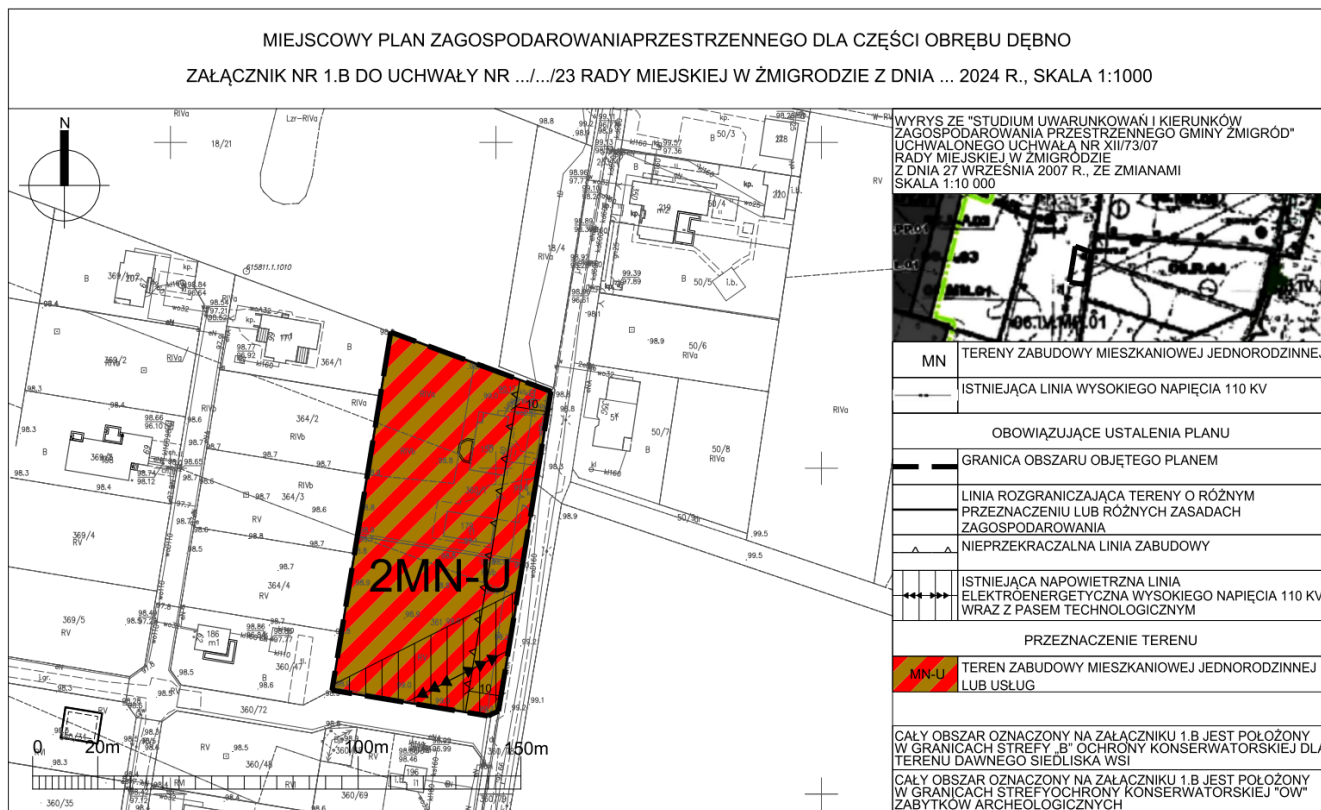
- 2MN-U - przeznaczenie podstawowe – teren zabudowy mieszkaniowej jednorodzinnej lub usług, przeznaczenie uzupełniające – teren komunikacji drogowej wewnętrznej lub elektroenergetyki lub pompowni wody lub pompowni ścieków; przeznaczenie wykluczane – teren usług handlu wielkopowierzchniowego lub usług rzemieślniczych.

**Rysunek 1** Obszar objęty projektem mpzp dla części obrębu Dębno



Źródło: Projekt miejscowego planu zagospodarowania przestrzennego dla części obrębu Dębno – załącznik nr 1.A

**Rysunek 2** Obszar objęty projektem mpzp dla części obrębu Dębno



Źródło: Projekt miejscowego planu zagospodarowania przestrzennego dla części obrębu Dębno – załącznik nr 1.B

Analizie w niniejszej prognozie oddziaływania na środowisko poddano część tekstową projektu mpzp (projekt Uchwały Rady Miejskiej w Żmigrodzie) oraz rysunki planu w skali 1:1000 stanowiące załączniki nr 1.A i 1.B do uchwały;

W projekcie mpzp ustalono:

- wymagania ładu przestrzennego, w tym urbanistyki i architektury oraz walory architektoniczne i krajobrazowe – celem projektu mpzp jest ukształtowanie przestrzeni, które tworzy harmonijną całość oraz uwzględnia w uporządkowanych relacjach wszelkie uwarunkowania i wymagania funkcjonalne, społeczno-gospodarcze, środowiskowe, kulturowe oraz kompozycyjno-estetyczne poprzez określenie przeznaczenia, które może być realizowane na wyznaczonych terenach oraz wyznaczenie wskaźników i parametrów określających charakter zagospodarowania i gabaryty zabudowy;
- wymagania ochrony środowiska, w tym gospodarowania wodami i ochrony gruntów rolnych i leśnych – celem projektu mpzp jest rozwój zrównoważony obszaru, jako rozwój społeczno-gospodarczy, w którym następuje proces integrowania działań politycznych, gospodarczych i społecznych, z zachowaniem równowagi przyrodniczej oraz trwałości podstawowych procesów przyrodniczych, w celu zagwarantowania możliwości zaspokajania podstawowych potrzeb poszczególnych społeczności lub obywateli zarówno współczesnego pokolenia, jak i przyszłych pokoleń, w tym poprzez ograniczenie uciążliwości dopuszczalnych działalności oraz pozostawieniu w użytkowaniu rolniczym gruntów o najwyższej przydatności rolniczej, podlegających ochronie;
- wymagania ochrony dziedzictwa kulturowego i zabytków oraz dóbr kultury współczesnej – poprzez wprowadzenie strefy B ochrony konserwatorskiej dla terenu dawnego siedliska wsi, strefy ochrony konserwatorskiej zabytków archeologicznych oraz wskazanie stanowiska archeologicznego, które obejmuje się ochroną;
- wymagania ochrony zdrowia oraz bezpieczeństwa ludzi i mienia, a także potrzeby osób niepełnosprawnych – celem projektu jest ograniczanie uciążliwości dopuszczalnych działalności. Projekt planu nie wprowadza ustaleń mogących mieć negatywny wpływ na zdrowie oraz bezpieczeństwo ludzi i mienia i potrzeby osób niepełnosprawnych;
- walory ekonomiczne przestrzeni – celem projektu jest dążenie do racjonalnego wykorzystania przestrzeni na etapie planowania jej przeznaczenia. Projekt mpzp nie wprowadza ustaleń mogących mieć negatywny wpływ na walory ekonomiczne przestrzeni;
- prawo własności – celem projektu mpzp jest dostosowanie się do wymogów demokratycznego państwa prawnego i wyprowadzanej z nich zasady proporcjonalności. Plan miejscowy nie wprowadza ustaleń mogących mieć negatywny wpływ na interes prywatny czy publiczny;
- potrzeby obronności i bezpieczeństwa państwa – celem projektu mpzp jest uwzględnienie wymagań w zakresie obronności i potrzeb bezpieczeństwa państwa, a także potrzeb logistycznych w zakresie obronności tj. lokalizowania w przestrzeni dróg publicznych, linii kolejowych, wodnych szlaków komunikacyjnych. Projekt mpzp nie wprowadza ustaleń mogących mieć negatywny wpływ na obronność i bezpieczeństwo państwa;
- potrzeby interesu publicznego – celem projektu mpzp jest uwzględnienie zobiektywizowanych potrzeb ogółu społeczeństwa lub lokalnych społeczności, związanych z zagospodarowaniem przestrzennym. Projekt mpzp nie wprowadza ustaleń mogących mieć negatywny wpływ na interes publiczny;
- potrzeby w zakresie rozwoju infrastruktury technicznej, w szczególności sieci szerokopasmowych – celem projektu mpzp jest ustalenie zasad obsługi w zakresie infrastruktury technicznej. Plan uwzględnia potrzeby w zakresie rozwoju infrastruktury technicznej przez zapewnienie warunków realizacji infrastruktury technicznej, w tym sieci szerokopasmowych;
- zapewnienie udziału społeczeństwa w pracach nad miejscowym mpzp zagospodarowania przestrzennego, w tym przy użyciu środków komunikacji elektronicznej oraz zachowanie jawności i przejrzystości procedur planistycznych – poprzez obwieszczenia na tablicy ogłoszeń urzędu i



sołectwa oraz ogłoszenia w lokalnej prasie, a także na stronach internetowych urzędu informacji o przystąpieniu do sporządzenia miejscowego projektu zagospodarowania przestrzennego;

- potrzebę zapewnienia odpowiedniej ilości i jakości wody, do celów zaopatrzenia ludności – poprzez ustalenia dotyczące realizacji urządzeń infrastruktury technicznej w zakresie zaopatrzenia w wodę.

### **3. CELE OCHRONY ŚRODOWISKA USTANOWIONE NA SZCZEBLU MIĘDZYNARODOWYM, WSPÓLNOTOWYM I KRAJOWYM ORAZ SPOSÓB ICH UWZGLĘDNIENIA W PROJEKCIE DOKUMENTU**

Na potrzeby prognozy oddziaływania na środowisko przeprowadzono analizę zgodności założeń projektu mpzp z celami innych dokumentów strategicznych na szczeblu międzynarodowym, wspólnotowym, krajowym. Przedstawiono jedynie te cele strategiczne, które związane są z szeroko rozumianym systemem ochrony środowiska. Podstawowe cele ochrony środowiska zwarte w projekcie mpzp wynikają między innymi z następujących dokumentów planistycznych oraz dokumentów o charakterze strategicznym i programowym przedstawionych poniżej.

#### **Dokumenty międzynarodowe i wspólnotowe**

##### ***Agenda Zrównoważonego Rozwoju 2030***

*Agenda jest mpzp działań na rzecz ludzi, naszej planety i dobrobytu. Celem agendy jest również wzmocnienie powszechnego pokoju w warunkach większej wolności. W Agencie sformułowano 17 Celów Zrównoważonego Rozwoju.*

##### ***Strategia na rzecz bioróżnorodności 2030***

###### ***Główne cele nowej Strategii to:***

- ustanowienie obszarów chronionych na co najmniej 30% powierzchni lądowej i 30% powierzchni morskiej Europy
- odtworzenie zdegradowanych ekosystemów na lądzie i na morzu poprzez
- wzrost produkcji w systemie rolnictwa ekologicznego i zwiększenie liczby elementów krajobrazu rolniczego przyjaznych przyrodzie
- zatrzymanie i odwrócenie trendu spadkowego populacji zapylaczy
- zmniejszenie użycia i ryzyka związanego ze stosowaniem pestycydów o 50% do 2030 r.
- odtworzenie co najmniej 25 000 km europejskich rzek poprzez przywrócenie do stanu swobodnego przepływu
- zasadzenie 3 miliardów drzew

##### ***Zrównoważona Europa dla Lepszego Świata: Strategia zrównoważonego rozwoju Unii Europejskiej***

###### ***Cel nadrzędny (globalny):*** Rozwój zrównoważony.

*Osiągnięcie celu poprzez realizację celów szczegółowych i działań głównie w aspektach tj.:*

- 1) *Ograniczenie zmian klimatycznych oraz wzrostu zużycia energii*
- 2) *Bardziej odpowiedzialne zarządzanie zasobami naturalnymi*
- 3) *Poprawa systemu transportowego oraz systemu zarządzania gruntami*

##### ***Biała Księga: Adaptacja do zmian klimatu: europejskie ramy działania***

***Cel główny:*** osiągnięcie w UE takiej zdolności adaptacji, by mogła ona stawić czoła skutkom zmian klimatu.

###### ***Działania:***

- 1) *Tworzenie trwałych podstaw wiedzy na temat oddziaływania i skutków zmian klimatu w UE,*
- 2) *Włączenie adaptacji do kluczowych dziedzin politycznych UE,*
- 3) *Stosowanie kombinacji instrumentów politycznych (instrumenty rynkowe, wytyczne, partnerstwa publiczno-prywatne) celem zapewnienia skutecznej realizacji procesu adaptacji,*
- 4) *Nasilenie międzynarodowej współpracy w zakresie adaptacji.*

##### ***VIII Program działań na rzecz środowiska (8EAP) – priorytety polityki ochrony środowiska w UE na lata 2019-2024***

###### ***Cele główne:***

*Cel 1: ochrona obywateli i swobód*

*Cel 2: rozwijanie silnej i prężnej bazy gospodarczej*

*Cel 3: budowanie neutralnej klimatycznie, ekologicznej, sprawiedliwej i socjalnej Europy*

*Cel 4: promowanie europejskich interesów i wartości na scenie światowej.*

### **Dokumenty krajowe**

#### ***Polityka Ekologiczna Państwa 2030 (Uchwała nr 67 Rady Ministrów z dnia 16 lipca 2019 r. w sprawie przyjęcia "Polityki ekologicznej państwa 2030 - strategii rozwoju w obszarze środowiska i gospodarki wodnej")***

*Cel szczegółowy: Środowisko i zdrowie. Poprawa jakości środowiska i bezpieczeństwa ekologicznego*

- *Kierunek interwencji - zrównoważone gospodarowanie wodami, w tym zapewnienie dostępu do czystej wody dla społeczeństwa i gospodarki oraz osiągnięcie dobrego stanu wód,*
- *Kierunek interwencji - likwidacja źródeł emisji zanieczyszczeń do powietrza lub istotne zmniejszenie ich oddziaływania,*
- *Kierunek interwencji - ochrona powierzchni ziemi, w tym gleb,*
- *Kierunek interwencji - przeciwdziałanie zagrożeniom środowiska oraz zapewnienie bezpieczeństwa biologicznego, jądrowego i ochrony radiologicznej,*

*Cel szczegółowy: Środowisko i gospodarka. Zrównoważone gospodarowanie zasobami środowiska*

- *Kierunek interwencji - zarządzanie zasobami dziedzictwa przyrodniczego i kulturowego, w tym ochrona i poprawa stanu różnorodności biologicznej i krajobrazu,*
- *Kierunek interwencji - wspieranie wielofunkcyjnej i trwale zrównoważonej gospodarki leśnej,*
- *Kierunek interwencji - gospodarka odpadami w kierunku gospodarki o obiegu zamkniętym,*
- *Kierunek interwencji - zarządzanie zasobami geologicznymi przez opracowanie i wdrożenie polityki surowcowej państwa,*
- *Kierunek interwencji - wspieranie wdrażania eko-innowacji oraz upowszechnianie najlepszych dostępnych technik BAT (polegają określaniu granicznych wielkości emisji dla większych zakładów przemysłowych),*

*Cel szczegółowy: Środowisko i klimat. Łagodzenie zmian klimatu i adaptacja do nich oraz zarządzanie ryzykiem klęsk żywiołowych,*

- *Kierunek interwencji - przeciwdziałanie zmianom klimatu,*
- *Kierunek interwencji - adaptacja do zmian klimatu oraz zarządzanie ryzykiem klęsk żywiołowych,*

*Cel horyzontalny: Środowisko i edukacja. Rozwijanie kompetencji (wiedzy, umiejętności i postaw) ekologicznych społeczeństwa*

- *Kierunek interwencji - edukacja ekologiczna, w tym kształtowanie wzorców zrównoważonej konsumpcji,*

*Cel horyzontalny: Środowisko i administracja. Poprawa efektywności funkcjonowania instrumentów ochrony środowiska*

*Kierunek interwencji - usprawnienie systemu kontroli i zarządzania ochroną środowiska oraz doskonalenie systemu finansowania.*

#### ***Polityka energetyczna Polski do 2040 r." (PEP2040) - Obwieszczenie Ministra Klimatu i Środowiska z dnia 2 marca 2021 r. w sprawie polityki energetycznej państwa do 2040 r. M.P. 2021r., poz. 264)***

*Celem polityki energetycznej państwa jest bezpieczeństwo energetyczne, przy zapewnieniu konkurencyjności gospodarki, efektywności energetycznej i zmniejszenia oddziaływania sektora energii na środowisko, przy optymalnym wykorzystaniu własnych zasobów energetycznych.*

#### ***Cel szczegółowy 1. Optymalne wykorzystanie własnych surowców energetycznych***

##### ***Działania:***

- *Zapewnienie możliwości pokrycia zapotrzebowania na węgiel kamienny*
- *Zapewnienie wsparcia transformacji regionów węglowych, w tym opracowanie w 2021 r. planu restrukturyzacji górnictwa oraz Krajowego Planu Sprawiedliwej Transformacji z wykorzystaniem środków unijnych*
- *Zapewnienie możliwości pokrycia zapotrzebowania na ropę naftową*
- *Zapewnienie możliwości pokrycia zapotrzebowania na gaz ziemny*
- *Zapewnienie możliwości pokrycia zapotrzebowania na biomasę, przy założeniu lokalnego wykorzystania surowców oraz wykorzystania potencjału biomasy o pochodzącej z odpadów*

#### ***Cel szczegółowy 2. Rozbudowa infrastruktury wytwórczej i sieciowej energii elektrycznej***

### **Działania:**

- Zapewnienie możliwości pokrycia zapotrzebowania na moc elektryczną własnymi surowcami i źródłami, z uwzględnieniem możliwości wymiany transgranicznej
- Zapewnienie możliwości pokrycia wzrostu zapotrzebowania na energię elektryczną przez źródła inne niż konwencjonalne elektrownie węglowe oraz zapewnienie warunków kształtowania struktury mocy wytwórczych gwarantujących elastyczność pracy systemu, w tym rozwoju technologii magazynowania energii
- Zapewnienie odpowiedniej ilości stabilnych dostaw energii elektrycznej
- Zapewnienie warunków ograniczania emisji zanieczyszczeń z sektora elektroenergetycznego
- Zapewnienie warunków wykorzystania węgla na poziomie nie większym niż 56% netto w 2030 r. w bilansie wytwarzania energii elektrycznej
- Zapewnienie warunków wdrożenia energetyki jądrowej w 2033 r. i realizacji Programu polskiej energetyki jądrowej
- Zapewnienie warunków rozwoju OZE na poziomie niezagrażającym bezpieczeństwu pracy systemu, z uwzględnieniem kontrybucji w ogólnounijnym celu zwiększenia udziału OZE w zużyciu energii
- zapewnienie warunków wykorzystania gazu ziemnego i innych paliw gazowych, w szczególności dla potrzeb regulacyjnych KSE
- Rozbudowa wewnętrznej elektroenergetycznej sieci przesyłowej – realizacja inwestycyjnych umożliwiających zwiększenie gęstości sieci wyprowadzenie mocy z dużych elektrowni oraz lepszego wykorzystania połączeń transgranicznych
- Wzmacnianie elektroenergetycznych połączeń transgranicznych na profilu z Niemcami, Czechami, Słowacją
- Budowa połączenia podmorskiego Polska-Litwa (Harmony Link) i synchronizacja państw bałtyckich z systemem elektroenergetycznym Europy kontynentalnej
- Poprawa jakości dostaw energii do konsumenta – do 2025 r.
- Zapewnienie warunków sprawnego działania w sytuacjach awaryjnych, w szczególności
- Dążenie do rozwoju technologii magazynowania, w tym uregulowanie w 2021 r. statusu prawnego instalacji magazynowania energii elektrycznej
- Budowa inteligentnych sieci elektroenergetycznych

### **Cel szczegółowy 3. Dywersyfikacja dostaw i rozbudowa infrastruktury sieciowej gazu ziemnego, ropy naftowej i paliw ciekłych**

#### **Działania:**

- Zapewnienie kontraktowej dywersyfikacji dostaw gazu ziemnego
- Zapewnienie możliwości importu gazu ziemnego poprzez budowę Baltic Pipe – połączeń Norwegia-Dania oraz Dania-Polska wraz z rozbudową systemów przesyłowych w Danii i w Polsce
- Zapewnienie możliwości importu gazu ziemnego poprzez zwiększenie zdolności regazyfikacyjnej terminalu LNG w Świnoujściu do wielkości 8,3 mld m<sup>3</sup> rocznie oraz zwiększenie elastyczności pracy i wprowadzenie nowych funkcjonalności (ew. dalsza rozbudowa zależna od analiz rynkowych)
- Rozbudowa/budowa połączeń gazowych z państwami sąsiadującymi – Słowacją, Litwą, ew. z Czechami i Ukrainą
- Budowa pływającego terminalu regazyfikacyjnego LNG (FSRU) w Zatoce Gdańskiej
- Rozbudowa gazowej sieci przesyłowej
- Rozbudowa systemu dystrybucji gazu – redukcja białych plam, wzrost odsetka zgazyfikowanych gmin z 65% do 76% w 2024 r. i wzrost w kolejnych latach
- Rozbudowa PMG do poziomu całkowitej pojemności min. 4 mld m<sup>3</sup> oraz mocy odbioru gazu z tych instalacji do poziomu min. 60 mln m<sup>3</sup>/dobę
- Zapewnienie otoczenia regulacyjnego zachęcającego do inwestowania w rozbudowę infrastruktury gazowej (taryfa wieloletnia, usprawnienie procesu inwestycyjno-budowlanego)
- Przygotowanie ocen ryzyka i planów w zakresie bezpieczeństwa dostaw gazu na podstawie rozporządzenia 2017/1938 (aktualizacja co 4 lata, pierwsza w 2023 r.)
- Rozbudowa infrastruktury przesyłowej ropy naftowej – budowa drugiej nitki naftowego rurociągu Pomorskiego
- Rozbudowa infrastruktury przesyłowej paliw ciekłych – przedłużenie rurociągu paliwowego Płock-Koluszki-Boronów poprzez budowę odcinka Boronów-Trzebinia

- Odpowiednie dopasowanie zwiększonych zdolności magazynowej Terminala Naftowego w Gdańsku oraz bazy w Górkach
- Cykliczna (co 2 lata) prognoza krajowego zapotrzebowania na pojemności magazynowe dla zapasów interwencyjnych i obrotowych paliw i ropy naftowej na okres 10 lat.

#### **Cel szczegółowy 4. Rozwój rynków energii**

##### **Działania:**

- Wzmocnienie pozycji konsumenta energii elektrycznej
- Wzmocnienie pozycji konsumenta energii elektrycznej – wyposażenie do 2028 r. 80% gospodarstw domowych w i liczniki zdalnego odczytu
- Wdrożenie obowiązku zawierania umów z konsumentami wyłącznie na podstawie GUD
- Zapewnienie ochrony konkurencyjności przemysłu energochłonnego
- Wypłaszczenie dobowej krzywej zapotrzebowania
- Urynkowanie usług systemowych oraz zwiększenie kompetencji dystrybutorów w zakresie lokalnego bilansowania
- Wprowadzenie zmian w zakresie handlu energią elektryczną (dot. m.in. limitów cen, mechanizmów interwencyjnych)
- Wdrażanie Planu działania w zakresie realizacji celu udostępniania 70% transgranicznych zdolności przesyłowych do końca 2025 r.
- Liberalizacja rynku poprzez zniesienie obowiązku urzędowego zatwierdzania cen gazu ziemnego (obowiązku taryfowego) ostatniej grupy odbiorców, tj. gospodarstw domowych od 2024 r.
- Zapewnienie warunków regulacyjnych i transakcyjnych dla realizacji i regionalnego centrum przesyłu i handlu gazem ziemnym
- Rozwój hurtowego rynku gazu ziemnego poprzez rozwój oferty usługowo-handlowej w obszarze obrotu gazem ziemnym, w tym giełdy gazu
- Zapewnienie możliwości zwiększenia wykorzystania gazu ziemnego w nowych segmentach rynku
- Prowadzenie działań badawczo-rozwojowych w zakresie transportu i magazynowania gazów syntetycznych, biogazu, biometanu i wodoru za pomocą infrastruktury gazu ziemnego
- Zapewnienie efektywnej współpracy funkcjonowania systemu gazowego i systemu elektroenergetycznego
- Uporządkowanie struktury właścicielskiej infrastruktury paliwowej
- Optymalizacja systemu zapasów i zwiększenie roli Prezesa ARM w utrzymywaniu zapasów interwencyjnych
- Ograniczenie obciążeń administracyjnych sektora paliwowego oraz zapewnienie przejrzystości rynku paliw
- Zwiększanie mocy produkcyjnych w obszarze petrochemii
- Zapewnienie warunków rozwoju technologii pozwalających na ograniczenie emisyjności produkcji i zużycia paliw tradycyjnych
- Zapewnienie warunków funkcjonowania i rozwoju rynku biokomponentów i biometanu dla osiągnięcia celu 14% OZE w transporcie w 2030 r.
- Zapewnienie warunków funkcjonowania i instrumentarium wsparcia rynku paliw alternatywnych

#### **Cel szczegółowy 5. Wdrożenie energetyki jądrowej**

##### **Działania:**

- Wprowadzenie zmian prawnych ograniczających opóźnienia realizacji projektu budowy EJ z przyczyn pozatechnicznych (formalnych)
- Opracowanie modelu finansowo-biznesowego programu jądrowego
- Wskazanie lokalizacji pierwszej elektrowni jądrowej – Kopalino / Żarnowiec (następnie selekcja lokalizacji dla kolejnych elektrowni jądrowych)
- Wybór technologii oraz generalnego wykonawcy pierwszej elektrowni jądrowej
- Opracowanie i rozpoczęcie wdrażania Programu rozwoju zasobów ludzkich na potrzeby energetyki jądrowej
- Rozwój kompetencji dozoru jądrowego oraz instytucji wsparcia technicznego
- Uruchomienie nowego składowiska odpadów nisko- i średnioaktywnych
- Budowa i uruchomienie bloków jądrowych

#### **Cel szczegółowy 6. Rozwój odnawialnych źródeł energii**

##### **Działania:**

- Zapewnienie warunków osiągnięcia co najmniej 23% w 2030 r. udziału OZE w końcowym zużyciu energii
- Zapewnienie warunków wdrożenia morskiej energetyki wiatrowej, w tym określenie ram prawnych ich funkcjonowania oraz rozbudowa sieci przesyłowej
- Zapewnienie warunków rozwoju energetyki rozproszonej – prosumentów energii odnawialnej, klastrów energii, spółdzielni energetycznych
- Zapewnienie warunków bilansowania źródeł odnawialnych
- Zapewnienie wsparcia finansowego dla OZE oraz udoskonalenie istniejących jego form z uwzględnieniem roli technologii w KSE

#### **Cel szczegółowy 7. Rozwój ciepłownictwa i kogeneracji**

##### **Działania:**

- Aktywizacja regionów w zakresie planowania energetycznego poprzez zmianę obowiązku wykonania dokumentów planistycznych w zakresie zaopatrzenia w ciepło, energię elektryczną i paliwa gazowe
- Budowa systemu zbierania danych do mapy ciepła
- Zapewnienie warunków rozwoju ekologicznych i efektywnych systemów ciepłowniczych przez wsparcie finansowe, organizacyjne i prawne
- Zapewnienie warunków zwiększenia wykorzystania ciepła systemowego zwłaszcza
- Tworzenie zachęt do wykorzystywania w ciepłownictwie indywidualnym paliw innych niż stałe – gazu ziemnego, niepalnych OZE, energii elektrycznej
- Zwiększenie monitoringu emisji w domach jedno- i wielorodzinnych
- Zapewnienie warunków odejścia od wykorzystania węgla w gospodarstwach domowych – do 2030 r. w miastach i do 2040 r. na obszarach wiejskich

#### **Cel szczegółowy 8. Poprawa efektywności energetycznej**

##### **Działania:**

- Zapewnienie wsparcia i rozwój programów wsparcia finansowego (zidentyfikowanie oraz zaprogramowanie środków na wdrożenie programów wsparcia) przedsięwzięciom zwiększającym efektywność energetyczną gospodarki
- Zapewnienie ram prawnych rozwoju efektywności energetycznej w zakresie m.in. produktów i charakterystyki energetycznej budynków
- Zapewnienie wzorcowej roli sektora publicznego na każdym poziomie terytorialnym (krajowym, regionalnym i lokalnym) w poprawie efektywności energetycznej
- Zapewnienie sprawnego funkcjonowania systemu białych certyfikatów oraz ewentualnej kontynuacji po 2030 r
- Promowanie poprawy efektywności energetycznej
- Wsparcie powszechnej termomodernizacji budynków mieszkalnych oraz poszukiwanie nowych rozwiązań ograniczenia zjawiska niskiej emisji

Poszukiwanie nowych, efektywnych sposobów walki z ubóstwem energetycznym

#### **Strategia Rozwoju Transportu do 2030 roku (uchwała Nr 105 Rady Ministrów z dnia 24 września 2019 r. (M.P. z 2019 r. poz. 1054)**

**Cel główny:** zwiększenie dostępności transportowej, poprawa bezpieczeństwa uczestników ruchu i efektywności sektora transportowego, poprzez tworzenie spójnego, zrównoważonego i przyjaznego użytkownikowi systemu transportowego w wymiarze krajowym, europejskim i globalnym.

**Kierunek interwencji 1- budowa zintegrowanej, wzajemnie powiązanej sieci transportowej służącej konkurencyjnej gospodarce**

**Kierunek interwencji 2- poprawa sposobu organizacji i zarządzania systemem transportowym**

**Kierunek interwencji 3- zmiany w indywidualnej i zbiorowej mobilności**

**Kierunek interwencji 4- poprawa bezpieczeństwa uczestników ruchu oraz przewożonych towarów**

**Kierunek interwencji 5- ograniczanie negatywnego wpływu transportu na środowisko**

**Kierunek interwencji 6- poprawa efektywności wykorzystania publicznych środków na przedsięwzięcia transportowe**

**Krajowy Plan Gospodarki Odpadami 2022 (Uchwała nr 57 Rady Ministrów z dnia 6 maja 2021 r. zmieniająca uchwałę w sprawie Krajowego planu gospodarki odpadami 2022)**

W ramach Kpgo 2022 dokonano podziału odpadów na kategorie i wg tego podziału wyznaczono cele. W dokumencie nie wskazano celu głównego, ale biorąc pod uwagę specyfikę i założenia programowe jest to ograniczenie wytwarzania odpadów, ale również wykorzystanie odpadów, jako zasobu.

### **Aktualizacja Krajowego Programu Oczyszczania Ścieków Komunalnych - AKPOŚK 2022**

**Cel główny:** Ograniczenie zrzutów niedostatecznie oczyszczanych ścieków, a co za tym idzie ochrona środowiska wodnego przed ich niekorzystnymi skutkami

### **Polityka Wodna Państwa do roku 2030**

Polityka Wodna Państwa do roku 2030 (z uwzględnieniem etapu 2016) została przygotowana przez Krajowy Zarząd Gospodarki Wodnej na podstawie opracowania pt. „Projekt Narodowej Strategii Gospodarowania Wodami 2030 (z uwzględnieniem etapu 2015).

Celem nadrzędnym PWP 2030 jest zapewnienie powszechnego dostępu ludności do czystej i zdrowej wody oraz istotne ograniczenie zagrożeń wywoływanych przez powódzie i susze w połączeniu z utrzymaniem dobrego stanu wód i związanych z nimi ekosystemów, przy zaspokojeniu uzasadnionych potrzeb wodnych gospodarki, poprawie spójności terytorialnej i dążeniu do wyrównywania dysproporcji regionalnych.

#### **Cele strategiczne:**

**Cel strategiczny1:** Osiągnięcie i utrzymanie dobrego stanu wód i związanych z nimi ekosystemów,

**Cel strategiczny2:** Zaspokojenie potrzeb ludności w zakresie zaopatrzenia w wodę,

**Cel strategiczny3:** Zaspokojenie społecznie i ekonomicznie uzasadnionych potrzeb wodnych gospodarki,

**Cel strategiczny4:** Ograniczenie wystąpienia negatywnych skutków powodzi i susz,

**Cel strategiczny5:** Reforma systemu zarządzania i finansowania gospodarki wodnej.

### **Aktualizacja Krajowego Programu Zwiększania Lesistości**

**Cel główny:** Zapewnienie zwiększenia lesistości kraju do 30% w roku 2020 i 33% po roku 2050..

Ustalenia projektu mpzp są zgodne z celami nadrzędnymi wyżej wymienionych dokumentów strategicznych, programowych i planistycznych, wskazują w jaki sposób należy równoważyć rozwój gospodarczy i społeczny z poszanowaniem środowiska. W projekcie mpzp uwzględniono więc m.in. wymagania ładu przestrzennego, w tym urbanistyki i architektury oraz walory architektoniczne i krajobrazowe, wymagania ochrony środowiska, w tym gospodarowania wodami i ochrony gruntów rolnych i leśnych, wymagania ochrony dziedzictwa kulturowego i zabytków oraz dóbr kultury współczesnej, wymagania ochrony zdrowia oraz bezpieczeństwa ludzi i mienia.

W zakresie ochrony środowiska, wynikającej z dokumentów strategicznych i programowych w projekcie mpzp uwzględniono:

- ochronę środowiska poprzez wprowadzenie bezwzględnie zakazu lokalizacji przedsięwzięć mogących zawsze znacząco oddziaływać na środowisko, jak również zakazu lokalizacji przedsięwzięć mogących potencjalnie znacząco oddziaływać na środowisko, z wyłączeniem przedsięwzięć z zakresu infrastruktury technicznej oraz dróg publicznych,
- postępowanie z zagospodarowaniem wód opadowych i roztopowych zgodnie z wymogami przepisów odrębnych,
- postępowanie z zagospodarowaniem stałych odpadów bytowo-gospodarczych, zgodnie z wymogami przepisów odrębnych,
- postępowanie z oczyszczaniem i odprowadzaniem ścieków, zgodnie z wymogami przepisów odrębnych,
- ochronę bioróżnorodności poprzez ustalenie na terenach umożliwiających realizację zabudowy, określonych wskaźników zabudowy i powierzchni biologicznie czynnej,
- kształtowanie struktur przestrzennych przy uwzględnieniu dążenia do minimalizowania transportochłonności układu przestrzennego - poprzez lokalizację zabudowy w bezpośrednim sąsiedztwie istniejących dróg publicznych - powiatowej i gminnej, jak również na obszarach o w pełni wykształconej zwartej strukturze funkcjonalno-przestrzennej, w granicach jednostki osadniczej - poprzez wyznaczenie obszarów pod zabudowę w bezpośrednim sąsiedztwie terenów zurbanizowanych.

## 4. METODYKA SPORZĄDZANIA PROGNOZY ODDZIAŁYWANIA NA ŚRODOWISKO

Prognozę oddziaływania na środowisko projektu mpzp opracowano na podstawie analizy ustaleń zawartych w projekcie uchwały, informacji o istniejącym i projektowanym sposobie zagospodarowania, analizy uwarunkowań środowiskowych i kulturowych oraz wymagań w stosunku do ochrony środowiska i zapobiegania szkód w środowisku. Sposób opracowania prognozy został podporządkowany metodologii właściwej dla planowania strategicznego.

Pierwszym etapem prac nad prognozą było zapoznanie się z projektem mpzp oraz rozpoznanie uwarunkowań środowiska w oparciu o dostępne materiały i dokumenty planistyczne, które następnie posłużyło do określenia diagnozy stanu środowiska na terenach objętych projektem. Następnie w prognozie analizie poddano istotne z punktu widzenia wpływu na środowisko, ustalenia i rozwiązania funkcjonalno-przestrzenne zawarte w projekcie mpzp. Z uwagi na to, że jest to projekt mpzp, który dotyczy obszaru położonego w granicach terenu, dla którego obowiązuje miejscowy plan zagospodarowania przestrzennego, rozpoznano czy są sporządzone inne prognozy oddziaływania na środowisko obejmujące teren wyznaczony do zmiany zagospodarowania. W procedurze rozpatrywania oddziaływania ustaleń tego dokumentu uwzględniono wszystkie komponenty środowiska przyrodniczego. Ocenę przeprowadzono kompleksowo dla jednego wariantu ustaleń planistycznych. W ocenie wykorzystano metodę indukcyjno – opisową oraz metodę analogii do oddziaływań istniejących tego typu przedsięwzięć. Prognozę oddziaływania sporządzono z wykorzystaniem dostępnych danych tj. informacji pozostających w zasobach administracji rządowej i samorządowej, danych statystyki publicznej oraz państwowego monitoringu środowiska, a także materiałów powszechnie dostępnych w Internecie, jak: programy, strategie, plany, studia. W niniejszej prognozie uwzględniono zapisy opracowanych już prognoz oddziaływania na środowisko, tak, aby nie powielać oceny oddziaływania na środowisko.

Zakres prognozy oddziaływania na środowisko projektu mpzp wynika z art. 51 *Ustawy o udostępnianiu informacji o środowisku i jego ochronie, udziale społeczeństwa w ochronie środowiska oraz o ocenach oddziaływania na środowisko [1]*. Ponadto zakres i stopień szczegółowości prognozy oddziaływania na środowisko został uzgodniony z Regionalnym Dyrektorem Ochrony Środowiska we Wrocławiu (pismem nr: WSI.411.427.2022.HL z dnia 3 listopada 2022 r.) oraz z Państwowym Powiatowym Inspektorem Sanitarnym w Trzebnicy (pismem nr: ZNS.922.32.2022.WR z dnia 21 października 2022 r.).

Zgodnie z art. 52 ust. 2 *Ustawy o udostępnianiu informacji o środowisku i jego ochronie, udziale społeczeństwa w ochronie środowiska oraz o ocenach oddziaływania na środowisko [1]* prognoza powinna uwzględniać informacje wymagane w prognozach oddziaływania na środowisko sporządzonych dla innych, przyjętych już dokumentów powiązanych z przedmiotowym dokumentem. W myśl cytowanego przepisu w niniejszej prognozie oddziaływania na środowisko uwzględniono zapisy *Prognozy oddziaływania na środowisko projektu miejscowego planu zagospodarowania przestrzennego dla obrębu geodezyjnego Dębno*.

## 5. STAN ŚRODOWISKA, W TYM STAN ŚRODOWISKA NA OBSZARACH OBJĘTYCH PRZEWIDYWANYM ZNACZĄCYM ODDZIAŁYWANIEM

### 5.1. Położenie administracyjne i geograficzne

Projekt mpzp dotyczy dwóch terenów o łącznej powierzchni około 3,3 ha. Pierwszy z nich położony jest we wschodniej części miejscowości Dębno i sąsiaduje z terenami zurbanizowanymi, terenami rolniczymi i lasem, drugi - zlokalizowany w południowej części miejscowości, graniczy z terenami zurbanizowanym oraz terenami rolnymi.

Pod względem fizyczno-geograficznym, zgodnie z regionalizacją J. Kondrackiego (zmodyfikowana i uszczegółowiona w 2018 roku przez międzyuczelniany zespół naukowców pod kierownictwem Jerzego Solona \*3), obszary objęte projektem mpzp znajdują się w obrębie mezoregionu Kotlina Żmigrodzka (318.33).

### 5.2. Sposób użytkowania terenu i aktualne zagospodarowanie

Obszar objęty projektem mpzp, zgodnie ze strukturą użytkowania stanowią grunty rolne ale także grunty zabudowane i zurbanizowane. Szczegółowy opis użytków gruntowych występujących w obszarach objętych projektem mpzp zawarty jest w poniższej tabeli (Tabela 1). Przez obszary objęte opracowaniem (obszary obu załączników: nr 1.A i 1.B) przebiega napowietrzna linia elektroenergetyczna wysokiego napięcia 110 kV (w granicach terenów: 1MNU, 2MNU).

**Tabela 1** Aktualne użytkowanie terenu na obszarach objętych projektem mpzp

Symbol przeznaczenia podstawowego	Opis użytku gruntowego	Aktualny sposób użytkowania terenu
1MN-U	pastwiska (IV klasa), grunty orne (IV, V klasa), grunty pod rowami, grunty zabudowane i zurbanizowane w postaci terenów rekreacyjno-wypoczynkowych;	teren użytkowany rolniczo, częściowo zadrzewiony, przez teren przebiega napowietrzna linia elektroenergetyczna 110 kV
1KR	drogi	droga wykorzystywana w transporcie rolniczym
2MNU	grunty orne (IV, V klasa), grunty zabudowane i zurbanizowane w postaci terenów mieszkaniowych;	teren zabudowany, częściowo zadrzewiony, przez teren przebiega napowietrzna linia elektroenergetyczna 110 kV

Źródło: opracowanie własne na podstawie portalu <https://mapy.geoportal.gov.pl> oraz projektu miejscowego planu zagospodarowania przestrzennego dla części obrębu Dębno

### 5.3. Złóża kopalin

Na obszarach objętych projektem mpzp nie występują złoża kopalin, nie ustanowiono również tu terenów i obszarów górniczych dla złóż.



## 5.4. Wody podziemne

### 5.4.1. Jednolite części wód podziemnych

Obszar objęty projektem mpzp położony jest w granicach Jednolitej Części Wód Podziemnych (JCWPd) o numerze PLGW600079. Poniżej przedstawiono charakterystykę stanu JCWPd, ocenę stanu wraz z celami środowiskowymi zgodnie z II aktualizacją Planu gospodarowania wodami na obszarze dorzecza Odry [24].

**Tabela 2** Charakterystyka i ocena stanu JCWPd nr 79

L. p.	Jednolita część wód podziemnych (JCWPd)		Lokalizacja			Ocena stanu z IIaPGW*		Ocena nieosiągnięcia celów środowiskowych*	Wyznaczony cel środowiskowy oraz termin osiągnięcia
	Europejski kod JCWPd	Nazwa JCWPd	Region wodny	Nazwa dorzecza	RZGW	ilość.	chem.		
1.	PLGW600079	79	Środkowa Odra	Odra	Wrocław	słaby	słaby	zagrożona	dobry stan chemiczny, dobry stan ilościowy
<b>Odstępstwa</b>		TAK – art. 4.4 RDW, Rodzaj odstępstwa 4.4-1 – osiągnięcie celu środowiskowego po 2027r. Stwierdzono stan słaby ze względu na ascenzję wód słonych dopływających z niżej położonych poziomów wodonośnych mezozoiku (jura) do użytkowego mioceńskiego poziomu wodonośnego piętra neogeńsko-paleogeńskiego. O ocenie zadecydowały przekroczenia wartości kryterialnych: Cl, Na oraz PEW (punkt nr 2632). Nie stwierdzono statystycznie istotnego trendu wzrostowego przekroczonych wskaźników indykatorywnych zasolenia (Cl, Na i PEW). W otworze obserwacyjnym został ujęty poziom wodonośny miocenu (neogen), występujący w przedziale głębokości od 122 do 140 m, wykształcony w warstwie piasków gruboziarnistych. W podłożu utworów kenozoicznych występują utwory wodonośne jury dolnej. Występujące w nich wody są zmineralizowane. Ascenzyjne dopływy zmineralizowanych wód z utworów triasu (kajpru i retyku) wpływają na chemizm wód w piętrach wodonośnych jury oraz paleogenu-neogenu. Mioceński poziom wodonośny monitorowany w punkcie monitoringu stanu chemicznego 2632 ma charakter użytkowy i na rozpatrywanym terenie stanowi podstawę zbiorowego zaopatrzenia w wodę do spożycia. Ze względu na wysoką mineralizację woda z punktu 2632 jest mieszana w stosunku 50/50 z wodą z ujęcia w Mierzejewie, w którym ujmowane są wody czwartorzędowego poziomu wodonośnego.							

\* PIG - PIB, Ocena stanu (2019) wg Rozporządzenia MG MiŻŚ z dnia 11.10.2019 r. w sprawie kryteriów i sposobu oceny stanu jednolitych części wód podziemnych (Dz. U. 2019 poz. 2148)

Źródło: Plan gospodarowania wodami na obszarze dorzecza Odry (II aktualizacja 2023r.)

Zgodnie z informacjami zawartymi w zaktualizowanym *Planie gospodarowania wodami na obszarze dorzecza Odry* [24] stan ilościowy i chemiczny JCWPd nr 79 ocenia się jako słaby. Stwierdzono słaby stan chemiczny ze względu na ascenzję wód słonych dopływających z niżej położonych poziomów wodonośnych mezozoiku (jura) do użytkowego mioceńskiego poziomu wodonośnego piętra neogeńsko-paleogeńskiego. W kwestii słabego stanu ilościowego, zidentyfikowana ascenzja wód zasolonych spowodowana jest nadmiernym poborem wód podziemnych. Przedmiotowa część wód zagrożona jest nieosiągnięciem wyznaczonych celów środowiskowych. Wobec części wód ustanowiono odstępstwo z tytułu art. 4.4 RDW - odstępstwo czasowe (4.4-1). Termin osiągnięcia celów środowiskowych - po 2027.

**Tabela 3** Aktualne wyniki monitoringu dla punktów pomiarowo-kontrolnych w obrębie JCWPd 79.

L.p.	JCWPd	Nr. MONBADA	Miejscowość	Użytkowanie terenu	Klasa/ Ocena klasy w 2019r.	Klasa/ Ocena klasy w 2020 r.	Klasa/ Ocena klasy w 2021r.	Klasa/ Ocena klasy w 2022 r.
1.	79	450	Trzebnica	1. Zabudowa miejska zwarta	III	nie prowadzono badań w 2020r.	III	-
2.	79	1468	Jutrosin	4. Zabudowa wiejska	nie prowadzono badań w 2019r.		III	-
3.	79	1546	Kamień Górski	7. Grunty orne	nie prowadzono badań w 2019r.		III	IV
4.	79	1960	Chachalnia	7. Grunty orne	III		III	III
5.	79	1962	Leszno	2. Zabudowa miejska luzna	IV		III	III
6.	79	2008	Osola	4. Zabudowa wiejska	nie prowadzono badań w 2019r.		III	III
7.	79	2110	Glinka	4. Zabudowa wiejska	nie prowadzono badań w 2019r.		III	III
8.	79	2622	Stary Sielec	4. Zabudowa wiejska	III		III	III
9.	79	2626	Brzezina Sułowska	7. Grunty orne	III		III	III
10.	79	2627	Pracze	4. Zabudowa wiejska	III		IV	IV
11.	79	2628	Cieszków	10. Lasy	II		II	II
12.	79	2630	Golina Wielka	7. Grunty orne	III		III	III
13.	79	2631	Drzewce	10. Lasy	III		III	III
14.	79	2632	Drobnin	5. Tereny przemysłowe	IV		V	-
15.	79	2633	Szkaradowo	7. Grunty orne	III		II	II
16.	79	2634	Kąkolewo	10. Lasy	II		II	II
17.	79	2635	Rudna Wielka	7. Grunty orne	III		III	-
18.	79	2636	Płoski	7. Grunty orne	II		II	II
19.	79	2637	Czernina Górna	11. Roślinność drzewiasta i krzewiasta	IV		III	III
20.	79	2638	Borzęciczki	4. Zabudowa wiejska	II		III	-
21.	79	2639	Bukownica	7. Grunty orne	III		III	III
22.	79	2640	Siedlec	7. Grunty orne	II		III	-
23.	79	2641	Łągiewniki	4. Zabudowa wiejska	IV		IV	III
24.	79	2644	Jutrosin	7. Grunty orne	II		II	II
25.	79	2648	Dzielice	4. Zabudowa wiejska	IV		IV	IV
26.	79	2650	Łaszczyn	4. Zabudowa wiejska	II		II	III
27.	79	2652	Czarny Las	10. Lasy	II		II	IV

Źródło: „opracowano na podstawie danych Inspekcji Ochrony Środowiska uzyskanych w ramach Państwowego Monitoringu Środowiska” (marzec 2023r.).

Żaden z przedmiotowych punktów nie był zlokalizowany w obrębie lub sąsiedztwie obszaru objętego projektem mpzp. Punkty pomiarowe w ramach oceny JCWPd nr 79 są zlokalizowane w znacznych odległościach od obszaru objętego mpzp w związku z czym nie daje to obrazu jakości wód w zasięgu obszaru opracowania.

Zgodnie z wynikami monitoringu gromadzonymi przez Organy Inspekcji Ochrony Środowiska, ocena stanu wód JCWPd nr 79 wskazuje na stan od dobrego (II i III klasa) do złego (IV klasa).

Obszar objęty mpzp nie znajduje się w zasięgu strefy ochronnej ujęcia wód podziemnych.

#### **5.4.2. Główne zbiorniki wód podziemnych**

Zgodnie z opracowaną przez Państwowy Instytut Geologiczny – Państwowy Instytut Badawczy w Warszawie zaktualizowaną mapą Głównych Zbiorników Wód Podziemnych, obszary objęte projektem mpzp zlokalizowane są poza granicami głównych zbiorników wód podziemnych.

### **5.5. Wody powierzchniowe**

Obszar objęty projektem mpzp przedstawiony na załączniku nr 1a należy do zlewni elementarnej cieką o nazwie Dopływ spod Przywsi. Tereny z załącznika nr 1B należą do zlewni cieką o nazwie Masłówka od Starej Grobelki do ujścia. W sąsiedztwie terenów objętych projektem mpzp brak jest naturalnych cieków wodnych.

#### **5.5.1. Jednolite części wód powierzchniowych (rzecznych)**

Obszar objęty projektem mpzp zawarty na załączniku nr 1.A znajduje się w zlewni JCWP rzecznej o nazwie Dąbroczna i kodzie PLRW600010146699. Obszar przedstawiony na załączniku nr 1.B należy do zlewni JCWP rzecznej o nazwie Masłówka i kodzie PLRW60001014689. Poniżej przedstawiono charakterystykę stanu ww. JCWP wraz z celami środowiskowymi zgodnie ze zaktualizowanym w 2023 r. *Planem gospodarowania wodami na obszarze dorzecza Odry [23]*.

**Tabela 4** Charakterystyka i ocena stanu JCWPrz, do których należą obszary objęte projektem mpzp – na podstawie IIaPGW dla dorzecza Odry

Nr zał. projektu planu	Jednolita część wód powierzchniowych rzecznych (JCWPrz)		Lokalizacja		Status	Stan/potencjał ekologiczny	Stan chemiczny	Ocena stanu z IIaPGW* STAN OGÓLNY	Ocena ryzyka nieosiągnięcia celów środowiskowych	Wyznaczony cel środowiskowy /termin osiągnięcia celu
	Europejski kod JCWPrz	Nazwa JCWPrz	Region wodny	RZGW						
1.A	PLRW6000 10146699	Dąbroczna	Środko- wej Odry	Wrocław	silnie zmieniona część wód	<b>ZŁY POTENCJAŁ EKOLOGICZNY</b>	<b>DOBRY</b>	<b>ZŁY STAN WÓD</b>	<b>zagrożona</b>	dobry potencjał ekologiczny; zapewnienie drożności cieków dla migracji ichtiofauny o ile jest monitorowany wskaźnik diadromiczny D/ dobry stan chemiczny; Termin osiągnięcia celu środowiskowego – do 2027 r.; substancje priorytetowe wprowadzone dyrektywą 2013/39/UE - do 2039 r.
<b>Odstępstwa</b>		TAK – art. 4.4 RDW Odstępstwo polegające na odroczeniu terminu osiągnięcia celów środowiskowych jest związane z tym, że nie są osiągnięte (lub są zagrożone) cele środowiskowe JCWP w zakresie wskaźników: azot amonowy, OWO, BZT5, azot ogólny, azot azotanowy, fosfor ogólny, fosforany, przewodność elektrolityczna właściwa w 20°C; IO, MIR, MMI. Jest to spowodowane warunkami naturalnymi, a w odniesieniu do substancji priorytetowych wprowadzonych dyrektywą 2013/39/UE – brakiem możliwości technicznych (w tym: niewystarczającymi danymi na temat źródeł zanieczyszczenia) i nieproporcjonalnością kosztów. Warunkiem odstępowania jest pełne i terminowe wdrożenie programu działań (którego zakres i skuteczność określono w zestawach działań).								
1.B	PLRW6000 1014689	Masłówka	Środko- wej Odry	Wrocław	silnie zmieniona część wód	<b>SŁABY POTENCJAŁ EKOLOGICZNY</b>	<b>PONIŻEJ DOBREGO</b>	<b>ZŁY STAN WÓD</b>	<b>zagrożona</b>	dobry potencjał ekologiczny; zapewnienie drożności cieków dla migracji ichtiofauny o ile jest monitorowany wskaźnik diadromiczny D/ stan chemiczny: dla złagodzonych wskaźników [benzo(a)piren(w), benzo(b)fluoranten(w), benzo(g,h,i)perylen(w)] poniżej stanu dobrego, dla pozostałych wskaźników - stan dobry; Termin osiągnięcia celu środowiskowego – do 2027 r.; substancje priorytetowe wprowadzone dyrektywą 2013/39/UE - do 2039 r.
<b>Odstępstwa</b>		TAK – art. 4.4 RDW Odstępstwo polegające na odroczeniu terminu osiągnięcia celów środowiskowych jest związane z tym, że nie są osiągnięte (lub są zagrożone) cele środowiskowe JCWP w zakresie wskaźników: fosfor ogólny, OWO, BZT5, azot ogólny, azot amonowy, azot azotanowy, fosforany, przewodność elektrolityczna właściwa w 20°C; IO, MIR, MMI; nikiel(w). Jest to spowodowane warunkami naturalnymi, a w odniesieniu do substancji priorytetowych wprowadzonych dyrektywą 2013/39/UE – brakiem możliwości technicznych (w tym: niewystarczającymi danymi na temat źródeł zanieczyszczenia) i nieproporcjonalnością kosztów. Warunkiem odstępowania jest pełne i terminowe wdrożenie programu działań (którego zakres i skuteczność określono w zestawach działań).								

\*Ocena stanu na podstawie oceny stanu GIOŚ 2014-2019 i oceny eksperckiej (wg klasyfikacji obowiązującej od 1 stycznia 2022 r.)

Źródło: Plan gospodarowania wodami na obszarze dorzecza Odry – II aktualizacja - 2023 r.

**Tabela 5** Aktualna ocena stanu JCWPrz na obszarach objętych projektem mpzp – na podstawie badań GIOŚ

L.p.	Jednolita część wód powierzchniowych rzecznych (JCWPrz)		Ocena stanu z II aPGW	Aktualna ocena stanu na podstawie oceny GIOŚ (rok najnowszych badań 2019)	Wyznaczony cel środowiskowy /termin osiągnięcia celu
	Europejski kod JCWPrz	Nazwa JCWPrz			
1.	PLRW600010146699	Dąbroczna	Zły stan wód	Zły stan wód*	Dobry potencjał ekologiczny/ dobry stan chemiczny/do 2027 r.
2.	PLRW60001014689	Masłówka	Zły stan wód	Zły stan wód**	Dobry potencjał ekologiczny, dobry stan chemiczny/ do 2027 r.

\* ocena stanu w latach 2016-2021;

\*\* ocena stanu w latach 2014 -2019;

Źródło: Plan gospodarowania wodami na obszarze dorzecza Odry – II aktualizacja - 2023 r.; Ocena stanu jednolitych części wód rzek i zbiorników zaporowych w latach 2016-2021 na podstawie monitoringu – tabela; Ocena stanu jednolitych części wód rzek i zbiorników zaporowych w latach 2014-2019 na podstawie monitoringu – tabela

Z danych zawartych w zaktualizowanym *Planie gospodarowania wodami na obszarze dorzecza Odry [24]* wynika, iż stan wód JCWPrz Dąbroczna oraz Masłówka jest zły, zagrożony ryzykiem nieosiągnięcia wyznaczonych celów środowiskowych. Dla ww. JCWPrz wyznaczono derogacje czasowe dla osiągnięcia przypisanych celów.

Zły stan wód ww. JCWPrz potwierdzają również wyniki badań gromadzonych przez Główny Inspektorat Ochrony Środowiska w ramach Państwowego Monitoringu Środowiska w cyklu badawczym lat 2016-2021 (najnowsze badania pochodzą z 2019 r.).

## 5.6. Zagrożenie powodziowe

Zgodnie z art. 16 pkt 34 *Ustawy Prawo wodne [9]* obszary szczególnego zagrożenia powodzią to:

- a) obszary, na których prawdopodobieństwo wystąpienia powodzi jest średnie i wynosi raz na 100 lat (Q 1%),
- b) obszary, na których prawdopodobieństwo wystąpienia powodzi jest wysokie i wynosi raz na 10 lat (Q 10%),
- c) obszary między linią brzegu a wałem przeciwpowodziowym lub naturalnym wysokim brzegiem, w który wbudowano wał przeciwpowodziowy, a także wyspy i przymuliska,
- d) pas techniczny.

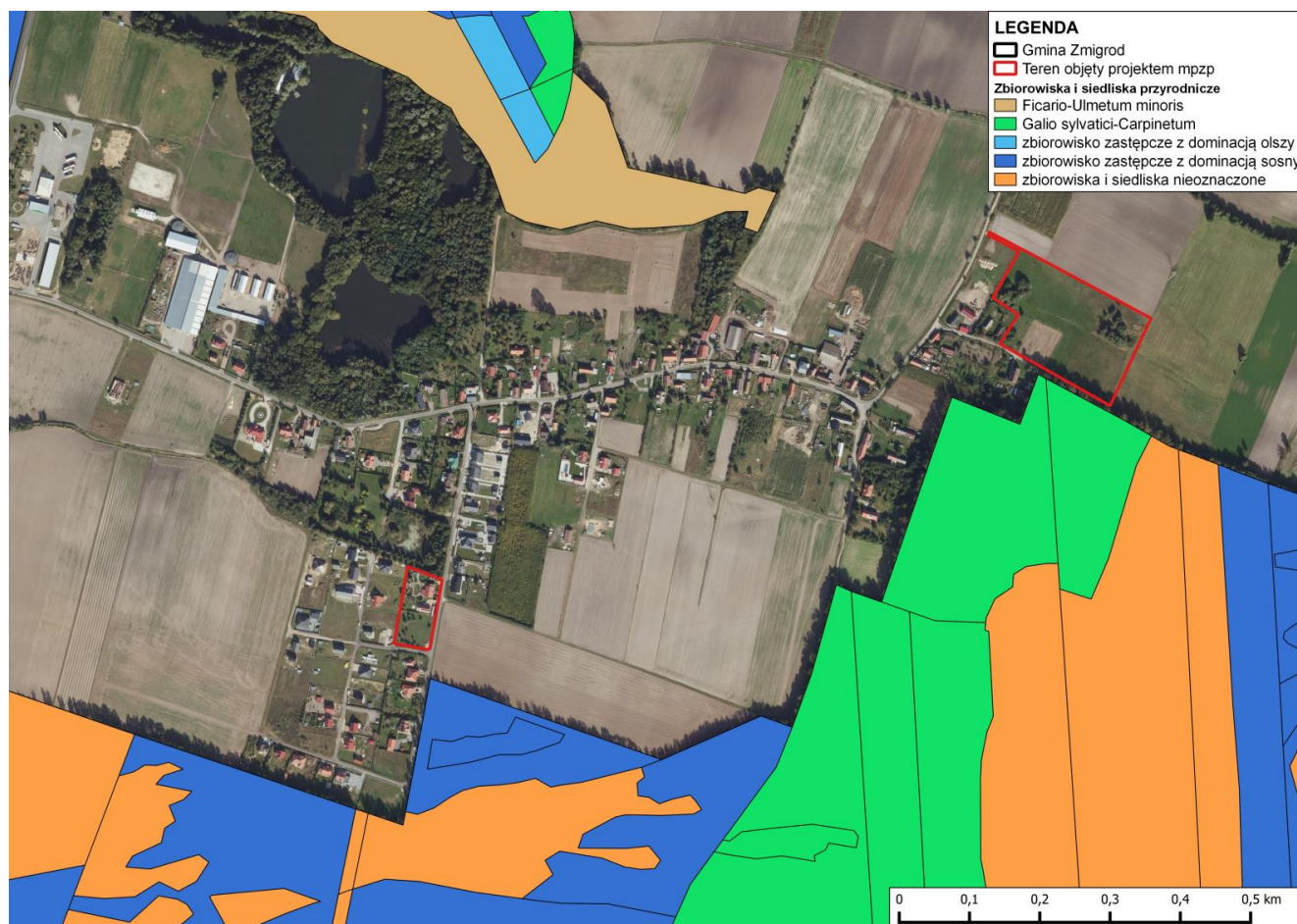
Z map zagrożenia powodziowego oraz map ryzyka powodziowego opracowanych przez Krajowy Zarząd Gospodarki Wodnej w Warszawie wynika, że obszary objęte projektem mpzp znajdują się poza granicami obszarów szczególnego zagrożenia powodzią.

## 5.7. Walory przyrodnicze i krajobrazowe

### 5.7.1. Obszary, siedliska i gatunki przyrodniczo cenne

Na obszarach objętych projektem mpzp nie występują siedliska przyrodnicze, w tym siedliska przyrodnicze będące przedmiotem zainteresowania Wspólnoty, które wymagają ochrony w formie wyznaczenia obszarów Natura 2000 zgodnie z *Rozporządzeniem Ministra Środowiska w sprawie siedlisk przyrodniczych oraz gatunków będących przedmiotem zainteresowania Wspólnoty, a także kryteriów wyboru obszarów kwalifikujących się do uznania lub wyznaczenia, jako obszary Natura 2000 [19]*. Najbliższe otoczenie obszarów objętych projektem mpzp stanowi zarówno część zurbanizowana wsi Dębno, ale również występujące w ich południowej części zwarte kompleksy leśne reprezentowane głównie przez siedliska kwaśnej buczyny niżowej oraz grąd środkowoeuropejski. Na poniższym rysunku przedstawiono najbliższe siedliska przyrodnicze względem obszarów objętych projektem mpzp na podstawie danych RDOŚ oraz RDLP.

**Rysunek 3** Najbliższe siedliska przyrodnicze i zbiorowiska roślinne w otoczeniu obszarów objętych projektem mpzp dla części obrębu Dębno



Źródło: opracowanie własne na podstawie danych RDOŚ i RDLP

Na obszarach objętych projektem mpzp oraz w ich bezpośrednim sąsiedztwie nie występują stanowiska roślin, zwierząt i grzybów objętych ochroną gatunkową zgodnie z *Rozporządzeniem w sprawie ochrony gatunkowej roślin, ochrony gatunkowej grzybów i ochrony gatunkowej zwierząt* [15] [16] [17], gatunki z załącznika IV Dyrektywy Rady 92/43/EWG z dnia 21 maja 1992 r. w sprawie ochrony siedlisk przyrodniczych oraz dzikiej fauny i flory (Dz. U. L 206 z 22.7.1992, str. 7) tzw. Dyrektywy Siedliskowej, a także gatunki zagrożone wyginięciem (np. znajdujące się na regionalnej czerwonej liście) lub rzadkie (wedle danych przekazanych przez RDOŚ w postaci wektorowej, RDLP).

Projekt mpzp obejmuje tereny użytkowane rolniczo, tereny częściowo zurbanizowane i zabudowane. Na niewielkiej części terenów występuje roślinność drzewiasta lub krzewiasta, o nieuporządkowanej formie. Krajobraz wokół terenu nie wykazuje szczególnych walorów wizualno-estetycznych, jest to typowy krajobraz rolniczy powiązany z jednostką osadniczą i występującym w południowej części kompleksem leśnym.

### 5.7.2. Formy ochrony przyrody

Obszar objęty projektem mpzp przedstawiony na Załączniku nr 1.A zawarty jest w całości w granicach **Parku Krajobrazowego „Dolina Baryczy”**. Obszar ten, o powierzchni 70.040 ha, objęty jest ochroną na mocy *Rozporządzenia Wojewody Dolnośląskiego z dnia 28 marca 2007 r. w sprawie Parku Krajobrazowego „Dolina Baryczy”, dla terenu Parku leżącego w granicach województwa dolnośląskiego*. Obejmuje obszar chroniony ze względu na wartości przyrodnicze, historyczne i kulturowe oraz walory krajobrazowe w celu zachowania, popularyzowania tych wartości w warunkach zrównoważonego rozwoju. Celem szczególnym ochrony parku jest zachowanie doliny rzeki Baryczy wraz z łąkami,

starorzeczami i terenami podmokłymi oraz zachowanie stawów i innych zbiorników wodnych, będących siedliskami chronionych i rzadkich gatunków roślin i zwierząt.

Obszar objęty projektem mpzp przedstawiony na Załączniku nr 1.A zawarty jest również częściowo w granicach **obszaru Natura 2000 - Specjalnego Obszaru Ochrony Siedlisk „Ostoja nad Baryczą” PLH020041**, w odniesieniu do którego obowiązują zakazy określone w art. 33 ust. 1 i 2 *ustawy z dnia 16 kwietnia 2004 r. o ochronie przyrody* [4]. Plan zadań ochronnych dla tego obszaru jest obecnie w opracowaniu (przewidywany termin ustanowienia zarządzenia – IV kwartał 2023r.).

W granicach obszarów objętych projektem mpzp nie występują pozostałe obszarowe, jak i punktowe formy ochrony przyrody zgodnie z ww. ustawą [4].

Oba obszary objęte projektem mpzp zawarte są w granicach korytarza ekologicznego **„Dolina Środkowej Odry – Stawy Milickie” – GKPdC-18A** oraz w bliskim sąsiedztwie korytarza ekologicznego **„Stawy Milickie” – GKPdC-17** (zgodnie z Mapą korytarzy ekologicznych zaktualizowaną w 2011r. przez Instytut Biologii Ssaków PAN w Białowieży we współpracy z Pracownią na rzecz Wszystkich Istot, w ramach projektu ze środków EEA/EOG).

## 5.8. Powietrze atmosferyczne

Projekt mpzp obejmuje dwa tereny o łącznej powierzchni około 3,3 ha. Pierwszy z nich (Załącznik 1.A) położony jest we wschodniej części miejscowości i sąsiaduje z terenami zurbanizowanymi, terenami rolniczymi i lasem. Teren ten jest obecnie niezurbanizowany, stanowi użytki rolne, w niewielkiej części porośnięte roślinnością drzewiastą i krzewiastą. Drugi z terenów (Załącznik 1.B) - zlokalizowany w południowej części miejscowości, graniczy z terenami zurbanizowanym oraz terenami rolnymi. Teren ten w części pozostaje zabudowany. Przez oba obszary objęte opracowaniem przebiega napowietrzna linia elektroenergetyczna wysokiego napięcia 110 kV (w granicach terenów: 1MNU, 2MNU).

Jakość powietrza na obszarach objętych projektem mpzp kształtowana jest głównie przez niską emisję. Tereny te, zawierające w swych granicach zabudowę mieszkaniową (2MN-U), lub bezpośrednio z nią sąsiadujące narażone są na negatywne skutki tejże emisji. Emisja z sektora bytowo-komunalnego odpowiada za ponadnormatywne zanieczyszczenie powietrza pyłem PM<sub>10</sub>, PM<sub>2,5</sub> i benzo(a)pirenem, szczególnie w okresach grzewczych. Związane jest to z faktem, że podstawowym źródłem ogrzewania na terenach jednostek osadniczych, zwłaszcza wiejskich, są indywidualne kotłownie oraz paleniska domowe opalane paliwem stałym. Ponadto problemem jest zjawisko wykorzystywania paliwa o bardzo niskiej jakości (zły gatunkowo węgiel, niesezonowane drewno, muł węglowy i inne), a niejednokrotnie zastępowanie go odpadami. Spalanie odpadów stanowi źródło emisji toksycznych związków takich jak dioksyny, furany czy benzo(a)piren. Wykorzystywanie do ogrzewania źle przygotowanego lub niesezonowanego drewna jest z kolei istotnym źródłem pyłu i benzo(a)pirenu. O zanieczyszczeniu powietrza atmosferycznego decyduje również emisja z komunikacji. W obszarach objętych projektem mpzp źródłem emisji liniowej może być emisja z pojazdów mechanicznych poruszających się po drogach gminnych – lokalnych, dojazdowych i wewnętrznych (projekt dotyczy obszarów położonych przy drogach stanowiących układ komunikacyjny wsi Dębno). Dodatkowo, z uwagi na rolniczy charakter Dębna, źródłem emisji niezorganizowanej w granicach opracowania planu może być pylenie z pól lub emisja substancji ze środków ochrony roślin lub nawozów. Wynika to z rolniczego sposobu użytkowania gruntów w granicach projektu mpzp, jak i w ich bezpośrednim otoczeniu.

W województwie dolnośląskim monitoring jakości powietrza oparty jest o stacje automatyczne i manualne, wykonujące pomiary stężeń następujących substancji: CO - tlenek węgla, NO - tlenek azotu, NO<sub>2</sub> - dwutlenek azotu, NO<sub>x</sub> - tlenki azotu, O<sub>3</sub> - Ozon, PM<sub>10</sub> - pył zawieszony PM<sub>10</sub>, PM<sub>2.5</sub> - Pył zawieszony PM<sub>2.5</sub>, SO<sub>2</sub> - Dwutlenek siarki, S<sub>PM10</sub> - arsen w PM<sub>10</sub>, BAP<sub>PM10</sub> - benzo(a)piren w PM<sub>10</sub>, CD<sub>PM10</sub> - kadm w PM<sub>10</sub>, NI<sub>PM10</sub> - nikiel w PM<sub>10</sub>, PB - Ołów, BZN - benzen. Na obszarze objętym projektem mpzp ani w jego sąsiedztwie nie wyznaczono żadnego punktu monitoringu jakości powietrza.

Najbliższy punkt pomiarowy znajduje się w Trzebnicy przy ulicy 3 Maja. Zlokalizowano tam stację automatyczną, o typie tła, charakteryzującą obszar miejski.



Zgodnie z „Roczną oceną jakości powietrza w województwie dolnośląskim” – raportem wojewódzkim Generalnej Dyrekcji Ochrony Środowiska - Regionalnego Wydziału Monitoringu Środowiska we Wrocławiu za rok 2022, gmina Żmigród została zakwalifikowana do strefy dolnośląskiej\_2, gdzie na podstawie wykonanych pomiarów stwierdzono występowanie przekroczeń następujących substancji: PM10 dla czasu uśredniania - 24-godziny; arsen (As) w pyle zawieszonym PM10 (średnioroczny poziom docelowy); benzo(a)piren w PM10 (ocena roczna). Przy braku stacji monitorujących na terenie gminy Żmigród, nie ma możliwości stwierdzenia aktualnego zanieczyszczenia powietrza. Zanieczyszczenie można oszacować jedynie na podstawie modelowania immisji, tym samym wyniki modelowania mogą nie być miarodajne.

Poziomy dopuszczalne substancji w powietrzu zostały określone w *Rozporządzenie Ministra Środowiska w sprawie poziomów niektórych substancji w powietrzu [12]*.

## 5.9. Klimat akustyczny

Na obszarach objętych projektem mpzp nie występują punktowe emitory zanieczyszczeń hałasu i wibracji. Na terenach Dębna głównym za główne źródło hałasu można uznać komunikację drogową, której to uciążliwości, ze względu na swoją specyfikę, uwarunkowaną natężeniem i płynnością ruchu, rodzajem pojazdów, a także stanem nawierzchni dróg czy stanem technicznym infrastruktury, mają charakter liniowy. Drogi obsługujące tereny objęte projektem mpzp mają charakter lokalny, tym samym uciążliwość wynikająca z emisji hałasu związana będzie głównie ze sporadycznymi przejazdami mieszkańców.

Pojazdy mechaniczne poruszające się po drogach mogą generować hałas do środowiska. Jeżeli hałas przekraczający wartości dopuszczalne powstaje w związku z eksploatacją drogi lub linii kolejowej, zarządzający zobowiązany jest do podjęcia działań eliminujących stwierdzone przekroczenia. Zgodnie z art. 115a ust. 2 *Ustawy Prawo ochrony środowiska* [2] nie przewiduje się jednakże wydania decyzji o dopuszczalnym poziomie hałasu w środowisku. Inspekcja Ochrony Środowiska nie ma zatem możliwości dyscyplinowania zarządzających drogami poprzez ukaranie administracyjną karą pieniężną. Z tego powodu, jak również z uwagi na trudności w likwidacji konfliktów akustycznych, tak ważne jest uwzględnienie potrzeby zapewnienia komfortu akustycznego środowiska na etapie sporządzania planów zagospodarowania przestrzennego.

Wprowadzane ustaleniami projektu mpzp tereny MN-U należą do terenów przeznaczonych pod zabudowę mieszkaniowo-usługową, dla których przepisy odrębne określają dopuszczalne poziomy hałasu (*Rozporządzenie Ministra Środowiska w sprawie dopuszczalnych poziomów hałasu w środowisku [13]*).

## 5.10. Promieniowanie elektromagnetyczne

Źródłem promieniowania elektromagnetycznego jest każde urządzenie (każda instalacja), w którym następuje przepływ prądu np. sieci energetyczne, w tym linie wysokiego napięcia, stacje radiowe i telewizyjne, stacje bazowe i telefony telefonii komórkowej, radiotelefony, CB-radio, urządzenia radiowo-nawigacyjne, urządzenia elektryczne wykorzystywane w domu, itp. Znaczące oddziaływanie na środowisko pól elektromagnetycznych występuje: w paśmie 50 Hz od sieci i urządzeń energetycznych oraz w paśmie od 300 MHz do 40000 MHz od urządzeń radiokomunikacyjnych, radiolokacyjnych i radionawigacyjnych. Największy udział mają stacje bazowe telefonii komórkowej ze swoimi antenami sektorowymi i antenami radiolinii (antena sektorowa służy do komunikacji z telefonem komórkowym, natomiast antena radiolinii służy do komunikacji między stacjami bazowymi).

Na obszarach objętych projektem mpzp występują emitory promieniowania elektromagnetycznego w postaci napowietrznej linii elektroenergetycznej wysokiego napięcia 110kV, dla których obowiązują szczególne warunki zagospodarowania oraz ograniczenia w użytkowaniu m.in. w zakresie dopuszczalnych poziomów pól elektromagnetycznych w środowisku określonych w *Rozporządzeniu Ministra Zdrowia w sprawie dopuszczalnych poziomów pól elektromagnetycznych w środowisku [22]* oraz *Rozporządzeniu*

Ministra Klimatu w sprawie sposobów sprawdzania dotrzymania dopuszczalnych poziomów pól elektromagnetycznych w środowisku [23].

Linie wysokiego napięcia (110 kV) mają szczególne znaczenie dla planowanego zagospodarowania, gdyż zaliczane są do przedsięwzięć mogących znacząco oddziaływać na środowisko. Z uwagi, iż skablowanie takich linii jest bardzo kosztowne, należy przyjąć, że sieci te stanowią istotne ograniczenie w sposobie zagospodarowywania terenów. W zakresie szczególnych warunków zagospodarowania terenów oraz ograniczeń w ich użytkowaniu obowiązują pasy technologiczne od dystrybucyjnych linii elektroenergetycznych. Szczególne warunki zagospodarowania oraz ograniczenia w użytkowaniu w postaci m.in. koniecznych do zachowania odległości obiektów budowlanych i warunków zagospodarowania terenów w sąsiedztwie linii elektroenergetycznych określa Rozporządzenie w sprawie warunków technicznych, jakim powinny odpowiadać budynki i ich usytuowanie [6].

Zgodnie z art. 124 ustawy Prawo ochrony środowiska, prowadzi się, aktualizowany corocznie, rejestr zawierający informacje o terenach, na których stwierdzono przekroczenie dopuszczalnych poziomów pól elektromagnetycznych. Z opracowania Głównego Inspektoratu Ochrony Środowiska pn. „Ocena poziomów pól elektromagnetycznych w środowisku w roku 2021 w województwie dolnośląskim”, wynika iż badania przeprowadzone w 2021 r. w ramach Państwowego Monitoringu Środowiska dowiodły, że w żadnym z 92 przebadanych punktów pomiarowych nie stwierdzono przekroczeń poziomów dopuszczalnych pól elektromagnetycznych.

### 5.11. Zabytki

W granicach obszaru objętego planem (Załącznik nr 1.A) jest zlokalizowane stanowisko oznaczone na rysunku planu symbolem 2/49/70-27 AZP (osada kultury przeworskiej, ślad osadniczy kultury łużyckiej, ślad osadniczy – wczesne średniowieczne, nieokreślone – pradziej), wpisane do rejestru zabytków decyzją nr 1101/536/Arch/84 z dnia 20.09.2014 r. W obrębie wyżej wymienionego stanowiska archeologicznego wszelkie zamierzenia inwestycyjne związane z pracami ziemnymi wymagają przeprowadzenia badań archeologicznych, zgodnie z przepisami odrębnymi.

Na całym obszarze, poza zasięgiem i bezpośrednim sąsiedztwem stanowiska archeologicznego, z uwagi na lokalizację w obszarze wsi o metryce średniowiecznej ustala się strefę ochrony konserwatorskiej "OW" zabytków archeologicznych. Na obszarze tym dla inwestycji związanych z pracami ziemnymi wymagane jest przeprowadzenie badań archeologicznych, zgodnie z przepisami odrębnymi.

Oba obszary objęte planem są w całości położone w granicach strefy „B” ochrony konserwatorskiej dla terenu dawnego siedliska wsi. W strefie „B” obowiązują wymogi konserwatorskie określone w uchwale.

## 6. POTENCJALNE ZMIANY STANU ŚRODOWISKA W PRZYPADKU BRAKU REALIZACJI PROJEKTOWANEGO DOKUMENTU

Zgodnie z *Ustawą o planowaniu i zagospodarowaniu przestrzennym* [3] projekt mpzp sporządza się w celu ustalenia przeznaczenia terenów, w tym dla inwestycji celu publicznego, oraz określenia sposobów ich zagospodarowania i zabudowy. Dla przedmiotowego obszaru obowiązuje miejscowy plan zagospodarowania przestrzennego dla obrębu geodezyjnego Dębno, uchwalony uchwałą nr XXXII/230/09 Rady Miejskiej w Żmigrodzie z dnia 4 grudnia 2009 r. W obecnie obowiązującym miejscowym planie zagospodarowania przestrzennego obszar objęty sporządzanym projektem oznaczony jest symbolami: 1MN, 4 MN – tereny zabudowy mieszkaniowej jednorodzinnej, 1US – tereny sportu i rekreacji oraz symbolem 3R – tereny rolnicze. Zgodnie z art. 34 ust. 1 *Ustawy o planowaniu i zagospodarowaniu przestrzennym* [3], uchwalenie przedmiotowego projektu mpzp spowoduje, że na obszarze objętym opracowaniem utraci moc ww. obowiązujący plan miejscowy.

Miejscowy plan zagospodarowania przestrzennego jest dokumentem, w którym projektant umieszcza ustalenia dotyczące zabudowy i zagospodarowania danego fragmentu przestrzeni. Głównym celem jest stworzenie zapisów umożliwiających rozwój społeczno-gospodarczy danego miejsca przy zachowaniu zasad zrównoważonego rozwoju, z poszanowaniem walorów przyrodniczych. Za wariant „0” należy w tym przypadku uznać obecnie występujące uwarunkowania, stan zabudowy i zagospodarowania terenu zrealizowany na podstawie obowiązującego miejscowego planu zagospodarowania przestrzennego.

Brak realizacji projektowanego dokumentu wiązać się będzie z pozostawieniem ustaleń wynikających z obowiązującego planu, gdzie potencjalne zmiany stanu środowiska dla wskazanych ustaleń były omówione na etapie prognozy oddziaływania na środowisko dla przedmiotowego planu. Tereny przeznaczone w projekcie planu pod realizację zabudowy mieszkaniowej czy usługowej obejmują tereny przeznaczone pod zabudowę w obecnie obowiązującym planie miejscowym. Wyjątkiem jest jedynie teren drogi wewnętrznej o symboli 1KR, obejmujący grunt w obowiązującym planie oznaczony symbolem 3R (działka drogowa, użytek drogowy wykorzystywany w transporcie rolniczym).

W przypadku pozostawienia terenów w dotychczasowym użytkowaniu, na obszarze objętym projektem mpzp oddziaływanie wynikać może głównie z pracy maszyn rolniczych (pylenie, emisja gazów i pyłów do powietrza z emisji spalin, hałas pojazdów mechanicznych, rolniczych), wprowadzania do gleby związków chemicznych (stosowanie naturalnych lub sztucznych środków ochrony roślin), jak również może być związane z ryzykiem przedostawania się biogenów do wód gruntowych przy nadmiernych dawkach nawozów. Oddziaływanie w postaci emisji hałasu i zanieczyszczeń powietrza związane może być w dalszym ciągu z poruszaniem się pojazdów samochodowych po okolicznych istniejących drogach.

## 7. ISTNIEJĄCE PROBLEMY OCHRONY ŚRODOWISKA ISTOTNE Z PUNKTU WIDZENIA REALIZACJI PROJEKTOWANEGO DOKUMENTU, W SZCZEGÓLNOŚCI DOTYCZĄCE OBSZARÓW PODLEGAJĄCYCH OCHRONIE NA PODSTAWIE USTAWY O OCHRONIE PRZYRODY

### Ochrona przyrody

W związku z realizacją ustaleń projektu miejscowego planu nie przewiduje się wystąpienia problemów związanych z ochroną przyrody.

Obszar opracowania znajduje się w granicach **Parku Krajobrazowego „Dolina Baryczy”**. W granicach parku znajdują się tereny przedstawione na Załączniku nr 1.A (1MN-U, 1KR). Projekt mpzp kontynuuje funkcje z obowiązującego mpzp. Tereny przeznaczone w projekcie planu pod realizację zabudowy mieszkaniowej jednorodzinnej lub usługowej obejmują tereny przeznaczone pod zabudowę w obecnie obowiązującym planie miejscowym (4MN, 1US, 1MN). Projekt planu nie ustanawia nowych

terenów przeznaczonych pod realizację zabudowy w stosunku do obowiązującego planu. Tym samym potencjalne zmiany stanu środowiska wynikające z wprowadzenia terenów zabudowy mieszkaniowej na tereny dotychczas pozbawione takiej funkcji, były omówione na etapie sporządzenia prognozy oddziaływania na środowisko dla obowiązującego na tym terenie miejscowego planu dla obrębu geodezyjnego Dębno.

W projekcie mpzp ustala się zakaz lokalizacji przedsięwzięć mogących zawsze znacząco oddziaływać na środowisko, określonych w przepisach odrębnych, jak również ustala się zakaz lokalizacji przedsięwzięć mogących potencjalnie znacząco oddziaływać na środowisko, określonych w przepisach odrębnych, z wyłączeniem przedsięwzięć z zakresu infrastruktury technicznej oraz dróg publicznych.

Obszar objęty projektem mpzp przedstawiony na Załączniku nr 1.A zawarty jest również częściowo w granicach **obszaru Natura 2000 - Specjalnego Obszaru Ochrony Siedlisk „Ostoja nad Baryczą” PLH020041**. Na obszarze mpzp nie występują siedliska przyrodnicze, w tym siedliska przyrodnicze będące przedmiotem zainteresowania Wspólnoty, które wymagają ochrony w formie wyznaczenia obszarów Natura 2000. Mając na uwadze powyższe wskazania, jak również fakt, iż analizowane tereny zabudowy mieszkaniowej stanowią będą kontynuację zabudowy jednostki osadniczej Dębna, na etapie niniejszej strategicznej oceny zakłada się, iż przyjęty w projekcie sposób zagospodarowania nie wpłynie negatywnie na stan siedlisk czy ochronę gatunków stanowiących przedmioty ochrony w ramach obszaru Natura 2000.

Oba obszary objęte projektem mpzp zawarte są w granicach korytarza ekologicznego **„Dolina Środkowej Odry – Stawy Milickie” – GKPdC-18A** oraz w bliskim sąsiedztwie korytarza ekologicznego **„Stawy Milickie” – GKPdC-17**. Mając na uwadze nieustanawianie nowych terenów przeznaczonych pod realizację zabudowy w stosunku do obowiązującego planu nie identyfikuje się zagrożeń dla utrzymania ciągłości ww. korytarzy ekologicznych.

#### Ochrona środowiska – ochrona wód powierzchniowych i podziemnych

Ważnym aspektem ochrony środowiska jest ochrona wód powierzchniowych i podziemnych przed zanieczyszczeniami, z jednoczesnym zapewnieniem dobrego stanu wód zgodnie z art. 4 Ramowej Dyrektywy Wodnej. Niezwykle ważne jest zatem funkcjonowanie infrastruktury mającej za zadanie zbieranie i oczyszczanie ścieków przed wprowadzeniem ich do środowiska wodnego lub gruntu.

Obszar objęty projektem mpzp położony jest w granicach Jednolitej Części Wód Podziemnych (JCWPd) o numerze PLGW600079, której stan ilościowy i chemiczny ocenia się jako słaby. Przedmiotowa część wód zagrożona jest nieosiągnięciem wyznaczonych celów środowiskowych. Wobec części wód ustanowiono odstępstwo z tytułu art. 4.4 RDW - odstępstwo czasowe (4.4-1). Termin osiągnięcia celów środowiskowych - po 2027.

W kwestii wód powierzchniowych, stan wód JCWP rzecznych, w zasięgu których znajdują się tereny objęte projektem mpzp, tj. Dąbrocznej oraz Masłówki jest zły, zagrożony ryzykiem nieosiągnięcia wyznaczonych celów środowiskowych (zgodnie z IIaPGW, jak i wynikami monitoringu). Dla ww. JCWPz wyznaczono derogacje czasowe dla osiągnięcia przypisanych celów.

Na etapie niniejszej strategicznej oceny nie prognozuje się, aby projektowany w projekcie mpzp sposób zagospodarowania terenu mógł spowodować pogorszenie jakości wód powierzchniowych i podziemnych. W projekcie mpzp ustala się warunki oczyszczania i odprowadzania ścieków, jak również zagospodarowania wód opadowych i roztopowych zgodnie z wymogami przepisów odrębnych.

#### Ochrona środowiska – ochrona powietrza oraz ochrona przed hałasem

Obszar objęty projektem mpzp, zgodnie ze strukturą użytkowania stanowią grunty rolne, ale także grunty zabudowane i zurbanizowane. Występująca w granicach opracowania, jak również w sąsiedztwie zabudowa mieszkaniowa stanowi punktowy emitent zanieczyszczeń powietrza należący do tzw. niskiej emisji. Źródłem emisji nieorganizowanej w granicach opracowania planu może być również pylenie z pól lub emisja substancji ze środków ochrony roślin lub nawozów, a także – w formie emisji liniowej - emisja z pojazdów mechanicznych poruszających się po drogach gminnych – lokalnych, dojazdowych i

wewnętrznych (projekt dotyczy obszarów położonych przy drogach stanowiących układ komunikacyjny wsi Dębno).

Wprowadzane ustaleniami projektu mpzp tereny MN-U należą do terenów przeznaczonych pod zabudowę mieszkaniowo-usługową, dla których przepisy odrębne określają dopuszczalne poziomy hałasu.

#### Ochrona mienia i zdrowia ludzi

Ocenia się, iż projektowany w planie sposób zagospodarowania terenu nie stanowi zagrożenia dla mienia czy zdrowia ludzi. Przeznaczenie pod zabudowę terenów stanowiących uzupełnienie lub kontynuację zabudowy Dębna, wpisuje się w planowanie i lokalizowanie nowej zabudowy na obszarach o w pełni wykształconej zwartej strukturze funkcjonalno-przestrzennej, a usytuowanie tego terenu bezpośrednio przy istniejących drogach wypełnia przesłankę kształtowania struktur przestrzennych z dążeniem do minimalizowania transportochłonności układu przestrzennego. Teren przeznaczony pod realizację zabudowy mieszkaniowej wielorodzinnej nie należy do obszarów zagrożonych powodzią, czy osuwaniem się mas ziemnych. Na obszarach objętych projektem mpzp występują emitory promieniowania elektromagnetycznego w postaci napowietrznej linii elektroenergetycznej wysokiego napięcia 110kV, dla których obowiązują szczególne warunki zagospodarowania oraz ograniczenia w użytkowaniu.

#### Ochrona wartości kulturowych

W granicach obszaru objętego planem jest zlokalizowane stanowisko archeologiczne, wpisane do rejestru zabytków. W obrębie wyżej wymienionego stanowiska archeologicznego wszelkie zamierzenia inwestycyjne związane z pracami ziemnymi wymagają przeprowadzenia badań archeologicznych, zgodnie z przepisami odrębnymi.

Na całym obszarze, poza zasięgiem i bezpośrednim sąsiedztwem stanowiska archeologicznego, z uwagi na lokalizację w obszarze wsi o metryce średniowiecznej ustala się strefę ochrony konserwatorskiej "OW" zabytków archeologicznych. Na obszarze tym dla inwestycji związanych z pracami ziemnymi wymagane jest przeprowadzenie badań archeologicznych, zgodnie z przepisami odrębnymi.

## **8. PRZEWIDYWANE ZNACZĄCE ODDZIAŁYWANIA, W TYM ODDZIAŁYWANIA BEZPOŚREDNIE, POŚREDNIE, WTÓRNE, SKUMULOWANE, KRÓTKOTERMINOWE, ŚREDNIOTERMINOWE I DŁUGOTERMINOWE, STAŁE I CHWILOWE ORAZ POZYTYWNE I NEGATYWNE LUB BRAK ODDZIAŁYWANIA, NA CELE I PRZEDMIOT OCHRONY OBSZARU NATURA 2000 ORAZ INTEGRALNOŚĆ TEGO OBSZARU, A TAKŻE NA ŚRODOWISKO**

Projekt miejscowego planu zagospodarowania przestrzennego dla części obrębu Dębno ujmuje ogół potrzeb wynikających z rozwoju społeczno – gospodarczego zgodnie z założoną polityką przestrzenną i dbałością o ład przestrzenny i ochronę środowiska przyrodniczego i kulturowego.

W ocenie oddziaływania inwestycji na środowisko wyróżnia się przedsięwzięcia mogące zawsze znacząco lub potencjalnie znacząco oddziaływać na środowisko zgodnie z *Rozporządzeniem w sprawie przedsięwzięć mogących znacząco oddziaływać na środowisko* [14], dla których konieczne może być przeprowadzenie procedury oceny oddziaływania na środowisko na zasadach określonych w *Ustawie o udostępnianiu informacji o środowisku i jego ochronie, udziale społeczeństwa w ochronie środowiska oraz o ocenach oddziaływania na środowisko* [1]. Zadaniem prognozy jest m.in. przeanalizowanie, czy dopuszczone w projekcie planu zagospodarowanie terenów może znacząco oddziaływać na środowisko, w tym zawsze znacząco lub potencjalnie znacząco, zgodnie z katalogiem przedsięwzięć zawartych w ww. rozporządzeniu.

Na obszarze objętym projektem mpzp zakazuje się prowadzenia działalności zaliczanych do przedsięwzięć mogących zawsze znacząco oddziaływać na środowisko, jak również przedsięwzięć mogących potencjalnie znacząco oddziaływać na środowisko, określonych w przepisach odrębnych, z wyłączeniem przedsięwzięć z zakresu infrastruktury technicznej oraz dróg publicznych.

Układ komunikacyjny na jednym z obszarów objętych projektem mpzp (Załącznik 1.A.) stanowi droga wewnętrzna, oznaczona symbolem literowym i numerem 1KR, której długość całkowita wynosi około 400 m. W przypadku infrastruktury komunikacyjnej do przedsięwzięć mogących potencjalnie znacząco oddziaływać na środowisko kwalifikować się mogą drogi o nawierzchni twardej powyżej 1 km. Do tego rodzaju przedsięwzięć mogą zostać również zakwalifikowane inwestycje związane z rozbudową lub przebudową istniejących dróg o nawierzchni twardej o długości powyżej 1km. W projekcie mpzp tereny dróg w liniach rozgraniczających mają poniżej 1 km długości, zatem ocenia się, iż drogi te nie będą się kwalifikować do przedsięwzięć mogących potencjalnie oddziaływać na środowisko.

W stosunku do infrastruktury technicznej, kwalifikacja przedsięwzięcia zależeć będzie od rodzaju obiektów i sieci, długości lub mocy instalacji.

Powyzszą kwalifikację dokonano na podstawie dostępnych informacji – projektowanego zagospodarowania. Wskazać należy, iż poza strategiczną oceną oddziaływania na środowisko, dla przedsięwzięć (inwestycji) obowiązuje ocena oddziaływania na środowisko. Kwalifikacja przedsięwzięcia (inwestycji) odbywa się wówczas poprzez screening środowiskowy, który uwzględnia uwarunkowania techniczne i technologiczne planowanej inwestycji, o których na etapie tworzenia niniejszej prognozy oddziaływania na środowisko nie wiadomo. Skutkiem właściwego skategoryzowania przedsięwzięcia będzie konieczność lub brak konieczności przeprowadzenia procedury oceny oddziaływania na środowisko w postępowaniu w sprawie wydania decyzji o środowiskowych uwarunkowaniach. Dla przedsięwzięć nieujętych w katalogu *Rozporządzenia w sprawie przedsięwzięć mogących znacząco oddziaływać na środowisko* [14] nie ma konieczności uzyskiwania decyzji o środowiskowych uwarunkowaniach.

Projektowany dokument nie przedstawia konkretnych założeń i warunków prowadzenia inwestycji, a jedynie projektowane zagospodarowanie terenu. Mając to na uwadze na etapie opracowania prognozy oddziaływania na środowisko w ramach strategicznej oceny oddziaływania na środowisko ustalenia projektu mpzp omówiono na poziomie szczegółowości zgodnie z obecnym stanem wiedzy.

W strategicznej ocenie oddziaływania na środowisko na etapie niniejszej prognozy oceniono potencjalne oddziaływania, jakie mogą wystąpić w związku z ustalonymi funkcjami terenu. Strategiczna ocena oddziaływania uwzględnia aktualny sposób użytkowania terenu, stan zagospodarowania terenu oraz powierzchnię poszczególnych przeznaczeń, a także walory przyrodniczo-krajobrazowe oraz inne ważne z punktu widzenia ochrony środowiska elementy.

W dokumencie przedstawiono potencjalne oddziaływanie na różnorodność biologiczną, rośliny i zwierzęta, obszary chronione, powierzchnię ziemi i krajobraz, wody powierzchniowe i podziemne, powietrze atmosferyczne i klimat, klimat akustyczny, zabytki, dobra materialne, zdrowie i warunki życia ludzi, jakie może wystąpić w związku z realizacją przyjętych założeń. Poniżej przedstawiono szczegółową ocenę oddziaływania na każdy komponent środowiska.

### **8.1. Oddziaływania na różnorodność biologiczną, rośliny i zwierzęta oraz obszary podlegające ochronie na podstawie *Ustawy o ochronie przyrody***

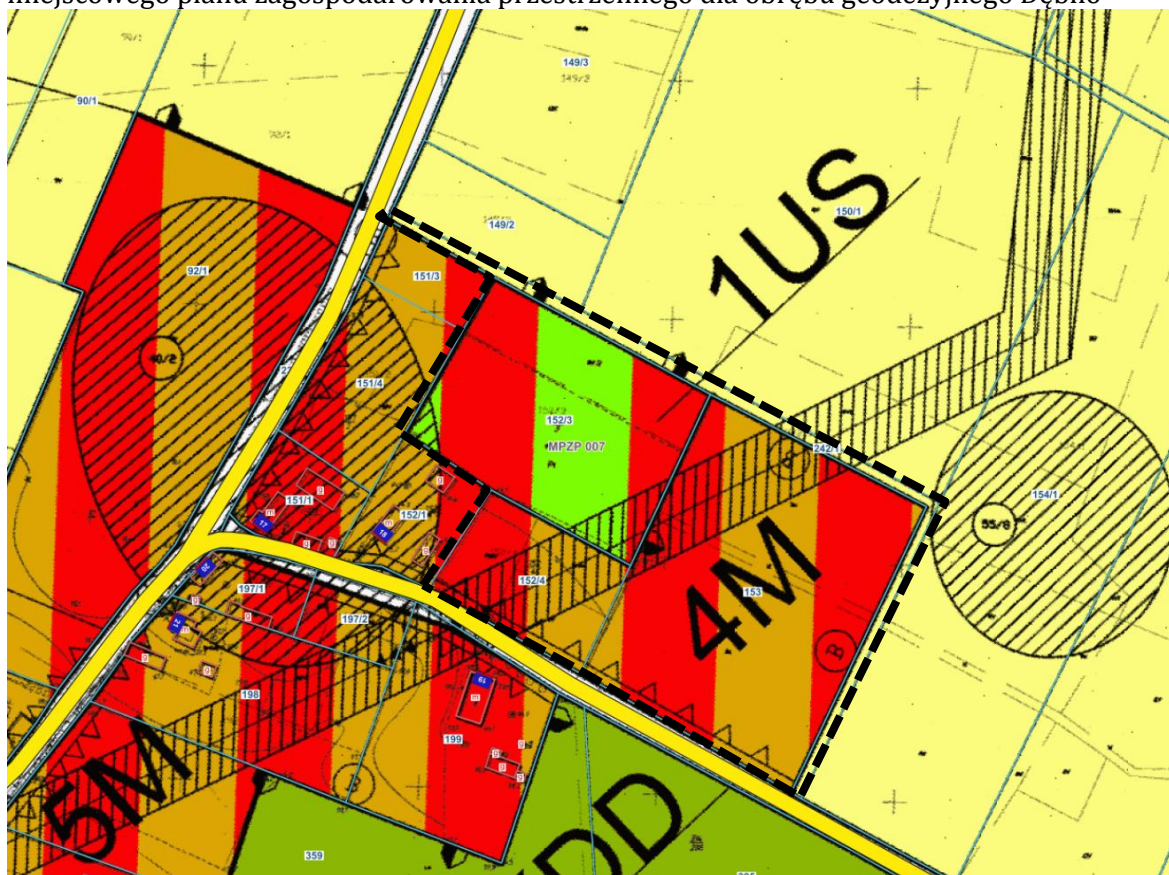
Projekt mpzp dotyczy dwóch terenów o łącznej powierzchni około 3,3 ha. Pierwszy z nich położony jest we wschodniej części miejscowości i sąsiaduje z terenami zurbanizowanymi, terenami rolniczymi i lasem, drugi - zlokalizowany w południowej części miejscowości graniczy z terenami zurbanizowanym oraz terenami rolnymi.

Projekt mpzp ustanawia następujące przeznaczenia terenów: **1MNU i 2MNU – tereny zabudowy mieszkaniowej jednorodzinnej lub usług, 1KR – teren komunikacji drogowej wewnętrznej**. Wskazać należy, iż tereny te, przeznaczone w projekcie mpzp pod realizację zabudowy mieszkaniowej czy usługowej obejmują tereny przeznaczone pod zabudowę w obecnie obowiązującym planie miejscowym. Wyjątkiem jest jedynie teren drogi wewnętrznej o symboli 1KR, obejmujący grunt w obowiązującym planie oznaczony symbolem 3R (działka drogowa, użytek drogowy wykorzystywany w transporcie rolniczym).

Projekt planu nie ustanawia zatem nowych terenów przeznaczonych pod realizację zabudowy w stosunku do obowiązującego planu. Tym samym potencjalne zmiany stanu środowiska wynikające z wprowadzenia terenów zabudowy mieszkaniowej na tereny dotychczas pozbawione takiej funkcji, zwłaszcza w zakresie zajęcia powierzchni biologicznie czynnej oraz potencjalnego wpływu na różnorodność biologiczną, były omówione na etapie sporządzenia prognozy oddziaływania na środowisko dla obowiązującego na tym terenie miejscowego planu dla obrębu geodezyjnego Dębno.

Obszary objęte projektem mpzp na tle ustaleń obowiązującego miejscowego planu zagospodarowania przestrzennego dla obrębu geodezyjnego Dębno przedstawiono na Rysunku 4 oraz Rysunku 5.

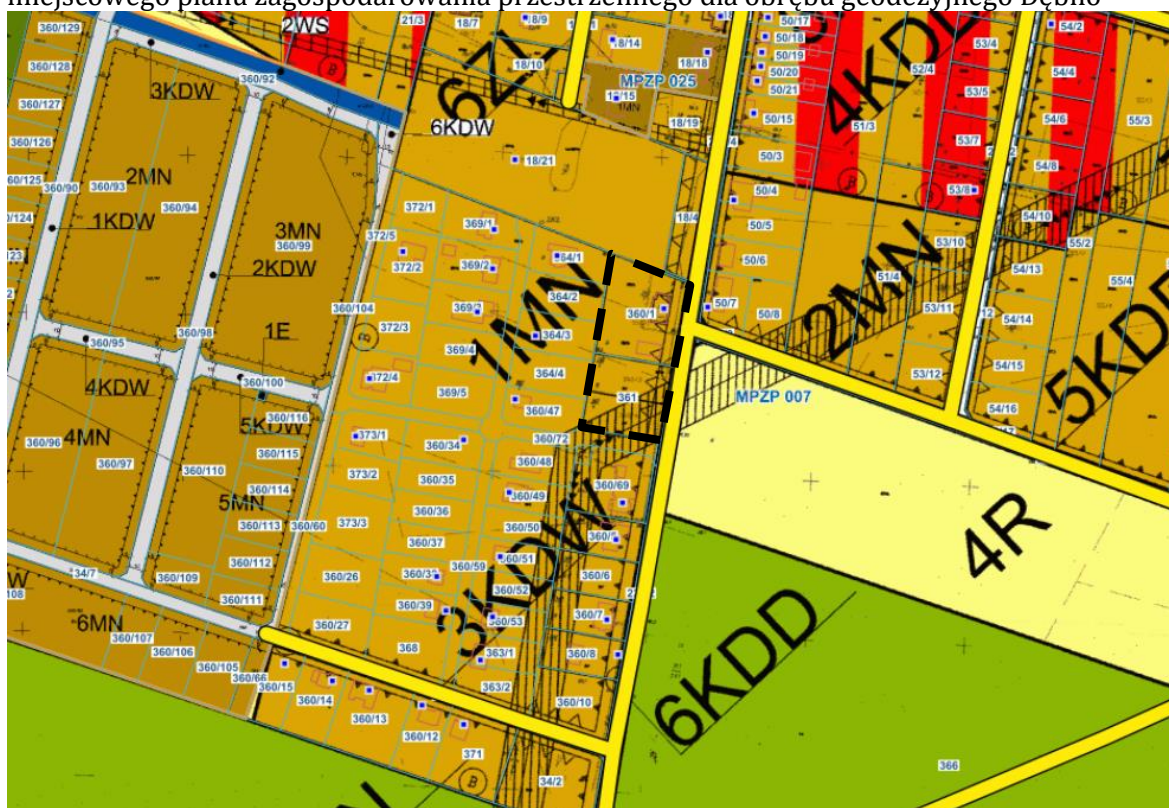
**Rysunek 4** Granica opracowania projektu mpzp (Załącznik Nr 1.A) na tle ustaleń obowiązującego miejscowego planu zagospodarowania przestrzennego dla obrębu geodezyjnego Dębno



--- Granica opracowania projektu mpzp

Źródło: Opracowanie własne

**Rysunek 5** Granica opracowania projektu mpzp (Załącznik Nr 1.B) na tle ustaleń obowiązującego miejscowego planu zagospodarowania przestrzennego dla obrębu geodezyjnego Dębno



--- Granica opracowania projektu mpzp

Źródło: Opracowanie własne



Obszar objęty projektem mpzp przedstawiony na Załączniku nr 1.A zawarty jest w całości w **granicach Parku Krajobrazowego „Dolina Baryczy”**. W granicach parku znajdują się zatem tereny oznaczone symbolami: 1MN-U oraz 1KR.

Zgodnie z *Rozporządzeniem Nr 3 Wojewody Dolnośląskiego z dnia 28 marca 2007 r. w sprawie Parku Krajobrazowego "Dolina Baryczy", dla terenu Parku leżącego w granicach województwa dolnośląskiego (ze zm.)*, na terenie parku obowiązują następujące zakazy:

- 1) *Realizacji przedsięwzięć mogących znacząco oddziaływać na środowisko;*
- 2) *Umyślnego zabijania dziko występujących zwierząt, niszczenia ich nor, legowisk, innych schronień i miejsc rozrodu oraz tarlisk i złożonej ikry, z wyjątkiem amatorskiego połowu ryb oraz wykonywania czynności w ramach racjonalnej gospodarki rolnej, leśnej, rybackiej i łowieckiej;*
- 3) *Likwidowania i niszczenia zadrzewień śródpolnych, przydrożnych i nadwodnych, jeżeli nie wynikają z potrzeby ochrony przeciwpożarowej lub zapewnienia bezpieczeństwa ruchu drogowego lub wodnego lub budowy, odbudowy, utrzymania, remontów lub naprawy urządzeń wodnych;*
- 4) *Pozyskiwania do celów gospodarczych skał oraz skamieniałości, w tym kopalnych szczątków roślin i zwierząt, a także minerałów;*
- 5) *Wykonywania prac ziemnych trwale zniekształcających rzeźbę terenu, z wyjątkiem prac związanych z zabezpieczeniem przeciwpowodziowym lub przeciwsuwiskowym lub budową, utrzymaniem, remontem lub naprawą urządzeń wodnych;*
- 6) *Dokonywania zmian stosunków wodnych, jeżeli zmiany te nie służą ochronie przyrody lub racjonalnej gospodarce rolnej, leśnej lub rybackiej;*
- 7) *Budowania nowych obiektów budowlanych w pasie szerokości 100 m od linii brzegów rzek, jezior, i innych zbiorników wodnych, z wyjątkiem obiektów służących turystyce wodnej, gospodarce wodnej lub rybackiej;*
- 8) *Likwidowania, zasypywania i przekształcania zbiorników wodnych, starorzeczy oraz obszarów wodno-błotnych;*
- 9) *Wylewania gnojowicy, z wyjątkiem nawożenia własnych gruntów rolnych;*
- 10) *Prowadzenia chowu i hodowli zwierząt metodą bezściółkową;*
- 11) *Utrzymywania otwartych rowów ściekowych i zbiorników ściekowych;*
- 12) *Organizowania rajdów motorowych i samochodowych;*
- 13) *Używania łodzi motorowych i innego sprzętu motorowego na otwartych zbiornikach wodnych.*

W projekcie mpzp zakazuje się prowadzenia działalności zaliczanych do przedsięwzięć mogących zawsze znacząco oddziaływać na środowisko, jak również przedsięwzięć mogących potencjalnie znacząco oddziaływać na środowisko, określonych w przepisach odrębnych, z wyłączeniem przedsięwzięć z zakresu infrastruktury technicznej oraz dróg publicznych. Dodatkowo, w ustaleniach szczegółowych mpzp, nie określa się ram dla realizacji inwestycji drogowych czy infrastrukturalnych, które mogłyby stanowić tego typu przedsięwzięcie.

Wskazać należy, iż plan miejscowy przedstawia dopuszczalne zagospodarowanie terenu, nie przedstawiając konkretnych założeń i warunków prowadzenia inwestycji. W stosunku do infrastruktury technicznej, kwalifikacja przedsięwzięcia zależy od rodzaju obiektów i sieci, długości lub mocy instalacji. Potencjalne inwestycje z zakresu infrastruktury technicznej kwalifikowane i oceniane będą w ramach oceny oddziaływania na środowisko.

W stosunku do zakazu *likwidowania i niszczenia zadrzewień śródpolnych, przydrożnych i nadwodnych* (...) wskazać należy, iż możliwość realizacji danej inwestycji wymagającej usunięcia zadrzewień wymagać będzie dokonania oceny – kwalifikacji pod kątem możliwości naruszenia ww. zakazu (czy zadrzewienie stanowi zadrzewienie śródpolne, przydrożne, nadwodne, czy usunięcie zadrzewienia możliwe jest po spełnieniu określonych w rozporządzeniu odstępstw). Podobnej analizy wymagać będzie ocena nienaruszalności pozostałych zakazów.

Podkreślić należy jeszcze raz, iż na etapie tworzenia niniejszej prognozy nie są znane uwarunkowania techniczne, czy technologiczne inwestycji, które będą realizowane w przyszłości na terenach objętych projektem zmiany mpzp (przykładowo: docelowa powierzchnia zabudowy dla terenów mieszkaniowych, liczba obiektów mieszkalnych, docelowy układ dróg wewnętrznych, rozwiązania w zakresie zagospodarowania zielenią, w tym możliwość zachowania istniejącej roślinności).

Przepisy odrębne, w tym zwłaszcza dotyczące ochrony przyrody i środowiska obowiązują na każdym etapie – począwszy od etapu planowania inwestycji, przez etap realizacji, aż po funkcjonowanie.

Obszar objęty projektem mpzp przedstawiony na Załączniku nr 1.A zawarty jest częściowo w granicach **obszaru Natura 2000 - Specjalnego Obszaru Ochrony Siedlisk „Ostoja nad Baryczą” PLH020041**, w odniesieniu do którego obowiązują zakazy określone w art. 33 ust. 1 i 2 *ustawy z dnia 16 kwietnia 2004 r. o ochronie przyrody* [4]. Plan zadań ochronnych dla tego obszaru jest obecnie w opracowaniu (przewidywany termin ustanowienia zarządzenia – IV kwartał 2023r.). Obszar ten obejmuje rozległe bagniste obniżenie doliny Baryczy i jej dopływów. Obszar obejmuje kompleks łąk zalewowych, stawów rybnych, pól uprawnych i rozległych terenów leśnych. O specyfice terenu decyduje bogata sieć hydrograficzna z licznymi kanałami, ciekami wodnymi oraz mokradłami i stawami. W pobliżu cieków zachowały się fragmenty łągów i olsów, a na wyżej położonych terenach cenne buczyny i grądy. Uboższe siedliska porastają bory sosnowe i mieszane. Obszar jest ważny ze względu na swoją bioróżnorodność. Znajduje się tutaj 14 typów siedlisk z załącznika II Dyrektywy Siedliskowej i 15 gatunków z załącznika II. Dobrze są zachowane i wykształcone zbiorowiska leśne oraz cenne są też podmokłe łąki tego terenu.

Obszar objęty projektem mpzp, zgodnie ze strukturą użytkowania stanowią grunty rolne, ale także grunty zabudowane i zurbanizowane, stanowiące uzupełnienie lub kontynuację zabudowy jednostki osadniczej wsi Dębna. W południowej części obszarów objętych projektem mpzp występują kompleksy leśne reprezentowane głównie przez siedliska kwaśnej buczyny niżowej oraz grąd środkowoeuropejski. Na etapie strategicznej oceny oddziaływania na środowisko ocenia się, iż planowane w ramach mpzp przeznaczenie terenów, stanowiące kontynuację dotychczas obowiązującego zagospodarowania nie wpłynie negatywnie na cele i przedmioty ochrony przedmiotowego obszaru Natura 2000, z uwagi na brak fizycznej ingerencji zarówno w cele ochrony jak i stwierdzone występujące w sąsiedztwie siedliska i zbiorowiska roślinne (w szczególności w południowym kompleksie leśnym).

Oba obszary objęte projektem mpzp zawarte są w granicach korytarza ekologicznego **„Dolina Środkowej Odry – Stawy Milickie” - GKPdC-18A** oraz w bliskim sąsiedztwie korytarza ekologicznego **„Stawy Milickie” - GKPdC-17**. Utrzymane w projekcie dotychczasowe przeznaczenie terenów (w stosunku do obowiązującego planu) nie stanowi zagrożenia dla ciągłości ww. korytarza ekologicznych. Nie prognozuje się przerwania ich ciągłości przyrodniczej oraz fragmentacji obszarów węzłowych.

Na obszarze objętym projektem mpzp nie przewiduje się wystąpienia oddziaływania w stosunku do gatunków roślin, zwierząt i grzybów oraz strefy ochrony, miejsc rozrodu i regularnego występowania ptaków objętych ochroną gatunkową zgodnie z *Rozporządzeniem w sprawie ochrony gatunkowej roślin, ochrony gatunkowej grzybów i ochrony gatunkowej zwierząt* [15] [16] [17], gatunków z załącznika IV Dyrektywy Rady 92/43/EWG z dnia 21 maja 1992 r. w sprawie ochrony siedlisk przyrodniczych oraz dzikiej fauny i flory (Dz. U. L 206 z 22.7.1992, str. 7) tzw. *Dyrektywy Siedliskowej*, a także gatunków zagrożonych wyginięciem (np. znajdujące się na regionalnej czerwonej liście) lub rzadkich, gdyż takie siedliska i gatunki nie występują na obszarze mpzp, jak również w jego bezpośrednim sąsiedztwie (zgodnie z danymi RDOŚ i RDLP).

Reasumując, założeniem projektu mpzp jest ustalenie zasad zabudowy i zagospodarowania dla terenów zabudowy mieszkaniowej i usługowej (stanowiącej kontynuację dla dotychczasowych przeznaczeń). Charakter długoterminowy, stały i bezpośredni oddziaływań może mieć w tym przypadku

realizacja zabudowy oraz infrastruktury jej towarzyszącej (infrastruktury komunikacyjnej w postaci dróg wewnętrznych, miejsc postojowych), prowadząca do zajęcia powierzchni biologicznej obszaru, dotychczas niezabudowanego. Na etapie niniejszej strategicznej oceny stwierdza się, iż oddziaływanie to stanowić będzie oddziaływanie niekorzystne, jednakże niepowodujące widocznych zmian w środowisku.

W ramach oceny wpływu skutków realizacji projektu mpzp, na etapie niniejszej prognozy nie przewiduje się wystąpienia oddziaływania na obszary podlegające ochronie na podstawie Ustawy o ochronie przyrody [4], w szczególności cele, przedmiot ochrony oraz integralność obszarów Natura 2000, a także na ciągłość korytarzy ekologicznych.

## 8.2. Oddziaływanie na powierzchnię ziemi i krajobraz

W związku z ustaleniem w projekcie mpzp terenów przeznaczonych pod realizację zabudowy mieszkaniowej, usługowej wraz z układem komunikacyjnym, przewiduje się możliwość wystąpienia potencjalnego oddziaływania o charakterze długoterminowym, stałym i bezpośrednim. Oddziaływanie to związane będzie z zajęciem powierzchni dotychczas niezabudowanej, biologicznie czynnej.

Potencjalne oddziaływanie w związku z realizacją obiektów budowlanych, infrastruktury technicznej i komunikacyjnej na etapie realizacji może być związane z następującymi czynnikami:

- pracami ziemnymi, tj. tworzeniem wykopów, formowaniem nasypów pod projektowane obiekty i drogi, gromadzeniem nadkładu;
- pracami budowlanymi tj. zajęciem powierzchni biologicznie czynnej pod obiekty budowlane, drogi i pozostałą niezbędną infrastrukturę techniczną;
- z czasowym zajęciem terenu na place budowlane lub obiekty tymczasowe.

Przekształcenia struktury glebowej mogą powodować trwałe lub okresowe zmiany w budowie geologicznej (zniszczenie podpowierzchniowych warstw gruntu, ewentualne zasypywanie terenów sąsiadujących z drogą) i stosunkach wodnych (czasowe zakłócenie ustalonego spływu wód opadowych i gruntowych, zmiany w naturalnym drenażu terenu, zmiany w poziomie lustra wód gruntowych).

W przypadku realizacji ustaleń może być konieczna zmiana sposobu użytkowania gruntu – z terenów użytków rolnych – pastwisk i gruntów ornych (IV, V klasa) na grunty budowlane. W przypadku zajęcia terenów niskich klas bonitacyjnych nie będzie wymagana zgoda na zmianę przeznaczenia gruntów rolnych i leśnych na cele nierolnicze i nieleśne. Zgodnie z ustawą o ochronie gruntów rolnych i leśnych, grunty rolne klas I-III, położone w granicach administracyjnych miast nie wymagają zgody ministra właściwego do spraw rozwoju wsi na przeznaczenie gruntów rolnych na cele inne niż rolnicze. Niemniej jednak wyłączenie z produkcji rolnej użytków rolnych zaliczonych do klas I-IIIa/IIIb, wytworzonych z gleb pochodzenia mineralnego i organicznego oraz dla użytków klas IV, IVa, IVb, V i VI, wytworzonych z gleb pochodzenia organicznego wymaga uzyskania decyzji starosty zezwalającej na wyłączenie gruntów z produkcji przed rozpoczęciem użytkowania innego niż rolnicze.

Oddziaływanie na powierzchnię terenu może wystąpić również w przypadku skażenia gruntu w czasie wystąpienia awarii urządzeń, instalacji lub środków i maszyn transportowych prowadzących prace budowlane/prace ziemne. Będą to zagrożenia typu fizykochemicznego. Podejmowane w przypadku skażenia działania ratunkowe często związane są z usunięciem skażonej warstwy gruntu o określonej miąższości, co okresowo wpływa na zmianę ukształtowania powierzchni ziemi. Przekształcenia te występują jednak zwykle rzadko i obejmują niezbyt dużą powierzchnię terenu. Będą to jednak oddziaływania chwilowe i krótkotrwałe ograniczone do czasu prowadzenia prac budowlanych, transportu materiałów i substancji.

W związku z przyszłą realizacją zabudowy na terenie dotychczas niezagospodarowanym (użytki rolne) prognozuje się możliwe zwiększenie terenów utwardzonych w stosunku do powierzchni biologicznie czynnej. W ramach projektowanych ustaleń nie ocenia się takiego zwiększenia powierzchni uszczelnionej, które mogłoby spowodować zmianę stosunków gruntowo-wodnych obszaru w postaci, np. przesuszenia terenu, wywołania szybszego spływu terenowego w związku z utwardzeniem powierzchni, a także ograniczenia retencji w gruncie. Ustalony w projekcie mpzp udział powierzchni biologicznie czynnej

(od 25% do 50%) zapobiegać będzie całkowitemu uszczelnieniu powierzchni oraz umożliwi zachowanie zdolności retencyjnych na tych terenach.

Na etapie niniejszej strategicznej oceny oddziaływania na środowisko oceniono potencjalne oddziaływanie na powierzchnię ziemi, wynikające z etapu realizacji projektowanego przeznaczenia, przy zajęciu terenu dotychczas niezagospodarowanego. Oddziaływanie oceniono jako powodujące widoczne zmiany w środowisku, w sytuacji gdy teren biologicznie czynny zostanie utwardzony. W przypadku, gdy teren pozostanie powierzchnią biologicznie czynną oddziaływania na przewiduje się.

Krajobraz objęty projektem mpzp to krajobraz rolniczy, powiązany z jednostką osadniczą, nieprzedstawiający szczególnych, cennych walorów czy estetyczno - widokowych. Projekt mpzp obejmuje teren częściowo zabudowany, zurbanizowany, stanowiący tereny mieszkaniowe, jak również grunty rolne. Roślinność obszaru opracowania to zadrzewienia i zakrzewienia o nieuporządkowanej formie.

Na etapie niniejszej strategicznej oceny prognozuje się, iż przeznaczenie terenów pod realizację zabudowy mieszkaniowej czy usługowej nie spowoduje pogorszenia estetyki krajobrazu. Wprowadzana ustaleniami projektu mpzp zabudowa mieszkaniowa stanowi uzupełnienie i kontynuację zabudowy miejscowości Dębno. Ocenia się, iż lokalizacja terenów przeznaczonych pod zabudowę, w sąsiedztwie istniejących dróg jest prawidłowa pod względem urbanistycznym. Ponadto lokalizacja ta wpływa pozytywnie na kwestie kształtowania ładu przestrzennego, efektywne gospodarowanie przestrzenią oraz wykorzystanie walorów ekonomicznych przestrzeni.

Kwestię oddziaływania na krajobraz kulturowy omówiono w podrozdziale 8.6.

Reasumując, projektowane przeznaczenie terenu, kontynuując i uzupełniając istniejącą zabudowę jednostki osadniczej nie będzie stanowić zakłóceń w odbiorze wizualnym krajobrazu, z uwagi na występowanie podobnego zagospodarowania w otoczeniu projektu mpzp. W projekcie mpzp ustalono m.in. maksymalną intensywność zabudowy, maksymalną wysokość zabudowy, czy geometrię dachów. Ustanowienie tych wskaźników w dostosowaniu do wprowadzanych funkcji oraz istniejącej zabudowy ma na celu harmonijne połączenie nowej zabudowy z otoczeniem i minimalizację ewentualnych dysproporcji i zakłóceń wizualnych w krajobrazie.

Z punktu widzenia krajobrazu istotne jest zachowanie i utrzymywanie ważnych lub charakterystycznych cech krajobrazu tak, aby ukierunkować i harmonizować zmiany, które wynikają z procesów społecznych, gospodarczych i środowiskowych, w myśl *Europejskiej Konwencji Krajobrazowej sporządzonej we Florencji dnia 20 października 2000 r.* (Dz. U. z 2006 r. Nr 14, poz. 98). Przedmiotowy obszar nie należy do krajobrazów priorytetowych, jak również dotychczas nie opracowano audytu krajobrazowego przedstawiającego jego wartości krajobrazowych.

### **8.3. Oddziaływanie na wody powierzchniowe i podziemne**

W projekcie mpzp ustala się zagospodarowanie wód opadowych i roztopowych zgodnie z wymogami przepisów odrębnych. Projekt mpzp nie zmienia istniejącej sieci hydrograficznej. W sąsiedztwie terenów objętych projektem mpzp brak jest naturalnych cieków wodnych.

Na obszarach objętych projektem mpzp nie są zlokalizowane ujęcia wód podziemnych i powierzchniowych. Obszary objęte projektem mpzp zlokalizowane są również poza granicami ustanowionych Głównych Zbiorników Wód Podziemnych.

W związku z ustaleniem w projekcie mpzp terenów zabudowy mieszkaniowej czy usługowej wraz z układem drogowym, na etapie niniejszej strategicznej oceny oddziaływania na środowisko, ocenia się, iż realizacja przedmiotowego zagospodarowania może być powodem generowania:

- ścieków socjalno-bytowych, komunalnych,
- spływu wód deszczowych i roztopowych z powierzchni utwardzonych na terenach zagrożonych powstaniem zanieczyszczeń np. z dróg wewnętrznych, miejsc postojowych,
- sytuacji awaryjnych z udziałem pojazdów.

Ścieki, wody opadowe i roztopowe z ładunkiem zanieczyszczeń stwarzają potencjalną możliwość niekorzystnego oddziaływania na otaczające środowisko wodne. Działalność człowieka na obszarach wyposażonych w kanalizację sanitarną i deszczową w znacznym stopniu minimalizuje oddziaływania na wody powierzchniowe i podziemne. Generowane w ramach działalności bytowej oraz rolniczej ścieki powinny być oczyszczane przed wprowadzaniem do wód i do ziemi. Projekt mpzp ustanawia konkretne rozwiązania w kwestii oczyszczania i odprowadzania ścieków, zgodnie z wymogami przepisów odrębnych.

W związku z prowadzeniem działań o charakterze inwestycyjnym – budową obiektów budowlanych, obiektów i sieci infrastruktury (technicznej i drogowej) w ramach przeznaczeń, z wykorzystaniem ciężkiego sprzętu mechanicznego, potencjalne oddziaływanie może wynikać z sytuacji awaryjnych tj. niewłaściwej obsługi sprzętu mechanicznego lub niekontrolowanego wycieku substancji szkodliwych i ich przeniknięcia do gruntu i wód. Potencjalne oddziaływanie może mieć charakter chwilowy lub długoterminowy w zależności od ilości i rodzaju substancji oraz czasu wycieku do gruntu. Z uwagi na oddziaływanie w przypadku awarii wskazana jest stała kontrola stanu technicznego tych instalacji, jak również opracowanie szczegółowych planów usuwania skutków awarii.

Wody opadowe i roztopowe z terenów dróg niosą ze sobą ładunek zanieczyszczeń tj. zawiesiny, różnego rodzaju substancje olejowe, w tym węglowodory ropopochodne, metale ciężkie (Pb, Zn, Cu, Cd, Cr, Ni i in.), związki organiczne i nieorganiczne, chlorki Na, Mg, Ca, zanieczyszczenia pływające grube, związki biogenne (N, P, K) oraz mikrozanieczyszczenia (np. węglowodory aromatyczne). Funkcjonowanie kanalizacji deszczowej na tego rodzaju terenach służyć będzie ograniczeniu ładunku zanieczyszczeń spływającego z terenów utwardzonych, a zatem wpłynie pozytywnie na jakość wód powierzchniowych i podziemnych.

Projekt mpzp ustala zagospodarowanie stałych odpadów bytowo-gospodarczych, zgodnie z wymogami przepisów odrębnych. Zgodnie z *Rozporządzeniem Ministra Infrastruktury w sprawie warunków technicznych, jakim powinny odpowiadać budynki i ich usytuowanie* [6] i cytowanym § 48. każdy budynek przeznaczony na pobyt ludzi oraz inne budynki, w których w trakcie użytkowania powstają odpady i nieczystości stałe, powinny mieć miejsca przystosowane do czasowego gromadzenia tych odpadów i nieczystości, usytuowane w samym budynku lub w jego otoczeniu. Takie ustalenia będą mieć wpływ na zachowanie gospodarki odpadami zgodnie z przepisami, co ograniczy składowanie odpadów w miejscach do tego nieprzeznaczonych, czego potencjalnym skutkiem mogłoby być skażenie gleby i wód.

Z uwagi na brak cieków naturalnych w obszarze opracowania, brak ingerencji w sieć hydrograficzną obszaru projektu i jego otoczenia, a także charakter wprowadzanych przeznaczeń możliwych do zrealizowania w zgodzie z przepisami odrębnymi (gospodarka ściekowa, zagospodarowywanie wód opadowych), na etapie niniejszej strategicznej oceny oddziaływania na środowisko nie przewiduje się, aby realizacja ustaleń projektu planu mogła stanowić zagrożenie dla nieosiągnięcia celów środowiskowych zawartych w IIaPGW (zarówno dla JCWPrz jak i JCWPd).

Reasumując, na etapie niniejszej strategicznej oceny oddziaływania na środowisko omówiono potencjalne oddziaływanie na wody powierzchniowe, głównie wynikające z sytuacji awaryjnych. Oddziaływanie na ten komponent oceniono jednak jako obojętne, niepowodujące widocznych zmian w środowisku, a więc nie mające znamion znaczącego oddziaływania. Z uwagi na przyjęte w projekcie sposoby zagospodarowywania ścieków, wód opadowych i roztopowych oraz stałych odpadów bytowo-gospodarczych, zgodnie z wymogami przepisów odrębnych, jak również brak ingerencji w istniejącą sieć hydrograficzną, nie przewiduje się również, aby realizacja przyjętych w projekcie przeznaczeń spowodowała pogorszenie stanu wód powierzchniowych i podziemnych.

Podsumowując, w ramach ustaleń projektu mpzp nie przewiduje się niekorzystnego oddziaływania na wody powierzchniowe i podziemne.

## 8.4. Oddziaływanie na zasoby naturalne

W związku z realizacją projektu mpzp, na etapie sporządzania niniejszej strategicznej oceny oddziaływania na środowisko, wskazuje się na możliwe wystąpienie oddziaływań wynikających z budowy i użytkowania nowych obiektów budowlanych, budowli, realizacji i eksploatacji infrastruktury komunikacyjnej i technicznej, tj. potencjalne oddziaływanie o charakterze długoterminowym, stałym i bezpośrednim. Oddziaływanie to związane może być z zajęciem powierzchni niezabudowanej, biologicznie czynnej na obiekty budowlane, drogi oraz pozostałą infrastrukturę techniczną nadziemną. Potencjalny bezpośredni wpływ na zasoby naturalne mają działania o charakterze inwestycyjnym (roboty ziemne/prace budowlane z wykorzystaniem ciężkiego sprzętu mechanicznego). Oddziaływanie w zakresie wykonania podziemnej infrastruktury technicznej wiązać będzie się z potencjalnym oddziaływaniem krótkoterminowym o charakterze odwracalnym. Potencjalne oddziaływanie wynikać może z prowadzonych prac ziemnych tj. wykopów, w tym ze zdjęcia warstwy próchnicznej gleby, która zostanie wykorzystana po zakończeniu prac.

Zgodnie z projektem mpzp możliwy jest wzrost powierzchni zabudowy oraz realizacja obiektów infrastrukturalnych, przy których będą wykorzystywane zasoby naturalne tj. woda, gleba, zasoby kopalni, drewno. Wielkość zużytych zasobów będzie wynikała z aktualnego zapotrzebowania, rodzaju realizowanych inwestycji lokalnych i zastosowanej technologii. Na etapie sporządzenia projektu mpzp nie jest możliwe oszacowanie wielkości zużytych zasobów. Mając na względzie stosowane rozwiązania proekologiczne nie przewiduje się znaczącego oddziaływania na ten komponent środowiska.

Na etapie niniejszej strategicznej oceny oddziaływania na środowisko oceniono potencjalne oddziaływanie na zasoby naturalne, wynikające z etapu realizacji projektowanego przeznaczenia. Oddziaływanie to oceniono jako niewprowadzające widocznych zmian w środowisku, a więc nie mające znamion znaczącego oddziaływania.

## 8.5. Oddziaływanie na powietrze atmosferyczne, mikroklimat i klimat oraz klimat akustyczny

W związku z dopuszczeniem w projekcie mpzp realizacji zabudowy mieszkaniowej, usługowej wraz z układem komunikacyjnym, w ramach przedmiotowej strategicznej oceny stwierdza się możliwość wystąpienia potencjalnego bezpośredniego **wpływu na powietrze**, w ramach działań o charakterze inwestycyjnym (roboty ziemne/prace budowlane z wykorzystaniem ciężkiego sprzętu mechanicznego). Wykorzystywany do prac budowlanych, remontowych, prac ziemnych sprzęt mechaniczny może być potencjalną przyczyną emisji zanieczyszczeń do powietrza, tj. tlenku węgla (CO), dwutlenku węgla (CO<sub>2</sub>), tlenku azotu (NO<sub>x</sub>) oraz węglowodorów. Potencjalne oddziaływanie ma zwykle charakter chwilowy i ustępuje wraz z zakończeniem etapu realizacji inwestycji. W zależności od specyfiki prowadzonych inwestycji na obszarze opracowania emisja do powietrza może być zróżnicowana, gdzie na etapie strategicznej oceny nie ma możliwości oceny, jakiego rodzaju substancje będą wprowadzane do atmosfery i w jakiej ilości.

Źródłem oddziaływań w zakresie emisji pyłów i gazów mogą być:

- maszyny budowlane,
- pojazdy transportujące materiały służące do budowy,
- przechowywanie sypkich materiałów budowlanych,
- szlifowanie i cięcie materiałów budowlanych,
- prace wykończeniowe z wykorzystaniem materiałów zawierających rozpuszczalniki organiczne i inne substancje mogące przedostawać się do powietrza,
- układanie mas bitumicznych.

Spośród wymienionych źródeł najistotniejszy wpływ na jakość powietrza mają ciężkie roboty budowlane i transport materiałów sypkich. W fazie realizacji mogą wystąpić oddziaływania w zakresie czystości powietrza:

- wzrost emisji zanieczyszczeń gazowych głównie NO<sub>x</sub>, zawartych w spalinach maszyn i pojazdów pracujących na budowie – zarówno bezpośrednio na placu budowy, jak i w jego sąsiedztwie – i pojazdów dostarczających materiały budowlane,
- wzrost emisji pyłów, związany z transportem i wykorzystaniem na budowie materiałów sypkich i pylistych oraz intensywniejszym ruchem pojazdów w rejonie lokalizacji przedsięwzięcia,
- wzrost emisji węglowodorów i substancji złowonnych, będących wynikiem układania gorących mieszanek mineralno-bitumicznych na nawierzchni drogi,
- wzrost emisji LZO ulatniających się z farb i lakierów stosowanych w pracach wykończeniowych.

Projektowane zagospodarowanie w zakresie realizacji układu komunikacyjnego może być źródłem emisji gazów i pyłów w związku z użytkowaniem dróg i parkingów przez pojazdy mechaniczne.

Emisje związane z etapem realizacji projektowanego zagospodarowania mogą mieć charakter niezorganizowany. Zgodnie z *Rozporządzeniem Ministra Środowiska z dnia 2 lipca 2010 r. w sprawie przypadków, w których wprowadzanie gazów i pyłów do powietrza z instalacji nie wymaga pozwolenia (Dz. U. Nr 130, poz. 881)* nie wymagają pozwolenia na wprowadzanie gazów lub pyłów do powietrza instalacje, z których wprowadzanie gazów i pyłów do powietrza następuje w sposób niezorganizowany bez pośrednictwa przeznaczonych do tego celu środków technicznych. Natomiast w przypadku lokalizacji instalacji, które w sposób zorganizowany będą wprowadzać zanieczyszczenia do atmosfery konieczne, może okazać się uzyskanie decyzji na wprowadzanie gazów i pyłów do powietrza.

Dobór materiałów do budowy dróg, parkingów, budynków czy budowli oraz sposób ich projektowania i wykonania wynikają z wieloletnich doświadczeń, które uwzględniają możliwe do przewidzenia zmiany warunków pogodowych. Zapewniają one odporność na wsiąkanie wody i przemarzanie oraz na możliwe do przewidzenia ekstrema temperaturowe, które mogłyby wpłynąć na mechaniczne właściwości konstrukcji i powierzchni budowli. Przy obecnym stanie wiedzy i techniki, nie istnieją budowle i obiekty budowlane ani drogi, całkowicie odporne na klęski żywiołowe i warunki ekstremalne, celem jest jednak budowa inwestycji zgodnie z aktualnymi przepisami, aktualnym stanem wiedzy i techniki oraz z wykorzystaniem materiałów dopuszczalnych i powszechnie stosowanych do budowy dróg.

Zrealizowane inwestycje wpisujące się w ustanowione w projekcie mpzp przeznaczenia mogą być źródłem stałego, bezpośredniego oddziaływania na powietrze. Źródłem emisji może być zabudowa mieszkaniowa, usługowa. Zanieczyszczenia mogą być wprowadzane do atmosfery w związku z użytkowaniem dróg, parkingów i placów manewrowych. Emisje do powietrza z dróg mogą mieć charakter stały i bezpośredni, uzależniony od obciążenia ruchem pojazdów. Wskazać należy, iż dopuszczone na terenach zabudowy mieszkaniowej drogi wewnętrzne mają charakter lokalny, dzięki czemu prognozuje się, iż presja będzie znikoma.

Ocenia się, że realizacja zapisów projektu mpzp uwzględni problematykę **zmian klimatu** i adaptacji do jego zmian. Realizacja zapisów projektu nie będzie przyczyniać się do zmian klimatycznych stanowiących zagrożenie dla sektorów i obszarów wrażliwych na zmiany klimatu zgodnie ze *Strategicznym Mppz Adaptacji dla sektorów i obszarów wrażliwych na zmiany klimatu do roku 2020 z perspektywą do roku 2030 r. (SPA 2020)*. W ramach realizacji ustaleń projektu mpzp mogą nastąpić lokalne zmiany mikroklimatu tj. warunki termiczne (podwyższenie temperatury powietrza), wilgotnościowe (obniżenie wilgotności) i anemometryczne (spowolnienie przepływu powietrza w związku z powstaniem obiektów kubaturowych) wynikające ze powiększenia terenów zabudowanych, jednak podejmowanie działań takich jak: pozostawienie powierzchni biologicznie czynnych zgodnie z ustaleniami planu, zagospodarowanie wód

opadowych i roztopowych zgodnie z przepisami odrębnymi, pozwolą na kompensację potencjalnych oddziaływań wynikających z uszczelnienia powierzchni dotychczas niezabudowanej.

Projekt mpzp ustala zaopatrzenie w energię ciepłą, zgodnie z wymogami przepisów odrębnych. Jednym z ważniejszych przepisów w tym zakresie jest tzw. *Uchwała antysmogowa przyjęta dla województwa dolnośląskiego tj. Uchwała Nr XLI/1407/17 Sejmiku Województwa Dolnośląskiego z dnia 30 listopada 2017 r. w sprawie wprowadzenia na obszarze województwa dolnośląskiego, z wyłączeniem Gminy Wrocław i uzdrowisk, ograniczeń i zakazów w zakresie eksploatacji instalacji, w których następuje spalanie paliw.*

Dla ustaleń projektu mpzp wskazuje się na możliwe wystąpienie oddziaływań wynikających z budowy obiektów mieszkalnych, budowy infrastruktury technicznej oraz wewnętrznego układu komunikacyjnego, w postaci **emisji hałasu i wibracji**, którego źródłem może być ciężki sprzęt mechaniczny wykorzystywany przy realizacji inwestycji. Ocenia się, że oddziaływanie może mieć charakter krótkotrwały i ustąpi z chwilą zakończenia inwestycji.

Ponadto na obszarze mpzp źródłem stałego hałasu mogą być pojazdy samochodowe poruszające się po drogach lub parkingach. Na etapie niniejszej oceny prognozuje się nieznaczny wzrost liczby pojazdów na drogach obsługujących obszar mpzp. Realizacja zabudowy mieszkaniowej, usługowej może przyczynić się do zwiększenia liczby pojazdów poruszających się po istniejących drogach. Dojdzie ponadto do wprowadzenia ruchu na drogi wewnętrzne, realizowane dla obsługi projektowanych terenów mieszkaniowych. Ocenia się, iż poziom hałasu będzie zależał od natężenia i struktury ruchu oraz prędkości pojazdów, a także od parametrów eksploatacyjnych projektowanych dróg.

Projekt mpzp obejmuje drogi o niskim obciążeniu ruchem pojazdów, na których hałas ma charakter pojedynczych zdarzeń akustycznych (pojedynczych przejazdów), a nie ciągłego hałasu związanego ze stałym przepływem pojazdów. Również w kontekście projektowanych dróg – dopuszczonych w ramach przeznaczeń dróg wewnętrznych, które będą miały podobną specyfikę.

Ewentualne katastrofy i awarie drogowe nie będą niekorzystnie wpływać na warunki akustyczne w otoczeniu. Ewentualne dźwięki powstałe przy usuwaniu skutków katastrof i awarii nie są odbierane jako dokuczliwe, a więc nie są hałasem. Człowiek nie kwestionuje dźwięków, które mają uzasadnienie i wynikają z potrzeby wyższej, np. ratowania życia. Jako przykład można podać powszechną akceptację „hałasu” wywoływanego przez pojazdy uprzywilejowane.

Zagrożenie wibracjami dla obiektów budowlanych, pochodzące od ruchu pojazdów po drogach, ocenia się na podstawie wartości skutecznej przyspieszenia drgań przekazywanych przez grunt do budynków. Szacunkowa ocena zagrożenia wibracjami, na podstawie posiadanego doświadczenia w tej dziedzinie wskazuje, że po realizacji inwestycji drgania (przenoszone przez grunt) wywołane przejazdami pojazdów będą bardzo małe, zwłaszcza przy dobrym stanie konstrukcji dróg.

Przy planowanych prędkościach ruchu zasięgi drgań nie powinny przekroczyć 10 m od krawędzi drogi. Ciężki sprzęt wykorzystany do prac budowlanych może być źródłem drgań szkodliwych dla ludzi i/lub budynków. Brak zabudowy w granicach i bezpośrednim sąsiedztwie obszarów objętych mpzp wyklucza konieczność oceny wpływu tego zjawiska.

Projekt ustala przeznaczenia związane ze stałym pobytem ludzi, w sąsiedztwie istniejących dróg. Wprowadzane ustaleniami projektu mpzp tereny MN-U należą do terenów przeznaczonych pod zabudowę mieszkaniowo-usługową, dla których przepisy odrębne określają dopuszczalne poziomy hałasu.

Przez obszary objęte ustaleniami projektu mpzp przebiega napowietrzna linia elektroenergetyczna wysokiego napięcia, która może być źródłem hałasu. *Rozporządzenie Ministra Środowiska w sprawie dopuszczalnych poziomów hałasu w środowisku [13]* ustala dopuszczalne poziomy hałasu w środowisku powodowane przez linie elektroenergetyczne w odniesieniu do jednej doby (równoważny poziom dźwięku A w dB) w stosunku do poszczególnych rodzajów terenów (w tym MN-U).



Na etapie niniejszej strategicznej oceny oddziaływania na środowisko oceniono potencjalne oddziaływanie na powietrze atmosferyczne i klimat akustyczny, wynikające głównie z etapu realizacji projektowanego przeznaczenia. Oddziaływanie to oceniono jako niepowodujące widocznych zmian w środowisku, a więc nie mające znamion znaczącego oddziaływania.

## 8.6. Oddziaływanie na krajobraz kulturowy i zabytki

W granicach obszaru objętego planem jest zlokalizowane stanowisko oznaczone na rysunku planu symbolem 2/49/70-27 AZP (osada kultury przeworskiej, ślad osadniczy kultury łużyckiej, ślad osadniczy – wczesne średniowieczne, nieokreślone – pradziej), wpisane do rejestru zabytków decyzją nr 1101/536/Arch/84 z dnia 20.09.2984 r. W obrębie wyżej wymienionego stanowiska archeologicznego wszelkie zamierzenia inwestycyjne związane z pracami ziemnymi wymagają przeprowadzenia badań archeologicznych, zgodnie z przepisami odrębnymi.

Na całym obszarze, poza zasięgiem i bezpośrednim sąsiedztwem stanowiska archeologicznego, z uwagi na lokalizację w obszarze wsi o metryce średniowiecznej ustala się strefę ochrony konserwatorskiej "OW" zabytków archeologicznych. Na obszarze tym dla inwestycji związanych z pracami ziemnymi wymagane jest przeprowadzenie badań archeologicznych, zgodnie z przepisami odrębnymi.

Oba obszary objęte planem są w całości położone w granicach strefy „B” ochrony konserwatorskiej dla terenu dawnego siedliska wsi. W strefie „B” obowiązują wymogi konserwatorskie określone w uchwale.

## 8.7. Oddziaływanie na zdrowie i warunki życia ludzi oraz dobra materialne

W związku z realizacją dopuszczonych w planie inwestycji w ramach projektowanych przeznaczeń ocenia się, że faza realizacji inwestycji związana jest z możliwym wystąpieniem emisji i oddziaływań charakterystycznych dla prowadzenia budowy, tj. transportu, robót ziemnych i robót budowlanych, etc. Faza realizacji ma jednak charakter krótkotrwały i przemijający, w związku z czym nie ocenia się negatywnych skutków w stosunku do zagrożenia życia lub zdrowia ludzi.

Oddziaływanie na zdrowie ludzi analizuje się z punktu widzenia mieszkańców terenów sąsiadujących z placem budowy. W bezpośrednim sąsiedztwie obszaru opracowania występuje zabudowa mieszkaniowa. Analiza ta nie dotyczy pracowników zatrudnianych przy wykonywaniu robót budowlanych/ziemnych lub osób postronnych, które jako nieupoważnione mogą znaleźć się na placu budowy. Oddziaływanie wynikać może ze skutków zastosowania maszyn i urządzeń koniecznych do sprawnego i zgodnego z harmonogramem postępu robót budowlanych i robót ziemnych (oddziaływanie spowodowane głównie przez hałas i pylenie) oraz utrudnień związanych z koniecznymi zmianami organizacji ruchu w rejonie czynnego placu budowy (objazdy, ograniczenia ruchu itd.). Wykonanie robót nawierzchniowych (układarki, walce) powodować może emisję hałasu o poziomie natężenia dźwięku rzędu 85 – 100 dB (A). Środki transportu (samochody ciężarowe i dostawcze) wytwarzać mogą hałas rzędu 80 – 88 dB(A). W trakcie wykonania robót nawierzchniowych występują źródła hałasu zmieniające swoje położenie wraz z postępowaniem robót. Na działanie hałasu narażeni mogą być mieszkańcy terenów sąsiednich.

Potencjalne oddziaływanie hałasu na zdrowie ludzi może być stosunkowo krótkotrwałe. Może zachodzić emisja pyłu i gazów ze spalania paliw przez maszyny. Oddziaływanie fazy realizacji zagospodarowania powinno zamknąć się w pasie robót drogowych lub w granicach prowadzonej inwestycji i jej wpływ na zdrowie okolicznych mieszkańców nie powinno przekraczać dopuszczalnych standardów środowiska.

Częstą dokuczliwość pojawiającą się na etapie realizacji, mającą wpływ na zdrowie ludzi mogą być vibracje. Niepokojenie wibracją nie powstaje wyłącznie przez percepcję drgań budowli, lecz połączone jest w wpływem hałasu o małej częstotliwości działającym na człowieka w formie słyszalnej lub odczuwalnej, jako drżenie ciała. Odczuwanie wibracji często ma charakter subiektywny i związane jest przede wszystkim z rozpoznaniem w mózgu ludzkim składników dźwięków, z którymi kojarzą się źródła powstawania.

Badania wykazały, że wpływ wibracji przy odległościach do 10 m od jezdni drogi może przekraczać dopuszczalny dla człowieka próg percepcji. Jednak w miarę wzrostu odległości wpływ ten szybko zanika. Przy odległościach większych niż 20 m organizm ludzki w praktyce nie odczuwa już wibracji pochodzących od transportu drogowego.

Emisje do powietrza i emisja hałasu i wibracji z dróg mogą mieć charakter stały i bezpośredni, uzależniony od obciążenia ruchem pojazdów. Projektowane w ramach mpzp tereny przeznaczone pod drogi są drogami wewnętrznymi.

Sieci elektroenergetyczne, w szczególności linie napowietrzne, stwarzają w czasie pracy różnego rodzaju zagrożenia i uciążliwości dla ludzi w otoczeniu tych obiektów. Sieci elektroenergetyczne 110 kV zaliczają się do przedsięwzięć, które mogą znacząco oddziaływać na środowisko – jako źródło pola elektrycznego i magnetycznego o częstotliwości 50 Hz oraz hałasu. Pole elektromagnetyczne od urządzeń elektroenergetycznych prądu przemiennego 50 Hz może oddziaływać na ludzi, zwierzęta i środowisko poprzez składową elektryczną tego pola. Miarą bezpośredniego oddziaływania jest zatem natężenie pola elektrycznego o częstotliwości 50 Hz, wytworzonego w sieci o napięciu nominalnym 110 kV i wyższym. W sieciach niższych napięć oddziaływanie to jest pomijalnie małe. Miarą oddziaływania na ludzi i środowisko pola elektrycznego 50 Hz jest wartość natężenia tego pola określona na wysokości 2 m nad ziemią lub innymi powierzchniami, na których mogą przebywać ludzie, w szczególności tarasami, balkonami, podestami.

Zgodnie z *Rozporządzeniem Ministra Zdrowia w sprawie dopuszczalnych poziomów pól elektromagnetycznych w środowisku* [22] dopuszczalne poziomy natężenia  $E$  pola elektrycznego 50 Hz, w środowisku ogólnie dostępnym, charakteryzowane są wartościami granicznymi w sposób następujący: do  $E = 10$  kV/m - obszary dostępne dla ludzi; do  $E = 1$  kV/m - tereny przeznaczone pod zabudowę mieszkaniową. Obszary, gdzie natężenie pola elektrycznego wynosi od 1 kV/m do 10 kV/m kwalifikują się do uznania za obszary ograniczonego użytkowania. Jak wynika z obliczeń przeprowadzanych dla sieci energetycznych, maksymalna wartość natężenia pola elektrycznego 50 Hz dla napowietrznych linii 110 kV wynosi 1,75 kV/m na wysokości 2 m nad ziemią. Zatem nie jest przekroczona wartość graniczna natężenia pola elektrycznego dopuszczalna dla przebywania ludzi, która wynosi:  $E = 10$  kV/m, jednak w stosunku do zabudowy mieszkaniowej poziom ten jest za wysoki.

Wartość graniczną natężenia pola magnetycznego 50 Hz w środowisku zgodnie z *Rozporządzeniem Ministra Zdrowia w sprawie dopuszczalnych poziomów pól elektromagnetycznych w środowisku* [21] dla miejsc dostępnych dla ludzi i pod zabudowę mieszkaniową wynosi 60 A/m. Jak wynika z obliczeń przeprowadzanych dla linii energetycznych wysokiego napięcia (110kV) maksymalna wartości natężenia pola magnetycznego 50 Hz wynosi ok. 25 A/m na wysokości 2 m nad ziemią. Nie zostanie zatem przekroczona wartość graniczna natężenia pola magnetycznego  $H = 60$  A/m – dopuszczalna dla przebywania ludzi i pod zabudowę mieszkaniową.

Przy odległości poziomej, co najmniej 14,5 m od najbliższego przewodu roboczego linii WN 110 kV do projektowanego budynku oraz 5,5 m od najbliższego przewodu roboczego linii SN 15kV do projektowanego budynku, powyższe warunki zostaną spełnione. Odległości mniejsze nie dają takiej gwarancji.

Na obszarze objętym projektem mpzp występuje emitor promieniowania elektromagnetycznego w postaci linii elektroenergetycznej wysokiego napięcia (WN 110kV), wobec której obowiązują szczególnie warunki zagospodarowania oraz ograniczenia w użytkowaniu (pas technologiczny).

Podsumowując, na etapie niniejszej strategicznej oceny nie przewiduje się negatywnego oddziaływania na ludzi, ich zdrowie i życie. Konieczne jest jednak przestrzeganie przepisów w zakresie emisji hałasu i zanieczyszczeń, racjonalnej gospodarki ściekami i odpadami, racjonalnego wykorzystania wody, emisji promieniowania elektromagnetycznego.

**Tabela 6** Potencjalne oddziaływania projektu miejscowego planu zagospodarowania przestrzennego dla części obrębu Dębno na środowisko przyrodnicze

Przeznaczenie terenu	Aktualny sposób użytkowania, zabudowy i zagospodarowania	waga oddziaływania												
		komponenty środowiska												
		powierzchnia ziemi	zasoby naturalne	wody powierzchniowe i podziemne	klimat lokalny	powietrze atmosferyczne	klimat akustyczny	fauna i flora	formy chronione	krajobraz	ludzie	zabytki i dobra materialne	powiązania zewnętrzne	Ocena [średnia]
MN-U tereny zabudowy mieszkaniowej jednorodzinnej, tereny usług,	<ul style="list-style-type: none"> <li>- grunty orne (IV,V klasa), pastwiska trwałe (IV klasa), grunty pod rowami, grunty zabudowane i zurbanizowane w postaci terenów rekreacyjno-wypoczynkowych;</li> <li>- teren o krajobrazie rolniczym, z punktowo występującą roślinnością krzewiastą lub drzewiastą,</li> <li>- jeden z terenów w granicach Parku Krajobrazowego „Dolina Baryczy”, SOO Natura 2000 „Ostoja nad Baryczą”,</li> <li>-teren użytkowany rolniczo, częściowo zadrzewiony, przez teren przebiega napowietrzna linia elektroenergetyczna 110 kV</li> <li>- teren ochrony konserwatorskiej;</li> </ul>	-2	-1	0	-1	-1	-1	-1	0	-1	0	0	0	-1

Przeznaczenie terenu	Aktualny sposób użytkowania, zabudowy i zagospodarowania	waga oddziaływania												
		oddziaływanie bardzo korzystne dla środowiska (3) oddziaływanie korzystne o widocznych zmianach w środowisku (2) oddziaływanie korzystne nie powodujące widocznych zmian w środowisku (1) oddziaływanie obojętne (0) oddziaływanie niekorzystne nie powodujące widocznych zmian w środowisku (-1) oddziaływanie niekorzystne o widocznych zmianach w środowisku (-2) oddziaływanie bardzo niekorzystne dla środowiska (-3)												
		komponenty środowiska											Ocena [średnia]	
powierzchnia ziemi	zasoby naturalne	wody powierzchniowe i podziemne	klimat lokalny	powietrze atmosferyczne	klimat akustyczny	fauna i flora	formy chronione	krajobraz	ludzie	zabytki i dobra materialne	powiązania zewnętrzne			
1KR teren komunikacji drogowej wewnętrznej	- droga wykorzystywana w transporcie rolniczym, - teren w granicach Parku Krajobrazowego „Dolina Baryczy”, SOO Natura 2000 „Ostoja nad Baryczą”, -przez teren przebiega napowietrzna linia elektroenergetyczna 110 kV - teren ochrony konserwatorskiej;	-2	-2	0	-2	-2	-2	0	0	-2	1	0	0	-1

## **9. INFORMACJE O MOŻLIWYM TRANSGRANICZNYM ODDZIAŁYWANIU NA ŚRODOWISKO**

Z uwagi na lokalizację obszaru objętego projektem mpzp, tj. znaczną odległość od granic państwa nie przewiduje się wystąpienia transgranicznego oddziaływania na środowisko zgodnie z *Ustawą o udostępnianiu informacji o środowisku i jego ochronie, udziale społeczeństwa w ochronie środowiska oraz o ocenach oddziaływania na środowisko* [1].

## **10. ROZWIĄZANIA MAJĄCE NA CELU ZAPOBIEGANIE, OGRANICZENIE LUB KOMPENSACJĘ PRZYRODNICZĄ NEGATYWNYCH ODDZIAŁYWAŃ NA ŚRODOWISKO, WYNIKAJĄCYCH Z REALIZACJI PROJEKTOWANEGO DOKUMENTU, W SZCZEGÓLNOŚCI NA CELE I PRZEDMIOT OCHRONY OBSZARU NATURA 2000 ORAZ INTEGRALNOŚĆ TEGO OBSZARU**

Zapisy ustaleń projektu mpzp w sposób właściwy uwzględniają aspekt ochrony środowiska, ochrony krajobrazu oraz ochronę zdrowia i życia ludzi, wynikający z regulacji prawnych. Na etapie strategicznej oceny oddziaływania na środowisko przedmiotowego projektu mpzp stwierdzono brak znaczących negatywnych oddziaływań na środowisko.

Mając na względzie wymogi prawne odnoszące się do ochrony zasobów środowiska, w tym obszarów objętych ochroną prawną, dostępną wiedzę na etapie sporządzania niniejszej prognozy, przedstawiono ustalenia uzupełniające, wspierające ochronę środowiska, ochronę przyrody i krajobrazu oraz rozwiązania mające na celu zapobieganie, ograniczenie lub kompensację potencjalnych oddziaływań wynikających z realizacji projektu mpzp.

W ramach ustaleń projektu mpzp nie zidentyfikowano negatywnych oddziaływań na cele i przedmiot ochrony, integralność obszarów Natura 2000 oraz innych form ochrony przyrody w rozumieniu *Ustawy o ochronie przyrody* [4] oraz korytarzy ekologicznych, siedlisk przyrodniczych i gatunków objętych ochroną gatunkową.

Każde prowadzenie robót budowlanych i robót ziemnych z użyciem sprzętu mechanicznego wymaga właściwego zabezpieczenia terenu wokół inwestycji (ochrona drzew i krzewów) oraz właściwego zagospodarowania i oczyszczania generowanych ścieków przed wprowadzeniem do gruntu oraz właściwego zagospodarowania odpadów w trakcie realizacji inwestycji oraz na etapie eksploatacji. Ponadto przeglądy pojazdów, wymiana płynów hydraulicznych i chłodniczych oraz tankowanie paliwa powinny być wykonywane wyłącznie na terenach utwardzonych. Sprzęt mechaniczny wykorzystywany przy pracach ziemnych/budowlanych powinien być sprawny technicznie, użytkowany zgodnie z dokumentacją techniczno-ruchową oraz powinien spełniać inne wymagania określone w *Kodeksie o ruchu drogowym* oraz w *Rozporządzeniu w sprawie minimalnych wymagań dotyczących bezpieczeństwa i higieny pracy* [21] również w zakresie emisji zanieczyszczeń i emisji hałasu i wibracji.

W sytuacji wycieku substancji szkodliwych z pracującego sprzętu mechanicznego do gruntu lub wód gruntowych należy podjąć działania mające na celu oczyszczenie miejsca skażenia metodą in situ lub ex situ. Podczas prowadzenia robót ziemnych i prac budowlanych wskazuje się na właściwe zagospodarowanie mas ziemnych, gromadzenie oddzielnie gruntu oraz warstwy próchniczej (humusu) oraz ponowne ich wykorzystanie w miejscu inwestycji lub w razie potrzeby w innej lokalizacji (np. w celu rekultywacji terenów). Wskazuje się również na właściwe zachowanie proporcji pomiędzy powierzchnią zabudowaną i powierzchnią biologicznie czynną. Ponadto w niniejszej prognozie oddziaływania na

środowisko wskazuje się, że na konieczność przestrzegania zapisów *Ustawy o ochronie gruntów rolnych i leśnych* [5] oraz *Rozporządzenia w sprawie sposobu prowadzenia oceny zanieczyszczenia powierzchni ziemi* [18].

Wskazuje się na właściwe zagospodarowanie ścieków bytowych, gospodarczych oraz wód opadowych i roztopowych z terenów utwardzonych zgodnie z przepisami odrębnymi. Konieczne jest oczyszczenie ścieków przed wprowadzeniem ich do wód i do gruntu zgodnie z *Rozporządzeniem Ministra Gospodarki Morskiej i Żeglugi Śródlądowej w sprawie substancji szczególnie szkodliwych dla środowiska wodnego...* [20].

W zakresie gospodarki odpadami (odpady budowlane, komunalne) inwestor/właściciel zobligowany jest uregulować sposób gromadzenia i odbioru wytworzonych odpadów. Zatem odpady będą przekazywane specjalistycznym firmom prowadzącym działalność w zakresie gospodarowania odpadami, posiadającym wymagane prawem zezwolenia zgodnie z *Ustawą o odpadach* [10] i *Ustawą o utrzymaniu czystości i porządku w gminach* [11].

Wskazuje się również na konieczność przestrzegania zapisów art. 4 Ramowej Dyrektywy Wodnej (RDW), zgodnie, z którymi należy osiągnąć lub utrzymywać dobry stan wód w ramach wyznaczonych jednolitych części wód podziemnych i powierzchniowych.

Warunki korzystania ze środowiska winny wskazywać wydane decyzje/pozwolenia. Na podstawie przepisów *Ustawy Prawo Wodne* [9] wydawane są pozwolenia wodnoprawne. Istotna jest tutaj weryfikacja i kontrola wydanych dokumentów przez odpowiednie jednostki. Przewidywana wielkość zasobów potrzebna do realizacji inwestycji określana jest również w Kartach informacyjnych i Raportach oddziaływania na środowisko zgodnie z *Ustawą o udostępnianiu informacji o środowisku i jego ochronie, udziale społeczeństwa w ochronie środowiska oraz o ocenach oddziaływania na środowisko* [1].

W celu minimalizacji potencjalnego wpływu emisji zanieczyszczeń do powietrza oraz emisji hałasu w ramach realizacji inwestycji na obszarze objętym projektem mpzp należy stosować najlepsze dostępne techniki (BAT), utrzymywać drogi w dobrym stanie technicznym, utrzymywać odpowiedni stan techniczny urządzeń emitujących hałas, wprowadzić przerwy w pracy pojazdów mechanicznych, eliminować pracę maszyn i urządzeń na biegu jałowym.

Warunki wprowadzania gazów i pyłów do powietrza, wielkość emisji i źródła emisji określone są w decyzjach/pozwoleniach w zakresie wprowadzania gazów i pyłów do powietrza wydanych na podstawie przepisów *Ustawy Prawo ochrony środowiska* [2]. Konieczne jest zachowanie standardów określonych w *Rozporządzeniu w sprawie poziomów niektórych substancji w powietrzu* [12]. Istotna jest również weryfikacja i kontrola wydanych dokumentów (pozwoleń) przez odpowiednie jednostki.

Jednym z ważniejszych aktów prawnych w zakresie ograniczania emisji do powietrza jest tzw. Uchwała antysmogowa przyjęta dla województwa dolnośląskiego tj. *Uchwała Nr XLI/1407/17 Sejmiku Województwa Dolnośląskiego z dnia 30 listopada 2017 r. w sprawie wprowadzenia na obszarze województwa dolnośląskiego, z wyłączeniem Gminy Wrocław i uzdrowisk, ograniczeń i zakazów w zakresie eksploatacji instalacji, w których następuje spalanie paliw.*

Wskazuje się również na konieczność uwzględnienia zapisów „Programu ochrony powietrza dla strefy dolnośląskiej” przyjętego *Uchwałą nr XLVI/1544/14 Sejmiku Województwa Dolnośląskiego z dnia 12 lutego 2014 r. w sprawie Programu ochrony powietrza dla województwa dolnośląskiego.*

Zmniejszenie uciążliwości hałasu na obszarach objętych projektem mpzp powinno się odbywać poprzez:

- utrzymanie aktualnego poziomu hałasu w obszarach, gdzie sytuacja akustyczna jest korzystna,
- ograniczenie poziomu hałasu emitowanego przez środki transportu,

→ wyeliminowanie z użytkowania środków transportu, maszyn i urządzeń, z których emisja hałasu nie odpowiada przyjętym standardom,

Zgodnie z *Ustawą Prawo ochrony środowiska [2]* w przypadku stwierdzenia przez organ ochrony środowiska (na podstawie pomiarów własnych, pomiarów wojewódzkiego inspektora ochrony środowiska lub podmiotu zobowiązanego do ich przeprowadzenia), że wyniku prowadzonej działalności przekroczone są dopuszczalne poziomy hałasu organ wydaje decyzję o dopuszczalnym poziomie hałasu dla danej instalacji.

W zakresie ochrony zdrowia, warunków życia ludzi i dóbr materialnych przyjmuje się rozwiązania omówione w zakresie ochrony powietrza atmosferycznego, ochrony przed hałasem, ochrony przed negatywnymi skutkami promieniowania elektromagnetycznego.

## **11. METODY ANALIZY SKUTÓW REALIZACJI POSTANOWIENÍ PROJEKTOWANEGO DOKUMENTU ORAZ CZĘSTOTLIWOŚCI JEJ PRZEPROWADZANIA**

W związku z realizacją ustaleń projektu mpzp proponuje się prowadzenie monitoringu poziomu hałasu i jakości powietrza atmosferycznego, a także promieniowania elektromagnetycznego dotyczącego obszaru objętego mpzp. Monitoring, powinien być prowadzony w cyklu rocznym, a sprawozdania z jego realizacji powinny być udostępniane, zgodnie z wymogami *Ustawy Prawo ochrony środowiska [2]*. Monitoring ten powinien obejmować dwa podstawowe rodzaje kontrolowania zmian, które najogólniej można określić, jako:

- monitoring ilościowy,
- monitoring jakościowy.

System oceny skutków realizacji projektu mpzp powinien być oparty na odpowiednio dobranych wskaźnikach presji, stanu i reakcji. Monitoring może być prowadzony w oparciu o wydane decyzje o środowiskowych uwarunkowaniach, decyzje o pozwoleniu na budowę, zgłoszenia budowlane, przeglądy ekologiczne, decyzje o wycince drzew itp. Burmistrz Gminy Żmigród może występować o przedłożenie wyników monitoringu prowadzonego przez Regionalną Dyрекcję Ochrony Środowiska, Generalnego Inspektora Ochrony Środowiska, Dyrektora Generalnego Lasów Państwowych, Wojewodę, Starostę, a także korzystać z rejestru wydanych decyzji, będących w zasobie gminnym. Zgodnie z obowiązującymi przepisami *Ustawy Prawo ochrony środowiska [2]*, a także *Ustawy z dnia 20 lipca 2018 r. o zmianie ustawy o Inspekcji Ochrony Środowiska oraz niektórych innych ustaw* (Dz. U. z 2018 r. poz. 1479), monitoring jakości powietrza oraz poziomu hałasu, pól elektromagnetycznych realizowany jest przez Główny Inspektorat Ochrony Środowiska w ramach Państwowego Monitoringu Środowiska (poprzez Regionalny Wydział Monitoringu Środowiska we Wrocławiu), przez Starostę Powiatowego lub podmiot gospodarczy. Dokonując analizy i oceny stanu poszczególnych komponentów środowiska w oparciu o wyniki pomiarów uzyskanych w ramach państwowego monitoringu środowiska lub innych dostępnych źródeł należy pamiętać, że muszą się one odnosić do obszaru objętego projektem mpzp.

## **12. ROZWIĄZANIA ALTERNATYWNE DO ROZWIĄZAŃ ZAWARTYCH W PROJEKTOWANYM DOKUMENCIE**

*Ustawa o udostępnianiu informacji o środowisku i jego ochronie, udziale społeczeństwa w ochronie środowiska oraz o ocenach oddziaływania na środowisko [1]* nie definiuje pojęcia wariantu alternatywnego. Z literalnego rozumienia tego pojęcia należy wywieść, że jest to wariant, który może realnie i rzeczywiście zastąpić wariant inwestorski w przypadku przedsięwzięcia oraz wariant przyjętych ustaleń w przypadku

dokumentów planistycznych. Nie może to być zatem wariant abstrakcyjny, oderwany od realiów i uwarunkowań, w jakich będzie realizowane przedsięwzięcie/zagospodarowanie terenu.

Warianty alternatywne powinny się różnić przede wszystkim pod względem sposobu, w jaki dane przedsięwzięcie (projektowana zabudowa i zagospodarowanie terenu) będzie oddziaływać na środowisko, ponieważ ich rolą jest wskazanie alternatywnych rozwiązań pozwalających chronić środowisko w jak najpełniejszym wymiarze. Wariant alternatywny musi się zatem różnić od tego zaproponowanego przez inwestora w zakresie oddziaływania na środowisko m.in:

- lokalizacją (kryterium przestrzenne) – np. umiejscowienie przedsięwzięcia w granicach przeznaczenia ustalonego w mpzp, zagospodarowanie i usytuowanie obiektów na działce, rozwiązania w zakresie tras dojazdowych,
- rodzajem przedsięwzięcia (kryterium technologiczne) – np. inne stosowane procesy i technologie (odmienne rodzaje urządzeń – różna produktywność lub sposób działania),
- oddziaływaniem przedsięwzięcia na środowisko np. sposoby ograniczania emisji, gospodarowania odpadami itp.,
- innymi różnicami – np. wynikającymi z kryteriów ekonomicznych lub polityki w zakresie racjonalnego wykorzystania środowiska.

Warianty alternatywne powinny być przede wszystkim racjonalne. Przez „racjonalność” wariantu należy rozumieć fakt, iż musi on być realny i możliwy do zrealizowania.

Wśród rozwiązań alternatywnych możliwych do zaproponowania w toku opracowywania projektu mpzp mogą się znaleźć m.in. :

- zmiana proponowanej w projekcie dokumentu funkcji zagospodarowania terenu na inną, nie oddziałującą w negatywnie znaczący sposób na środowisko,
- zmiana lokalizacji przebiegu urządzeń infrastruktury (drogi, linie elektroenergetyczne, rurociągi itp.), dla których istnieje prawdopodobieństwo wystąpienia znaczącego negatywnego oddziaływania,
- zmiana wskaźników bądź paramentów zagospodarowania w ramach przyjętych przeznaczeń (np. intensywności zabudowy, wysokości zabudowy, procentu powierzchni biologicznie czynnej, zagospodarowania roślinnością).

Przedstawienie rozwiązań alternatywnych do rozwiązań zawartych w projektowanym dokumencie dotyczy terenów, na których w efekcie realizacji zapisów ustaleń dokumentu planistycznego wystąpiłoby znaczące negatywne oddziaływanie, w szczególności na cele i przedmiot ochrony obszaru Natura 2000 oraz integralność tego obszaru. W toku strategicznej oceny nie stwierdzono znaczących negatywnych oddziaływań na obszar Natura 2000, w związku z czym nie wskazano powyższych wariantów jako koniecznych do wdrożenia.



## 13. STRESZCZENIE W JĘZYKU NIESPECJALISTYCZNYM

### **Podstawa prawna i cel sporządzenia prognozy oddziaływania na środowisko**

Podstawą prawną przeprowadzenia strategicznej oceny oddziaływania na środowisko jest *Ustawa o udostępnianiu informacji o środowisku i jego ochronie, udziale społeczeństwa w ochronie środowiska oraz o ocenach oddziaływania na środowisko*. Celem prognozy jest ocena potencjalnych skutków środowiskowych realizacji przyjętych w projekcie miejscowego planu zagospodarowania przestrzennego dla części obrębu Dębno rozwiązań oraz ocena potencjalnych skutków środowiskowych w przypadku nieprzyjęcia dokumentu. W prognozie wskazuje się na charakter i zasięg potencjalnego oddziaływania, oraz wyznacza działania mające na celu zapobieganie/minimalizację potencjalnych negatywnych oddziaływań na środowisko, w tym na zdrowie ludzi.

### **Charakterystyka obszaru, aktualny stan zagospodarowania i użytkowania oraz stan środowiska**

Projekt mpzp dotyczy dwóch terenów o łącznej powierzchni około 3,3 ha. Pierwszy z nich położony jest we wschodniej części miejscowości Dębno i sąsiaduje z terenami zurbanizowanymi, terenami rolniczymi i lasem, drugi - zlokalizowany w południowej części miejscowości graniczy z terenami zurbanizowanym oraz terenami rolnymi.

Pod względem fizyczno-geograficznym obszary objęte projektem znajdują się w obrębie mezoregionu Kotliny Żmigrodzka.

Obszar objęty projektem mpzp, zgodnie ze strukturą użytkowania stanowią grunty rolne, ale także grunty zabudowane i zurbanizowane. Przez obszary objęte opracowaniem (obszary obu załączników: nr 1.A i 1.B) przebiega napowietrzna linia elektroenergetyczna wysokiego napięcia 110 kV.

Nie występują tu złoża kopalin, nie ustanowiono również na tu terenów i obszarów górniczych dla złóż.

W sąsiedztwie terenów objętych projektem mpzp brak jest naturalnych cieków wodnych. Na obszarze objętym projektem mpzp nie są zlokalizowane ujęcia wód podziemnych i powierzchniowych. Obszar objęty projektem zlokalizowany jest również poza granicami ustanowionych Głównych Zbiorników Wód Podziemnych.

Obszar objęty projektem mpzp położony jest w granicach jednostki wód podziemnych o słabym stanie wód. W kwestii wód powierzchniowych, stan wód JCWP rzecznych, w zasięgu których znajdują się tereny objęte projektem mpzp, tj. Dąbrocznej oraz Masłówki jest zły, zagrożony ryzykiem nieosiągnięcia wyznaczonych celów środowiskowych (zgodnie z IIaPGW, jak i wynikami monitoringu).

Obszar objęty projektem mpzp przedstawiony na Załączniku nr 1.A zawarty jest w całości w granicach Parku Krajobrazowego „Dolina Baryczy”, jak również częściowo, w granicach obszaru Natura 2000 - Specjalnego Obszaru Ochrony Siedlisk „Ostoja nad Baryczą” PLH020041. W granicach obszarów objętych projektem mpzp nie występują pozostałe obszarowe, jak i punktowe formy ochrony przyrody zgodnie z ustawą o ochronie przyrody.

Oba obszary objęte projektem mpzp zawarte są w granicach korytarza ekologicznego „Dolina Środkowej Odry – Stawy Milickie” – GKPdC-18A oraz w bliskim sąsiedztwie korytarza ekologicznego „Stawy Milickie” – GKPdC-17.

Na obszarze objętym projektem mpzp nie występują siedliska przyrodnicze, w tym siedliska przyrodnicze będące przedmiotem zainteresowania Wspólnoty. Na tym terenie nie występują ponadto stanowiska roślin, zwierząt i grzybów objętych ochroną gatunkową.

Brak realizacji projektowanego dokumentu wiązać się będzie z pozostawieniem ustaleń wynikających z obowiązującego planu, gdzie potencjalne zmiany stanu środowiska dla wskazanych ustaleń były omówione na etapie prognozy oddziaływania na środowisko dla przedmiotowego planu. Tereny przeznaczone w projekcie planu pod realizację zabudowy mieszkaniowej czy usługowej obejmują tereny przeznaczone pod zabudowę w obecnie obowiązującym planie miejscowym.

W przypadku pozostawienia terenów w dotychczasowym użytkowaniu, na obszarze objętym projektem mpzp oddziaływanie wynikać może głównie z pracy maszyn rolniczych (pylenie, emisja gazów i pyłów do powietrza z emisji spalin, hałas pojazdów mechanicznych, rolniczych), wprowadzania do gleby związków chemicznych (stosowanie naturalnych lub sztucznych środków ochrony roślin), jak również może być związane z ryzykiem przedostawania się biogenów do wód gruntowych przy nadmiernych dawkach nawozów. Oddziaływanie w postaci emisji hałasu i zanieczyszczeń powietrza związane może być w dalszym ciągu z poruszaniem się pojazdów samochodowych po okolicznych istniejących drogach.

### **Istniejące problemy ochrony środowiska**

W niniejszej prognozie oddziaływania na środowisko nie przewiduje się szczególnych problemów dotyczących obszarów objętych ochroną, cennych przyrodniczo, krajobrazowo, istotnych z punktu widzenia projektowanego dokumentu.

Ważnym aspektem ochrony przyrody jest zapewnienie zgodności z przepisami obowiązującymi na terenie PK „Dolina Baryczy”, zapewnienie braku oddziaływania na Obszar Natura 2000 „Ostoja nad Baryczą” oraz zapewnienie drożności korytarzy ekologicznych.

Ważnym aspektem ochrony środowiska z punktu widzenia projektu mpzp jest ochrona wód powierzchniowych i podziemnych przed zanieczyszczeniami, z jednoczesnym zapewnieniem dobrego stanu wód. Istotne z punktu widzenia projektowanego dokumentu jest ograniczenie potencjalnych oddziaływań mogących mieć niekorzystny wpływ na jakość i ilość wód powierzchniowych i podziemnych.

Obszar objęty projektem mpzp położony jest w granicach JCWPd o numerze 79, której stan ilościowy i chemiczny ocenia się jako słaby. Przedmiotowa część wód zagrożona jest nieosiągnięciem wyznaczonych celów środowiskowych. Wobec części wód ustanowiono derogacje. Termin osiągnięcia celów środowiskowych - po 2027.

W kwestii wód powierzchniowych, stan wód JCWP rzecznych, w zasięgu których znajdują się tereny objęte projektem mpzp, tj. Dąbrocznej oraz Masłówki jest zły, zagrożony ryzykiem nieosiągnięcia wyznaczonych celów środowiskowych (zgodnie z IIaPGW, jak i wynikami monitoringu). Dla ww. JCWPrz wyznaczono derogacje czasowe dla osiągnięcia przypisanych celów

Wprowadzane ustaleniami projektu mpzp tereny MN-U należą do terenów przeznaczonych pod zabudowę mieszkaniowo-usługową, dla których przepisy odrębne określają dopuszczalne poziomy hałasu.

Na obszarach objętych projektem mpzp występują emitery promieniowania elektromagnetycznego w postaci napowietrznej linii elektroenergetycznej wysokiego napięcia 110kV, dla których obowiązują szczególnie warunki zagospodarowania oraz ograniczenia w użytkowaniu.

### **Potencjalne oddziaływanie na środowisko**

Brak realizacji projektowanego dokumentu wiązać się będzie z pozostawieniem ustaleń wynikających z obowiązującego miejscowego planu zagospodarowania przestrzennego.

Projektowany dokument nie przedstawia konkretnych założeń i warunków prowadzenia inwestycji, a jedynie projektowane zagospodarowanie terenu. Mając to na uwadze na etapie opracowania prognozy oddziaływania na środowisko w ramach strategicznej oceny oddziaływania na środowisko, przyjęte w projekcie ustalenia omówiono na poziomie szczegółowości - zgodnie z obecnym stanem wiedzy. W strategicznej ocenie oddziaływania na środowisko na etapie niniejszej prognozy oceniono potencjalne oddziaływania, jakie mogą wystąpić w związku z ustalonymi funkcjami terenu. Strategiczna ocena oddziaływania uwzględnia aktualny sposób użytkowania terenu, stan zagospodarowania terenu oraz powierzchnię poszczególnych przeznaczeń, a także walory przyrodniczo-krajobrazowe oraz inne ważne z punktu widzenia ochrony środowiska elementy.

W dokumencie przedstawiono potencjalne oddziaływania na: różnorodność biologiczną, rośliny i zwierzęta, obszary chronione, powierzchnię ziemi i krajobraz, wody powierzchniowe i podziemne, powietrze atmosferyczne i klimat, klimat akustyczny, zabytki, dobra materialne, zdrowie i warunki życia ludzi, jakie mogą wystąpić w związku z realizacją przyjętych założeń.

Na etapie opracowania niniejszej prognozy oddziaływania na środowisko w ramach strategicznej oceny oddziaływania na środowisko stwierdzono potencjalne oddziaływanie na powierzchnię ziemi, zasoby naturalne, klimat lokalny, powietrze atmosferyczne, klimat akustyczny, krajobraz, różnorodność biologiczną, jakie może wystąpić w związku z projektowanym przeznaczeniem. Zidentyfikowano potencjalne oddziaływania o charakterze stałym lub chwilowym, krótkoterminowym lub długoterminowym, pośrednim lub bezpośrednim. Ocena dla poszczególnych komponentów wskazywała oddziaływanie niewywołujące zmian w środowisku. Wobec dopuszczonych w planie przedsięwzięć mogących potencjalnie znacząco oddziaływać na środowisko, konieczna może być ocena oddziaływania na etapie inwestycji.

### **Rozwiązania mające na celu zapobiegania, ograniczanie lub kompensacje przyrodniczą**

W wyniku analizy założeń projektu mpzp na etapie sporządzenia niniejszej prognozy oddziaływania na środowisko nie stwierdzono znaczących negatywnych oddziaływań na środowisko, na cele i przedmiot ochrony obszaru Natura 2000 oraz innych form ochrony przyrody, korytarzy ekologicznych, siedlisk przyrodniczych czy gatunków objętych ochroną gatunkową. Mając na względzie wymogi prawne odnoszące się do ochrony zasobów środowiska, w tym obszarów objętych ochroną prawną, w projekcie mpzp przedstawiono ustalenia wspierające ochronę środowiska, ochronę przyrody i krajobrazu oraz rozwiązania mające na celu zapobieganie, ograniczenie potencjalnych oddziaływań wynikających z realizacji projektu mpzp.

W projekcie mpzp dla przeznaczeń, w ramach których możliwa jest realizacja zabudowy, ustala się zasady i dopuszczalne wskaźniki zagospodarowania terenu, tj. maksymalną wysokość zabudowy, minimalną powierzchnię biologicznie czynną przeznaczonego pod inwestycję terenu, maksymalną powierzchnię zabudowy, minimalną i maksymalną intensywność zabudowy. Ustalenie tych parametrów pozwala na zachowanie równowagi pomiędzy powierzchnią zabudowaną, a powierzchnią biologicznie czynną.

Każde prowadzenie robót budowlanych i robót ziemnych z użyciem sprzętu mechanicznego wymaga właściwego zabezpieczenia terenu wokół inwestycji (m.in. poprzez ochronę okolicznej roślinności) oraz właściwego zagospodarowania i oczyszczania generowanych ścieków przed wprowadzeniem do gruntu oraz właściwego zagospodarowania odpadów w trakcie realizacji inwestycji oraz na etapie eksploatacji. Ponadto przeglądy pojazdów, wymiana płynów hydraulicznych i chłodniczych oraz tankowanie paliwa powinny być wykonywane wyłącznie na terenach utwardzonych. Sprzęt mechaniczny wykorzystywany przy pracach ziemnych/budowlanych powinien być sprawny technicznie, użytkowany zgodnie z ich dokumentacjami techniczno-ruchowymi oraz powinien spełniać inne wymagania, również w zakresie emisji zanieczyszczeń i emisji hałasu i wibracji.

W sytuacji wycieku substancji szkodliwych z pracującego sprzętu mechanicznego do gruntu lub wód gruntowych należy podjąć działania mające na celu oczyszczenie miejsca skażenia metodą in situ lub ex situ. Podczas prowadzenie robót ziemnych i prac budowlanych wskazuje się na właściwe zagospodarowanie mas ziemnych, gromadzenie oddzielnie gruntu oraz warstwy próchniczej (humusu) oraz ponowne ich wykorzystanie w miejscu inwestycji lub w razie potrzeby, w innej lokalizacji (np. w celu rekultywacji terenów). Wskazuje się

również na właściwe zachowanie proporcji pomiędzy powierzchnią zabudowaną i powierzchnią biologicznie czynną.

Oddziaływanie powinno być również minimalizowane na etapie prowadzenia eksploatacji inwestycji. Wskazuje się na właściwe zagospodarowanie ścieków bytowych, gospodarczych oraz wód opadowych i roztopowych z terenów utwardzonych, zgodnie z przepisami odrębnymi. Konieczne jest oczyszczenie ścieków przed wprowadzeniem ich do wód i do gruntu.

W zakresie gospodarki odpadami (odpady budowlane, komunalne) inwestor/właściciel zobligowany jest uregulować sposób gromadzenia i odbioru wytworzonych odpadów. Zatem odpady będą przekazywane specjalistycznym firmom prowadzącym działalność w zakresie gospodarowania odpadami, posiadającym wymagane prawem zezwolenia.

W celu ochrony wód powierzchniowych i podziemnych przed degradacją, w niniejszej prognozie wskazuje się na uzupełnienie o działania kompleksowe zgodnie z najnowszymi technologiami i obowiązującymi przepisami, z wykorzystaniem istniejących obiektów infrastruktury technicznej. Właściwe zagospodarowanie wód opadowych i roztopowych z terenów utwardzonych powinno być prowadzone w oparciu o system kanalizacji deszczowej z oczyszczaniem ścieków przed wprowadzeniem do wód i gruntu. Wskazuje się również na konieczność utrzymywania dobrego stanu wód w ramach wyznaczonych jednolitych części wód podziemnych i powierzchniowych.

W celu minimalizacji potencjalnego wpływu emisji zanieczyszczeń do powietrza oraz emisji hałasu w ramach realizacji inwestycji na obszarze objętym projektem mpzp należy stosować najlepsze dostępne techniki (BAT), utrzymywać drogi w dobrym stanie technicznym, utrzymywać odpowiedni stan techniczny urządzeń emitujących hałas, wprowadzić przerwy w pracy pojazdów mechanicznych, eliminować pracę maszyn i urządzeń na biegu jałowym.

W zakresie ochrony zdrowia, warunków życia ludzi i dóbr materialnych prognoza odwołuje się do rozwiązań omówionych w zakresie ochrony powietrza atmosferycznego i ochrony przed hałasem, ochrony przed promieniowaniem elektromagnetycznym.

Ponadto w niniejszej prognozie oddziaływania na środowisko wskazuje się na stosowanie przepisów prawa, zastosowanie najnowszych dostępnych technologii (BAT) przy prowadzeniu inwestycji, stosowanie się do zasad bhp, ogrodzenie obszaru przed wtargnięciem osób trzecich pozwoli na wyeliminowanie zagrożenia bezpieczeństwa dla ludzi. Wskazuje się również na właściwe zabezpieczenie każdej inwestycji pod względem ochrony dóbr materialnych osób trzecich.

### **Rozwiązania alternatywne**

Przedstawienie rozwiązań alternatywnych do rozwiązań zawartych w projektowanym dokumencie dotyczy terenów, na których w efekcie realizacji zapisów ustaleń dokumentu planistycznego wystąpiłoby znaczące negatywne oddziaływanie, w szczególności na cele i przedmiot ochrony obszaru Natura 2000 oraz integralność tego obszaru. W toku strategicznej oceny nie stwierdzono znaczących negatywnych oddziaływań na obszar Natura 2000, w związku z czym nie wskazano powyższych wariantów jako koniecznych do wdrożenia.

Warianty alternatywne powinny się różnić przede wszystkim pod względem sposobu, w jaki dane przedsięwzięcie (projektowana zabudowa i zagospodarowanie terenu) będzie oddziaływać na środowisko, ponieważ ich rolą jest wskazanie alternatywnych rozwiązań pozwalających chronić środowisko w jak najpełniejszym wymiarze. Wariant alternatywny musi się zatem różnić od tego zaproponowanego przez inwestora w zakresie oddziaływania na środowisko m.in: lokalizacją (kryterium przestrzenne) – np. umiejscowieniem przedsięwzięcia w granicach przeznaczenia ustalonego w mpzp, zagospodarowaniem i usytuowaniem obiektów na działce, rozwiązaniami w zakresie tras dojazdowych; rodzajem przedsięwzięcia (kryterium technologiczne) – np. innymi stosowanymi procesami i technologiami (odmienne rodzaje urządzeń – różna produktywność lub sposób działania), oddziaływaniem przedsięwzięcia na środowisko np. sposobami ograniczania emisji, gospodarowania odpadami itp.; innymi różnicami – np. wynikającymi z kryteriów ekonomicznych lub polityki w zakresie racjonalnego wykorzystania zasobów środowiska.

Warianty alternatywne powinny być przede wszystkim racjonalne. Przez „racjonalność” wariantu należy rozumieć fakt, iż musi on być realny i możliwy do zrealizowania.

## 14. WYKAZ AKTÓW PRAWNYCH

- [1] Ustawa z dnia 3 października 2008r. o udostępnianiu informacji o środowisku i jego ochronie, udziale społeczeństwa w ochronie środowiska oraz o ocenach oddziaływania na środowisko (Dz.U. 2023 poz. 1094 ze zm.)
- [2] Ustawa z dnia 27 kwietnia 2001 r. Prawo ochrony środowiska (Dz.U. z 2022, poz. 2556 ze zm.)
- [3] Ustawa z dnia 27 marca 2003 r. o planowaniu i zagospodarowaniu przestrzennym (Dz. U. z 2023 r. poz. 977 ze zm.)
- [4] Ustawa z dnia 16 kwietnia 2004 r. o ochronie przyrody (Dz.U. 2023 r. poz. 1336 ze zm.)
- [5] Ustawa z dnia 3 lutego 1995r. o ochronie gruntów rolnych i leśnych (Dz. U. 2022, poz. 2409 ze zm.)
- [6] Rozporządzenie Ministra Infrastruktury z dnia 12 kwietnia 2002 r. w sprawie warunków technicznych, jakim powinny odpowiadać budynki i ich usytuowanie (Dz. U. z 2022, poz. 1225)
- [8] Ustawa z dnia 23 lipca 2003 r. o ochronie zabytków i opiece nad zabytkami (Dz.U. 2023 poz. 9510 ze zm.)
- [9] Ustawa z dnia 20 lipca 2017r. Prawo wodne (Dz.U. 2023 poz. 412 ze zm.)
- [10] Ustawa z dnia 14 grudnia 2012 r. o odpadach (Dz. U. 2023, poz. 877 ze zm.)
- [11] Ustawa z dnia 13 września 1996r. o utrzymaniu czystości i porządku w gminach (Dz.U. 2022 poz. 2519 ze zm.)
- [12] Rozporządzenie Ministra Środowiska z dnia 24 sierpnia 2012 r. w sprawie poziomów niektórych substancji w powietrzu (Dz.U. 2021 poz. 845)
- [13] Rozporządzenie Ministra Środowiska z dnia 14 czerwca 2007 r. w sprawie dopuszczalnych poziomów hałasu w środowisku (Dz. U. 2014r., poz. 112)
- [14] Rozporządzenie Rady Ministrów z dnia 10 września 2019 r. w sprawie przedsięwzięć mogących znacząco oddziaływać na środowisko (Dz. U. 2019 r., poz. 1839)
- [15] Rozporządzenie Ministra Środowiska z dnia 9 października 2014r. w sprawie ochronie gatunkowej roślin (Dz. U. z 2014r., poz. 1409)
- [16] Rozporządzenie Ministra Środowiska z dnia 9 października 2014r. w sprawie ochrony gatunkowej grzybów (Dz. U. z 2014, poz. 1408)
- [17] Rozporządzenie Ministra Środowiska z dnia 16 grudnia 2016 r. w sprawie ochrony gatunkowej zwierząt (Dz. U. z 2022r., poz. 2380)
- [18] Rozporządzenie Ministra Środowiska z dnia 1 września 2016 r. w sprawie sposobu prowadzenia oceny zanieczyszczenia powierzchni ziemi (Dz.U. z 2016 r., poz. 1395)
- [19] Rozporządzenie Ministra Środowiska z dnia 13 kwietnia 2010r. w sprawie siedlisk przyrodniczych oraz gatunków będących przedmiotem zainteresowania Wspólnoty, a także kryteriów wyboru obszarów kwalifikujących się do uznania lub wyznaczenia, jako obszary Natura 2000 (Dz. U. z 2014r., poz. 1713)
- [20] Rozporządzenie Ministra Gospodarki Morskiej i Żeglugi Śródlądowej z dnia 12 lipca 2017r. w sprawie substancji szczególnie szkodliwych dla środowiska wodnego oraz warunków, jakie należy spełnić przy wprowadzaniu do wód lub do ziemi ścieków, a także przy odprowadzaniu wód opadowych lub roztopowych do wód lub do urządzeń wodnych (Dz. U. z 2019r., poz. 1311)
- [21] Rozporządzenie Ministra Gospodarki z dnia 30 października 2002 r. w sprawie minimalnych wymagań dotyczących bezpieczeństwa i higieny pracy w zakresie użytkowania maszyn przez pracowników podczas pracy (Dz.U. 2002 nr 191 poz. 1596 ze zm.)
- [22] Rozporządzenie Ministra Zdrowia z dnia 17 grudnia 2019 r. w sprawie dopuszczalnych poziomów pól elektromagnetycznych w środowisku (Dz. U. z 2019 r. poz. 2448)
- [23] Rozporządzenie Ministra Klimatu z dnia 17 lutego 2020 r. w sprawie sposobów sprawdzania dotrzymania dopuszczalnych poziomów pól elektromagnetycznych w środowisku (Dz. U. z 2022r. poz. 2360)
- [24] Rozporządzenie Ministra Infrastruktury z dnia 16 listopada 2022 r. w sprawie Planu gospodarowania wodami na obszarze dorzecza Odry (Dz.U. z 2023 poz. 335)

## 15. BIBLIOGRAFIA

1. Projekt miejscowego planu zagospodarowania przestrzennego dla części obrębu Dębno;
2. II aktualizacja Planu gospodarowania wodami na obszarze dorzecza Odry;
3. Regiony fizycznogeograficzne Polski – mapa wykonana na zlecenie Generalnego Dyrektora Ochrony Środowiska, pod nazwą „Weryfikacja przebiegu granic regionów fizycznogeograficznych w formacie SHP (shapefile)”, realizowanego przez Instytut Ochrony Środowiska - Państwowy Instytut Badawczy, na podstawie ostatniego podziału fizycznogeograficznego opracowanego przez prof. Jerzego Kondrackiego (1998, 2000).
4. Mapa Głównych Zbiorników Wód Podziemnych- GZWP wymagających szczególnej ochrony, red. A.S. Kleczkowski, Akademia Górniczo- Hutnicza w Krakowie, 1990r.;
5. Opracowania analizy presji i wpływów zanieczyszczeń antropogenicznych w szczegółowym ujęciu jednolitych części wód powierzchniowych i podziemnych dla potrzeb opracowania programów działań i planów gospodarowania wodami” z maja 2007r.;
6. Opracowanie ekofizjograficzne do Studium uwarunkowań i kierunków zagospodarowania przestrzennego Gminy Żmigród.
7. Podręcznik dla inwestorów przedsięwzięć infrastrukturalnych, Ministerstwo Rozwoju Regionalnego Departament Programów Pomocowych i Pomocy Technicznej, Warszawa, 2007-2013r.;
8. Prognoza oddziaływania na środowisko miejscowego planu zagospodarowania przestrzennego dla obrębu geodezyjnego Dębno;
9. Prognoza oddziaływania na środowisko „Studium uwarunkowań i kierunków zagospodarowania przestrzennego Gminy Żmigród”
10. Program Ochrony Środowiska dla Miasta i Gminy Żmigród, 2004 r.;
11. Informacje o stanie środowiska w województwie dolnośląskim, Główny Inspektorat Ochrony Środowiska, 2018 – 2021;
12. Strategiczna ocena oddziaływania na środowisko w planowaniu przestrzennym, Praca zbiorowa pod redakcją Romana Bednarka, Poznań, 2012 r.;
13. Strategiczny Plan Adaptacji dla sektorów i obszarów wrażliwych na zmiany klimatu do roku 2020 z perspektywą do roku 2030 r. (SPA 2020);

Opole, 08.01.2024 r.

## Oświadczenie

Niniejszym oświadczam, że jako autor Prognozy oddziaływania na środowisko projektu miejscowego planu zagospodarowania przestrzennego dla części obrębu Dębno, spełniam wymagania wprowadzone art. 74a Ustawy z dnia 3 października 2008 r. o udostępnianiu informacji o środowisku i jego ochronie, udziale społeczeństwa w ochronie środowiska oraz o ocenach oddziaływania na środowisko (Dz.U. 2022 poz. 1029 ze zm.).

Jednocześnie oświadczam, że jestem świadoma odpowiedzialności karnej za złożenie fałszywego oświadczenia.

*Marta Stelmach-Ozechawska*

.....  
(podpis i pieczęć)