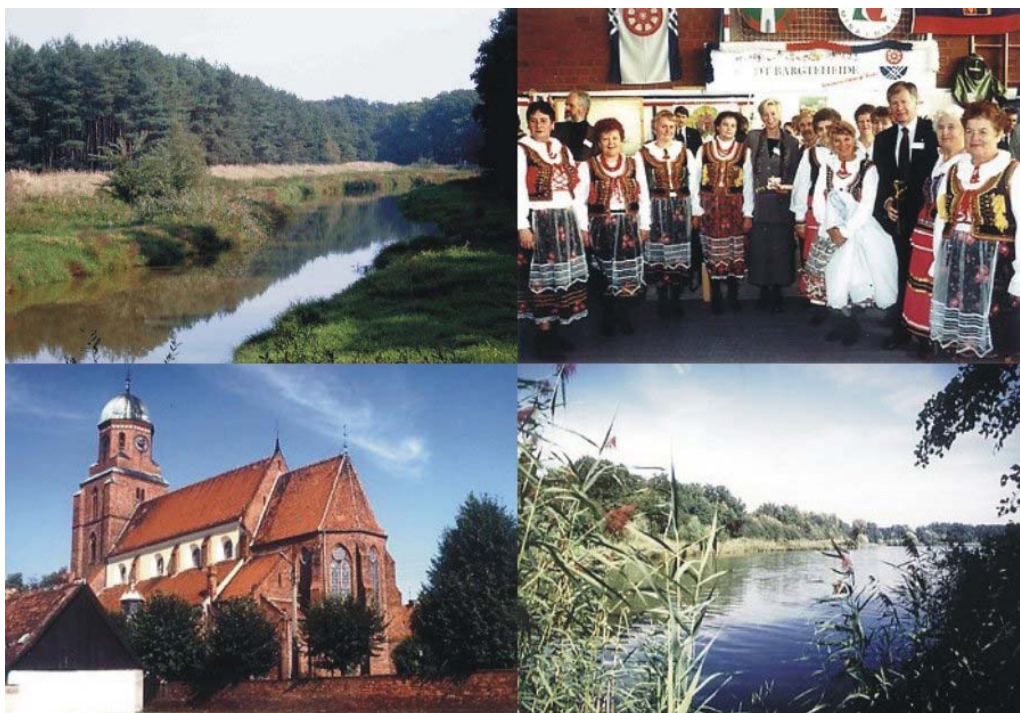


Urząd Miasta i Gminy Żmigród



STRATEGIA ZRÓWNOWAŻONEGO ROZWOJU MIASTA I GMINY ŻMIGRÓD

opracowana zgodnie z zaleceniami AGENDY 21



Żmigród, grudzień 2003

SZANOWNI PAŃSTWO

Z satysfakcją przedstawiamy Państwu projekt STRATEGII ZRÓWNOWAŻONEGO ROZWOJU MIASTA I GMINY ŻMIGRÓD jako program działań na rzecz zrównoważonego rozwoju gminy w perspektywie 10 lat.

Prezentowany dokument określa cele i zadania które mają być motorem lokalnego rozwoju. Realizacja strategii powinna poprawić warunki życia mieszkańców przy zachowaniu walorów środowiska przyrodniczego gminy. Tak bowiem sformułowano cele główne tej strategii.

STRATEGIA GMINY ŻMIGRÓD powstała w wyniku wielomiesięcznej wspólnej pracy przedstawicieli samorządu gminy, instytucji i liderów lokalnych, pracy wspieranej przez grupę konsultantów - moderatorów planowania strategicznego. Służyły temu cztery warsztaty organizowane w Urzędzie Miasta i Gminy w Żmigrodzie, w okresie od maja 2003 do października 2003r.

Jesteśmy przekonani, że zaangażowanie jakie towarzyszyło procesowi budowania strategii nadal będzie obecne na etapie realizacji zapisanych zadań i przedsięwzięć, że zarówno liderzy – uczestnicy całego procesu jak i mieszkańcy gminy będą dążyć do wytyczonych celów.

Tylko wtedy wizja „gminy przyjaznej mieszkańcom i środowisku” się spełni.

Z całego serca życzymy tego wszystkim mieszkańcom naszej gminy.

Burmistrz Miasta i Gminy
Zdzisław Średniawski

grudzień 2003

Zespół opracowujący „Strategię zrównoważonego rozwoju Miasta i Gminy Żmigród”

Współtwórcy strategii:

Ryszard Antochów	Ryszard Kasperowicz	Lech Piotrowski
Józef Bober	Anna Kononowicz	Maria Rybka
Barbara Borucka	Jolanta Kośmicka - Karta	Edward Smektała
Robert Byrski	Józefa Kowalczyk	Jerzy Siuda
Jan Czyżowicz	Wiesław Kras	Ewa Skorecka
Krystyna Cych	Władysław Kuczkowski	Maria Staniszevska
Marek Dziurdzia	Henryk Kuriata	Aleksander Szukalski
Maria Długosz	Grzegorz Lewandowski	Bogdan Szymków
Wojciech Dusza	Robert Lewandowski	Zdzisław Średniawski
Józef Górny	Jerzy Lorenc	Stefan Trybusz
Zdzisław Graczyk	Marcin Majewski	Zbigniew Wajer
Ryszard Grześniak	Joanna Monastyrka	Zofia Witkowska
Bronisław Hanczyn	Krystyna Musielak	Ryszard Wojtkowiak
Zofia Hatowska	Krystyna Niedopytalska-	Adam Wysokowski
Marek Janiszewski	Kaczmarek	Danuta Zalewska
Józefa Kowalczyk	Aleksandra Nogała	Andrzej Zalisz
Bogusław Kowalski	Maria Pelc	Bożena Żołnierowicz

Konsultacja i wykonanie strategii

Konsultanci prowadzący i moderatorzy:

mgr inż. Irena Krukowska – Szopa

mgr inż. Andrzej Ruszlewicz

Konsultanci wspierający – inż. Krzysztof Szustka

mgr inż. Tadeusz Rycharski

Fundacja Ekologiczna „Zielona Akcja”, ul. Wrocławska 41, 59-220 Legnica
tel./fax (076) 862-94-30, e-mail: zielonaakcja@wp.pl, <http://zielona-akcja.eko.org.pl>
wg umowy nr 31/2003 z dnia 14.05.2003 r.

Spoleczna konsultacja Strategii:

- radni i burmistrz,
- instytucje, podmioty gospodarcze
- liderzy lokalni
- mieszkańcy

SPIS TREŚCI

1. PROCES TWORZENIA STRATEGII I JEGO UCZESTNICZY	5
1.1 Rozwój zrównoważony i planowanie strategiczne.....	5
1.2 Przebieg prac nad strategią	6
1.3 Miejsce gminnej strategii w subregionalnej strategii rozwoju	8
2. STRATEGICZNY KIERUNEK ROZWOJU GMINY	13
2.1 Krótka charakterystyka gminy i jej misji	13
2.2 Wizja przyszłości i cel nadrzędny rozwoju gminy	14
3. SZANSE I ZAGROŻENIA ROZWOJU GMINY	18
3.1 Czynniki sprzyjające rozwojowi	18
3.2 Problemy rozwoju	22
4. PLAN OPERACYJNY STRATEGII – CELE SZCZEGÓŁOWE ORAZ ICH REALIZACJA	24
4.1 Ład środowiskowy	26
4.2 Ład społeczny	35
4.3 Ład gospodarczy	45
4.4 Ład zarządzania	54
5. ZARZĄDZANIE REALIZACJĄ STRATEGII	62
5.1 Instrumenty realizacji	62
5.2 Monitorowanie strategii	63
5.3 Wskaźnikowy system monitorowania strategii	64
Załącznik: Podsumowanie wyników ankietyzacji mieszkańców	73

1. PROCES TWORZENIA STRATEGII I JEGO UCZESTNICZY

1.1 Rozwój zrównoważony i planowanie strategiczne

1. Zrównoważony rozwój gminy to taki kierunek rozwoju społecznego i gospodarczego, który w zaspokojeniu potrzeb społeczności lokalnej nie doprowadza do degradacji środowiska przyrodniczego. Zrównoważony rozwój nie oznacza zahamowania procesów gospodarczych w gminie kosztem działań prośrodowiskowych. Wprost przeciwnie – oznacza harmonijny, zrównoważony rozwój w wymiarze ekologicznym, ekonomicznym i społecznym.

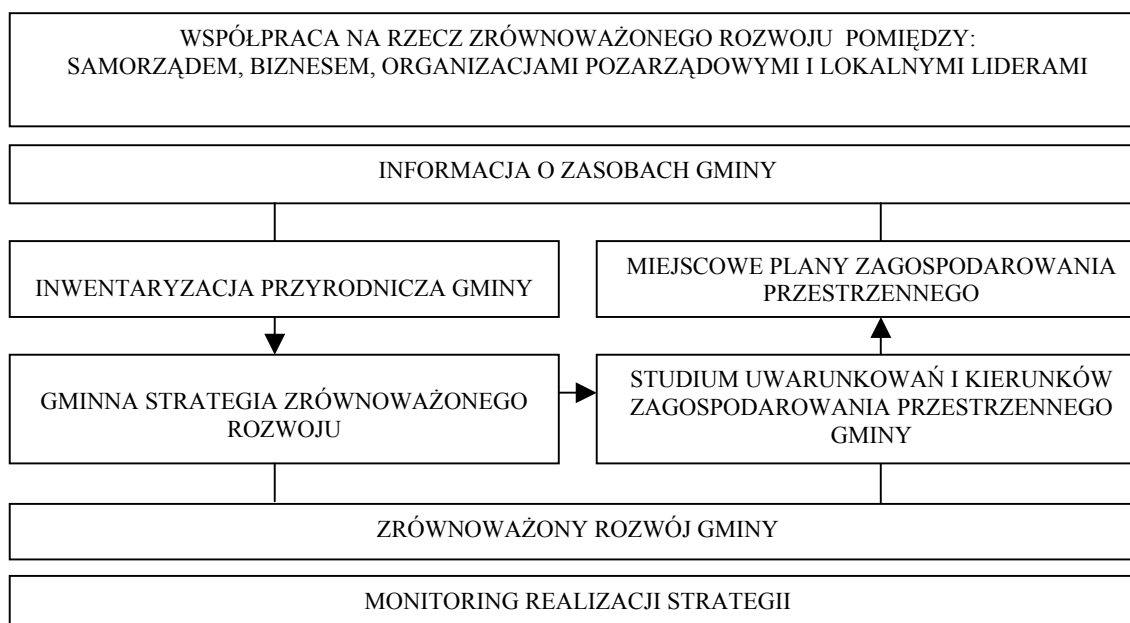
Zrównoważony rozwój wskazuje na potrzebę wielofunkcyjnego rozwoju terenów gmin małych i średnich w oparciu o istniejący potencjał i aktywność mieszkańców. Dla takich obszarów szansą jest: średnia i drobna przedsiębiorczość, handel, usługi, różnorodne i wydolne ekonomicznie gospodarstwa rolne, agroturystyka, przetwórstwo rolno-spożywcze; a więc wszelkie formy aktywności związane z wykorzystaniem zasobów przyrodniczych i wykorzystaniem dobrej jakości środowiska.

Z uwagi na wysokie walory przyrodnicze, krajobrazowe i kulturowe gminy Żmigród, rozwój odbywający się bez degradowania tych zasobów to najbardziej obiecujący kierunek. To szansa na lepsze warunki życia mieszkańców poprzez poprawę infrastruktury i tworzenie miejsc pracy w oparciu o lokalne zasoby gminy.

2. Zachowanie wartości środowiskowych to istota Agendy 21 - dokumentu określanego jako program działań na rzecz ekorozwoju w perspektywie XXI wieku ratyfikowanego przez Polskę na Szczycie Ziemi w Rio de Janeiro w 1992r. Agenda 21 uwzględnia globalną, krajową i lokalną (gminną) skalę działań w sferze ekologicznej, społecznej, gospodarczej i przestrzennej (rys.1).

Lokalna Agenda 21 to uspołeczniony proces zarządzania zrównoważonym rozwojem, w którym społeczności lokalne uczestniczą w podejmowaniu kluczowych decyzji.

Rys. 1. Struktura gminnej Agendy 21



3. Strategia zrównoważonego rozwoju to sposób osiągnięcia wyznaczonych celów poprzez sterowanie rozwojem. W strategii zrównoważonego rozwoju przy wyznaczaniu celów wychodzi się od wartości środowiska i na tej bazie konstruuje się koncepcje działań.

Strategia obejmuje główne kierunki rozwojowe tzn. wizję, cele oraz sposoby ich realizacji czyli plany operacyjne zwykle w perspektywie 10 – 15 lat.

Strategia powstaje w procesie *planowania strategicznego*, który polega na twórczej analizie i identyfikacji najważniejszych zjawisk i problemów społeczności lokalnej oraz uzgodnieniu dróg ich rozwiązania. Jest ważnym narzędziem służącym zbieraniu różnych gremiów społecznych w gminie, szczególnie przedstawicieli władz samorządowych, biznesu, organizacji pozarządowych, liderów lokalnych. Umożliwia osiągnięcie konsensusu w sprawach spornych i wyborów takich dróg rozwoju, które zaspokoją potrzeby mieszkańców i wykorzystają istniejące zasoby wewnątrz i w otoczeniu gminy. Taki sposób planowania strategicznego nazywa się *procesem uspołecznionym*, w którym lokalni liderzy w trakcie spotkań i warsztatów uzgadniają wizję przyszłości gminy, a następnie podejmują współpracę w celu realizacji tego, co jest niezbędne i pożyteczne dla stworzenia tej przyszłości. Tak przygotowany plan strategiczny stanowi własność całej społeczności.

4. Korzyści z opracowania w gminie strategii zrównoważonego rozwoju:

- gminna strategia rozwoju to instrument długofalowego zarządzania gminą. Wnosi ona elementy ciągłości i trwałości w poczynaniu władz gminy, niezależnie od zmieniających się układów politycznych,
- budowanie strategii umożliwia zaangażowanie władz lokalnych oraz mieszkańców w planowanie swojej przyszłości. Uwzględnienie różnych opinii, pomysłów, koncepcji często wymaga konsensusu. Osiągnięty na drodze otwartej dyskusji pozwala na wypracowanie strategii, z którą będzie się identyfikowała społeczność lokalna,
- przy jej opracowaniu ważna jest realistyczna ocena mocnych i słabych stron gminy, przyjrzenie się jej możliwościom oraz analiza potencjalnych problemów, które mogą się ujawnić w przyszłości. Przewidując ich pojawienie się, władze lokalne mogą uniknąć wielu trudności,
- strategia umożliwia także efektywne gospodarowanie własnymi, zwykle ograniczonymi zasobami gminy, takimi jak środowisko przyrodnicze, zasoby ludzkie, infrastruktura i środki finansowe.

1.2 Przebieg prac nad strategią

W 2002 roku gmina Żmigród przystąpiła do wykonania **audytu zrównoważonego rozwoju**, czyli badania stanu gminy określającego ocenę realizacji zasad zrównoważonego rozwoju i wskazującego kierunki działań, które mają ten stan poprawić.

Badanie zostało wykonane przy pomocy obiektywnych wskaźników liczbowych określających poziom danych zjawisk w sferze środowiskowej, społecznej, gospodarczej i zarządzania. Badania przeprowadzono na podstawie 320 wskaźników – informacji liczbowych pobranych z GUS i zinterpretowanych w stosunku do innych porównywanych jednostek samorządowych.

Ocena stanu gminy w formie audytu była podstawą do rozpoczęcia procesu tworzenia strategii rozwoju gminy Żmigród.

1. Budowanie strategii zrównoważonego rozwoju zgodnie z zasadami procesu uspołecznionego.

Tworzenie strategii dla gminy Żmigród zgodnie z zasadami procesu uspołecznionego polega na:

- zaangażowaniu przedstawicieli różnych sektorów życia gminy;
- uczestnictwie lokalnych liderów w czterech warsztatach ukierunkowanych na rozwiązanie określonych problemów, którzy zatwierdzali wyniki każdego kolejnego etapu prac i przygotowywali wnioski do następnych etapów;
- pracy konsultantów, którzy moderowali przebieg warsztatów i dopracowywali materiał od strony merytorycznej w okresach pomiędzy warsztatami;
- uczestnictwie mieszkańców gminy, którzy byli informowani o przebiegającym procesie, wypowiedzieli także swoje opinie w ankiecie dot. problemów lokalnych i celów rozwoju gminy (zał. do strategii).

Tworzenie strategii obejmowało zarówno proces społeczny angażujący mieszkańców jak i powstały w jego wyniku produkt w postaci pisemnego dokumentu strategii.

Warsztaty oraz konsultacje umożliwiły analizę różnorodnych informacji oraz wypracowanie i wybór optymalnych rozwiązań dla gminy. Tak budowana strategia zapewniła aktywny wkład władz gminy, radnych, pracowników Urzędu, przedstawicieli lokalnych instytucji, podmiotów gospodarczych i rolników.

Wiedza i doświadczenie zespołu konsultantów zostało połączone ze znajomością lokalnego środowiska przez liderów.

Warsztaty przebiegały od maja 2003 roku do października 2003r., gromadząc od 20 do 35 uczestników.

2. Prace nad strategią

I warsztat przygotował liderów do podjęcia prac nad strategią. Zapoznał uczestników z podstawowymi pojęciami związanymi ze strategią zrównoważonego rozwoju, wypracował system przepływu informacji o strategii. Powołano wówczas zespół opracowujący strategię (Z.O.S.), który podzielono na 4 grupy robocze: środowisko, społeczeństwo, gospodarka, zarządzanie.

Przed wszystkim jednak wypracowano szczegółową i ogólną wizję gminy Żmigród zawierającą się w zdaniu: „Gmina Żmigród przyjazna mieszkańcom i środowisku”.

Prace nad strategią zostały poprzedzone wykonaniem badania audytowego gminy, które na podstawie danych liczbowych określało stan gminy, a szczególnie mocne i słabe strony w sferze środowiskowej, społecznej, gospodarczej i przestrzennej.

W ramach badania przeprowadzono także ankietyzację mieszkańców n/t oceny jakości życia w gminie. Wyniki ankietyzacji były jedną z podstaw do wyznaczenia kierunków rozwoju gminy.

Na podstawie audytu i własnej wiedzy uczestników warsztatu zidentyfikowano problemy i określono wizję zrównoważonego rozwoju gminy. Tym zagadnieniom był poświęcony I i II warsztat.

W trakcie III warsztatu rozpoczęto prace nad celami i sposobami realizacji przyjętych celów. Plany operacyjne zostały dopracowane w czasie IV warsztatu, na którym zdecydowano o systemie zarządzania i monitoringu wdrażania strategii. Proces budowania strategii przebiegał od „ogółu do szczegółu”, tzn. uczestnicy i konsultanci zeszli na taki poziom szczegółowości jaki był możliwy ze względów czasowych i posiadanej wiedzy.

Projekty do działań i zadań będą przygotowywane w miarę pojawiających się potrzeb i możliwości na podstawie planów operacyjnych sfery środowiskowej, społecznej, gospodarczej i zarządzania.

Strategia nie jest dokumentem sztywnym. Wyznacza kierunek rozwoju i tworzy ramy dla planowanych zmian. W miarę zmieniającej się sytuacji dokument może być uzupełniany o dodatkowe sposoby realizacji założonych celów.

Cały proces był wspierany wiedzą i doświadczeniem konsultantów i moderatorów procesu: Ireny Krukowskiej-Szopy – ład społeczny, Andrzeja Ruszlewicza – ład gospodarczy i zarządzania, Krzysztofa Szustki – ład środowiskowy, oraz wsparcie merytoryczne Tadeusz Rycharski.

Każdy kolejny etap prac począwszy od raportu, skończywszy na sferze realizacyjnej strategii był weryfikowany przez liderów i pracowników Urzędu Miasta i Gminy. Dokument końcowy, czyli strategia zrównoważonego rozwoju Miasta i Gminy Żmigród została przyjęta przez Radę Gminy.

Podsumowując poszczególne etapy procesu budowy strategii można powiedzieć, że był on bardzo twórczy i satysfakcjonujący dla wszystkich zaangażowanych w bezpośrednie prace zarówno liderów jak i konsultantów. Aktywność uczestników z pewnością zaowocuje realizacją różnorodnych inicjatyw zapisanych w strategii, służących bezpośrednio rozwojowi gminy.

1.3 Miejsce gminnej strategii w subregionalnej strategii rozwoju

1. Strategia a studium uwarunkowań i kierunków zagospodarowania przestrzennego gminy Żmigród.

Studium zostało uchwalone w gminie Żmigród 18.06.2001 uchwałą nr 203/XXIII/01

Studium składa się z dwóch części: uwarunkowań rozwoju (cz. I) oraz kierunków zagospodarowania przestrzennego (cz. II).

Według opracowania nadrzędnym celem zagospodarowania przestrzennego jest zapewnienie optymalnego stanu środowiska przyrodniczego przy zachowaniu zasad zrównoważonego rozwoju gminy.

Główne wytyczne gospodarowania przestrzennego powinny:

- tworzyć warunki dla wzrostu efektywności jej formowania
- sprzyjać zaspokajaniu potrzeb społecznych
- umożliwiać ochronę wartości przyrodniczych i kulturalnych.

Wytyczne kierunkowe w zakresie zagospodarowania przestrzennego miasta i gminy Żmigród mają charakter mieszany i uwzględniają następujące funkcje:

- rolnictwo
- przemysł
- turystyka
- budownictwo mieszkaniowe
- infrastruktura społeczna
- infrastruktura techniczna
- gospodarka zasobami przyrody
- elementy gospodarki nieruchomościami.

W studium założono, że przyjęty harmonogram realizacji założeń powinien pomagać w walce z bezrobociem. Rozwinięcie infrastruktury technicznej wzmocni potencjał gospodarczy gminy a budowa dróg sieci kanalizacyjnej i teletechnicznej oraz modernizacja obecnej struktury wytwórczej i agroturystyka odwróci negatywne tendencje na wsi.

W studium przewidziano perspektywicznie możliwości lokalizacyjne w zakresie budownictwa mieszkaniowego i gospodarczo – usługowego.

Niniejsza strategia wyznacza kierunki rozwoju gminy, współgra z założonym w studium zagospodarowaniem przestrzeni.

2. Miejsce strategii w subregionalnej strategii rozwoju Dolnego Śląska

Strategia dla województwa dolnośląskiego została przygotowana w 2000 roku. Tworzy ona ramy dla prowadzenia polityki regionalnej przez samorząd województwa.

Strategia:

- przedstawia spójną wizję regionu, która uwzględnia aspiracje mieszkańców, specyfikę położenia i zasobów, interesy państwa polskiego, zasady UE i wyzwania przyszłości,
- określa cele strategiczne, których urzeczywistnienie wyzwoli potencjał rozwojowy i zmaterializuje wizję Dolnego Śląska,
- przekłada cele na główne dziedziny aktywności przez wskazanie działań, których realizacja przyczyni się do rozkwitu regionu i podniesienia jakości życia mieszkańców,
- ustala ogólne ramy odniesienia dla dolnośląskich inicjatyw społecznych i gospodarczych oraz kooperacji wewnątrzregionalnej,
- typuje kluczowe przedsięwzięcia infrastrukturalne, których przeprowadzenie wymaga działań w skali państwowej i europejskiej,
- wspiera procesy krystalizacji tożsamości dolnośląskiej przez ukazanie wspólnych wartości, którym warto służyć.

Dokument strategii dla Dolnego Śląska zawiera:

- syntetyczny obraz geografii, historii, gospodarki i zasobów ludzkich Dolnego Śląska oraz przestrzennych uwarunkowań rozwoju,
- charakterystykę makrotrendów, które stanowią wyzwania dla rozwoju Dolnego Śląska – szanse lub zagrożenia w zależności od reakcji,
- deklarację wizji i misji Dolnego Śląska, których istota sprowadza się do wykorzystania walorów położenia i zasobów ludzkich w interesie Dolnego Śląska, Polski i Europy,
- przedstawienie pięciu celów strategicznych, których istotą jest sięgnięcie do tradycji jako podstawy do zbudowania otwartej na nowoczesność społeczności obywatelskiej
- regionalną matrycę działań, która poszczególnym dziedzinom aktywności przypisuje przedsięwzięcia sprzyjające osiągnięciu celów strategicznych,
- opis pięciu strategicznych projektów priorytetowych, których realizacja warunkuje wypełnienie misji regionu i zdecydowanie przerasta możliwości samego Dolnego Śląska,
- omówienie ram strategii, które umożliwiają jej uszczegóławianie, monitorowanie i korygowanie oraz pozyskiwanie środków na jej realizację.

W strategii Dolnego Śląska wyodrębniono trzy pasma rozwojowe różniące się między sobą ukształtowaniem terenu, środowiskiem przyrodniczym, zasobami przestrzennymi, komunikacyjnymi i warunkami aktywności gospodarczej. Są to: pasmo północne, pasmo centralne i pasmo południowe. Gmina Żmigród znajduje się w paśmie północnym, które charakteryzuje się niską koncentracją działalności gospodarczej oraz cennymi zasobami naturalnymi. W strategii określono, że obszar ten powinien się rozwijać zgodnie z zasadami ekorozwoju oferując wypoczynek, obserwacje przyrody, możliwości dla firm internetowych i high-tech.

Projekty regionalne dotyczące sieci transportowej i komunikacyjnej, prowadzenia mediów energetycznych, gospodarki wodnej, rewaloryzacji krajobrazu, szkolenia zawodowego itp, powinny być dostosowane do specyfiki pasma i odpowiednio lokalizowane.

W dokumencie określono następujące cele strategiczne:

- integrację dolnośląską,
- renesans cywilizacyjny,
- społeczeństwo obywatelskie,
- otwarcie na świat.

Tym celom przypisano główne sfery aktywności (sfera gospodarcza, przestrzenna, socjalna, zasobów ludzkich) tworząc matrycę działań strategicznych Dolnego Śląska. Z uwagi na istotny wpływ na lokalny rozwój gminy działań podejmowanych na poziomie województwa, niektóre z nich zostały przytoczone poniżej.

Działania w sferze gospodarczej:

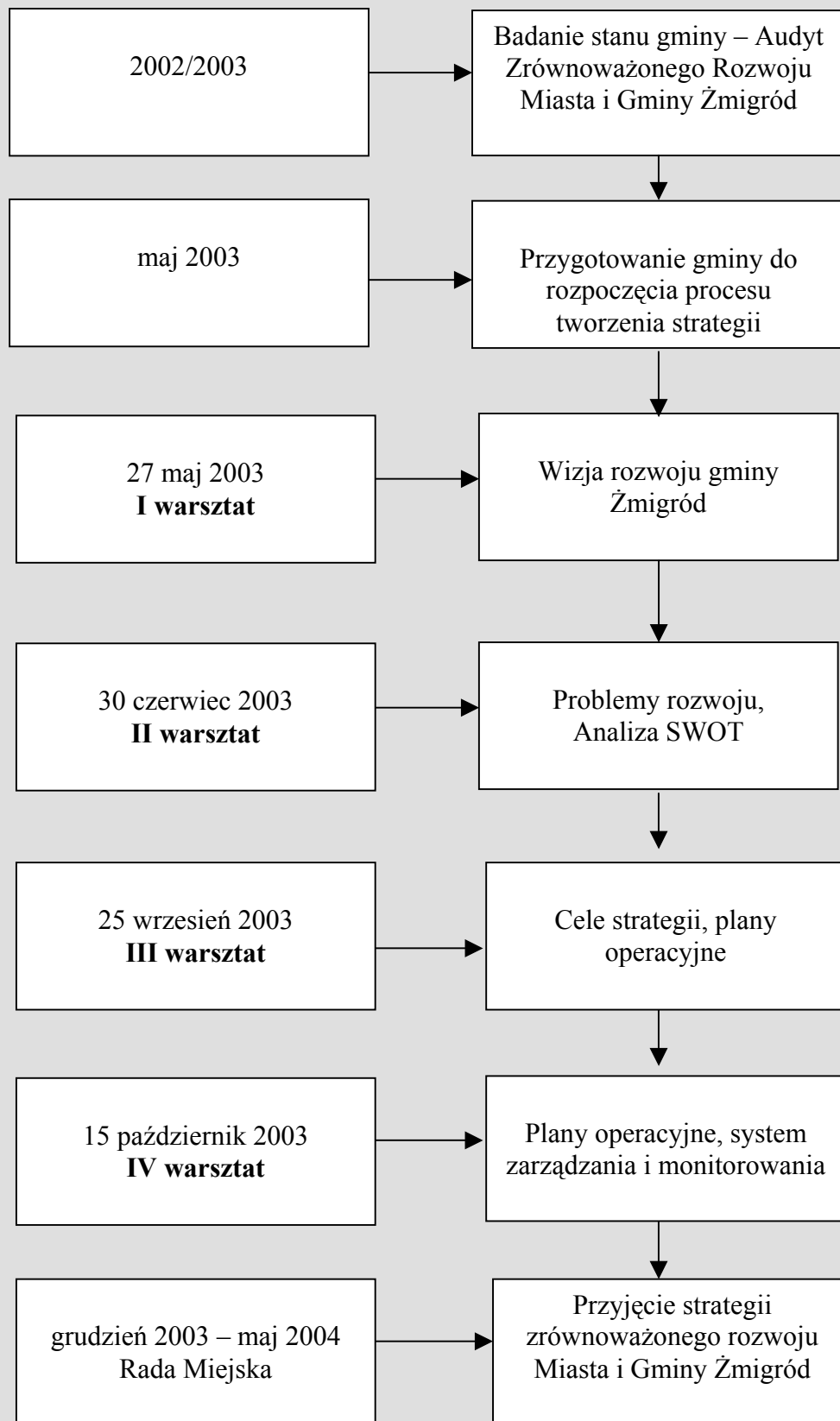
- wsparcie koncepcyjne i innowacyjne w procesach restrukturyzacji branż i rekonwersja obszarów problemowych,
- wspieranie obszarów szczególnie aktywnych gospodarczo,
- przyciąganie inwestorów przez selektywne wspieranie tworzenia stref ekonomicznych i innych obszarów specjalnych,
- stymulowanie rozwoju instytucji biznesu,
- działania na rzecz upowszechniania prywatnej własności,
- modernizacja i uzupełnienie sieci zaopatrzenia w wodę i oczyszczanie ścieków,
- modernizacja infrastruktury komunikacji publicznej,
- domknięcie regionalnego systemu dystrybucji mediów energetycznych,
- wsparcie dla działań zwiększających mobilność pracowników (transport publiczny),
- rozbudowa systemu poradnictwa i szkolenia zawodowe,
- ochrona miejsc pracy niskokwalifikowanej w obszarach wyłączonych z konkurencji globalnej,
- promocja gospodarcza Dolnego Śląska.

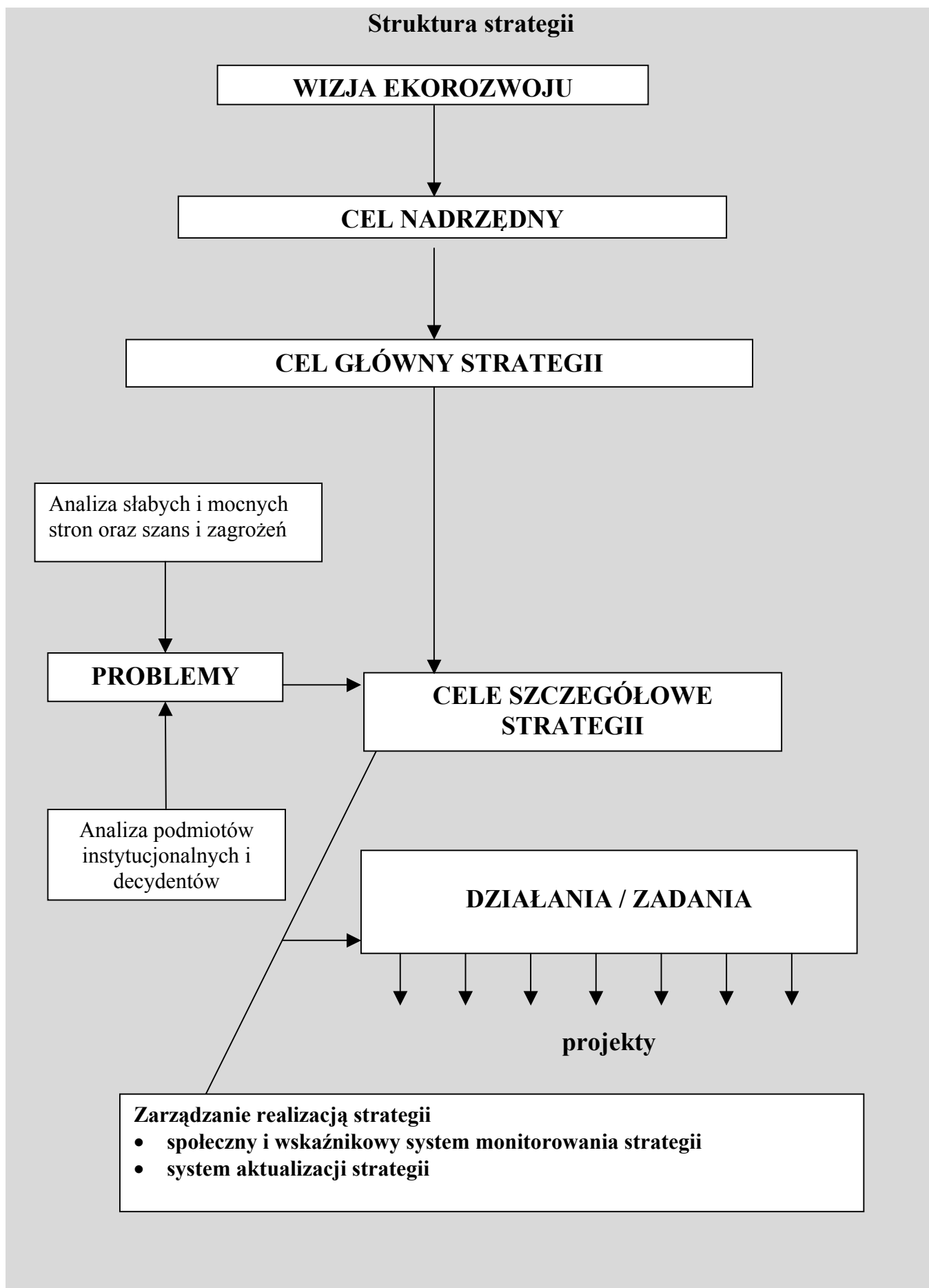
Działania w sferze przestrzennej:

- rozwój pozarolniczych form aktywności gospodarczej w obszarach wiejskich,
- poprawa standardów cywilizacyjnych wsi (sanitarnych, estetyki, ładu przestrzennego),
- rozwój lokalnego przetwórstwa rolno-spożywczego,
- promowanie regionalnych produktów rolnych wysokiej jakości,
- rozwój agroturystyki w pasie północnym,
- właściwe ukształtowanie systemu obszarów prawnie chronionych,
- wsparcie dla regionalnych i lokalnych inicjatyw krajoznawczych,
- otwarcie dla celów rekreacji rodzinnej Odry i innych rzek regionu,
- integracja zasobów rekreacyjnych regionu w ramach internetowego systemu informacji i rezerwacji miejsc,
- kreowanie markowych produktów turystycznych.

Samorząd województwa kreuje i realizuje politykę regionalną m.in. przez kontakty regionalne oraz programy dotowane przez UE dla regionów.

Gmina Żmigród może skorzystać z pomocy regionalnej pod warunkiem współpracy i tworzenia wspólnych projektów/programów z innymi gminami Doliny Baryczy. Regionalne wsparcie finansowe mogą uzyskać działania m.in. związane z aktywnymi formami przeciwdziałaniu bezrobociu, rozwojem infrastruktury, wsparcia rozwoju obszarów wiejskich.

Schemat procesu tworzenia strategii zrównoważonego rozwoju Miasta i Gminy Żmigród



2. STRATEGICZNY KIERUNEK ROZWOJU GMINY

2.1 Krótka charakterystyka gminy i jej misji

Gmina Żmigród położona jest w pasie Nizin Środkowo-Polskich, w makroregionie obniżenia milicko - głogowskiego, w mezoregionie Kotliny Żmigrodzkiej, administracyjnie zaś na północnych krańcach województwa dolnośląskiego. Od strony północnej graniczy z gminą Rawicz, od wschodu z gminą Milicz, od południa z gminą Prusie, od południowego zachodu z gminą Wołów, zaś od zachodu - Wińsko. Obszar ogólny gminy wynosi 292 km².

Na 15.258 mieszkańców w samym mieście mieszka 6.477 osób, natomiast 8.781 w pozostałych 30 sołectwach. Wskaźnik gęstości zaludnienia wynosi 53 osoby na 1 km². Gmina charakteryzuje się stosunkowo młodą strukturą wiekową. Ludność w wieku produkcyjnym to 60,3%, w wieku przedprodukcyjnym 25,8%, a poprodukcyjnym to 13,9% ogółu mieszkańców gminy. Duże kompleksy leśne porastają północne i wschodnie krańce gminy - ogółem zajmują 29% powierzchni gminy. Wysoki jest udział obszarów chronionych, zajmują one 66% powierzchni gminy z uwagi na położenie części obszaru gminy na terenie parku Krajobrazowego Dolina Baryczy. Wyróżnikami gminy są duże kompleksy stawów hodowlanych, które zajmują 1427 ha. Dwa z nich to rezerваты „Stawy Milickie – kompleks Radziądź” oraz Stawy Milickie – Kompleks Jamnik”. Gospodarstwa rybne funkcjonujące w gminie specjalizują się w hodowli karpia zaopatrując rynek krajowy i produkując na export.

Gmina Żmigród zaliczana jest do gmin rolniczo-przemysłowych. Sektor rolnictwa, leśnictwa i gospodarki rybackiej daje zatrudnienie 55% ogółu zatrudnionych. Elementy wyróżniające Żmigród korzystnie na tle innych, podobnych gmin to wysoki udział spółek i spółek z udziałem kapitału zagranicznego, korzystne zatrudnienie w sektorze usług rynkowych, wyższy niż w innych gminach udział podmiotów przetwórstwa przemysłowego, budownictwa i jednostek administracji publicznej. W gospodarce gminy duży jest także udział sektora prywatnego tj. jednostek prowadzonych przez osoby fizyczne. Na terenie gminy zarejestrowane są 882 podmioty gospodarcze (dane z 2003 r.). W gminie funkcjonują także podmioty zajmujące się przetwórstwem rolnym oraz obsługą rolnictwa. Gmina należy do: Stowarzyszenia Gmin i Powiatów Doliny Baryczy, Stowarzyszenia Gmin Turystycznych Wzgórz Trzebnickich i Doliny Baryczy Powiatu Trzebnickiego, Związku Gmin Bychowo, Związku Miast Polskich.



Lokalizacja gminy Żmigród



Mapa gminy Żmigród.

Misją to określenie podstawowych funkcji gminy. Zapisane są one w ustawie o samorządzie terytorialnym oraz w uchwalonym statucie gminy.

W statucie gminy Żmigród określono, że:

- „Gmina to wspólnota samorządowa i odpowiednie terytorium”, „Wszystkie osoby zamieszkałe na obszarze gminy tworzą z mocy prawa wspólnotę samorządową”;
- „Gmina posiada osobowość prawną i wykonuje zadania publiczne w imieniu własnym i na własną odpowiedzialność”;
- „Do zakresu działania gminy należą wszystkie sprawy publiczne o znaczeniu lokalnym nie zastrzeżone ustawami na rzecz innych podmiotów”.

2.2. Wizja przyszłości i cel nadrzędny rozwoju gminy

Wizja zrównoważonego rozwoju gminy to obraz jej przyszłego stanu, do którego będzie się dążyć uwzględniając dobro środowiska i potrzeby mieszkańców. Wszystkie działania podejmowane na rzecz urzeczywistnienia wizji nie mogą zagrażać ani degradować środowiska.

Uczestnicy warsztatów określili ramy czasowe strategii na 10 lat tzn. od 2004 do 2014 roku. Sformułowano przyszłościową wizję gminy określając pożądane cechy środowiska naturalnego, skalę rozwoju gospodarczego, funkcjonowanie instytucji publicznych i poziom życia mieszkańców.

Poprzez stworzenie wizji przyszłości przygotowano ramy, które pozwoliły podjąć decyzje dotyczące wyznaczenia celów i sposobów ich realizacji w strategii. Wizja szczegółowa oraz hasłowa została sformułowana na I warsztacie. Uczestnicy wielokrotnie wracali w ciągu całego procesu tworzenia strategii do tego materiału wyjściowego, porównując zapisy z wizji z poszczególnymi celami, działaniami i zadaniami. W ten sposób w strategii zapisano konsekwentny ciąg zdarzeń.

Wypracowana wizja daje obraz gminy zintegrowanej wewnętrznie i zewnętrznie i nie zawiera elementów wzajemnie ze sobą sprzecznych.

Hasłowa wizja zrównoważonego rozwoju gminy Żmigród brzmi „ Gmina Żmigród przyjazna mieszkańcom i środowisku”

Powyższy zapis w ujęciu szczegółowym przedstawia się następująco:

Środowisko naturalne:

- gmina objęta systemem gospodarki odpadami uwzględniającym segregację i zorganizowane składowanie odpadów,
- gmina współpracuje z innymi gminami w zakresie wspólnego systemu gospodarki odpadami, gospodarki wodno ściekowej i ochrony powietrza,
- zlikwidowane dzikie wysypiska
- wszystkie gospodarstwa domowe posiadają sieć kanalizacyjną lub przydomowe oczyszczalnie ścieków,
- ograniczona niska emisja z domowych kotłowni,
- gospodarka rolna i leśna prowadzona w sposób zrównoważony,
- mieszkańcy świadomi ekologicznie z poczuciem pełnej integracji ze środowiskiem,
- tereny cenne przyrodniczo i krajobrazowo dobrze chronione a część z nich wykorzystana do edukacji i turystyki kwalifikowanej,
- funkcjonuje ośrodek edukacji przyrodniczej.

Mieszkańcy i jakość ich życia:

- liczba ludności zbliżona do poziomu z 2003 r.,
- korzystny przyrost naturalny i zahamowana migracja ludzi młodych,
- mieszkańcy mają dobre warunki do osiedlania się w gminie,
- podniesiony poziom wykształcenia mieszkańców,
- sieć szkół wszystkich poziomów nauczania zaspokaja potrzeby mieszkańców i rynku pracy (dwie szkoły średnie + filia uczelni wyższej),
- opieka społeczna ukierunkowana na usamodzielnienie,
- stworzone warunki do opieki nad osobami starszymi i niepełnosprawnymi,
- szeroka gama usług medycznych; dobra dostępność tych usług dla mieszkańców wsi,
- sprawne ratownictwo medyczne,
- dobra profilaktyka zdrowotna,
- rozwinięte poczucie tożsamości kulturowej mieszkańców,
- wysoka oferta usług kulturalnych: działające biblioteki, świetlice wiejskie w każdej miejscowości, zespoły artystyczne,
- rozwinięta baza i działalność sportowa,
- mieszkańcy czują się bezpiecznie.

Rozwój gospodarczy i infrastruktura techniczna:

- dobrze rozwinięte przetwórstwo rolno-spożywcze i organizacje umożliwiające zbytnie,
- rozwinięta sieć gospodarstw agroturystycznych i ekologicznych,
- aktywne małe i średnie przedsiębiorstwa tworzące nowe miejsca pracy,
- skuteczne formy przeciwdziałania bezrobociu,
- sfera przemysłowa i usługowa rozwija się na wydzielonych obszarach gminy,
- gmina ma korzystny klimat dla inwestorów lokalnych, regionalnych i z zagranicy,
- zmodernizowane i ulepszone drogi wojewódzkie, krajowe , gminne i lokalne,
- dobrze wykorzystany transport kolejowy.

Zarządzanie gminą:

- gmina znana w regionie i wiodąca w powiecie,
- urząd przyjaźnie obsługujący mieszkańców,
- dobry przepływ informacji pomiędzy mieszkańcami i gminą,
- aktywny udział mieszkańców w rozwiązywaniu problemów gminy,
- organizacje gospodarcze, społeczne i samorządowe partnersko współpracują na rzecz rozwoju lokalnego,
- optymalne zarządzanie zasobami gminy przy znacznym udziale środków zewnętrznych,
- instytucje podległe gminie samodzielne, aktywnie pozyskujące środki,
- gospodarowanie przestrzenią przy zachowaniu zasad zrównoważonego rozwoju oraz uchwalonego planu zagospodarowania przestrzennego,
- ład prawny, organizacyjny i finansowy w stosunkach gminy z innymi samorządami i administracją wojewódzką.

Dla potrzeb strategii przyjęto hasłową wizję jako cel nadrzędny strategii. Cel nadrzędny może zostać osiągnięty jeśli zostaną podjęte działania strategiczne zgodne z zasadami zrównoważonego rozwoju.

Pochodną celu nadrzędnego było sformułowanie celów głównych w czterech ładach związanych ze zrównoważonym rozwojem gminy: środowiskowym, społecznym, gospodarczym oraz zarządzania gminą wraz z ładem przestrzennym.

Cel główny ład środowiskowy:**Zrównoważony rozwój środowiskowy**

Cele szczegółowe:

1. Mieszkańcy świadomi ekologicznie
2. Zintegrowana gospodarka odpadami
3. Wzrost jakości wód powierzchniowych i powietrza
4. Poprawa stosunków wodnych
5. Gospodarka przyjazna środowisku
6. Skuteczna ochrona przyrody i krajobrazu

Cel główny ład społeczny:**Zrównoważony rozwój społeczny**

Cele szczegółowe:

1. Zwiększona oferta edukacyjna dla młodzieży i osób dorosłych
2. Rozwinięta oferta sportowo-rekreacyjna
3. Rozwinięte poczucie tożsamości lokalnej i kulturowej mieszkańców
4. Modernizacja szkół wiejskich
5. Dobra dostępność do usług medycznych oraz obiektów użyteczności publicznej
6. Obniżony poziom bezrobocia
7. Rozwinięta opieka nad osobami starszymi i niepełnosprawnymi

Cel główny ład gospodarczy:

Zrównoważony rozwój gospodarczy

Cele szczegółowe:

1. Rozwinięta infrastruktura techniczna
2. Wzrost liczby miejsc pracy
3. Rozwinięta baza turystyczna
4. Zwiększona dochodowość gospodarstw rolnych
5. Lepsza organizacja skupu i rozbudowa bazy przetwórczej
6. Zaspokojenie potrzeb mieszkaniowych

Cel główny ład zarządzania:

Optymalne zarządzanie gminą

Cele szczegółowe:

1. Współpraca partnerska organizacji gospodarczych, społecznych, samorządowych i mieszkańców na rzecz rozwoju lokalnego
2. Uporządkowane gospodarowanie przestrzenią na obszarach wiejskich i w mieście
3. Samodzielne i aktywne instytucje okołogminne
4. Skuteczna komunikacja między mieszkańcami a gminą
5. Usprawniona obsługa patentów

Realizacja powyżej zapisanych celów strategii ma umożliwić osiągnięcie wysokiej jakości życia mieszkańców przy zachowaniu walorów przyrodniczych gminy.

3. SZANSE I ZAGROŻENIA ROZWOJU GMINY

W rozdziale została dokonana analiza czynników sprzyjających i ograniczających rozwój gminy. Rozważano atuty gminy oraz słabości stanowiące istotne bariery rozwojowe. Odniesiono się także do możliwości, które mogą pojawić się w przyszłości w otoczeniu gminy i rzutować na jej rozwój.

3.1. Czynniki sprzyjające rozwojowi

Czynniki sprzyjające rozwojowi to stymulatory rozwoju tzn. te czynniki, które umożliwią gminie Żmigród realizację przyjętej wizji i celów strategii. Są to czynniki, które gmina może wykorzystać w pobudzaniu własnego rozwoju. Należy do nich zaliczyć:

- stymulowanie inicjatyw społecznych i gospodarczych, stworzenie warunków do zwiększenia aktywności mieszkańców zarówno w zakresie inicjatyw własnych (własna działalność gospodarcza, zmiana kwalifikacji zawodowych) jak i przedsięwzięć służących poprawie jakości życia. Dalszy rozwój infrastruktury technicznej na terenie całej gminy zaspokoi potrzeby mieszkańców i będzie miał stymulujący wpływ na rozwój gospodarczy gminy. Temu celowi będzie także służyło powołanie Partnerstwa Na Rzecz Zatrudnienia skupiającego przedsiębiorców i lokalnych liderów zainteresowanych działaniami na rzecz rozwoju i tworzenia dodatkowych miejsc pracy oraz powołanie Punktu Informacyjnego dla Osób Poszukujących Pracy.
- aktywizowanie rozwoju obszarów wiejskich poprzez odpowiednie zaopatrzenie wsi w infrastrukturę techniczną, ale także zapewnienie odpowiedniej dostępności do usług w sferze zdrowia, oświaty, kultury oraz stwarzanie możliwości uzyskiwania dodatkowych dochodów w gospodarstwach rolnych. Rozwój agroturystyki i drobnej przedsiębiorczości, restrukturyzacja gospodarstw rolnych przy wykorzystaniu pomocy UE daje szansę na zmianę wizerunku wsi;
- tworzenie partnerstwa społecznego i zwiększanie udziału mieszkańców w rozwiązywaniu problemów gminy. Ma temu służyć odpowiedni przepływ informacji pomiędzy gminą i mieszkańcami oraz informacji zwrotnych od mieszkańców. Wykorzystanie wiedzy i pomysłów lokalnej społeczności to budowanie rozwoju gminy w oparciu o najcenniejszy zasób – potencjał ludzki. Stąd też w strategii zapisano prowadzenie społecznego monitoringu wdrażania działań polegających na zaangażowaniu różnych grup mieszkańców, instytucji i organizacji w okresową aktualizację dokumentu o strategii.
- wykorzystanie walorów przyrodniczo – krajobrazowych gminy w promocji gminy, tworzenie dodatkowych miejsc pracy w oparciu o te zasoby. Tę mocną stroną gminy wesprze powołanie Gminnego Centrum Edukacji Ekologicznej i Informacji Turystycznej;
- na bazie strategii przygotowanie szczegółowych projektów do realizacji zadań oraz staranie się o zewnętrzne fundusze pomocowe na ich realizację przy współpracy z innymi gminami Doliny Baryczy. Dużą szansą dla gminy jest wejście Polski w struktury UE i wykorzystanie funduszy strukturalnych przeznaczonych na rozwój obszarów wiejskich, rozwój zasobów ludzkich, wzrost konkurencyjności gospodarki, rozwój regionalny. Gmina Żmigród posiada duże doświadczenie z lat poprzednich w pozyskiwaniu środków pomocowych. Ta mocna strona gminy może być wykorzystana w formie utworzenia Punktu Informacyjnego o Środkach Pomocowych UE w ramach struktury Urzędu Miasta i Gminy. Punkt umożliwi

zwiększenie zdolności wykorzystania funduszy pomocowych przez wszystkie sektory w gminie.

Uczestnicy warsztatów dokonali także analizy wartościującej określając mocne i słabe strony gminy oraz szanse i zagrożenia dla jej rozwoju.

S.W.O.T to angielski skrót pochodzący od nazw: strengths – siły, weaknesses – słabości, opportunities – możliwości, threats – zagrożenia. **Analiza S.W.O.T** dla Żmigródu została przeprowadzona na podstawie zebranych informacji o stanie gminy. Dane te poddano analizie wartościującej określając słabe i mocne strony gminy obecnie – czyli co gmina ma, a czego nie ma, co może wpływać na jej rozwój. Odniesiono się również do możliwości i zagrożeń, które mogą się pojawić w przyszłości w otoczeniu i wewnątrz gminy i wpływać na jej kondycję. Przewidując że władze lokalne mogą uniknąć wielu trudności. Stawiając na mocne strony i wykorzystując szanse Żmigród może skutecznie niwelować słabości.

S W O T

ŚRODOWISKO

Mocne strony:	Słabe strony:
<ul style="list-style-type: none"> Istniejąca oczyszczalnia ścieków Duża lesistość – 29% Gleba nieskażona Duża powierzchnia obszarów chronionych Duża powierzchnia gruntów pod wodami ok. 4,5% 	<ul style="list-style-type: none"> Brak segregacji odpadów Brak kanalizacji na terenach wiejskich Dzikie wysypiska śmieci Wysoka emisja z domowych kotłowni Niska świadomość ekologiczna Przeświadczenie o istnieniu Parku Krajobrazowego jako czynnika ograniczającego możliwości rozwoju. Słaba jakość gleb (V i VI)
Możliwości:	Zagrożenia:
<ul style="list-style-type: none"> Duże zainteresowanie obszarem przez organizacje pozarządowe Rozwój turystyki kwalifikowanej Polityka regionalna UE Programy edukacyjne w szkołach 	<ul style="list-style-type: none"> Turystyka niekontrolowana Powstanie dużej inwestycji przemysłowej Wzrost bezrobocia Dewastacja środowiska naturalnego: kłusownictwo, kradzież drewna

SPOŁECZEŃSTWO

Mocne strony:	Słabe strony:
<ul style="list-style-type: none"> Aktywność społeczeństwa Wysoki poziom szkolnictwa Dostępność do usług medycznych Pomoc społeczna świadczona na dobrym poziomie. Aktywność kulturalno-sportowa w mieście i na wsi Szeroka oferta imprez Dobra współpraca jednostek różnych sektorów 	<ul style="list-style-type: none"> Niezadawalające formy aktywnego przeciwdziałania bezrobociu Wysokie bezrobocie wśród kobiet Niska aktywność zawodowa mieszkańców Utrudniony dostęp osób niepełnosprawnych do urzędu Ratownictwo medyczne – brak
Możliwości:	Zagrożenia:
<ul style="list-style-type: none"> Działalność organizacji pozarządowych na polu społeczno-gospodarczym Tworzenie nowych miejsc pracy Rozbudowa lub budowa Urzędu pod kątem nowych zadań Utworzenie Klubu Pracy – współpraca z PUP Korzystanie ze środków pomocowych przeznaczonych na rozwiązywanie problemów społecznych 	<ul style="list-style-type: none"> Zmniejszający się przyrost naturalny Niewystarczająca ilość środków finansowych na pomoc społeczną Migracja ludności – zwłaszcza młodych osób

GOSPODARKA

Mocne strony:	Słabe strony:
<ul style="list-style-type: none"> • Dostępna i tania siła robocza • Duże gospodarstwa rolne, rybackie i leśne • Aktywni rolnicy w poszukiwaniu dodatkowych źródeł dochodu • Różnorodność podmiotów gospodarczych • Strefa gospodarcza wokół obwodnicy w Żmigrodzie • Zbiornik Jamnik 	<ul style="list-style-type: none"> • Podmioty gospodarcze nie zapewniają odpowiedniego poziomu zatrudnienia • Niedostateczna infrastruktura techniczna • Słabo rozwinięta baza i działalność turystyczna • Wysoki poziom bezrobocia • Ograniczony rynek zbytu produktów • Słaba baza przetwórcza i organizacja skupu • Niska dochodowość i brak specjalizacji gospodarstw rolnych • Duże rozdrobnienie gruntów rolnych
Możliwości:	Zagrożenia:
<ul style="list-style-type: none"> • Możliwość korzystania z funduszy pomocowych • Wsparcie UE do rozwoju rolnictwa i obszarów wiejskich 	<ul style="list-style-type: none"> • Prywatyzacja podmiotów budżetowych i państwowych • Zbiornik Jamnik • Przepisy hamujące rozwój przedsiębiorczości

ZARZĄDZANIE I GOSPODARKA PRZESTRZENNA

Mocne strony:	Słabe strony:
<ul style="list-style-type: none"> • Pozyskiwanie środków przez samorząd na działania inwestycyjne • Właściwa obsługa mieszkańców gminy przez Urzędy • Współpraca zarządzających z organizacjami gospodarczymi, społecznymi i pozarządowymi na rzecz rozwoju gminy • Właściwe gospodarowanie przestrzenią • Właściwe decyzje sprzyjające ochronie walorów krajobrazowych i przyrodniczo-leśnych • Dobre zarządzanie oświatą i pomocą społeczną • Współpraca z innymi samorządami i administracją wojewódzką 	<ul style="list-style-type: none"> • Poziom dochodów budżetu gminy nie wystarcza na potrzeby gminy • Brak innych organizacji i instytucji pozyskujących środki dla rozwoju gminy • Brak nowych mieszkań komunalnych • Zdekapitalizowana substancja mieszkaniowa • Niewystarczająca komunikacja między samorządem i mieszkańcami
Możliwości:	Zagrożenia:
<ul style="list-style-type: none"> • Współpraca z innymi gminami oraz instytucjami i organizacjami pozarządowymi • Dobre przygotowanie terenów pod inwestycje • Możliwości uzyskania środków unijnych 	<ul style="list-style-type: none"> • Niektóre zmiany w związku z wejściem do Unii i ograniczeniem swobody działania

Ważnym uzupełnieniem analizy SWOT przeprowadzonej w ramach strategii są mocne i słabe strony gminy wynikające z Audytu Zrównoważonego Rozwoju Miasta i Gminy Żmigród.

Poniżej zaprezentowane są najistotniejsze wnioski.

Słabe strony gminy:

- niska stopa zatrudnienia i niski wskaźnik aktywności zawodowej i związany z tym wysoki poziom bezrobocia,
- bardzo niekorzystne wskaźniki dotyczące zatrudnienia kobiet,
- mniejsza niż w porównywanych gminach ilość podmiotów gospodarczych,
- brak pełnej infrastruktury ochrony środowiska na terenach wiejskich,
- nieuporządkowana gospodarka odpadami zgodnie z wymogami przepisów,
- niedorozwój bazy turystycznej.

Mocne strony gminy:

- dobry stan środowiska i stopień zainwestowania w tę sferę,
- różnorodność podmiotów gospodarczych prowadzących działalność w różnych dziedzinach od obsługi rolnictwa po usługi budowlane i przemysł,
- różnorodność form organizacyjnych w gospodarce od podmiotów prowadzonych przez osoby fizyczne po większe podmioty działające jako spółki prawa handlowego i z udziałem kapitału zagranicznego,
- aktywność i przedsiębiorczość mieszkańców stanowiąca o sile sektora prywatnego,
- rozwinięty sektor rolnictwa,
- aktywne pozyskiwanie środków przez samorząd na działania inwestycyjne.

3.2. Problemy rozwoju

1. Problemy rozwoju gminy powinny posiadać trzy cechy:

- mieć charakter negatywny dla rozwoju zrównoważonego;
- opisywać stan istniejący;
- powinny być istotne z punktu widzenia realizacji strategii.

Uczestnicy warsztatów korzystając z własnych obserwacji, badania audytowego gminy i analizy SWOT identyfikowali problemy w 4 ładach: środowiskowym, społecznym, gospodarczym i zarządzania gminą. Sformułowane problemy znalazły swoje odbicie w wynikach ankietyzacji. Odczucia mieszkańców były zgodne z odczuciami uczestników warsztatów (patrz załącznik do strategii).

Najistotniejsze do ukierunkowania prac nad strategią zrównoważonego rozwoju były problemy związane ze stanem środowiska, zagadnieniami społecznymi i gospodarczymi. Założono, że rozwój społeczno gospodarczy powinien się odbywać bez naruszania zasobów środowiska przyrodniczego, które jest zdecydowanie mocną stroną gminy.

W rozdziale 4 problemy zostały przekształcone na cele szczegółowe. W ten sposób problemy stanowiące istotne bariery rozwoju zostały przekształcone na pozytywne docelowe stany w przyszłości.

Problemy rozwoju gminy Żmigród

ŚRODOWISKO	SPOŁECZEŃSTWO	GOSPODARKA	ZARZĄDZANIE GMINĄ I GOSPODARKA PRZESTRZENNA
PROBLEMY KLUCZOWE			
<ul style="list-style-type: none"> • zanieczyszczenie wód powierzchniowych i powietrza • niekorzystne stosunki wodne • brak zintegrowanej gospodarki odpadami • niska świadomość ekologiczna • brak pełnej akceptacji społecznej dla istnienia Parku Krajobrazowego Doliny Baryczy. 	<ul style="list-style-type: none"> • wysoki poziom bezrobocia • ograniczona dostępność do usług medycznych <ul style="list-style-type: none"> - utrudniony dostęp do specjalistycznych usług medycznych, - utrudniony dojazd ze środowisk wiejskich, - brak ratownictwa medycznego • słaba baza lokalowa niektórych wiejskich szkół podstawowych • edukacja ponadgimnazjalna nie zaspokaja potrzeb gminy • osoby niepełnosprawne i starsze nie mogą w pełni uczestniczyć w życiu gminy • niedostateczny poziom usług gastronomicznych • niezadawalająca infrastruktura sportowo-rekreacyjna 	<ul style="list-style-type: none"> • niewystarczająca ilość miejsc pracy • bardzo słabo rozwinięta baza i działalność turystyczna • wysoki poziom bezrobocia • słaba baza przetwórstwa i skupu • niezadawalający stan dróg wewnętrznych 	<ul style="list-style-type: none"> • niewystarczająca komunikacja między mieszkańcami a UG • brak świadomości poszanowania wspólnego mienia • negowanie i krytyka nowowprowadzanych zarządzeń społecznie konsultowanych • niewystarczająca sprawność urzędu pod kątem obsługi klientów i wejścia do UE • brak uzbrojenia terenów pod inwestycje • głód mieszkaniowy • mała samodzielność instytucji okołogminnych • brak planów (wizji przyszłościowego rozwoju miasta) • rozdrobnione gospodarstwa • „dzikie” inwestycje (stawy).

4. PLAN OPERACYJNY STRATEGII – CELE SZCZEGÓŁOWE ORAZ ICH REALIZACJA

Przyjęcie wizji gminy umożliwiło sformułowanie celu nadrzędnego strategii stanowiącego podstawową przesłankę rozwoju gminy.

Cele główne określone jako zrównoważony rozwój 4 ładów: środowiskowego, społecznego, gospodarczego i zarządzania.

Cele szczegółowe to konkretne efekty, które gmina osiągnie w ciągu 10 lat. Cel szczegółowy powinien być: precyzyjny, mierzalny, osiągalny, realistyczny i określony w czasie.

Zapisanie celów szczegółowych w formie zadań do realizacji z przypisanym czasem ich wykonania, odpowiedzialnością i budżetem umożliwia spełnienie powyższych warunków. W ten sposób powstaje plan operacyjny (harmonogram) do każdego celu szczegółowego, który staje się precyzyjnym zapisem (krok po kroku) działań służących osiągnięciu efektu docelowego.

W „Strategii zrównoważonego rozwoju Miasta i Gminy Żmigród” cele szczegółowe zostały uporządkowane według hierarchii ważności. Dla każdego ładu przyjęto następujące kryteria mające wpływ na kolejność celów strategii: wpływ na poprawę stanu środowiska, na jakość życia, na integrację mieszkańców, łatwość w realizacji i zdobyciu środków finansowych, możliwości organizacyjne. Kolejność celów wynika z przyznanej punktacji przez grupy robocze. Na początku zostały umieszczone cele z najwyższą ilością punktów, a więc łatwe do realizacji ze względu na posiadane zasoby organizacyjne i możliwości finansowe.

Uznano, że najważniejsze obszary rozwojowe gminy to: infrastruktura zapewniająca ochronę środowiska i zasobów przyrodniczych, dobrze rozwinięta przedsiębiorczość tworząca nowe miejsca pracy, wydolne gospodarstwa rolne zapewniające dochód rolnikom, aktywni i świadomi mieszkańcy kreujący lokalne inicjatywy i przedsięwzięcia. Działania w tych obszarach zapewnią wielofunkcyjny i zarazem zrównoważony rozwój gminy.

STRUKTURA CELÓW STRATEGII ZRÓWNOWAŻONEGO ROZWOJU MIASTA I GMINY ŻMIGRÓD

Wizja : „Gmina Żmigród przyjazna mieszkańcom i środowisku”

Cele główne:

Zrównoważony rozwój środowiskowy	Zrównoważony rozwój społeczny	Zrównoważony rozwój gospodarczy	Optymalne zarządzanie gminą
Cele szczegółowe:			
1. Mieszkańcy świadomi ekologicznie	1. Zwiększona oferta edukacyjna dla młodzieży i osób dorosłych	1. Rozwinięta infrastruktura techniczna	1. Współpraca partnerska organizacji gospodarczych, społecznych, samorządowych i mieszkańców na rzecz rozwoju lokalnego
2. Zintegrowana gospodarka odpadami	2. Rozwinięta oferta sportowo-rekreacyjna	2. Wzrost liczby miejsc pracy	2. Uporządkowane gospodarowanie przestrzenią na obszarach wiejskich i w mieście
3. Wzrost jakości wód powierzchniowych i powietrza	3. Rozwinięte poczucie tożsamości lokalnej i kulturowej mieszkańców	3. Rozwinięta baza turystyczna	3. Samodzielne i aktywne instytucje okołogminne
4. Poprawa stosunków wodnych	4. Modernizacja szkół wiejskich	4. Zwiększona dochodowość gospodarstw rolnych	4. Skuteczna komunikacja między mieszkańcami a Gminą
5. Gospodarka przyjazna środowisku	5. Dobra dostępność do usług medycznych oraz obiektów użyteczności publicznej	5. Lepsza organizacja skupu i rozbudowa bazy przetwórczej	5. Usprawniona obsługa patentów
6. Skuteczna ochrona przyrody i krajobrazu	6. Obniżony poziom bezrobocia	6. Zaspokojenie potrzeb mieszkaniowych	
	7. Rozwinięta opieka nad osobami starszymi i niepełnosprawnymi		

4.1. Ład środowiskowy

Cel główny: Zrównoważony rozwój środowiskowy

Zasoby przyrodnicze i krajobrazowe należą do największych atutów gminy Żmigród. Dobrze prowadzona gospodarka odpadami, czyste wody i powietrze są najlepszym wizerunkiem gminy, który może w znacznym stopniu przyczynić się do jej rozwoju turystycznego i gospodarczego.

Cel główny „Zrównoważony rozwój środowiskowy” został przekształcony na cele szczegółowe, które zostaną osiągnięte poprzez realizację poszczególnych planów operacyjnych.

W czasie prac warsztatowych grupa uzgodniła następującą hierarchię celów szczegółowych:

1. Mieszkańcy świadomi ekologicznie.
2. Zintegrowana gospodarka odpadami.
3. Wzrost jakości wód powierzchniowych i powietrza.
4. Poprawa stosunków wodnych.
5. Gospodarka przyjazna środowisku.
6. Skuteczna ochrona przyrody i krajobrazu.

Problem: niska świadomość ekologiczna; brak pełnej akceptacji społecznej dla istnienia Parku Krajobrazowego Doliny Baryczy

Cel szczegółowy: Mieszkańcy świadomi ekologicznie

Uzasadnienie wyboru celu:

Aby w sposób właściwy realizować politykę ochrony środowiska konieczne jest włączenie się do tego zadania całego społeczeństwa. Związane to będzie ze zmianą podejścia do spraw rozwoju gospodarczego, przewartościowaniem hierarchii potrzeb i zrozumienia czym jest dla człowieka przyroda i środowisko, w którym przebywa. Dlatego już wśród dzieci i młodzieży koniecznym staje się wprowadzanie edukacji ekologicznej. Edukacja ekologiczna realizowana na terenie gminy Żmigród powinna obejmować również osoby dorosłe.

Bez świadomego udziału mieszkańców problemy dotyczące zagospodarowania ścieków, odpadów i zmniejszenia niskiej emisji nie zostaną rozwiązane. Bez udziału gospodarstw domowych, gmina nie będzie mogła wprowadzić segregacji odpadów, czy też zakładania przydomowych oczyszczalni ścieków lub podłączenia się do sieci kanalizacyjnej. Mieszkańcy muszą być świadomi, że korzystają ze środowiska i są odpowiedzialni za powstające odpady, ścieki czy zanieczyszczenie powietrza spowodowane niską emisją.

Edukacja ekologiczna wprowadzona od przedszkola, edukowanie poprzez konkursy, imprezy, naukę praktycznych zachowań na rzecz środowiska, publikacje ekologiczne udostępnione dzieciom i mieszkańcom to działania niskonakładowe przynoszące wzrost poziomu świadomości wśród mieszkańców. Edukację ekologiczną na terenie gminy Żmigród powinno prowadzić Gminne Centrum Edukacji Ekologicznej i Informacji Turystycznej, przy współpracy z wydziałem oświaty Urzędu Gminy i Starostwem Powiatowym oraz Dolnośląskim Zespołem Parków Krajobrazowych.

Zakresem działalności Centrum powinna być koordynacja działań edukacyjnych szkół, organizacji pozarządowych i instytucji, organizowanie odczytów, prelekcji, wykładów i wystaw związanych z tematyką ekologiczną, promocja turystyczna gminy Żmigród.

Edukacja ekologiczna powinna być również zgodna z Programem Ochrony Środowiska i Planem Gospodarki Odpadami dla gminy Żmigród oraz koncepcją „Uporządkowania gospodarki ściekowej w zlewni rzeki Baryczy” w zakresie związanym z gminą Żmigród.

Cel ten zostanie osiągnięty poprzez realizację następujących działań:

1. Powołanie ośrodka Gminnego Centrum Edukacji Ekologicznej i Informacji Turystycznej (koordynacja działań edukacyjnych szkół, organizacji pozarządowych, instytucji, promocja turystyczna gminy).
2. Intensyfikacja programów edukacyjnych na wszystkich poziomach nauczania obejmujących wszystkie grupy odbiorców.
3. Współpraca z placówkami edukacyjnymi w innych regionach.
4. Informacja medialna (dodatek do lokalnej gazety, foldery promujące walory przyrodnicze oraz zdrowy tryb życia).
5. Organizacja konkursów, odczytów, prelekcji, wystaw, warsztatów promujących postawy przyjazne środowisku oraz zasoby przyrodnicze gminy.

Problem: Brak zintegrowanej gospodarki odpadami.

Cel szczegółowy: Zintegrowana gospodarka odpadami

Uzasadnienie wyboru celu:

Stale wzrastająca konsumpcja i problem z coraz większą ilością odpadów wytwarzanych w gospodarstwach domowych bardzo szybko zapełniających się składowisk stają się w Polsce jednym z ważniejszych problemów z którymi boryka się prawie każda gmina.

W gminie Żmigród znajduje się eksploatowane od 1983 roku składowisko w rejonie wsi Gatka, które nie spełnia wymogów ochrony środowiska i jego żywotność dobiega końca. W roku 2002 na składowisku zostało zdeponowanych 1890 Mg odpadów.

Zgodnie z przepisami ochrony środowiska składowisko to zostanie dopełnione i zrehabilitowane do roku 2007. Do tego czasu gmina Żmigród włączy się w tworzony regionalny system gospodarki odpadami. Konieczne jest także wprowadzenie selektywnej zbiórki odpadów na terenie gminy, co znacznie wydłuży czas eksploatacji składowiska. Wprowadzenie selektywnej zbiórki odpadów oraz „odpowiednich” opłat za wywóz odpadów wyselekcjonowanych z gospodarstw domowych może wpłynąć na zmniejszenie strumienia odpadów wpływającego na składowisko.

W 2004 roku planowane jest wprowadzenie selektywnej zbiórki odpadów na terenie gminy systemem kontenerowo-workowym z podziałem na szkło, plastik i papier.

Szczegółowy harmonogram działań powinien zostać zaplanowany w Programie Gospodarki Odpadami opracowanym zgodnie z przepisami w 2004 roku.

Cel ten zostanie osiągnięty poprzez realizację następujących działań:

1. Opracowanie Programu Ochrony Środowiska i Planu Gospodarki Odpadami na terenie gminy.
2. Rekultywacja składowiska poprzez dopełnienie.
3. Organizacja systemu segregacji odpadów.
4. Dostosowanie uchwały o zachowaniu porządku i czystości w gminie do wymogów przepisów i potrzeb mieszkańców.
5. Monitoring dzikich wysypisk oraz stopniowa ich likwidacja.
6. Edukacja mieszkańców w zakresie porządkowania gospodarki odpadami.

Problem: Zanieczyszczenie wód powierzchniowych i powietrza.

Cel szczegółowy: Wzrost jakości wód powierzchniowych i powietrza

Uzasadnienie wyboru celu:

Ochrona zasobów wód podziemnych i poprawa jakości wód powierzchniowych oraz właściwa i uporządkowana gospodarka wodno-ściekowa jest jednym z priorytetowych kierunków ochrony środowiska w niemal wszystkich krajach Europy.

Przez gminę Żmigród przepływa południkowo rzeka Barycz, z bardzo bogatą siecią dopływów oraz zbudowanymi przez ludzi systemami melioracyjnymi, sieciami rowów i kanałów i stawów. Decyduje ona o całej hydrografii gminy Żmigród.

Powierzchnia gruntów pod wodami na terenie gminy Żmigród wynosi 2037 ha tj. blisko 7 % powierzchni gminy. Większą część tych gruntów stanowią stawy hodowlane, na których prowadzona gospodarka rybacka ma znaczny wpływ na jakość wód powierzchniowych. Wg badań WIOŚ ocena stanu rzek przepływających przez gminę Żmigród nie odpowiada obowiązującym normom, zarówno pod względem fizyko-chemicznym jak i biologicznym. Rzeka Barycz klasyfikowana jest jako rzeka o względnie ustabilizowanym stanie czystości, gdzie zmiany w ciągu ostatnich lat są niewielkie. W ostatnich latach poprawił się stan rzeki Sąsiecznicy i w roku 2002 zaklasyfikowano wody do III klasy czystości.

Gmina Żmigród jest prawie w 100 % zwodociągowana. W 2004 roku planowane jest dołączenie ostatniego przysiółku – Czarny Las. Zużycie dobowe na jednego mieszkańca kształtuje się w granicach 0,087 – 0,118 m³/d, co odpowiada przeciętnym normom zużycia wody w gospodarstwach domowych.

Na terenie gminy w kanalizację wyposażone jest tylko miasto Żmigród oraz miejscowości Borek, Garbce i Żmigrodek. Znaczną część (99 %) sieci kanalizacyjnej Żmigrodu stanowi kanalizacja ogólnospławna, natomiast tylko 1 % miasta wyposażone jest w kanalizację rozdzielczą. Ponadto znajduje się również 9 zakładowych oczyszczalni ścieków i 1 przydomowa.

W chwili obecnej trwają prace nad skanalizowaniem i podłączeniem do oczyszczalni ścieków kolejnych miejscowości tj. Żmigrodek, Borek i Garbce.

Gmina posiada mechaniczno-biologiczną oczyszczalnię ścieków zlokalizowaną w Żmigrodzie. Do oczyszczalni tej odprowadzane są ścieki z miasta oraz ścieki dowożone ze zbiorników bezodpływowych. Niewielka ilość ścieków wywożona jest na oczyszczalnię w Miliczu.

W Korzeńsku i Rudzie Żmigrodzkiej planowane jest uruchomienie kolejnych oczyszczalni ścieków.

Stan zanieczyszczenia powietrza jest jednym z najbardziej zmiennych stanów środowiska. W znaczącym stopniu zależy od wielkości chwilowych emisji ze źródeł zlokalizowanych na terenie całego powiatu, w tym szczególnie na terenach miejskich.

Najbardziej uciążliwe i "wyczuwalne" dla mieszkańców są nadal tak zwane "skupiska niskich źródeł emisji" oraz zanieczyszczenia komunikacyjne. Na terenie gminy Żmigród problem „niskiej emisji” występuje głównie na terenie miasta Żmigród.

Cel ten zostanie osiągnięty poprzez realizację następujących działań:

1. Modernizacja Stacji Uzdatniania Wody
2. Modernizacja sieci wodociągowej
3. Skanalizowanie całej gminy (kanalizacja zbiorcza, pozostała część – oczyszczalnie przydomowe)
4. Modernizacja oczyszczalni
5. Opracowanie i wdrożenie planu zaopatrzenia gminy w ciepło, energię elektryczną i paliwa gazowe
6. Propagowanie przyjaznych dla środowiska źródeł ogrzewania (gaz, biomasa) oraz termomodernizacji budynków wśród podmiotów i użytkowników indywidualnych

Problem: Niekorzystne stosunki wodne

Cel szczegółowy: Poprawa stosunków wodnych

Uzasadnienie wyboru celu:

Teren gminy Żmigród pokrywa duża ilość cieków i urządzeń melioracyjnych, które przy pełnej sprawności technicznej zabezpieczają przed skutkami powodzi.

Stan urządzeń melioracji podstawowej można określić jako dostateczny, natomiast stan urządzeń melioracji szczegółowej jako dobry.

Od wielu lat, w okresie wiosennym i letnim, rzeka Sąciecznica wylewała i podtapiane były tereny rolnicze leżące w pobliżu rzeki. W 2003 roku Regionalny Zarząd Melioracji i Urządzeń Wodnych we Wrocławiu wykonał konserwacje i obwałowanie rzeki Sąciecznicy na najbardziej zagrożonym odcinku. Pomimo dostatecznego i dobrego stanu urządzeń melioracji szczegółowej i podstawowej rolnictwa, zaniedbania w zakresie konserwacji tych urządzeń są główną przyczyną lokalnego wzrostu poziomu wód i opóźnień w terminowym wykonywaniu prac agrotechnicznych.

Cel ten zostanie osiągnięty poprzez realizację następujących działań:

1. Opracowanie systemu zwiększenia retencji
2. Prawidłowe gospodarowanie zasobami wodnymi

Cel szczegółowy: Gospodarka przyjazna środowisku

Uzasadnienie wyboru celu:

Gospodarowanie przyjazne środowisku polega na zmniejszeniu ilości produkowanych odpadów stałych i ciekłych, zmniejszeniu zużycia energii, wody, emisji zanieczyszczeń do powietrza, co prowadzi do poprawy zarządzania, wyższej wydajności oraz zmniejszenia kosztów produkcji.

W celu zapewnienia jakości produktu i usług coraz więcej firm dostosowuje zakres swojej działalności do międzynarodowych norm ISO 9001:2000 oraz ISO 14000. System zarządzania środowiskowego wg norm ISO 14000 umożliwia: ograniczenie negatywnego oddziaływania na środowisko w sposób celowy, zorganizowany i ekonomiczny; zachowanie zgodności z odpowiednimi regulacjami prawnymi; spełnienie wymagań Unii Europejskiej.

Cel ten zostanie osiągnięty poprzez realizację następujących działań:

1. Skuteczne egzekwowanie przepisów ochrony środowiska wobec podmiotów i użytkowników indywidualnych; współpraca UMiG ze służbami ochrony środowiska.
2. Propagowanie i zachęcania firm do wprowadzania czystych technologii i standardów ISO.

Cel szczegółowy: Skuteczna ochrona przyrody i krajobrazu.

Uzasadnienie wyboru celu:

Ochrona i zrównoważone użytkowanie przyrody i krajobrazu to bardzo ważne działania wpływające w decydującym stopniu na środowisko i jakość życia mieszkańców. Realizacja zadań z tego zakresu wynika z szeregu unormowań krajowych jak również podpisanych przez Polskę umów i konwencji międzynarodowych.

Poprawa środowiska i jakości życia mieszkańców wynika z założeń VI Programu działań Wspólnoty Europejskiej w dziedzinie ochrony środowiska na lata 2001 – 2010. W Polsce, podstawowymi działaniami ukierunkowanymi na zdobycie ww. celu będzie:

- zwiększenie lesistości z 28,5% (2001 rok) do 30% (2020 rok), a w dalszej perspektywie do 32 – 33%,
- włączenie wyznaczonych obszarów do europejskiej sieci NATURA 2000,
- ochrona terenów wodno-błotnych,
- poprawa stanu czystości wód powierzchniowych.

Gmina Żmigród leży w dolinie rzeki Baryczy, stanowiącej korytarz ekologiczny o znaczeniu międzynarodowym oraz ostoję ptaków o randze europejskiej. Walory przyrodnicze i krajobrazowe należą do największych atutów gminy.

Na terenie gminy Żmigród znajdują się obszary chronione, które zajmują 19184 ha tj. 66 % powierzchni gminy, m.in. Park Krajobrazowy „Dolina Baryczy” rozciągający się na obszarze 87000 ha, trzy rezerваты przyrody: „Stawy Milickie”, „Radziadz” i „Olszyny Niezgodzkie” o łącznej powierzchni 1485 ha oraz 6 pomników przyrody i użytki ekologiczne.

W celu podjęcia właściwych działań chroniących obiekty i obszary o wysokich walorach przyrodniczych przed degradacją, należy prowadzić stałą weryfikację danych dotyczących najwyższych wartości przyrodniczych gminy (np. badanie występowania chronionych gatunków roślin i zwierząt) oraz przygotować rejestr obiektów, które powinny zostać objęte ochroną prawną. Należy również w miarę możliwości dążyć do zwiększania obszaru objętego różnorodnymi formami ochrony przyrody oraz zwracać szczególną uwagę na taki rozwój zagospodarowania turystycznego, który nie zdegraduje środowiska przyrodniczego. Konieczna jest również **aktualizacja inwentaryzacji przyrodniczej** gminy wykonanej na początku lat 90.

Cel ten zostanie osiągnięty poprzez realizację następujących działań:

1. Popularyzacja tworzenia użytków ekologicznych i innych form ochrony przyrody.
2. Ścisła współpraca UMiG z Wojewódzkim Konserwatorem Przyrody oraz Dyrekcją Parku Krajobrazowego na rzecz ochrony przyrody i krajobrazu.
3. Edukacja mieszkańców na rzecz ochrony przyrody i zachowania krajobrazu (zalesienia śródpolne, miedze, wypalanie łąk).
4. Tworzenie nowych obszarów i obiektów chronionych.
5. Spójność gminnej Strategii Zrównoważonego Rozwoju z Programem Ochrony Środowiska (gminnym).
6. Aktualizacja inwentaryzacji przyrodniczej gminy Żmigród.

ŚRODOWISKOCel główny: **Zrównoważony rozwój środowiskowy**Cel szczegółowy: **Mieszkańcy świadomi ekologicznie**

Zadania/działania	Termin realizacji	Odpowiedzialność	Orientacyjny koszt (zł.)	Źródła finansowania
1) Powołanie ośrodka Gminnego Centrum Edukacji Ekologicznej i Informacji Turystycznej (koordynacja działań edukacyjnych szkół, organizacji pozarządowych, instytucji)	2004-2005	Referat Rolnictwa i Ochrony Środowiska, Zespół Placówek Kultury przy współpracy DZPK Wrocław i organizacji ekologicznych	25 000/rok	Budżet gminy oraz fundusze pomocowych i celowe
2) Intensyfikacja programów edukacyjnych na wszystkich poziomach nauczania obejmujących wszystkie grupy odbiorców,	od 2004	Referat Rolnictwa i Ochrony Środowiska, Referat Oświaty przy współpracy DZPK Wrocław i organizacji ekologicznych	-	Środki własne placówek oświatowych, budżet gminy
3) Współpraca z placówkami edukacyjnymi w innych regionach	od 2004	Referat Rolnictwa i Ochrony Środowiska, Referat Oświaty przy współpracy DZPK Wrocław i organizacji ekologicznych	-	Środki własne placówek oświatowych
4) Informacja medialna (dodatek do lokalnej gazety, foldery promujące walory przyrodnicze oraz zdrowy tryb życia),	od 2004	Referat Rolnictwa i Ochrony Środowiska, Wydz. Promocji, Gminne Centrum Edukacji Ekologicznej	20 000/rok	Budżet gminy oraz fundusze pomocowe i celowe
5) Organizacja konkursów, odczytów, prelekcji, wystaw, warsztatów promujących postawy przyjazne środowisku oraz zasoby przyrodnicze gminy.	od 2004	Referat Rolnictwa i Ochrony Środowiska, Wydz. Promocji, Gminne Centrum Edukacji Ekologicznej	5 000/rok	Budżet gminy oraz fundusze pomocowe i celowe

Cel szczegółowy: **Zintegrowana gospodarka odpadami**

Zadania/działania	Termin realizacji	Odpowiedzialność	Orientacyjny koszt (zł.)	Źródła finansowania
1) Opracowanie Programu Ochrony Środowiska i Planu Gospodarki Odpadami na terenie gminy.	2004	Referat Rolnictwa i Ochrony Środowiska	40 000	Budżet gminy
2) Rekultywacja składowiska poprzez dopełnienie	2004 - 2007	Referat Budownictwa Architektury i Geodezji	200 000	Budżet gminy oraz fundusze pomocowe i celowe, PFOŚiGW, WFIOŚiGW

3) Organizacja systemu segregacji odpadów.	od 2004	Referat Rolnictwa i Ochrony Środowiska	300 000	Budżet gminy oraz fundusze pomocowe i celowe, PFOŚiGW, WFIOŚiGW
4) Dostosowanie uchwały o zachowaniu porządku i czystości w gminie do wymogów przepisów i potrzeb mieszkańców.	2004	Referat Rolnictwa i Ochrony Środowiska	-	Budżet gminy
5) Monitoring dzikich wysypisk oraz stopniowa ich likwidacja.	od 2004	Referat Rolnictwa i Ochrony Środowiska	3 000/rok	Budżet gminy oraz fundusze pomocowe i celowe, PFOŚiGW, WFIOŚiGW
6) Edukacja mieszkańców w zakresie porządkowania gospodarki odpadami.	od 2004	Referat Rolnictwa i Ochrony Środowiska, Gminne Centrum Edukacji Ekologicznej, przy współpracy organizacji ekologicznych	5 000/rok	Budżet gminy oraz fundusze pomocowe i celowe

Cel szczegółowy: Wzrost jakości wód powierzchniowych i powietrza.

Zadania/działania	Termin realizacji	Odpowiedzialność	Orientacyjny koszt (zł.)	Źródła finansowania
1. Modernizacja Stacji Uzdatniania Wody	2004-2006	Referat Budownictwa, Architektury i Geodezji	700 000	budżet gminy, środki pomocowe, fundusze UE
2. Modernizacja sieci wodociągowej	2003-2006	Referat Budownictwa, Architektury i Geodezji	50 000	budżet gminy, środki pomocowe, fundusze UE
3. Wykonanie nowych sieci kanalizacyjnych, skanalizowanie gospodarstw domowych i zbudowaniu oczyszczalni ścieków na terenie całej gminy	2005-2010	Referat Budownictwa, Architektury i Geodezji, Stowarzyszenie Gmin i Powiatów Doliny Baryczy	30 000 000	budżet gminy, WFOŚiGW, fundusze UE, NFOŚiGW
4. Modernizacja oczyszczalni	2005	Referat Budownictwa, Architektury i Geodezji, Stowarzyszenie Gmin i Powiatów Doliny Baryczy	900 000	Budżet gminy, WFOŚiGW, NFOŚiGW, fundusze UE
5. Opracowanie i wdrożenie planu zaopatrzenia gminy w ciepło, energię elektryczną i paliwa gazowe	2004-2006	Referat Rolnictwa i Ochrony Środowiska, Referat Budownictwa Architektury i Geodezji	wg potrzeb	Budżet gminy oraz funduszy pomocowych i celowych, PFOŚiGW, WFIOŚiGW
6. Propagowanie przyjaznych dla środowiska źródeł ogrzewania (gaz, biomasa) oraz termo modernizacji budynków wśród podmiotów i użytkowników indywidualnych	2004-2014	Referat Rolnictwa i Ochrony Środowiska przy współpracy Starostwa	wg potrzeb	Sponsorzy i podmioty zainteresowane, PFOŚiGW

Cel szczegółowy: Poprawa stosunków wodnych.

Zadania/działania	Termin realizacji	Odpowiedzialność	Orientacyjny koszt (zł)	Źródła finansowania
1) Opracowanie i realizacja systemu zwiększenia retencji powiązania z systemem przeciwpowodziowym	2004-2010	Referat Rolnictwa i Ochrony Środowiska przy współpracy DZMiUW	-	Budżet gminy oraz funduszy pomocowych i celowych, PFOŚiGW, WFOŚiGW
2) Opracowanie i wdrożenie programu racjonalnej gospodarki zasobami wodnymi.	2004-2010	Referat Rolnictwa i Ochrony Środowiska przy współpracy DZMiUW	wg potrzeb	Budżet gminy oraz funduszy pomocowych i celowych, PFOŚiGW, WFOŚiGW

Cel szczegółowy: Gospodarka przyjazna środowisku.

Zadania/działania	Termin realizacji	Odpowiedzialność	Orientacyjny koszt (zł)	Źródła finansowania
1) Skuteczne egzekwowanie przepisów ochrony środowiska wobec podmiotów i użytkowników indywidualnych; współpraca UMiG ze służbami ochrony środowiska	2004-2014	Referat Rolnictwa i Ochrony Środowiska przy współpracy DZPK oraz WIOŚ	-	-
2) Propagowanie i zachęcania firm do wprowadzania czystych technologii i standardów ISO	2004-2014	Referat Rolnictwa i Ochrony Środowiska przy współpracy PIOŚ i NGO	-	-

Cel szczegółowy: Skuteczna ochrona przyrody i krajobrazu

Zadania/działania	Termin realizacji	Odpowiedzialność	Orientacyjny koszt (zł)	Źródła finansowania
1) Popularyzacja tworzenia użytków ekologicznych i innych form ochrony przyrody	od 2004	Referat Rolnictwa i Ochrony Środowiska przy współpracy z organizacją i DZPK	wg potrzeb	Środki własne gminy oraz funduszy pomocowych i celowych
2) Współpraca Gminy z służbami ochrony przyrody i organizacjami ekologicznymi na rzecz ochrony przyrody i krajobrazu,	od 2004	Referat Rolnictwa i Ochrony Środowiska	-	-
3) Edukacja mieszkańców na rzecz ochrony przyrody i zachowania krajobrazu (aktywne formy ochrony przyrody i krajobrazu, elementy	od 2004	Referat Rolnictwa i Ochrony Środowiska, Gminne Centrum Edukacji Ekologicznej przy	wg potrzeb	Środki własne gminy oraz funduszy pomocowych i celowych

najcenniejsze, wpływ rolnictwa, ochrona krajobrazu wiejskiego, Natura 2000, program rolnośrodowiskowy, zrównoważone użytkowanie przyrody)		współpracy z organizacjami ekologicznymi i DZPK		
4) Objęcie ochroną nowych obszarów i obiektów	od 2004	ROŚ przy współpracy z organizacjami ekologicznymi i DZPK	wg potrzeb	Środki własne gminy oraz funduszy pomocowych i celowych
5) Koordynowanie i uzgodnienie działań różnych opracowań, programów, planów rozwoju dotyczących środowiska z strategią gminną (na poziomie gminy także regionu)	2004	Referat Rolnictwa i Ochrony Środowiska	-	-
6) Aktualizacja inwentaryzacji przyrodniczej gminy Żmigród.	2004-2005	Referat Rolnictwa i Ochrony Środowiska	25 000	Środki własne gminy

4.2. Ład społeczny

Cel główny: Zrównoważony rozwój społeczny

W strategii cel ten został sformułowany jako bardziej szczegółowa pochodna celu nadrzędnego w układzie poszczególnych ładów.

Cel główny w ładzie społecznym zostanie osiągnięty dzięki takiemu rozwojowi społeczno-gospodarczemu gminy, w którym granicą podejmowanych działań jest trwałość zasobów środowiskowych.

Cel główny w ładzie społecznym został przekształcony na cele szczegółowe, które zostaną osiągnięte poprzez realizację poszczególnych planów operacyjnych.

W czasie prac warsztatowych grupa uzgodniła następującą hierarchię celów szczegółowych:

1. Zwiększona oferta edukacyjna dla młodzieży i osób dorosłych
2. Rozwinięta oferta sportowo-rekreacyjna
3. Rozwinięte poczucie tożsamości lokalnej i kulturowej mieszkańców
4. Modernizacja szkół wiejskich
5. Dobra dostępność do usług medycznych oraz obiektów użyteczności publicznej
6. Obniżony poziom bezrobocia
7. Rozwinięta opieka nad osobami starszymi i niepełnosprawnymi

Problem: Edukacja ponadgimnazjalna nie zaspokaja potrzeb gminy

Cel szczegółowy: Zwiększona oferta edukacyjna dla młodzieży i osób dorosłych

Uzasadnienie wyboru celu:

Doświadczenia innych krajów UE wskazują, że inwestowanie w edukację jest najlepszym długofalowym kluczem do osiągnięcia sukcesów gospodarczych.

Wykształceni młodzi mieszkańcy gmin małych i średnich to grupa aktywna i mobilna w poszukiwaniu pracy, otwarta na zmiany, skłonna do zmiany kwalifikacji oraz podejmowania działalności na własny rachunek.

Ta grupa to osoby z wykształceniem minimum średnim lub wyższym. Istotne jest aby w dziedzinie szkolnictwa gmina dążyła do najwyższych standardów.

Większość ankietowanych mieszkańców gminy Żmigród (83%) ocenia jakość szkolnictwa podstawowego i gimnazjalnego jako dobry i zadowalający.

Jednak wiadomo, że z uwagi na wysoki poziom bezrobocia oraz niskie wskaźniki aktywności zawodowej mieszkańców, konieczne jest tworzenie dogodnych warunków do zdobywania minimum średniego wykształcenia oraz możliwości doksztalcania lub zmiany kwalifikacji dla osób starszych. Istniejąca baza oświatowa powinna być wykorzystana także w tym celu poprzez przygotowanie programów ustawicznego kształcenia dla osób dorosłych i dostosowanie programu szkoły średniej do potrzeb rynku pracy, unowocześnienie programów szkolnych oraz bazy dydaktycznej. Wsparciem dla tej wizji kształcenia mogłaby być w przyszłości powołana w Żmigrodzie filia wyższej uczelni o profilach zgodnych z zapotrzebowaniem na rynku pracy. Ważne jest także zachęcenie młodych i zdolnych mieszkańców gminy poprzez system stypendialny do zdobywania wykształcenia i pozostania w gminie.

System kształcenia powinien zostać uzupełniony aktywnym działaniem Gminnego Punktu dla Osób Poszukujących Pracy, gdzie ta grupa osób mogłaby mieć dostęp do ofert pracy, możliwości

zmiany kwalifikacji i uzyskania wsparcia prawnego, psychologicznego, bądź doradztwa jak założyć własną firmę.

Cel ten zostanie osiągnięty poprzez realizację następujących działań:

1. Podnoszenie standardów kształcenia na wszystkich poziomach nauczania
 - unowocześnienie programów szkolnych,
 - unowocześnienie bazy dydaktycznej: pomoce naukowe, pracownice przedmiotowe, dostęp do internetu, bieżące remonty
 - dostosowanie programu szkoły średniej do potrzeb rynku pracy lokalnego i regionalnego
 - przygotowanie oferty ustawicznego kształcenia dla osób dorosłych,
 - przekwalifikowanie, doskonalenie kadry nauczycielskiej
2. Uruchomienie Gminnego Punktu Informacyjnego dla Osób Poszukujących Pracy (dot. dokształcania i doskonalenia zawodowego) i ofert pracy.
3. Program wsparcia stypendialnego dla zdolnej młodzieży z terenu gminy.
4. Powołanie filii wyższej uczelni o profilu zgodnym z zapotrzebowaniem na rynku pracy.

Problem: Niezadowalająca infrastruktura sportowo – rekreacyjna

Cel szczegółowy: Rozwinięta oferta sportowo – rekreacyjna

Uzasadnienie wyboru celu:

Niewątpliwie mocną stroną gminy w tym obszarze jest istniejąca nowoczesna hala sportowa w Żmigrodzie. Wymaga ona jednak stworzenia warunków lepszej dostępności dla mieszkańców i grup sportowych spoza gminy.

Służyć temu mogłoby podniesienie standardów bazy noclegowej istniejącego „Hoteliku” oraz stworzenie dobrej oferty promującej usługi sportowo – rekreacyjne.

Istotne jest także przygotowanie interesującego kalendarza imprez sportowo-rekreacyjnych jako imprez integrujących mieszkańców i przyciągających turystów. Oferta ta może zostać przygotowana w oparciu o już funkcjonujące tradycyjne, coroczne imprezy jak również o istniejące zasoby środowiska: rzekę Barycz, stawy rybne, Park Krajobrazowy Doliny Baryczy.

Stworzenie infrastruktury turystycznej (opisanej w celu szczegółowym „rozwinięta baza turystyczna”) będzie impulsem przyciągającym gości z zewnątrz i tworzącym nowego typu usługi oparte o te produkty turystyczne.

Cel ten zostanie osiągnięty poprzez realizację następujących działań:

1. Optymalne wykorzystanie hali sportowej przez mieszkańców i grupy sportowe spoza gminy.
2. Podniesienie standardu bazy noclegowej (w szczególności „Hoteliku”)
3. Dopuszczenie istniejących boisk szkolnych i udostępnienie ich dzieciom i młodzieży; także wiejskich boisk przy byłych szkołach
4. Wzbogacenie kalendarza imprez sportowo-rekreacyjnych w cykliczne wydarzenia charakterystyczne dla Żmigrodu.

Cel szczegółowy: Rozwinięte poczucie tożsamości lokalnej i kulturowej mieszkańców**Uzasadnienie wyboru celu:**

Mieszkańcy gminy Żmigród chcą stanowić bardziej zintegrowaną społeczność o większym poczuciu tożsamości lokalnej i więzów ze środowiskiem.

To zjawisko przebiega w wielu gminach funkcjonujących na terenie Dolnego Śląska gdzie ludność Polska napłynęła tu dopiero w okresie powojennym. Ta swoista mieszanka korzeni polskich i niemieckich jest szansą na odnajdywanie ciekawej historii tych ziem.

Poszukiwaniu dziedzictwa kulturowego tego obszaru mogą służyć wystawy, prelekcje, gromadzenie ciekawych eksponatów w oparciu o istniejące placówki kultury.

Istotne jest także wsparcie aktywności funkcjonujących ośrodków kultury w mieście i na wsi oraz wspomaganie zespołów ludowych, grup sportowych i innych kół zainteresowań, w których chcą działać i spotykać się mieszkańcy gminy.

Ważne jest także aby utrzymać działania Miejskiej i Gminnych Bibliotek Publicznych we wsiach Koneńsko, Radziądz, Barkowo, Powidzko ponieważ poziom czytelnictwa w gminie jest wyższy niż w innych porównywalnych gminach krajowych. W przyszłości można rozwinąć ofertę bibliotek o łącza internetowe.

Zaplanowano także utworzenie szkoły muzycznej I stopnia przy Zespole Placówek Kultury.

Cel ten zostanie osiągnięty poprzez realizację następujących działań:

1. Poszukiwanie dziedzictwa kulturowego gminy – wystawy, prelekcje, konkursy, gromadzenie eksponatów
2. Wsparcie aktywności istniejących ośrodków kultury w mieście i na wsi. Rozwinięcie działań Biblioteki Publicznej o wykorzystanie łącza internetowych
3. Wspomaganie finansowe drużyn podwórkowych (siatkarze, koszykarze, piłka nożna), zespołów sportowych, kół gospodyń wiejskich, zespołów ludowych
4. Utworzenie szkoły muzycznej I stopnia w Zespole Placówek Kultury

Problem: Słaba baza lokalowa niektórych wiejskich szkół podstawowych.

Cel szczegółowy: Modernizacja szkół wiejskich**Uzasadnienie wyboru celu:**

W strategii założono poprawę bazy lokalowej i funkcjonalnej szkół wiejskich w Korzeńsku i Powidzku. W chwili obecnej szkoły te wymagają działań modernizacyjnych, przygotowania pracowni komputerowych, sal gimnastycznych, boisk sportowych. Jest to konieczne aby zmniejszyć dystans cywilizacyjny pomiędzy środowiskiem wiejskim i miejskim oraz aby wyrównać szanse edukacyjne dzieci i młodzieży z tych terenów. Dobre wiejskie szkoły nie odstające od szkół miejskich to jeden z ważnych warunków powodzenia programów prowadzonych na rzecz rozwoju obszarów wiejskich.

Szkoły zlokalizowane na wsi będą musiały wychodzić na zewnątrz poza wąsko rozumiane funkcje edukacyjne i poszerzać je o funkcje kulturotwórcze czy kształcenia ustawicznego ludności wiejskiej (np. poprzez korzystanie dorosłych mieszkańców z pracowni komputerowych działających w szkołach)

Należy dążyć aby w przyszłości szkoły stały się centrami rozwoju lokalnego wykorzystując w ten sposób swój potencjał kadrowy, techniczny i organizacyjny. W okresie realizacji strategii pozostałe gminne szkoły będą wymagały bieżących remontów i uzupełniania sprzętu edukacyjnego.

Cel ten zostanie osiągnięty poprzez realizację następujących działań:

1. Modernizacja i rozbudowa szkół wiejskich: Korzeńsko, Powidzko: przygotowanie pracowni komputerowych, sal gimnastycznych, boisk sportowych. Bieżące remonty pozostałych szkół gminnych.
2. Rozszerzenie roli szkół wiejskich o wielofunkcyjne centra rozwoju lokalnego

Problem: Wysoki poziom bezrobocia.

Cel szczegółowy: Obniżony poziom bezrobocia**Uzasadnienie wyboru celu:**

Gminę Żmigród charakteryzują niekorzystne wskaźniki dotyczące poziomu bezrobocia na tle innych porównywalnych gmin, niski jest także udział pracujących w wieku produkcyjnym, niski wskaźnik zatrudnienia oraz równie niska aktywność zawodowa mieszkańców. Bardzo niekorzystnie wypadają wskaźniki dotyczące zatrudnienia kobiet, które są dużo niższe niż w innych porównywalnych gminach krajowych.

Ta trudna sytuacja na rynku pracy wymaga bardzo aktywnej polityki przeciwdziałania bezrobociu wymagającej współpracy partnerów samorządowych, przedsiębiorców, Powiatowego Urzędu Pracy, organizacji społecznych. Zaproponowane w strategii powołanie **Partnerstwa Na Rzecz Zatrudnienia jako forum gospodarczego** (opis w ładzie gospodarczym, w celu szczegółowym – „wzrost liczby miejsc pracy”) mogłoby stanowić platformę dyskusji o sposobach przeciwdziałania temu zjawisku i kreowania skutecznych działań.

Bardzo istotne jest tworzenie takich programów i projektów, które wykorzystają fundusze strukturalne UE w obszarze przeciwdziałania bezrobociu (min. Sektorowe programy operacyjne „Wzrost konkurencyjności gospodarki”, „Rozwój zasobów ludzkich”, „Restrukturyzacja i modernizacja sektora żywnościowego” oraz „Zintegrowany Program Operacyjny Rozwoju Regionalnego”)

Bezpośrednim wsparciem dla osób bezrobotnych poszukujących pracy byłoby powołanie zaplanowanych w strategii punktów informacyjnych:

- **Punkt Informacyjny dla Osób Poszukujących Pracy** - Punkt powinien powstać przy Delegaturze P.U.P w Żmigrodzie. Beneficjenci tego punktu to osoby bezrobotne, poszukujące pracy, zainteresowane przekwalifikowaniem lub zmianą pracy. Punkt będzie udzielać informacji o ofertach pracy, szkoleniach dla bezrobotnych, dostępnych środkach wspierających uruchomienie działalności gospodarczej. Beneficjenci będą mogli skorzystać z pomocy prawnej, psychologicznej;
- **Centrum Integracji Społecznej** - zostanie powołane celem przeciwdziałania marginalizacji grup znajdujących się w trudnej sytuacji życiowej. Beneficjenci będą mogli skorzystać ze wsparcia psychologicznego, warsztatów pracy oraz form wspierających zatrudnienie. Przewiduje się, że centrum powstanie jako samodzielnie funkcjonująca organizacja pozarządowa korzystająca zew środków pomocowych oraz wsparcia Urzędu Miasta i Gminy i P.U.P.
- **Punkt Informacyjny o Środkach Pomocowych UE** - działający w ramach struktury urzędu. Punkt ma udzielać informacje przedsiębiorstwom, organizacjom pozarządowym, instytucjom sektora publicznego, zainteresowanym mieszkańcom o dostępnych środkach pomocowych, konkursach dotacyjnych, programach grantowych. Beneficjenci będą mogli skorzystać z pomocy merytorycznej (jak przygotować wnioski) oraz serwisu internetowego zawierającego powyższe informacje. Punkt ma umożliwić zwiększenie zdolności pozyskiwania środków pomocowych przez wszystkie sektory w gminie, także obszary wiejskie.

Cel ten zostanie osiągnięty poprzez realizację następujących działań:

1. Utworzenie Centrum Integracji Społecznej
2. Utworzenie Zakładu Pracy Chronionej
3. Ułatwienie pracodawcom uzyskania uprawnień pedagogicznych do uruchamiania staży dla absolwentów
4. Realizacja zadań zapisanych w celu szczegółowym „zwiększona oferta edukacyjna dla młodzieży i dorosłych” oraz w celu szczegółowym „wzrost liczby miejsc pracy” (m.in. utworzenie Punktu Informacyjnego dla Osób Poszukujących Pracy oraz Punktu Informacyjnego o Środkach Pomocowych UE)

Problem: Osoby niepełnosprawne i starsze nie mogą w pełni uczestniczyć w życiu gminy

Cel szczegółowy: Rozwinięta opieka nad osobami starszymi i niepełnosprawnymi**Uzasadnienie wyboru celu:**

Gminę Żmigród charakteryzuje stosunkowo młoda struktura wiekowa, ale biorąc pod uwagę malejący przyrost naturalny i zwiększającą się z roku na rok grupę osób w wieku poprodukcyjnym powinny zostać przygotowane odpowiednie warunki do opieki nad osobami starszymi

Na terenie gminy funkcjonuje także grupa osób niepełnosprawnych wymagających stałej lub czasowej opieki oraz grupa wymagająca wsparcia czyli: rodzin i osób niepełnosprawnych.

Realizacji tego celu będzie służyć utworzenie **Ośrodka Wsparcia Dziennego przy Ośrodku Pomocy Społecznej** dla osób starszych i niepełnosprawnych oraz tzw. mieszkań chronionych, które spełniają warunki bezpieczeństwa dla tej grupy osób.

Zwiększanie dostępności do obiektów użyteczności publicznej także byłoby dużym udogodnieniem dla osób starszych i niepełnosprawnych.

W projektach modernizacji lub rozbudowy tych obiektów powinny zostać uwzględnione potrzeby tej grupy.

Cel ten zostanie osiągnięty poprzez realizację następujących działań:

1. Utworzenie Ośrodka Wsparcia Dziennego przy Ośrodku Pomocy Społecznej dla Osób Starszych i Niepełnosprawnych
2. Utworzenie mieszkań chronionych

Problem: Ograniczona dostępność do usług medycznych.

Cel szczegółowy: Dobra dostępność do usług medycznych oraz obiektów użyteczności**Uzasadnienie wyboru celu:**

Sfera usług medycznych jest słabą stroną gminy. 44% ankietowanych respondentów określiło dostępność do usług medycznych jako niezadowalającą.

Potwierdzają to wskaźniki badań audytowych, które mówią iż w gminie Żmigród jest mniejsza liczba osobodni leczenia i aptek oraz większa liczba mieszkańców przypadająca na jedną przychodnię niż w porównywalnych gminach krajowych podobnej wielkości.

Mieszkańcy wsi mają utrudniony dostęp do tych usług ponieważ są one skoncentrowane w Żmigrodzie. Stąd też w zadaniach strategii zapisano zwiększenie zakresu usług, łatwiejszy dostęp do specjalistów oraz utworzenie gminnej jednostki ratownictwa medycznego, która mogłaby działać na terenie całej gminy i w gminach ościennych.

Cel ten zostanie osiągnięty poprzez realizację następujących działań:

1. Łatwiejszy dostęp do specjalistów:
 - większy zakres usług m.in. psychiatra dziecięcy, chirurg, inni
 - utworzenie gminnej jednostki ratownictwa medycznego.
2. Dostosowanie obiektów użyteczności publicznej do obsługi osób niepełnosprawnych

SPOŁECZEŃSTWOCel główny: **Zrównoważony rozwój społeczny**Cel szczegółowy: **Zwiększona oferta edukacyjna dla młodzieży i osób dorosłych**

Zadania/działania	Termin realizacji	Odpowiedzialność	Orientacyjny koszt (zł.)	Źródła finansowania
1. Podnoszenie standardów kształcenia na wszystkich poziomach nauczania - unowocześnienie programów szkolnych, - unowocześnienie bazy dydaktycznej: pomoce naukowe, pracownie przedmiotowe, dostęp do internetu, bieżące remonty szkół - dostosowanie programu szkoły średniej do potrzeb rynku pracy lokalnego i regionalnego - przygotowanie oferty ustawicznego kształcenia dla osób dorosłych, - przekwalifikowanie, doskonalenie kadry nauczycielskiej	od 2004 na bieżąco od 2004 na bieżąco od 2004 na bieżąco od 2005 od 2004 na bieżąco	Placówki oświatowe, Referat Oświaty, UMiG Żmigród Szkoła, Starostwo Powiatowe, PUP Placówki Oświatowe, UMiG Żmigród, Starostwo Powiatowe PUP	50 tys. wg potrzeb wg potrzeb wg potrzeb	środki własne szkół, budżet gminy Starostwo Powiatowe, PUP środki pomocowe
2. Uruchomienie Gminnego Punktu Informacyjnego dla Osób Poszukujących Pracy (dot. dokształcania i doskonalenia zawodowego) i ofert pracy.	2004-2005	PUP, GOPS, burmistrz	100 tys.	środki PUP i budżet gminy, środki pomocowe
3. Program wsparcia stypendialnego dla zdolnej młodzieży z terenu gminy.	od 2005	Referat Oświaty, Rada Gminy	20 tys./rok	środki pomocowe, budżet gminy
4. Powołanie filii wyższej uczelni o profilu zgodnym z zapotrzebowaniem na rynku pracy.	od 2006	Starostwo Powiatowe, Burmistrz	wg potrzeb	wg dostępności

Cel szczegółowy: **Rozwinięta oferta sportowo-rekreacyjna**

Zadania/działania	Termin realizacji	Odpowiedzialność	Orientacyjny koszt (zł.)	Źródła finansowania
1. Optymalne wykorzystanie hali sportowej przez mieszkańców i grupy sportowe spoza gminy.	od 2004	kierownik sali + promotor (UMiG Żmigród)	-	-
2. Podniesienie standardu bazy noclegowej (w szczególności „Hoteliku”)	2004-2005	właściciel hotelu	wg potrzeb	środki własne podmiotów gospodarczych
3. Doposażenie istniejących boisk szkolnych i udostępnienie ich dzieciom i młodzieży; także wiejskich boisk przy byłych szkołach	2004-2006	Dyrektorzy szkół, organ prowadzący + policja	20 tys.	organy prowadzące, budżet gminy
4. Wzbogacenie kalendarza imprez sportowo-rekreacyjnych w cykliczne wydarzenia charakterystyczne dla Żmigrodu.	na bieżąco	Promotor + Zespół Placówek Kultury/ Ośrodek Sportu i Rekreacji	20 tys./rok	Zespół Placówek Kultury, budżet gminy, sponsorzy

Cel szczegółowy: **Rozwinięta poczucie tożsamości lokalnej i kulturowej mieszkańców**

Zadania/działania	Termin realizacji	Odpowiedzialność	Orientacyjny koszt (zł.)	Źródła finansowania
1. Poszukiwanie dziedzictwa kulturowego gminy – wystawy, prelekcje, konkursy, gromadzenie eksponatów	na bieżąco	Zespół Placówek Kultury, szkoły	5 tys./rok	środki własne placówek, sponsorzy, budżet gminy
2. Wsparcie aktywności istniejących ośrodków kultury w mieście i na wsi. Rozwinięcie działań Biblioteki Publicznej o wykorzystanie łączny internetowych	2003-2006	Burmistrz, Zespół Placówek Kultury	70 tys./rok	budżet gminy
3. Wspomaganie finansowe drużyn podwórkowych (siatkarze, koszykarze, piłka nożna), zespołów sportowych, kół gospodyń wiejskich, zespołów ludowych	na bieżąco	Burmistrz	wg potrzeb	budżet gminy
4. Utworzenie szkoły muzycznej I stopnia w Zespole Placówek Kultury	od 2005	Zespół Placówek Kultury	wg potrzeb	Zespół Placówek Kultury

Cel szczegółowy: Modernizacja szkół wiejskich

Zadania/działania	Termin realizacji	Odpowiedzialność	Orientacyjny koszt (zł.)	Źródła finansowania
1. Modernizacja szkół wiejskich: Korzeńsko, Barków, Powidzko; przygotowanie pracowni komputerowych, sal gimnastycznych, boisk sportowych. Bieżące remonty w pozostałych gminnych szkołach	2003-2008	Referat Oświaty, dyrektorzy szkół	50 tys./rok	budżet gminy, AR i MR, środki UE przeznaczone na rozwój obszarów wiejskich.
2. Rozszerzenie roli szkół wiejskich o wielofunkcyjne centra rozwoju lokalnego	od 2006	Referat Oświaty, szkoły wiejskie	wg potrzeb	środki UE przeznaczone na rozwój obszarów wiejskich, ARiMR, budżet gminy

Cel szczegółowy: Dobra dostępność do usług medycznych oraz obiektów użyteczności publicznej

Zadania/działania	Termin realizacji	Odpowiedzialność	Orientacyjny koszt (zł.)	Źródła finansowania
1. Łatwiejszy dostęp do specjalistów: - większy zakres usług m.in. psychiatra dziecięcy, chirurg, inni	2004-2005	Publiczny Zespół Zakładów Lecznictwa Ambulatoryjnego.	100 tys.	Budżet gminy, Publiczny Zespół Zakładów Lecznictwa Ambulatoryjnego.
- utworzenie gminnej jednostki ratownictwa medycznego.	po 2006	Burmistrz	wg potrzeb	budżet gminy
2. Dostosowanie obiektów użyteczności publicznej do obsługi osób niepełnosprawnych	od 2005	UMiG, Starostwo Powiatowe, P.U.P., inne	wg potrzeb	budżet gminy, powiaty, PFRON

Cel szczegółowy: **Obniżony poziom bezrobocia**

Zadania/działania	Termin realizacji	Odpowiedzialność	Orientacyjny koszt (zł.)	Źródła finansowania
1. Utworzenie Centrum Integracji Społecznej	2004-2006	UMiG, organizacje pozarządowe, PUP	100 tys.zł	budżet gminy, PUP, środki pomocowe
2. Utworzenie Zakładu Pracy Chronionej	2005-2006	Burmistrz, dyrektorzy szkół	50 tys.	PFRON
3. Ułatwienie pracodawcom uzyskania uprawnień pedagogicznych do uruchamiania staży dla absolwentów	2003-2005	Starostwo, Kuratorium Oświaty, UMiG, Partnerstwo na Rzecz Zatrudnienia	wg potrzeb	Kuratorium Oświaty
4. Realizacja zadań zapisanych w celu szczegółowym „zwiększona oferta edukacyjna dla młodzieży i dorosłych”. Wzrost liczby miejsc pracy (m.in. utworzenie Punktu Informacyjnego dla Osób Poszukujących Pracy oraz Punktu Informacyjnego o Środkach Pomocowych UE)	-	-	-	-

Cel szczegółowy: **Rozwinięta opieka nad osobami starszymi i niepełnosprawnymi**

Zadania/działania	Termin realizacji	Odpowiedzialność	Orientacyjny koszt (zł.)	Źródła finansowania
1. Utworzenie Ośrodka Wsparcia Dziennego przy Ośrodku Pomocy Społecznej dla Osób Starszych i Niepełnosprawnych	2008-2010	Burmistrz, GOPS	wg potrzeb	budżet gminy
2. Utworzenie mieszkań chronionych dla osób starszych i niepełnosprawnych	2005-2006	Burmistrz, GOPS, MZGK	wg potrzeb	budżet gminy

4.3. Ład gospodarczy

Cel główny: Zrównoważony rozwój gospodarczy

Żmigród jest gminą rolniczo-przemysłową. Rolnictwo, rybactwo i leśnictwo zatrudnia ponad połowę czynnych zawodowo mieszkańców. Większość użytków rolnych (prawie 88%) w gminie zagospodarowanych jest przez gospodarstwa indywidualne. Wśród podmiotów gospodarczych jest również wyraźny udział małych firm, prowadzonych przez osoby fizyczne, ale także większe podmioty są tu bardziej aktywne niż w innych podobnych gminach w Polsce. Osiągnięcie celu jakim jest zrównoważony rozwój gospodarczy gminy, będzie możliwe poprzez zrealizowanie wielu działań ujętych w celach szczegółowych. Realizacja działań zmniejszy lub stopniowo rozwiąże obecne problemy gminy. Realizację niżej wymienianych celów i działań z sfery gospodarczej należy traktować jako część realizacji strategii, a nie oderwany samodzielny proces. Pamiętać również należy o zasadach związanych z dynamiką procesu planowania i realizacji zrównoważonego rozwoju. Cele i działania zostały wypracowane i przyjęte przez zespół opracowujący strategię, według stanu i możliwości w okresie opracowywania strategii. Szybko zmieniająca się gmina i jej otoczenie wymuszają ciągłą aktualizację tych zapisów, aby maksymalnie i dynamicznie wykorzystać szanse i uniknąć zagrożeń.

Zespół opracowujący strategię, opierając się na ankiecie i własnych konsultacjach, ułożył następującą listę celów szczegółowych, w kolejności uwzględniającej znaczenie dla rozwoju gospodarczego gminy Żmigród:

1. Rozwinięta infrastruktura techniczna
2. Wzrost liczby miejsc pracy
3. Rozwinięta baza turystyczna
4. Zwiększona dochodowość gospodarstw rolnych
5. Lepsza organizacja skupu i rozbudowa bazy przetwórczej
6. Zaspokojone potrzeby mieszkaniowe

Problem: Niezadawalający stan dróg, brak uzbrojenia terenów pod inwestycje (zarządzanie)

Cel szczegółowy: Rozwinięta infrastruktura techniczna

Uzasadnienie wyboru celu:

Uczestnicy warsztatów uznali, że ważnym elementem wspierającym rozwój gospodarczy jest dobry stan infrastruktury. Podmioty gospodarcze zobowiązane są do ochrony środowiska, gmina może im ułatwić to zadanie poprzez odbiór ścieków i odpadów do komunalnych instalacji. Audyt wskazuje, że słabą stroną gminy jest sieć kanalizacyjna głównie na obszarach wiejskich. Rozwinięta infrastruktura techniczna m.in. modernizacja dróg oraz rozwój sieci telekomunikacyjnej i uzbrojenie terenów pod inwestycje to ważne elementy zachęcające do inwestowania. Przez gminę przebiega droga krajowa Wrocław-Poznań i równie ważny szlak kolejowy. Tereny przyległe do tych szlaków mogą koncentrować aktywność gospodarczą promieniując na obszar całej gminy.

Zwrócono również uwagę na przygotowanie terenów pod budownictwo mieszkaniowe. Inwestorzy indywidualni stanowią istotne źródło dochodów firm usługowych związanych z budownictwem.

Należy także wziąć pod uwagę projektowanie i planowanie finansowe z kilkuletnim wyprzedzeniem, tak aby skutecznie sięgać po środki pomocowe przeznaczone na rozwój infrastruktury. Służy temu przygotowany Wieloletni Plan Inwestycyjny, który w roku 2005 będzie wymagać aktualizacji.

Cel ten zostanie osiągnięty poprzez realizację następujących działań:

1. Budowa drogi we wsi Borek.
2. Modernizacja istniejących dróg i dostosowanie ich do potrzeb.
3. Rozwój sieci telekomunikacyjnej – budowa stacji przekaźnikowej.
4. Uzbrojenie terenów pod inwestycje i budownictwo mieszkaniowe.
5. Aktualizacja Wieloletniego Planu Inwestycyjnego.

Problem: Niewystarczająca ilość miejsc pracy, wysoki poziom bezrobocia

Cel szczegółowy: Wzrost liczby miejsc pracy**Uzasadnienie wyboru celu:**

Na terenie gminy zarejestrowane są 882 podmioty gospodarcze.

Elementy wyróżniające Żmigród korzystnie na tle gospodarki innych gmin to wysoki udział spółek i spółek z udziałem kapitału zagranicznego, korzystne zatrudnienie w sektorze usług rynkowych, wyższy niż w innych gminach udział podmiotów przetwórstwa przemysłowego i budownictwa i jednostek administracji publicznej. Pomimo posiadanego potencjału gospodarczego gmina charakteryzuje się wysoką stopą bezrobocia – 24,4 % (2003 r. – powiat trzebnicki). Położenie gminy na ważnych szlakach drogowych i kolejowych, a także w regionie o wysokich walorach przyrodniczych i krajobrazowych – Dolina Baryczy wskazuje na możliwy dalszy rozwój sektora usługowego. Jednym z ważnych instrumentów oddziaływania gminy na sektor przedsiębiorczości jest tworzenie korzystnych warunków dla funkcjonowania podmiotów gospodarczych dających zatrudnienie poprzez tworzenie dobrych warunków do produkcji (infrastruktura) a także ułatwienia organizacyjne (usprawnienie procedur administracyjno-prawnych) czy przygotowanie terenów pod inwestycje.

Cel ten zostanie osiągnięty poprzez realizację następujących działań::

1. Pomoc w powstawaniu nowych podmiotów gospodarczych – np. program gmina przyjazna przedsiębiorczości.
2. Sprzedaż terenów przeznaczonych pod inwestycje.
3. Umożliwienie dogodnego lokalizowania działalności gospodarczej.
4. Ulgi podatkowe dla nowych i rozwijających się firm.
5. Informowanie i pomoc przy wykorzystaniu środków pomocowych skierowanych na rozwój przedsiębiorczości i rozwój obszarów wiejskich. Uruchomienie Punktu Informacyjnego o Środkach Pomocowych UE działającego przy Urzędzie Miasta i Gminy.
6. Utworzenie forum współpracy na polu gospodarczym: samorządu, biznesu, instytucji i organizacji pozarządowych pn. **Partnerstwo na Rzecz Zatrudnienia.**

Problem: Bardzo słabo rozwinięta baza i działalność turystyczna

Cel szczegółowy: Rozwinięta baza turystyczna**Uzasadnienie wyboru celu:**

Dolina Baryczy poprzez swoje wyjątkowe cechy związane z bogatą i różnorodną przyrodą i krajobrazem stwarza dogodne warunki rozwoju turystyki i rekreacji. Położenie Żmigrodu wśród rozległych lasów, stawów w najwartościowszej części doliny, objętej ochroną jako Park Krajobrazowy Doliny Baryczy, to najsilniejsze atuty tych ziem. Gmina docenia i aktywnie chroni swoje zasoby – wspólnie z leśnikami stworzyła unikalny w skali województwa system użytków ekologicznych. Niestety do tej pory polityka państwa i preferencje turystów nie sprzyjały rozwojowi turystycznemu

i rekreacyjnemu takich regionów. Przemiany w turystyce oraz przystąpienie Polski do Unii Europejskiej stwarzają szanse rozwoju tego sektora usług w gminie. Wykorzystanie tych możliwości jest uwarunkowane przygotowaniem dobrej i przemyślanej oferty usługowej a z nią wiąże się przygotowanie niezbędnej infrastruktury turystycznej. Aktywność gminy i jej mieszkańców musi być nakierowana na maksymalne wykorzystanie pojawiających się, wraz z naszym przystąpieniem do wspólnoty europejskiej, możliwości inwestycyjnych i organizacyjnych szczególnie dla rozwoju usług na terenach wiejskich. W audycie gminy słabą stroną jest brak miejsc noclegowych, oraz ilość sklepów. Grupa robocza uznała, że ważnym dla rozwoju turystyki w gminie jest budowa zbiornika retencyjnego „Jamnik”. Należy jednak zwrócić uwagę, że zgodnie z zasadami zrównoważonego rozwoju budowla ta nie może w istotny sposób zakłócić procesów przyrodniczych. Rozwój turystyki powinien być powiązany z działaniami innych samorządów w regionie. Dobrą podstawą do tego jest współpraca samorządów, instytucji i organizacji pozarządowych nawiązana dzięki wspólnemu projektowi Ekorozwoju Doliny Baryczy prowadzonemu przez Polskie Towarzystwo Przyjaciół Przyrody „proNatura” z Wrocławia. W ciągu roku grupa skupiająca większość gmin z dorzecza Baryczy opracowała „Strategię zrównoważonego rozwoju dorzecza Baryczy”. Strategia Gminy Żmigród jest wynikiem kontynuacji tamtych prac.

Cel ten zostanie osiągnięty poprzez realizację następujących działań:

1. Budowa zbiornika retencyjnego „Jamnik”.
2. Wytypowanie terenów pod budowę bazy turystycznej i rekreacyjnej.
3. Rekultywacja terenów zespołu pałacowo-parkowego w Żmigrodzie.
4. Propagowanie tworzenia gospodarstw agroturystycznych.
5. Tworzenie infrastruktury w terenie (ścieżki rowerowe, parkingi leśne, szlaki turystyczne, punkty widokowe).
6. Utworzenie i funkcjonowanie punktu informacji turystycznej przy Zespole Placówek Kultury pn. „Gminne Centrum Edukacji i Informacji Turystycznej” - stałej i internetowej.
7. Opracowanie programu rozwoju turystyki powiązanej z regionem w tym wodnej na Baryczy jako systemu regionalnych szlaków wodnych.
 - współpraca z gminami doliny Baryczy i organizacjami pozarządowymi w opracowaniu i realizacji programu.
 - budowa stacji wodnej na rzece Baryczy (spływy kajakowe) w gminie,
 - organizacja punktów informacji turystycznej.

Problem: Niska dochodowość i brak specjalizacji gospodarstw rolnych (SWOT)

Cel szczegółowy: Zwiększona dochodowość gospodarstw rolnych

Uzasadnienie wyboru celu:

Żmigród nie jest typową gminą rolniczą, ale rolnictwo stanowi ważny segment gospodarki gminy. Grunty orne zajmują 47% powierzchni gminy, natomiast na Dolnym Śląsku grunty orne stanowią aż 77,3 % powierzchni. Wpływ mają na to niezbyt wysokiej klasy bonitacyjnej gleby i dlatego też od wieków jest tutaj prowadzona stawowa gospodarka rybacka. Łąki i pastwiska nie są ważnym elementem w strukturze zagospodarowania powierzchni i zajmują łącznie 12% obszaru (na Dolnym Śląsku 22%). Dolina Baryczy, jak większość dolin rzecznych, ma dogodne warunki to utrzymania trwałych użytków zielonych. Świadomość tych faktów pozwala na przyjęcie działań zmierzających z jednej strony do poprawy rentowności istniejących już gospodarstw rolnych poprzez zwiększenie ich powierzchni i poprawienie rozłogów, a z drugiej strony stwarza możliwość rozwoju usług powiązanych z rolnictwem i obszarami wiejskimi. Grupa uznała za celowy taki rozwój rolnictwa który wzmocniłby przyrodnicze

i krajobrazowe wartości gminy, a poprzez to umożliwiał uzyskiwanie dodatkowych dochodów w rolnictwie z usług na rzecz przyrody (program rolnośrodowiskowy) i usług turystyczno-rekreacyjnych. Istotnym dla rozwoju rolnictwa jest sprzedaż nie surowców, ale produktów przetworzonych. Dochody uzyskiwane z przetwarzania produktów zasilająby rozwój lokalnej przedsiębiorczości i poprawiały standard życia mieszkańców. W tym celu należy stworzyć dogodne warunki do rozwoju przetwórstwa rolno-spożywczego. Za celowe uznano identyfikację i analizę obecnych problemów rozwoju tego sektora gospodarki.

Cel ten zostanie osiągnięty poprzez realizację następujących działań:

1. Wsparcie dla producentów i grup producenckich:
 - wymiana doświadczeń,
 - promocja produktów lokalnych.
2. Powiększenie areалу gospodarstw rolnych:
 - specjalizacja produkcji rolnej,
 - uwzględnienie podczas powiększania gospodarstw wymogów ochrony przyrody i krajobrazu,
 - wykorzystanie arealów do tej pory nie produkcyjnych.
3. Wsparcie dla wprowadzania w gminie Programu Rolnośrodowiskowego i innych programów rozwoju obszarów wiejskich:
 - podnoszenie wiedzy o dostępnych programach pomocowych dla gospodarstw rolnych i wsi,
 - współpraca z rolnikami i instytucjami - pomoc rolnikom i mieszkańcom wsi przystępującym do programów,
 - przystąpienie do programu odnowy wsi.
4. Opracowanie zasad wsparcia dla przedsiębiorczości wiejskiej (ulgi, szkolenia).
 - spotkanie z zainteresowanymi,
 - wspólne opracowanie zasad,
 - wdrażanie i coroczne aktualizowanie,
 - stworzenie warunków do rozwoju przetwórstwa rolno-spożywczego (identyfikacja problemów rozwoju, opracowanie zasad ich eliminacji).

Problem: Słaba baza przetwórstwa i skupu

Cel szczegółowy: Lepsza organizacja skupu i rozbudowa bazy przetwórczej

Cel realizowany w działaniach celu: zwiększona dochodowość gospodarstw rolnych

Problem: Głód mieszkaniowy

Cel szczegółowy: Zaspokojone potrzeby mieszkaniowe

Uzasadnienie wyboru celu:

Audyt wykazał, że ilość oddawanych mieszkań w gminie jest znacznie niższa niż w podobnych gminach w Polsce pomimo tego, że rokrocznie oddawane są do użytku lokale komunalne. Problem określony w gminie jako „głód mieszkaniowy” dotyczy głównie tanich mieszkań komunalnych. Uczestnicy warsztatów uznali, że budownictwo mieszkaniowe jest ważnym instrumentem rozwoju gospodarczego i dlatego przewidzieli pewne działania z tego zakresu. W gminie jest wiele firm budowlanych i dla nich

inwestorzy prywatni oraz publiczni stanowią ważne źródło dochodów, wpływając na ich rozwój, a poprzez to na zmniejszenie bezrobocia.

Cel ten zostanie osiągnięty poprzez realizację następujących działań:

1. Podjęcie starań o wybudowanie nowych mieszkań komunalnych
2. Przygotowanie nowych terenów pod budownictwo jednorodzinne
 - wyznaczenie terenów,
 - przygotowanie dokumentacji,
 - uzbrojenie.

GOSPODARKACel główny: **Zrównoważony rozwój gospodarczy**Cel szczegółowy: **Rozwinięta infrastruktura techniczna**

Zadania/działania	Termin realizacji	Odpowiedzialność	Orientacyjny koszt (zł.)	Źródła finansowania
1. Budowa drogi we wsi Borek	2004-2005	Referat Budownictwa, Architektury i Geodezji	250 000	budżet gminy, środki pomocowe, fundusze UE
2. Modernizacja istniejących dróg i dostosowanie ich do potrzeb	Stale od 2004	Referat Budownictwa, Architektury i Geodezji	400 000	budżet gminy, środki pomocowe, fundusze UE
3. Rozwój sieci telekomunikacyjnej – budowa stacji przekaźnikowej	2004-2006	TP S.A. lub inny operator we współpracy z burmistrzem	wg potrzeb	przedsiębiorstwa telekomunikacyjne
4. Uzbrojenie terenów pod inwestycje i budownictwo mieszkaniowe	2004-2008	Referat Budownictwa, Architektury i Geodezji	6 000 000	Budżet gminy i środki pozabudżetowe, środki inwestorów
5. Aktualizacja Wieloletniego Planu Inwestycyjnego	2005	Referat Budownictwa, Architektury i Geodezji	20 000	Budżet gminy

Cel szczegółowy: **Wzrost liczby miejsc pracy**

Zadania/działania	Termin realizacji	Odpowiedzialność	Orientacyjny koszt (zł.)	Źródła finansowania
1. Pomoc w powstawaniu nowych podmiotów gospodarczych – np. program gmina przyjazna przedsiębiorczości	działania ciągle	Burmistrz we współpracy z sektorem biznesu	-	Budżet gminy i środki pozabudżetowe
2. Sprzedaż terenów przeznaczonych pod inwestycje	2004-2006	UMiG, Wydział Budownictwa, Architektury i Geodezji	-	Budżet gminy
3. Umożliwienie dogodnego lokalizowania działalności gospodarczej	działania ciągle	Burmistrz, Rada Gminy	-	Budżet gminy
4. Ulgi podatkowe dla nowych i rozwijających się firm	działania ciągle	Burmistrz, Rada Gminy	wg potrzeb	Budżet gminy
5. Informowanie i pomoc przy wykorzystaniu środków pomocowych skierowanych na rozwój przedsiębiorczości i rozwój obszarów wiejskich. Uruchomienie Punktu Informacyjnego o Środkach Pomocowych UE działającego przy Urzędzie Miasta i Gminy.	od 2004 – działania ciągle	UM i G Żmigród przy współpracy organizacji pozarządowych i biznesu Sekretarz UMiG	50 tys. zł w 1 roku działań 20 tys. /rok w kolejnych latach	budżet gminy i środki pomocowe Budżet gminy i środki pozabudżetowe
6. Utworzenie forum współpracy samorządu, biznesu, instytucji i organizacji pozarządowych pn. „Partnerstwo na Rzecz Zatrudnienia”.	od 2004	Burmistrz przy współpracy, biznesu i organizacji pozarządowych	-	Budżet gminy i środki pozabudżetowe

Cel szczegółowy: **Rozwinięta baza turystyczna**

Zadania/działania	Termin realizacji	Odpowiedzialność	Orientacyjny koszt (zł.)	Źródła finansowania
1. Budowa zbiornika retencyjnego „Jamnik”	2004-2006-2008	Referat Budownictwa, Architektury i Geodezji	107 000/2004 2 000 000/2005 5 500 000/2006-2008	Budżet gminy , skarb państwa środki UE, WFOŚiGW
2. Wytypowanie terenów pod budowę bazy turystycznej i rekreacyjnej	2005-2007	Referat Budownictwa, Architektury i Geodezji	wg potrzeb	Budżet gminy i środki pozabudżetowe, inwestorzy
3. Rekultywacja terenów zespołu pałacowo-parkowego w Żmigrodzie	2004-2006	UMiG, biznes	700 tys. zł	środki podmiotów gospodarczych i pozabudżetowych
4. Propagowanie tworzenia gospodarstw agroturystycznych	2004-2008	UMiG + sołectwa + Ośrodek Doradztwa Rolniczego	wg potrzeb	Budżet gminy i środki pozabudżetowe, Ośrodek Doradztwa Rolniczego, środki pomocowe
5. Tworzenie infrastruktury w terenie (ścieżki rowerowe, parkingi leśne, szlaki turystyczne, punkty widokowe)	2004 - 2006	UMiG, Nadleśnictwo, Gospodarstwo Rybackie (Zespół Placówek Kultury)	20 tys./rok	Budżet gminy, środki pomocowe, Nadleśnictwo, Gospodarstwo Rybackie
6. Utworzenie i funkcjonowanie punktu informacji turystycznej przy Zespole Placówek Kultury pn. „Gminne Centrum Edukacji i Informacji Turystycznej” stałej i internetowej	2004	UMiG, organizacje pozarządowe, Dolnośląski Zespół Parków Krajobrazowych	30 tys. zł w pierwszym roku 20 tys./rok w kolejnych latach	Budżet gminy, środki pomocowe, Zespół Placówek Kultury
7. Opracowanie programu rozwoju turystyki powiązanej z regionem w tym wodnej na Baryczy jako systemu regionalnych szlaków wodnych: - współpraca z gminami doliny Baryczy w opracowaniu i realizacji programu - budowa stacji wodnej na rzece Baryczy (splywy kajakowe) w gminie - organizacja punktów informacji turystycznej	2005-2010	Burmistrz przy współpracy z gminami regionu przy współpracy Stow. Gmin i Powiatów Doliny Baryczy i organizacji pozarządowych	150 tys. zł/stanicę	Fundusze UE, budżet gminy, środki pozabudżetowe

Cel szczegółowy: **Zwiększona dochodowość gospodarstw rolnych**

Zadania/działania	Termin realizacji	Odpowiedzialność	Orientacyjny koszt (zł.)	Źródła finansowania
1. Wsparcie dla producentów i grup producenckich: wymiana doświadczeń, promocja produktów lokalnych.	Działania stałe	Burmistrz przy współpracy organizacji pozarządowych +doradcy rolni	50 000/rok	Budżet gminy i środki pozabudżetowe, UE
2. Powiększenie arealu gospodarstw rolnych: specjalizacja produkcji rolnej, - uwzględnienie podczas powiększania gospodarstw wymogów ochrony przyrody i krajobrazu, - wykorzystanie arealów do tej pory nie produkcyjnych.	Działania stałe	Kierownik Wydziału Rolnictwa i Ochrony środowiska przy współpracy z ośrodkami doradztwa rolniczego i organizacjami pozarządowymi oraz rolnikami	-	Środki pozabudżetowe
3. Wsparcie dla wprowadzania w gminie Programu Rolnośrodowiskowego i innych programów rozwoju obszarów wiejskich: - podnoszenie wiedzy o dostępnych programach pomocowych dla gospodarstw rolnych i wsi. - współpraca z rolnikami i instytucjami - pomoc rolnikom i mieszkańcom wsi przystępującym do programów, - przystąpienie do programu odnowy wsi	2003-2010	Kierownik Referatu Rolnictwa i Ochrony środowiska przy współpracy z ośrodkami doradztwa rolniczego i organizacjami pozarządowymi oraz rolnikami	wg potrzeb	Budżet gminy i środki pozabudżetowe, UE
4. Opracowanie zasad wsparcia dla przedsiębiorczości wiejskiej (ulgi, szkolenia): - spotkanie z zainteresowanymi, - wspólne opracowanie zasad, - wdrażanie i coroczne aktualizowanie.	Działania stałe	Burmistrz przy współpracy organizacji pozarządowych +doradcy rolni + sołtysi i mieszkańcy wsi	wg potrzeb	Budżet gminy i środki pozabudżetowe, UE
5. Stworzenie warunków do rozwoju przetwórstwa rolno-spożywczego (identyfikacja problemów rozwoju, opracowanie zasad ich eliminacji)	Działania ciągle	Burmistrz przy współpracy Rady Gminy i organizacji biznesowych	wg potrzeb	Budżet gminy i środki pozabudżetowe

Cel szczegółowy: **Zaspokojenie potrzeb mieszkaniowych.**

Zadania/działania	Termin realizacji	Odpowiedzialność	Orientacyjny koszt (zł.)	Źródła finansowania
1. Podjęcie starań o wybudowanie nowych mieszkań komunalnych	2004-2008	Burmistrz przy współpracy Rady Gminy	1 000 000	Budżet gminy i środki pozabudżetowe, UE
2. Przygotowanie nowych terenów pod budownictwo jednorodzinne: - wyznaczenie terenów, - przygotowanie dokumentacji, - uzbrojenie .	2004-2008	Referat Budownictwa, Architektury i Geodezji	wg potrzeb	Budżet gminy i środki pozabudżetowe,

4.4 Ład zarządzania

Cel główny: Optymalne zarządzanie gminą

Efektywne i oparte o zasady zrównoważonego rozwoju zarządzenie gminą decyduje o powodzeniu realizacji strategii jak również w decydujący sposób wpływa na całokształt obrazu gminy. Grupa warsztatowa jak i również konsultacje pozwoliły określić cele szczegółowe, których realizacja będzie prowadziła do osiągnięcia celu głównego. Ważnym elementem zarządzania gminą jest współpraca partnerska w regionie. Żmigród jest silnym ośrodkiem koncentrującym szereg inicjatyw nie tylko gminnych. Gmina jest aktywnym inicjatorem wielu działań regionalnych. Współpracując z innymi gminami i Stowarzyszeniem Gmin i Powiatów Doliny Baryczy, organizacjami pozarządowymi pomogła opracować „Strategię zrównoważonego rozwoju dorzecza Baryczy”. Strategia stwarza ramy do dalszej współpracy gmin w regionie, wykraczające poza podziały administracyjne (obejmuje województwa: dolnośląskie, wielkopolskie i lubuskie). Na szczególne podkreślenie zasługuje troska zespołu budującego strategię o uporządkowanie gospodarki przestrzennej w gminie. Również istotne dla rozwoju gminy jest uzyskanie większej samodzielności przez podmioty uzależnione organizacyjnie i finansowo od gminy.

W czasie pracy warsztatowej grupa uzgodniła następującą hierarchię celów szczegółowych:

1. Współpraca partnerska organizacji gospodarczych, społecznych, samorządowych i mieszkańców na rzecz rozwoju lokalnego.
2. Uporządkowane gospodarowanie przestrzenią na obszarach wiejskich i w mieście
3. Samodzielne i aktywne instytucje około gminne
4. Skuteczna komunikacja między mieszkańcami a gminą
5. Usprawniona obsługa petentów

Cel szczegółowy: Współpraca partnerska organizacji gospodarczych, społecznych, samorządowych i mieszkańców na rzecz rozwoju lokalnego

Uzasadnienie wyboru celu:

Strategia oparta jest zasady Agendy 21, a ta przewiduje szeroki udział wszystkich grup zainteresowanych i dla których realizacja strategii jest istotna. Realizacja zawartych w strategii działań wymaga współdziałania wielu grup mieszkańców z władzami gminy. Pomoc ze strony gminy w realizowaniu celów różnych organizacji pomoże w szybszym zaspokojeniu istotnych dla mieszkańców potrzeb. Możliwość działania wyzwoli również większą odpowiedzialność za rozwiązywanie problemów w gminie. Audyt wykazał, że w Żmigrodzie działa mniej organizacji pozarządowych niż w podobnych gminach w Polsce. Grupa uczestnicząca w opracowaniu strategii uznała, że bardzo dużo problemów może być rozwiązanych dużo lepiej i efektywniej dzięki dobrej współpracy lokalnej i regionalnej. Gmina należy już do Stowarzyszenia Gmin i Powiatów Doliny Baryczy i wspólnie z innymi gminami stara się o dobry rozwój regionu (udział w opracowywanych kierunkach rozwoju Doliny Baryczy, koncepcji kanalizacji w regionie). Wkład w edukację mieszkańców zwróci się w postaci ich większej samodzielności w rozwiązywaniu swoich problemów i włączanie się aktywne w rozwiązywanie problemów istotnych dla gminy. Uznano również za istotne takie dostosowanie planowania budżetu w gminie aby maksymalnie móc wykorzystać możliwości jakie stwarza nasze wstąpienie do Unii Europejskiej i wykorzystywanie środków pomocowych. W tym działaniu pomocne będzie zaktualizowanie Wieloletniego Programu Inwestycyjnego.

Cel ten zostanie osiągnięty poprzez realizację następujących działań:

1. Edukacja w zakresie pozyskiwania środków i tworzenia organizacji mogących realizować cele z wykorzystaniem tych środków.
2. Wystąpienie do Rady Powiatu o utworzenie funduszu stypendialnego dla urzędników samorządowych podnoszących kwalifikacje.
3. Stwarzanie warunków do większego zaangażowania się mieszkańców w tworzenie prawa miejscowego (spotkania otwarte, konsultacje).
4. Współpraca z innymi samorządami i partnerami w regionie dorzecza Baryczy przy realizacji strategii regionalnej, działań regionalnych i międzygminnych. Wsparcie i udział w tworzeniu współpracy partnerskiej.
5. Wspieranie inicjatyw lokalnych mieszkańców i organizacji społecznych sprzyjających rozwojowi gminy poprzez pomoc rzeczową i finansową.
6. Planowanie budżetowe dostosowane do korzystania ze środków pomocowych.

Problem: „Dziki” inwestycje (stawy)

Cel szczegółowy: Uporządkowane gospodarowanie przestrzenią na obszarach wiejskich i w mieście***Uzasadnienie wyboru celu:***

Żmigród chce wykorzystać do swojego rozwoju wysokie wartości turystyczne i krajobrazowe, oraz bogatą i cenną przyrodę. Chaotyczna zabudowa, dzikie wysypiska, brak harmonii w krajobrazie nie sprzyja dobremu wizerunkowi gminy. Mieszkańcy nie starają się gospodarzyć przestrzenią i swoim otoczeniem tak aby panował ład i estetyka. Brak jest nawyków sprzątania wokół własnych budynków i poprawienie ich estetyki. Znacznym utrudnieniem jest brak aktualnych planów zagospodarowania przestrzennego. Gmina posiada jedynie „Studium uwarunkowań i kierunków zagospodarowania przestrzennego i gminy Żmigród” przyjęte 18.06.2001r. uchwałą 203/XXIII/01 Rady Gminy. Istotna dla miasta Żmigród jest rewitalizacja jego centrum (inventaryzacja zabytków, rozwój funkcji handlowych, usługowych) z uwagi na przyjęty kierunek rozwoju związany z turystyką. Polityka regionalna i sektorowa Unii Europejskiej stwarza szanse dla planowego i przemyślanego rozwoju wsi i obszarów wiejskich i dlatego należy te obszary przygotować do absorpcji takiej pomocy.

Cel ten zostanie osiągnięty poprzez realizację następujących działań:

1. Sporządzenie planu zagospodarowania przestrzennego i niezbędnych planów miejscowych.
2. Sporządzenie planu urządzeniowo rolnego.
3. Sporządzenie strategii rozwoju gminy – zatwierdzenie przez Radę Gminy.
4. Przygotowanie programu rewitalizacji centrum miasta i zespołu pałacowo-parkowego w Żmigrodzie.
5. Ochrona i renowacja obiektów zabytkowych i zespołów parkowych na terenie gminy
6. Przygotowanie planów odnowy wsi.

Problem: Mała samodzielność instytucji okołogminnych

Cel szczegółowy: Samodzielne i aktywne instytucje około gminne

Uzasadnienie wyboru celu:

Sprawne działanie Gminy uwarunkowane jest istnieniem i dobrym funkcjonowaniem instytucji powiązanych z Gminą takich jak: Miejski Zakład Gospodarki Komunalnej, Zespół Placówek Kultury, Biblioteka Publiczna, Ośrodek Pomocy Społecznej, Szkoły Podstawowej i Gimnazjalne, Ochotnicza Straż Pożarna. Ośrodki te generują szereg aktywności obywatelskich. Na terenie gminy prowadzona jest aktywna działalność kulturalna i rekreacyjna w oparciu koła zainteresowań (zespół ludowy, zespoły taneczne, sekcja sportu itd.). Działają Miejski Klub Sportowy, Ludowe Zespoły Sportowe. Większość działalności tych instytucji oparta jest o środki z budżetu gminy. Część dochodów jest pozyskiwana z innych źródeł, ale według grupy opracowującej strategię możliwości nie są w pełni wykorzystane. Pomoc tym instytucjom powinna iść w kierunku większego usamodzielnienia sposobu zarządzania wraz z którą powinna pójść większa odpowiedzialność za efektywne realizowanie zadań z wykorzystaniem innych źródeł finansowania niż budżet gminy.

Cel ten zostanie osiągnięty poprzez realizację następujących działań:

1. Edukacja pracowników w zakresie pozyskiwania środków pomocowych, przygotowanie wniosków o środki pomocowe.
2. Opracowanie i realizacja zasad wspierania (finansowego i merytorycznego) aktywności i samodzielności instytucji okołogminnych.

Problem: Niewystarczająca komunikacja między mieszkańcami a Urzędem Miasta i Gminy.

Cel szczegółowy: Skuteczna komunikacja między mieszkańcami a gminą

Uzasadnienie wyboru celu:

Grupa opracowująca strategię uznała, że obecnie przepływ informacji pomiędzy mieszkańcami i gminą jest niewystarczający. Podobnie wypowiedzieli się mieszkańcy w ankietyzacji. Gmina nie ma dostatecznego wsparcia w swoich działaniach ze strony swoich mieszkańców. Mieszkańcy nie widzą potrzeby współpracy z władzami gminy. Ugruntowują się postawy roszczeniowe. Sprawny przepływ informacji w znacznej mierze przyczyniłby się do zmniejszenia konfliktów społecznych, jak również wpłynąłby na większą aktywność mieszkańców.

Cel ten zostanie osiągnięty poprzez realizację następujących działań:

1. Utrzymywanie aktualnych stron internetowych gminy.
2. Rozprowadzanie bezpłatnego biuletynu gminnego.
3. Przygotowywanie informacji z gminy w sposób atrakcyjny i zrozumiały.
4. Hierarchizacja informacji.
5. Multimedialne prezentacje na spotkaniach władz gminy z mieszkańcami.
6. Dobra i efektywna współpraca opiekuna sołectwa (pracownika Urzędu) z sołectwami.

Problem: Niewystarczająca sprawność Urzędu Miasta i Gminy pod kątem obsługi klientów i wejścia do UE

Cel szczegółowy: Usprawniona obsługa petentów

Uzasadnienie wyboru celu:

Praca władz gminy postrzegana jest głównie poprzez sprawność załatwiania spraw w Urzędzie Gminy. Usprawnienie pracy Urzędu jest więc istotnym elementem poprawiającym dobre odbieranie działalności władz samorządowych przez mieszkańców. W czasie prac nad strategią wskazano, że do pracy w urzędzie powinni być dobierani pracownicy cechujący się odpowiednimi predyspozycjami osobistymi (np.: umiejętność kontaktu z ludźmi, otwartość, komunikatywność, wzbudzanie zaufania). Oprócz tych cech za bardzo istotnie uznali posiadanie wysokich kwalifikacji i chęć do stałego ich podnoszenia. Budynki użyteczności publicznej powinny być dostosowane tak, aby osoby starsze i niepełnosprawne mogły samodzielnie załatwiać swoje sprawy. Należy zwrócić uwagę, że nie koniecznie musi to polegać na przebudowie obiektu, często można temu zaradzić poprzez zamiany organizacyjne wewnątrz Urzędu Miasta i Gminy czy innych instytucji.

Cel ten zostanie osiągnięty poprzez realizację następujących działań:

1. Bieżąca działalność Punktu Informacyjnego o Środkach Pomocowych UE dla podmiotów gospodarczych, gospodarstw rolnych, instytucji publicznych, organizacji pozarządowych.
2. Podnoszenie kwalifikacji urzędników.
3. Zatrudnianie pracowników z predyspozycjami do pracy z petentami.
4. Umożliwienie korzystania z Urzędu osobom niepełnosprawnym:
 - doraźna modernizacja starego budynku,
 - budowa nowego budynku po 2006 r.
5. Uzyskanie certyfikatu ISO dla Urzędu Miasta i Gminy.

ZARZĄDZANIECel główny: **Zrównoważone zarządzanie gminą**Cel szczegółowy: **Współpraca partnerska organizacji gospodarczych, społecznych, samorządowych i mieszkańców na rzecz rozwoju lokalnego**

Zadania/działania	Termin realizacji	Odpowiedzialność	Orientacyjny koszt (zł.)	Źródła finansowania
1. Edukacja w zakresie pozyskiwania środków i tworzenia organizacji mogących realizować cele z wykorzystaniem tych środków	działania ciągłe	Burmistrz przy współpracy organizacji pozarządowych	min. 5 000 zł /rok	Budżet gminy i środki pozabudżetowe
2. Wystąpienie do Rady Powiatu o utworzenie funduszu stypendialnego dla urzędników samorządowych podnoszących kwalifikacje	2004	Burmistrz, Rada Powiatu	wg potrzeb	Budżet gminy i powiatu
3. Stwarzanie warunków do większego zaangażowania się mieszkańców w tworzenie prawa miejscowego (spotkania otwarte, konsultacje)	działania ciągłe	Burmistrz i Rada Miejska	-	-
4. Współpraca z innymi samorządami i partnerami w regionie dorzecza Baryczy przy realizacji strategii regionalnej, działań regionalnych i międzygminnych. Wsparcie i udział w tworzeniu partnerstwa	działania ciągłe	Burmistrz, Rada Miejska i liderzy stowarzyszeń.	-	-
5. Wspieranie inicjatyw lokalnych mieszkańców i organizacji społecznych sprzyjających rozwojowi gminy poprzez pomoc rzeczową i finansową	od 2005r.	Burmistrz i Rada Miejska	20 tys. /rok	budżet gminy i środki pozabudżetowe
6. Planowanie budżetowe dostosowane do korzystania z środków pomocowych (aktualizacja Wieloletniego Planu Inwestycyjnego opis w celu „rozwinęta infrastruktura techniczna”)	działania ciągłe	Burmistrz i Rada Miejska	-	-

Cel szczegółowy: **Uporządkowane gospodarowanie przestrzeni**

Zadania/działania	Termin realizacji	Odpowiedzialność	Orientacyjny koszt (zł.)	Źródła finansowania
1. Sporządzenie planu zagospodarowania przestrzennego i niezbędnych planów miejscowych	do 2008	Referat Budownictwa, Architektury i Geodezji	ok. 1,5 mln zł	budżet gminy i środki pozabudżetowe
2. Sporządzenie planu urządzeniowo-rolnego	do 2005	Burmistrz	350 tys. zł	budżet gminy i środki pozabudżetowe
3. Sporządzenie strategii rozwoju gminy – zatwierdzenie przez RM	do 2004r.	Burmistrz	12 tys. zł	budżet gminy
4. Przygotowanie programu rewitalizacji centrum miasta i zespołu pałacowo-parkowego w Żmigrodzie	od 2005	Referat Budownictwa, Architektury i Geodezji	wg potrzeb	budżet gmin, środki pomocowe
5. Ochrona i renowacja obiektów zabytkowych i zespołów parkowych na terenie gminy	od 2004	Referat Budownictwa, Architektury i Geodezji	wg potrzeb	budżet gmin, środki pomocowe
6. Przygotowanie planów odnowy wsi	od 2004	Referat Budownictwa, Architektury i Geodezji	wg potrzeb	Budżet gminy i środki pozabudżetowe

Cel szczegółowy: **Samodzielne i aktywne instytucje około gminne**

Zadania/działania	Termin realizacji	Odpowiedzialność	Orientacyjny koszt (zł.)	Źródła finansowania
1. Edukacja pracowników w zakresie pozyskiwania środków pomocowych, przygotowanie wniosków o środki pomocowe	Działania ciągle	Sekretarz Urzędu i punkt informacyjny o UE	Koszt działalności punktu informacyjnego	Budżet gminy i środki pozabudżetowe
2. Opracowanie i realizacja zasad wspierania (finansowego i merytorycznego) aktywności i samodzielności instytucji okołogminnych	Działania ciągle	Burmistrz, RM	20 tys. /rok	Budżet gminy i środki pozabudżetowe

Cel szczegółowy: **Skuteczna komunikacja między mieszkańcami a gminą**

Zadania/działania	Termin realizacji	Odpowiedzialność	Orientacyjny koszt (zł.)	Źródła finansowania
1. Utrzymywanie aktualnych stron w internetowych gminy	działania ciągle	Promotor UMiG	Ok. 1000zł/rok	budżet gminy i środki pozabudżetowe
2. Rozprowadzanie bezpłatnego biuletynu gminnego	od 2004 r. stale	UMiG, Rada Miasta i Gminy	Ok. 6000zł/rok	budżet gminy i środki pozabudżetowe
3. Przygotowywanie informacji z gminy w sposób atrakcyjny i zrozumiały	działania ciągle	Sekretarz Urzędu	Ok. 8000zł/rok	Budżet gminy i środki pozabudżetowe
4. Hierarchizacja informacji	działania ciągle	Sekretarz Urzędu	-	-
5. Multimedialne prezentacje na spotkaniach władz gminy z mieszkańcami	działania ciągle od 2005/2006	Sekretarz Urzędu	10 000 zł na zakup sprzętu i 3000/rok (informatyk)	budżet gminy i środki pozabudżetowe
6. Dobra i efektywna współpraca opiekuna sołectwa (pracownika Urzędu) z sołectwami	działania ciągle	Sekretarz Urzędu		budżet gminy

Cel szczegółowy: **Usprawniona obsługa petentów**

Zadania/działania	Termin realizacji	Odpowiedzialność	Orientacyjny koszt (zł.)	Źródła finansowania
1. Bieżąca działalność Punktu Informacyjnego o środkach pomocowych UE dla podmiotów gospodarczych, gospodarstw rolnych, instytucji publicznych, organizacji pozarządowych	działania ciągle	Burmistrz	40-50 tys./rok	budżet gminy i środki pozabudżetowe, funduszy UE
2. Podnoszenie kwalifikacji urzędników	działania ciągle	Burmistrz	30 tys. rocznie	budżet gminy
3. Zatrudnianie pracowników z predyspozycjami do pracy z petentami	działania ciągle	Burmistrz	-	budżet gminy
4. Umożliwienie korzystania z Urzędu osobom niepełnosprawnym: - doraźna modernizacja starego budynku, - budowa nowego budynku po 2006r	2004 - 2006	Burmistrz	wg potrzeb	budżet gminy i środki pozabudżetowe
5. Uzyskanie certyfikatu ISO dla Urzędu	do 2006	Burmistrz	50-60 tys. zł	środki własne gminy i pozabudżetowe

W ramach strategii zaplanowano utworzenie następujących punktów i ośrodków informacyjnych:

- **Punkt Informacyjny o Środkach Pomocowych UE** działający w ramach struktury urzędu. Punkt ma udzielać informacje przedsiębiorstwom, organizacjom pozarządowym, instytucjom sektora publicznego, zainteresowanym mieszkańcom o dostępnych środkach pomocowych, konkursach dotacyjnych, programach grantowych. Beneficjenci będą mogli skorzystać z pomocy merytorycznej (jak przygotować wnioski) oraz serwisu internetowego zawierającego powyższe informacje. Punkt ma umożliwić zwiększenie zdolności pozyskiwania środków pomocowych przez wszystkie sektory w gminie, także obszary wiejskie (*opis w ładzie gospodarczym, celu szczegółowym „wzrost liczby miejsc pracy”*);
- **Punkt Informacyjny Dla Osób Poszukujących Pracy**. Punkt powinien powstać przy Delegaturze P.U.P w Żmigrodzie. Beneficjenci tego punktu to osoby bezrobotne, poszukujące pracy, zainteresowane przekwalifikowaniem lub zmianą pracy. Punkt będzie udzielać informacji o ofertach pracy, szkoleniach dla bezrobotnych, dostępnych środkach wspierających uruchomienie działalności gospodarczej. Beneficjenci będą mogli skorzystać z pomocy prawnej, psychologicznej (*opis w ładzie społecznym, celu szczegółowym „zwiększona oferta edukacyjna dla młodzieży i dorosłych”*);
- **Centrum Integracji Społecznej** zostanie powołane celem przeciwdziałania marginalizacji grup znajdujących się w trudnej sytuacji życiowej. Beneficjenci będą mogli skorzystać ze wsparcia psychologicznego, warsztatów pracy oraz form wspierających zatrudnienie. Przewiduje się, że centrum powstanie jako samodzielnie funkcjonująca organizacja pozarządowa korzystająca zew środków pomocowych oraz wsparcia Urzędu Miasta i Gminy i P.U.P. (*opis w ładzie społecznym, celu szczegółowym „obniżony poziom bezrobocia”*);
- **Gminne Centrum Edukacji Ekologicznej i Informacji Turystycznej**. Powstanie przy Zespole Placówek Kultury jako punkt udzielający informacji o ofercie turystycznej i rekreacyjnej na terenie gminy. Równie ważną funkcją jest prowadzenie działań edukacyjnych i informacyjnych na rzecz poprawy stanu środowiska (odpowiednie gospodarowanie odpadami, wodą i ściekami) oraz działania na rzecz ochrony przyrody (*opis w ładzie środowisko, celu szczegółowym „mieszkańcy świadomi ekologicznie”*);
- **Partnerstwo na Rzecz Zatrudnienia – żmigrodzkie forum gospodarcze**. Forum współpracy partnerów samorządowych, przedsiębiorców, przedstawicieli Powiatowego Urzędu Pracy, organizacji społecznych. Zadania forum to identyfikacja skutecznych sposobów przeciwdziałania bezrobociu i kreowania nowych miejsc pracy na terenie gminy Żmigród. Współpraca partnerów z różnych sektorów umożliwi szybkie i skuteczniejsze reagowanie na negatywne zjawiska związane z tym obszarem społecznym i gospodarczym gminy. Forum powinno powstać z inicjatywy samorządu i biznesu żmigrodzkiego (*opis w ładzie gospodarczy, celu szczegółowym „wzrost liczby miejsc pracy”*).

5. ZARZĄDZANIE REALIZACJĄ STRATEGII

Zarządzanie wdrażaniem strategii jest bardzo ważnym i często niedocenianym elementem Agendy 21, który decyduje, czy w miarę upływu czasu dynamika procesu realizacji strategii będzie rosła, czy słabnąć. Nie stworzenie tego systemu powoduje, że program staje się bardzo szybko dokumentem „martwym”.

System zarządzania realizacją strategii to:

- tworzenie i doskonalenie instrumentów realizacji działań,
- monitorowanie, czyli obserwacja realizacji celów i zadań strategii oraz zmian w warunkach realizacji,
- aktualizacja strategii.

5.1 Instrumenty realizacji

❖ Prawno – administracyjne:

- Najważniejszym narzędziem realizacji strategii jest budżet gminy. Stopniowe tworzenie budżetu zadaniowego powinno usprawnić zarządzanie środkami publicznymi, oraz stworzyć czytelny obraz operacji finansowych przeprowadzonych przez Radę Gminy. Dynamika wdrażania strategii ma swoje odzwierciedlenie w kolejnych budżetach. Zadania wynikające ze strategii realizowane ze środków budżetowych można stosunkowo łatwo zidentyfikować.
- Następnym dokumentem dotyczącym zarządzania przestrzenią jest Studium uwarunkowań i kierunków zagospodarowania przestrzennego oraz plany miejscowe, za pomocą których można kreować oczekiwany wizerunek gminy, aktywizować rozwój gospodarczy i społeczny.
- Lokalne prawo dotyczące wielkości opłat i naliczanych podatków lokalnych stanowi Rada Gminy, można więc kreować politykę dotyczącą dochodów własnych w gminie uwzględniając równocześnie wielkość dochodów mieszkańców oraz ambitne plany zawarte w strategii.
- Kolejnym instrumentem prawnym jest Uchwała Rady Gminy o utrzymaniu porządku i czystości w gminie oraz sposób jej egzekwowania oraz cały szereg innych uchwał regulujących zasady funkcjonowania mieszkańców w gminie Żmigród.
- Zgłaszanie postulatów i oddziaływanie poprzez swoich przedstawicieli na działania instytucji powiatowych i subregionalnych.
- Strategia zrównoważonego rozwoju Gminy Żmigród jest kolejnym dokumentem, zatwierdzonym przez Radę Gminy do realizacji.
- Podobnie Program Ochrony Środowiska i Plan Gospodarki Odpadami który powinien być uchwalony przez Radę Gminy i okresowo aktualizowany.

❖ Ekonomiczne i rynkowe:

- Uczestnictwo gminy w związkach i stowarzyszeniach gminnych.
- Promowanie wśród mieszkańców postaw i zachowań pozytywnych – ukierunkowanych na poszanowanie własnych zasobów gminy przyrodniczych i kulturowych.
- Tworzenie dobrego klimatu dla rozwoju przedsiębiorczości poprzez wyzwalanie lokalnych inicjatyw gospodarczych, odpowiednią politykę podatkową wobec podmiotów gospodarczych i zarządzania przestrzenią zgodnie z zapisami Studium uwarunkowaniami i zagospodarowania przestrzennego.

❖ Finansowe:

- Stosowanie tak zwanego „montażu finansowego” przy dużych inwestycjach to znaczy kumulacji środków pochodzących z różnych źródeł na realizację kolejnych zadań wynikających ze strategii.
- Ubieganie się o finansowanie zewnętrzne – współfinansowanie zadań wynikających ze strategii. Identyfikowanie i wykorzystanie źródeł finansowania szczególnie środków UE.
- Stopniowe przechodzenie od konstruowania budżetu według dotychczasowych reguł do tworzenia budżetu zadaniowego.
- Premiowanie nowatorskich rozwiązań na stanowiskach pracy usprawniających funkcjonowanie Urzędu: obsługę mieszkańców, bądź wdrażanie strategii.

❖ Z zakresu organizacji, zarządzania i marketingu:

- Przygotowanie wieloletniego planu inwestycyjnego umożliwiającego zaplanowanie procedur postępowania inwestycyjnego oraz pozyskania środków z budżetu na zadania inwestycyjne w zakresie rozwoju infrastruktury w gminie.
- Organizacja pracy oraz dostosowanie stanowisk Urzędu stosownie od oczekiwań obsługiwanych klientów Urzędu oraz sprawnego wdrażania strategii oraz wymogów związanych z wejściem Polski do UE.
- Powołanie forum gospodarczego skupiającego lokalnych przedsiębiorców i miejscowe władze oraz aktywizacja organizacji istniejących celem wspierania rozwoju gminy.
- Organizacja szkoleń, zebrań i spotkań dla radnych, urzędników i mieszkańców.
- Instrumenty związane z zarządzaniem zostały opisane w rozdz. 4.4.
- Promocja - stworzenie odpowiedniego systemu promocji gminy jako całości (osiągnięcia samorządu, lokalnych przedsiębiorców, organizacji społecznych, mieszkańców i zasobów) ułatwi prowadzenie promocji wewnętrznej – skierowanej do mieszkańców gminy oraz zewnętrznej.

❖ Instrumenty informacyjno – edukacyjne:

- Instrumenty podnoszenia kwalifikacji różnych grup mieszkańców (radnych, sołtysów, nauczycieli, bezrobotnych itd.) przede wszystkim związane z dostarczaniem szeroko rozumianej informacji. Urząd będzie dysponował odpowiednim narzędziem do dostarczania informacji i wiedzy mieszkańcom. Zostanie stworzony Punkt Informacyjny o Środkach Pomocowych UE oraz Punkt Informacyjny Dla Osób Poszukujących Pracy który powstanie przy delegaturze P.U.P w Żmigrodzie.
- Placówki szkolne, Ośrodek Kultury, będą prowadziły szeroko rozumianą edukację dzieci i dorosłych podobnie Gminne Centrum, Edukacji Ekologicznej i Informacji Turystycznej które powstaje przy zespole Placówek Kultury.

5.2 Monitorowanie strategii

Monitoring społeczny:

- Odpowiednie formy instytucjonalne mają wpływ na sprawny proces wdrażania i monitoringu strategii. Społeczny nadzór nad wdrażaniem strategii będzie sprawować Rada Gminy i Zespół Opracowujący Strategię. Rada Gminy uwzględni w budżecie gminy środki finansowane na wdrażanie strategii.
- Wdrożeniem wszystkich działań związanych z realizacją strategii zajmie się Burmistrz Gminy. Odpowiednim stanowiskom w Urzędzie Gminy przypisana będzie bezpośrednia odpowiedzialność

za podejmowanie działań wynikających z planów realizacyjnych strategii (wg planów operacyjnych).

- Raz w roku (na sesji absolutoryjnej) Burmistrz Gminy zda Radzie Gminy sprawozdanie z postępów w realizacji strategii.
- Raz w roku odbędzie się spotkanie Zespołu Opracowującego Strategię. Na spotkaniu zostaną przeanalizowane postępy w realizacji strategii, wniesione zostaną konieczne zmiany i uzupełnienia. Na przełomie każdego kolejnego roku ukaże się biuletyn gminy poświęcony omówieniu zaawansowania realizacji strategii.
- Co 2-3 lata zostanie przeprowadzony audyt, który na podstawie obiektywnych wskaźników odniesie się do zaawansowania zrównoważonego rozwoju w gminie. Będzie podstawą do aktualizowania dokumentu strategii.
- Wyżej wymienione elementy będą stanowiły społeczną kontrolę wdrażania strategii.

5.3 Wskaźnikowy system monitorowania strategii

Wskaźnikowy system monitorowania strategii służy kontroli i ocenie realizacji działań zapisanych w strategii. Wskaźniki to dane liczbowe na podstawie których można oceniać zmiany.

Cel główny: Zrównoważony rozwój środowiskowy

Cel szczegółowy	Wskaźniki	Źródła informacji	Założenia
1. Mieszkańcy świadomi ekologicznie	- nakłady z GFOŚ na zadania z zakresu edukacji ekologicznej - poziom świadomości ekologicznej mieszkańców - ilość wydawnictw, imprez, wydarzeń poświęconych ochronie środowiska i przyrody w gminie	gmina ankietyzacja mieszkańców gmina	
2. Zintegrowana gospodarka odpadami	- ilość odpadów komunalnych wpływających na wysypisko - ilość wysegregowanych odpadów komunalnych - nakłady inwestycyjne na gospodarkę odpadami	gmina gmina gmina	realizacja Planu Gospodarki Odpadami .
3. Wzrost jakości wód powierzchniowych i powietrza	- udział ludności obsługiwanej przez oczyszczalnie do ludności ogółem - ścieki komunalne i przemysłowe (razem) oczyszczone w ogólnej ilości wytworzonego ścieku (%) - jakość wód powierzchniowych - nakłady inwestycyjne na sanitację gminy - jakość powietrza atmosferycznego - nakłady inwestycyjne na ochronę powietrza i klimatu	gmina gmina WiOŚ WiOŚ gmina	realizacja Programu Ochrony Środowiska realizacja planu zaopatrzenia gminy w ciepło, energię elektryczną i paliwa gazowe
4. Poprawa stosunków wodnych	- nakłady inwestycyjne na małą retencję	gmina	
5. Gospodarka przyjazna środowisku	- ilość certyfikatów ISO i wdrożeń związanych z czystymi technologiami w pomiotach gospodarczych	gmina	
6. Skuteczna ochrona przyrody i krajobrazu	- formy ochrony przyrody i krajobrazu wprowadzane uchwałą Rady Gminy - obszary prawnie chronione jako % powierzchni ogółem	gmina gmina	aktualizacja inwentaryzacji przyrodniczej gminy

Cel główny: Zrównoważony rozwój społeczny.

Cel szczegółowy	Wskaźniki	Źródła informacji	Założenia
1. Zwiększona oferta edukacyjna dla młodzieży i dorosłych	<ul style="list-style-type: none"> - skolaryzacja na poziomie ponadgimnazjalnym – udział uczniów szkół ponadgimnazjalnych w ogólnej liczbie dzieci w wieku ponadgimnazjalnym % - absolwenci liceów ogólnokształcących na 1000 ludności - nakłady na unowocześnienie bazy dydaktycznej w gminie 	<p>Starostwo Powiatowe + gmina</p> <p>Starostwo Powiatowe + gmina gmina+ Starostwo Powiatowe</p>	
2. Rozwinięta oferta sportowo - rekreacyjna	<ul style="list-style-type: none"> - ilość imprez sportowo – rekreacyjnych - udział wydatków na promocję w wydatkach samorządu ogółem - wydatki na kulturę fizyczną i sport na 1 mieszkańca 	<p>gmina</p> <p>gmina</p> <p>gmina</p>	
3. Rozwinięty poziom tożsamości lokalnej i kulturowej mieszkańców	<ul style="list-style-type: none"> - ilość imprez, wydarzeń promujących dziedzictwo kulturowe gminy - wydatki na kulturę i sztukę na 1 mieszkańca - czytelnicy bibliotek na 1000 mieszkańców 	<p>gmina</p> <p>gmina</p> <p>gmina</p>	
4. Modernizacja szkół wiejskich	<ul style="list-style-type: none"> - nakłady inwestycyjne na szkoły wiejskie 	gmina	
5. Dobra dostępność do usług medycznych oraz obiektów użyteczności publicznej	<ul style="list-style-type: none"> - osobodni leczenia na 1000 mieszkańców - jakość świadczonych usług medycznych 	<p>gmina</p> <p>ankietyzacja mieszkańców</p>	
6. Obniżony poziom bezrobocia	<ul style="list-style-type: none"> - poziom bezrobocia - udział pracujących w liczbie ludności w wieku produkcyjnym 	<p>PUP</p> <p>gmina</p>	Powołanie Partnerstwa na Rzecz Zatrudnienia
7. Rozwinięta opieka nad osobami starszymi i niepełnosprawnymi	<ul style="list-style-type: none"> - wydatki budżetu gminy na opiekę społeczną na 1000 mieszkańców 	gmina	

Cel główny: Zrównoważony rozwój gospodarczy

Cel szczegółowy	Wskaźniki	Źródła informacji	Założenia
1. Rozwinięta infrastruktura techniczna	<ul style="list-style-type: none"> - udział dróg gminnych remontowanych - powierzchnia terenów uzbrojonych przygotowanych pod inwestycje - długość sieci wodociągowej i kanalizacyjnej 	<p>gmina</p> <p>gmina</p> <p>gmina</p>	przygotowanie Wieloletniego Planu Inwestycyjnego
2. Wzrost liczby miejsc pracy	<ul style="list-style-type: none"> - wysokość ulg podatkowych dla firm tworzących miejsca pracy - jak w celu - zrównoważony rozwój społeczny pkt.6 	gmina	powołanie Punktu Informacji o Środkach Pomocowych UE
3. Rozwinięta baza turystyczna	<ul style="list-style-type: none"> - miejsca noclegowe na 1000 mieszkańców - udzielone noclegi na 1000 mieszkańców 	gmina	utworzenie Punktu Informacji Turystycznej
4. Zwiększona dochodowość gospodarstw rolnych	<ul style="list-style-type: none"> - ilość grup producenckich - przeciętna powierzchnia gospodarstw rolnych 	<p>gmina</p> <p>gmina</p>	

5. Zaspokojenie potrzeb mieszkaniowych	- mieszkania oddane do użytku na 1000 mieszkańców - udział oddanych mieszkań komunalnych w ogólnej ilości	gmina	
--	--	-------	--

Cel główny: Optymalne zarządzanie gminą

Cel szczegółowy	Wskaźniki	Źródła informacji	Założenia
1. Współpraca partnerska organizacji gospodarczych, społecznych, samorządowych i mieszkańców na rzecz rozwoju lokalnego	- udział fundacji, stowarzyszeń, organizacji społecznych na 1000 mieszkańców - wysokość środków(program dotacyjny) przeznaczonych na działanie organizacji pozarządowych sprzyjających rozwojowi zrównoważonemu gminy	gmina gmina	
2. Uporządkowane gospodarowanie przestrzenią	- ilość miejscowych planów zagospodarowania przestrzennego	gmina	- sporządzenie planów zagospodarowania przestrzennego i planów miejscowych -sporządzenie planu urządzeniowo – rolnego -program rewitalizacji centrum miasta
3. Samodzielne i aktywne instytucje okołołminne	- ilość środków finansowych (pomocowych) uzyskanych przez te instytucje	gmina	- opracowanie zasad wspierania instytucji okołołminnych
4. Skuteczna komunikacja między mieszkańcami a UG	- nakład gminnego biuletynu informacyjnego - ilość stron internetowych o gminie	gmina gmina	
5. Usprawniona obsługa petentów	- ilość informacji udzielanych przez Punkt Informacji o Środkach Pomocowych UE - ilość przeszkolonych pracowników Urzędu	gmina gmina	- przygotowanie certyfikatu ISO dla Urzędu Gminy i Miasta

Zrównoważony rozwój środowiskowy	Zrównoważony rozwój społeczny	Zrównoważony rozwój gospodarczy	Optymalne zarządzanie gminą
Cele szczegółowe:			
1. Mieszkańcy świadomi ekologicznie	1. Zwiększona oferta edukacyjna dla młodzieży i osób dorosłych	1. Rozwinięta infrastruktura techniczna	1. Współpraca partnerska organizacji gospodarczych, społecznych, samorządowych i mieszkańców na rzecz rozwoju lokalnego.
2. Zintegrowana gospodarka odpadami.	2. Rozwinięta oferta sportowo-rekreacyjna	2. Wzrost liczby miejsc pracy	2. Uporządkowane gospodarowanie przestrzenią na obszarach wiejskich i w mieście
3. Wzrost jakości wód powierzchniowych i powietrza.	3. Rozwinięte poczucie tożsamości lokalnej i kulturowej mieszkańców	3. Rozwinięta baza turystyczna	3. Samodzielne i aktywne instytucje około gminne
4. Poprawa stosunków wodnych	4. Modernizacja szkół wiejskich	4. Zwiększona dochodowość gospodarstw rolnych	4. Skuteczna komunikacja między mieszkańcami a gminą
5. Gospodarka przyjazna środowisku	Dobra dostępność do usług medycznych oraz obiektów użyteczności publicznej	5. Lepsza organizacja skupu i rozbudowa bazy przetwórczej	5. Usprawniona obsługa petentów
6. Skuteczna ochrona przyrody i krajobrazu	5. Obniżony poziom bezrobocia	6. Zaspokojone potrzeby mieszkaniowe	
	6. Rozwinięta opieka nad osobami starszymi i niepełnosprawnymi		

Działania do realizacji w latach 2004-2014

<p>Mieszkańcy świadomi ekologicznie</p> <ul style="list-style-type: none"> • Powołanie ośrodka Gminnego Centrum Edukacji Ekologicznej i Informacji Turystycznej (koordynacja działań edukacyjnych szkół, organizacji pozarządowych, instytucji) • Intensyfikacja programów edukacyjnych na wszystkich poziomach nauczania obejmujących wszystkie grupy odbiorców, • Współpraca z placówkami edukacyjnymi w innych regionach • Informacja medialna (dodatek do lokalnej gazety, foldery promujące walory przyrodnicze) 	<p>Zwiększona oferta edukacyjna dla młodzieży i osób dorosłych</p> <ul style="list-style-type: none"> • Podnoszenie standardów kształcenia na wszystkich poziomach nauczania: <ul style="list-style-type: none"> - unowocześnienie programów szkolnych, - unowocześnienie bazy dydaktycznej: pomoce naukowe, pracownie przedmiotowe, dostęp do internetu, bieżące remonty - dostosowanie programu szkoły średniej do potrzeb rynku pracy lokalnego i regionalnego - przygotowanie oferty ustawicznego kształcenia dla osób dorosłych, - przekwalifikowanie, doskonalenie kadry nauczycielskiej 	<p>Rozwinięta infrastruktura techniczna</p> <ul style="list-style-type: none"> • Budowa drogi we wsi Borek • Modernizacja istniejących dróg i dostosowanie ich do potrzeb • Rozwój sieci telekomunikacyjnej – budowa stacji przekaźnikowej • Uzbrojenie terenów pod inwestycje i budownictwo mieszkaniowe • Aktualizacja Wieloletniego Planu Inwestycyjnego 	<p>Współpraca partnerska organizacji gospodarczych, społecznych, samorządowych i mieszkańców na rzecz rozwoju lokalnego.</p> <ul style="list-style-type: none"> • Edukacja w zakresie pozyskiwania środków i tworzenia organizacji mogących realizować cele z wykorzystaniem tych środków • Wystąpienie do Rady Powiatu o utworzenie funduszu stypendialnego dla urzędników samorządowych podnoszących kwalifikacje • Stwarzanie warunków do większego zaangażowania się mieszkańców w tworzenie prawa miejscowego (spotkania otwarte,
--	--	---	--

<p>oraz zdrowy tryb życia),</p> <ul style="list-style-type: none"> • Organizacja konkursów, odczytów, prelekcji, wystaw, warsztatów promujących postawy przyjazne środowisku oraz zasoby przyrodnicze gminy. 	<ul style="list-style-type: none"> • Uruchomienie Gminnego Punktu Informacyjnego dla Osób Poszukujących Pracy (dot. dokształcania i doskonalenia zawodowego) i ofert pracy • Program wsparcia stypendialnego dla zdolnej młodzieży z terenu gminy. • Powołanie filii wyższej uczelni o profilu zgodnym z zapotrzebowaniem na rynku pracy. 		<p>miejscowego (spotkania otwarte, konsultacje</p> <ul style="list-style-type: none"> • Współpraca z innymi samorządami i partnerami w regionie dorzecza Baryczy przy realizacji strategii regionalnej, działań regionalnych i międzygminnych. Wsparcie i udział w tworzeniu partnerstwa • Wspieranie inicjatyw lokalnych mieszkańców i organizacji społecznych sprzyjających rozwojowi gminy poprzez pomoc rzeczową i finansową • Planowanie budżetowe dostosowane do korzystania z środków pomocowych
<p>Zintegrowana gospodarka odpadami</p> <ul style="list-style-type: none"> • Opracowanie Programu Ochrony Środowiska i Planu Gospodarki Odpadami na terenie gminy. • Rekultywacja składowiska poprzez dopełnienie • Organizacja systemu segregacji odpadów. • Dostosowanie uchwały o zachowaniu porządku i czystości w gminie do wymogów przepisów i potrzeb mieszkańców. • Monitoring dzikich wysypisk oraz stopniowa ich likwidacja • Edukacja mieszkańców w zakresie porządkowania gospodarki odpadami 	<p>Rozwinięta oferta sportowo-rekreacyjna</p> <ul style="list-style-type: none"> • Optymalne wykorzystanie hali sportowej przez mieszkańców i grupy sportowe spoza gminy • Podniesienie standardu bazy noclegowej (w szczególności „Hoteliku”) • Dostosowanie istniejących boisk szkolnych i udostępnienie ich dzieciom i młodzieży; także wiejskich boisk przy byłych szkołach • Dostosowanie istniejących boisk szkolnych i udostępnienie ich dzieciom i młodzieży; także wiejskich boisk przy byłych szkołach 	<p>Wzrost liczby miejsc pracy</p> <ul style="list-style-type: none"> • Pomoc w powstawaniu nowych podmiotów gospodarczych – np. program gmina przyjazna przedsiębiorczości • Sprzedaż terenów przeznaczonych pod inwestycje • Umożliwienie dogodnego lokalizowania działalności gospodarczej • Ulgi podatkowe dla nowych i rozwijających się firm • Informowanie i pomoc przy wykorzystaniu środków pomocowych skierowanych na rozwój przedsiębiorczości i • Utworzenie forum współpracy samorządu, biznesu, instytucji i organizacji pozarządowych pn. „Żmigrodzkie Forum 	<p>Uporządkowane gospodarowanie przestrzenią</p> <ul style="list-style-type: none"> • Sporządzenie planu zagospodarowania przestrzennego i niezbędnych planów miejscowych • Sporządzenie planu urzędniowo rolnego • Sporządzenie strategii rozwoju gminy – zatwierdzenie przez RM • Przygotowanie programu rewitalizacji centrum miasta i zespołu pałacowo-parkowego w Żmigrodzie • Ochrona i renowacja obiektów zabytkowych i zespołów parkowych na terenie gminy • Przygotowanie planów odnowy wsi

		„Żmigrodzkie Forum Gospodarcze”	
<p>Wzrost jakości wód powierzchniowych i powietrza</p> <ul style="list-style-type: none"> • Modernizacja Stacji Uzdatniania Wody • Modernizacja sieci wodociągowej • Wykonanie nowych sieci kanalizacyjnych, skanalizowanie gospodarstw domowych i zbudowanie oczyszczalni ścieków na terenie całej gminy • Modernizacja oczyszczalni • Opracowanie i wdrożenie planu zaopatrzenia gminy w ciepło, energię elektryczną i paliwa gazowe • Propagowanie przyjaznych dla środowiska źródeł ogrzewania (gaz, biomasa) oraz termo modernizacji budynków wśród podmiotów i użytkowników indywidualnych 	<p>Rozwinięte poczucie tożsamości lokalnej i kulturowej mieszkańców</p> <ul style="list-style-type: none"> • Poszukiwanie dziedzictwa kulturowego gminy – wystawy, prelekcje, konkursy, gromadzenie eksponatów • Wsparcie aktywności istniejących ośrodków kultury w mieście i na wsi. Rozwinięcie działań Biblioteki Publicznej o wykorzystanie łączności internetowych • Wspomaganie finansowe drużyn podwórkowych (siatkarze, koszykarze, piłka nożna), zespołów sportowych, kół gospodyń wiejskich, zespołów ludowych • Utworzenie szkoły muzycznej I stopnia w Zespole Placówek Kultury 	<p>Rozwinięta baza turystyczna</p> <ul style="list-style-type: none"> • Budowa zbiornika retencyjnego „Jamnik” • Wytypowanie terenów pod budowę bazy turystycznej i rekreacyjnej • Rekultywacja terenów zespołu pałacowo-parkowego w Żmigrodzie • Propagowanie tworzenia gospodarstw agroturystycznych • Tworzenie infrastruktury w terenie (ścieżki rowerowe, parkingi leśne, szlaki turystyczne, punkty widokowe) • Utworzenie i funkcjonowanie punktu informacji turystycznej przy Zespole Placówek Kultury pn. „Gminne Centrum Edukacji i Informacji Turystycznej” stałej i internetowej • Opracowanie programu rozwoju turystyki powiązanej z regionem w tym wodnej na Baryczy jako systemu regionalnych szlaków wodnych. <ul style="list-style-type: none"> - Współpraca z gminami doliny Baryczy w opracowaniu i realizacji programu - Budowa stacji wodnej na rzece Baryczy (spływy kajakowe) w gminie - Organizacja punktów informacji turystycznej 	<p>Samodzielne i aktywne instytucje około gminne</p> <ul style="list-style-type: none"> • Edukacja pracowników w zakresie pozyskiwania środków pomocowych, przygotowanie wniosków o środki pomocowe • Opracowanie i realizacja zasad wspierania (finansowego i merytorycznego) aktywności i samodzielności instytucji okołogminnych

<p>Poprawa stosunków wodnych</p> <ul style="list-style-type: none"> • Opracowanie i realizacja systemu zwiększenia retencji powiązany z systemem przeciwpowodziowym • Opracowanie i wdrożenie programu racjonalnej gospodarki zasobami wodnymi. 	<p>Modernizacja szkół wiejskich</p> <ul style="list-style-type: none"> • Modernizacja szkół wiejskich: Korzeńsko, Powidzko; przygotowanie pracowni komputerowych, sal gimnastycznych, boisk sportowych. Bieżące remonty w pozostałych gminnych szkołach. • Rozszerzenie roli szkół wiejskich o wielofunkcyjne centra rozwoju lokalnego 	<p>Zwiększona dochodowość gospodarstw rolnych</p> <ul style="list-style-type: none"> • Wsparcie dla producentów i grup producenckich: <ul style="list-style-type: none"> - wymiana doświadczeń, - promocja produktów lokalnych • Powiększenie areалу gospodarstw rolnych: <ul style="list-style-type: none"> - specjalizacja produkcji rolnej, - uwzględnienie podczas powiększania gospodarstw wymogów ochrony przyrody i krajobrazu • Wsparcie dla wprowadzania w gminie Programu Rolnośrodowiskowego i innych programów rozwoju obszarów wiejskich <ul style="list-style-type: none"> - Podnoszenie wiedzy o dostępnych programach pomocowych dla gospodarstw rolnych i wsi. - Współpraca z rolnikami i instytucjami - pomoc rolnikom i mieszkańcom wsi przystępującym do programów - Przystąpienie do programu odnowy wsi • Opracowanie zasad wsparcia dla przedsiębiorczości wiejskiej (ulgi, szkolenia). <ul style="list-style-type: none"> - spotkanie z zainteresowanymi - wspólne opracowanie zasad - wdrażanie i coroczne aktualizowanie • Stworzenie warunków do rozwoju przetwórstwa rolno-spożywczego (identyfikacja problemów rozwoju, opracowanie zasad ich 	<p>Skuteczna komunikacja między mieszkańcami a UG</p> <ul style="list-style-type: none"> • Utrzymywanie aktualnych stron w internetowych gminy • Rozprowadzanie bezpłatnego biuletynu gminnego • Przygotowywanie informacji z gminy w sposób atrakcyjny i zrozumiały • Hierarchizacja informacji • Multimedialne prezentacje na spotkaniach władz gminy z mieszkańcami • Dobra i efektywna współpraca opiekuna sołectwa (pracownika Urzędu) z sołectwami
--	---	--	---

		eliminacji)	
<p>Gospodarka przyjazna środowisku</p> <ul style="list-style-type: none"> • Skuteczne egzekwowanie przepisów ochrony środowiska wobec podmiotów i użytkowników indywidualnych; współpraca UMiG ze służbami ochrony środowiska • Propagowanie i zachęcania firm do wprowadzania czystych technologii i standardów ISO 	<p>Dobra dostępność do usług medycznych oraz obiektów użyteczności publicznej</p> <ul style="list-style-type: none"> • Łatwiejszy dostęp do specjalistów: <ul style="list-style-type: none"> - większy zakres usług m.in. psychiatra dziecięcy, chirurg, inni - utworzenie gminnej jednostki ratownictwa medycznego • Dostosowanie obiektów użyteczności publicznej do obsługi osób niepełnosprawnych 	<p>Zaspokojenie potrzeb mieszkaniowych</p> <ul style="list-style-type: none"> • Podjęcie starań o wybudowanie nowych mieszkań komunalnych • Przygotowanie nowych terenów pod budownictwo jednorodzinne <ul style="list-style-type: none"> - Wyznaczenie terenów - Przygotowanie dokumentacji - Uzbrojenie 	<p>Usprawniona obsługa petentów</p> <ul style="list-style-type: none"> • Bieżąca działalność Punktu Informacyjnego o środkach pomocowych UE dla podmiotów gospodarczych, gospodarstw rolnych, instytucji publicznych, organizacji pozarządowych • Podnoszenie kwalifikacji urzędników • Zatrudnianie pracowników z predyspozycjami do pracy z petentami • Umożliwienie korzystania z Urzędu osobom niepełnosprawnym: <ul style="list-style-type: none"> - doraźna modernizacja starego budynku, - budowa nowego budynku po 2006r • Uzyskanie certyfikatu ISO dla Urzędu
<p>Skuteczna ochrona przyrody i krajobrazu</p> <ul style="list-style-type: none"> • Popularyzacja tworzenia użytków ekologicznych i innych form ochrony przyrody • Współpraca Gminy z służbami ochrony przyrody i organizacjami ekologicznymi na rzecz ochrony przyrody i krajobrazu, 	<p>Obniżony poziom bezrobocia</p> <ul style="list-style-type: none"> • Utworzenie Centrum Integracji • Utworzenie Zakładu Pracy Chronionej • Ułatwienie pracodawcom uzyskania • Realizacja zadań zapisanych w celu 		

- Edukacja mieszkańców na rzecz ochrony przyrody i zachowania krajobrazu (aktywne formy ochrony przyrody i krajobrazu, elementy najcenniejsze. wpływ

<p>rolnictwa, ochrona krajobrazu wiejskiego, Natura 2000, program rolnośrodowiskowy, zrównoważone użytkowanie przyrody)</p> <ul style="list-style-type: none"> • Objęcie ochroną nowych obszarów i obiektów • Koordynowanie i uzgodnienie działań różnych opracowań, programów, planów rozwoju dotyczących środowiska z strategią gminną (na poziomie gminy także regionu) • Aktualizacja inwentaryzacji przyrodniczej gminy Żmigród 	<p>Pomocowych UE)</p>		
	<p>Rozwinięta opieka nad osobami starszymi i niepełnosprawnymi.</p> <ul style="list-style-type: none"> • Rozwinięta opieka nad osobami starszymi i niepełnosprawnymi. • Utworzenie mieszkań chronionych 		

Podsumowanie wyników ankietyzacji mieszkańców gminy Żmigród na temat problemów gminy i preferowanych kierunków rozwoju.

ANKIETA

1. Jak Pan/Pani ocenia jakość szkolnictwa podstawowego i gimnazjalnego w gminie?:

	miasto	procentowo
• bardzo dobra	59	15%
• dobra	161	41%
• zadowolająca	107	27%
• niezadowolająca	28	7%
• nie mam zdania	38	10%

2. Jaka jest Pana/Pani zdaniem dostępność do usług podstawowej opieki zdrowotnej?:

	miasto	procentowo
• bardzo dobra	12	3%
• dobra	89	22%
• zadowolająca	107	27%
• niezadowolająca	172	44%
• nie mam zdania	13	4%

3. Jaka jest Pana/Pani zdaniem jakość świadczonych usług komunalnych?:

	miasto	procentowo
• bardzo dobra	25	6%
• dobra	112	29%
• zadowolająca	112	29%
• niezadowolająca	97	24%
• trudno powiedzieć	47	12%

4. Czy z warunków mieszkaniowych jest Pan/Pani zadowolony?:

	miasto	procentowo
• bardzo zadowolony	52	13%
• zadowolony	204	53%
• niezadowolony	100	26%
• nie mam zdania	29	8%

5. Czy mieszkając w mieście/gminie Żmigród czuje się Pan/Pani bezpiecznie?:

	miasto	procentowo
• tak, bezpiecznie	56	14%
• w miarę bezpiecznie	233	60%
• nie czuję się niebezpiecznie	88	22%
• nie mam zdania	15	4%

6. Jak według Pana/Pani dzieci podróżują lub chodzą do szkoły?:

	miasto	procentowo
• bezpiecznie	104	26%
• w miarę bezpiecznie	252	65%
• bez zachowania podstawowych warunków bezpieczeństwa	35	9%

7. Czy jest Pan/pani zadowolony/a z jakości środowiska w gminie?:

	miasto	procentowo
• bardzo zadowolony	18	5%
• zadowolony	102	26%
• raczej zadowolony	152	39%
• nie jestem zadowolony	67	17%
• trudno powiedzieć	50	13%

8. Czy uciążliwość podmiotów gospodarczych dla środowiska i zdrowia mieszkańców w gminie ocenia Pan/Pani jako:

	miasto	procentowo
• bardzo dużą	6	2%
• dużą	35	9%
• średnią	181	46%
• niską	116	30%
• nie mam zdania	52	13%

9. Czy Pana/Pani zdaniem obsługa mieszkańców przez Urząd Miasta i Gminy w Żmigrodzie jest:

	miasto	procentowo
• bardzo dobra	17	4%
• dobra	112	28%
• zadawalająca	137	36%
• nie zadawalająca	91	23%
• nie mam zdania	36	9%

10. Jak ocenia Pan/Pani funkcjonowanie władz samorządowych:

	miasto	procentowo
• bardzo dobrze	14	4%
• dobrze	117	30%
• słabo	163	42%
• nie zadawalająco	46	11%
• trudno powiedzieć	50	13%

11. W jakim stopniu czuje się Pan/Pani poinformowana o działaniach władz gminy:

	miasto	procentowo
• bardzo dobrym	21	5%
• dobrym	107	27%
• słabym	164	43%
• nie zadawalającym	73	19%
• trudno powiedzieć	25	6%

12. Dodatkowe uwagi mieszkańców:

.....

13. Informacje o ankietowanych:

miejsce zamieszkania:

- wieś 231
- miasto 162

wykształcenie:

- wyższe 56
- średnie 182
- zawodowe 124
- podstawowe 31

zatrudnienie:

- przedsiębiorczość, usługi 147
- rolnictwo 61
- emeryt/rencista 50
- bezrobotny 103
- uczący się 32

pleć:

- mężczyzna 135
- kobieta 258