

ZARZĄDZENIE NR 0151/21/09
BURMISTRZA GMINY ŻMIGRÓD
z dnia 18 marca 2009 roku

**w sprawie przyjęcia sprawozdania z wykonania
Budżetu Gminy Żmigród za 2008 rok**

Na podstawie art. 30 ust. 2 pkt. 4 ustawy z dnia 8 marca 1990 roku o samorządzie gminnym (tekst jednolity Dz. U. z 2001 roku Nr 142 poz. 1591 z późniejszymi zmianami) art.198 ust 1 ustawy z dnia 30 czerwca 2005 roku o finansach publicznych (Dz. U. Nr 249 poz. 2104 z późniejszymi zmianami) oraz uchwały Nr XIV/84/07 z dnia 13 grudnia 2007 roku Rady Miejskiej w Żmigrodzie w sprawie „Budżetu Gminy „ na 2008 rok Burmistrz Gminy Żmigród postanawia:

§ 1 Przyjąć sprawozdanie z wykonania Budżetu Gminy za 2008 rok.

§ 2 Przedłożyć Sprawozdanie z wykonania Budżetu Gminy za 2008 rok stanowiące załącznik do niniejszego zarządzenia

- Radzie Miejskiej w Żmigrodzie
- Regionalnej Izbie Obrachunkowej we Wrocławiu

§ 3 Zarządzenie wchodzi w życie z dniem wydania.

Z up. BURMISTRZA
Dariusz Skiba
Dariusz Skiba
Z-ca Burmistrza

L.p.	Imię i Nazwisko	Zakres kompetencji	Data i podpis	Uwagi
1.	Anna Dobrowolska / Nazwisko i imię twórcy	przygotował	18.03.09 <i>Sob</i>	
2.	Anna Dobrowolska / Kierownik Ref.	przeгляд	18.03.09 <i>Sob</i>	
3.	Wojciech Smoliński/Sekretarz Gminy	przeгляд	18.03.09 <i>Sob</i>	
4.	Karolina Kaszuba /Jerzy Lis / Radca Prawny	opinia	18.03.09 <i>KL</i>	
5.	Anna Dobrowolska / Skarbnik Gminy lub osoba upoważniona	opinia	18.03.09 <i>Sob</i>	
6.	Grażyna Kalicka / Pełnomocnik ds.SZJ	przeгляд	18.03.2009 <i>JK</i>	

**BURMISTRZ GMINY
ŻMIGRÓD**

**SPRAWOZDANIE
Z
WYKONANIA BUDŻETU
GMINY ŻMIGRÓD
ZA 2008 ROK**



Żmigród, dnia 18 marca 2009 roku

SPIS TREŚCI

- I. Wstęp
- II. Wykonanie dochodów budżetowych
- III. Wykonanie wydatków budżetowych
- IV. Wykonanie zadań z zakresu administracji rządowej
- V. Wydatki na realizację zadań profilaktyki i rozwiązywania problemów alkoholowych oraz uzależnień od narkomanii
- VI. Kredyty, pożyczki, dług publiczny
- VII. Wykonanie wydatków inwestycyjnych
- VIII. Wynik budżetu
- IX. Wykonanie planu przychodów i wydatków:
 - zakładu budżetowego
 - funduszy celowych
- X. Wykonanie planu przychodów i wydatków
 - Zespołu Placówek Kultury
 - Publicznego Zespołu Zakładów Lecznictwa Ambulatoryjnego
- XI. Zakończenie
- XII. Zestawienie załączników do informacji

I. WSTĘP

Na podstawie uchwały nr **XIV/84/07** Rady Miejskiej w Żmigrodzie z dnia 13 grudnia 2007 roku plan dochodów i wydatków budżetowych został uchwalony w wysokości:

-dochody	34.882.679,00.- zł
-wydatki	32.958,947,00.- zł

w tym:

- dochody bieżące	28.187.605,00.-zł
- dochody majątkowe	6.695.074,00.-zł
-wydatki bieżące	26.199.869,00.- zł
-wydatki majątkowe	6.759.078,00.- zł

Uchwalono nadwyżkę budżetową w wysokości 1.923.732,00.-zł,

W wyniku podjętych uchwał przez Radę Miejską w Żmigrodzie oraz Zarządzeń Burmistrza Gminy Żmigród, plan dochodów i wydatków budżetowych na dzień 31 grudnia 2008 roku przedstawia się następująco:

-dochody	36.876.689,11,- zł
-wydatki	36.798.979,11,- zł

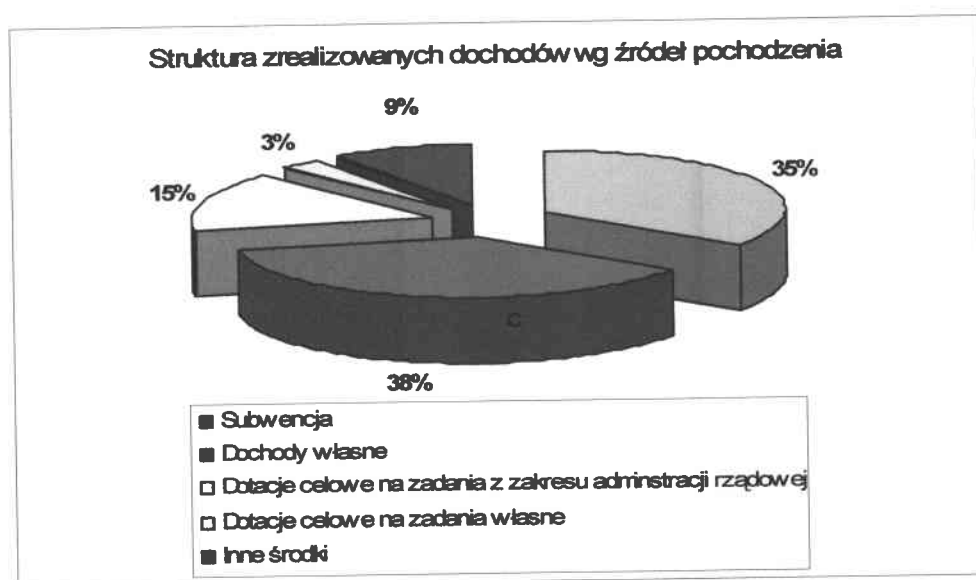
w tym:

- dochody bieżące	30.148.521,11.-zł
- dochody majątkowe	6.728.168,00.-zł
-wydatki bieżące	28.936.354,11.- zł
-wydatki majątkowe	7.862.625,00.- zł

Planowana nadwyżka budżetu w wysokości 77.710,00.-zł.

II. INFORMACJA DOTYCZĄCA DOCHODÓW BUDŻETOWYCH

Budżet Gminy Żmigród po uwzględnieniu zmian wynikających z podjętych uchwał i zarządzeń przez organy gminy na dzień 31 grudnia 2008 roku przewidywał osiągnięcie dochodów w wysokości 36.876.689,11.-zł. Plan powyższy zrealizowano w 94,80 % uzyskując dochody w kwocie 34.960.637,68.-zł., zgodnie z załącznikiem Nr 1. Planowane i zrealizowane dochody wg poszczególnych źródeł oraz stopień wykonania planu przedstawia zał. Nr 2.

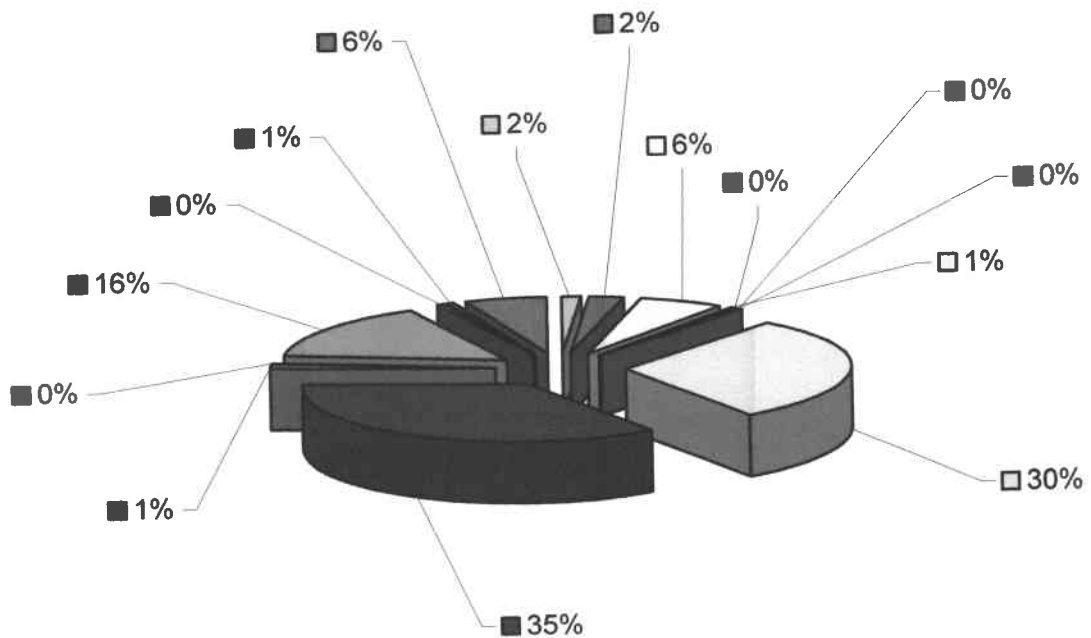


**PLAN I WYKONANIE DOCHODÓW BUDŻETOWYCH
WG DZIAŁÓW NA DZIEŃ 31.12.2008 ROKU**

Wyszczególnienie	Dział	Budżet po zmianach	Wykonanie od początku roku	% wykonania	Struktura wykonanych dochodów w %
1	2	3	4	5	6
ROLNICTWO I ŁOWIECTWO	010	530 228,17	530 228,54	100,00%	1,52%
TRANSPORT I ŁĄCZNOŚĆ	600	794 736,00	797 759,54	100,38%	2,28%
GOSPODARKA MIESZKANIOWA	700	4 139 960,00	2 132 051,51	51,50%	6,10%
ADMINISTRACJA PUBLICZNA	750	183 899,00	181 146,83	98,50%	0,52%
URZĘDY NACZELNYCH ORGANÓW WŁADZY PAŃSTW., KONTROLI I OCHRONY PRAWA ORAZ SĄDOWNICTWA	751	52 157,00	30 755,00	58,97%	0,09%
OBRONA NARODOWA	752	750,00	750,00	100,00%	0,00%
BEZPIECZEŃSTWO PUBLICZNE I OCHRONA PRZECIWPOŻAROWA	754	101 966,00	104 308,34	102,30%	0,30%
WYDATKI ZWIĄZANE Z POBOREM DOCH. OD OSÓB PRAWN. OD OS. FIZ. I OD INNYCH	756	10 030 441,00	10 519 358,10	104,87%	30,09%
RÓŻNE ROZLICZENIA	758	12 217 798,00	12 217 888,82	100,00%	34,95%
OŚWIATA I WYCHOWANIE	801	515 681,00	490 014,97	95,02%	1,40%
OCHRONA ZDROWIA	851	20,00	20,00	100,00%	0,00%
POMOC SPOŁECZNA	852	5 749 857,94	5 520 403,50	96,01%	15,79%
EDUKACYJNA OPIEKA WYCHOWAWCZA	854	288 370,00	165 183,92	57,28%	0,47%
GOSPODARKA KOMUNALNA I OCHRONA ŚRODOWISKA	900	242 051,00	242 050,65	100,00%	0,69%
KULTURA I OCHRONA DZIEDZITWA NARODOWEGO	921	2 028 774,00	2 028 717,96	100,00%	5,80%
		36 876 689,11	34 960 637,68	94,80%	100,00%

Strukturę dochodów zrealizowanych w 2008 roku według poszczególnych działów przedstawia poniższy wykres

Wykonanie dochodów wg działów



- ROLNICTWO I ŁOWIECTWO
- TRANSPORT I ŁĄCZNOŚĆ
- GOSPODARKA MIESZKANIOWA
- ADMINISTRACJA PUBLICZNA
- URZĘDY NACZELNYCH ORGANÓW WŁADZY PAŃSTW., KONTROLI I OCHRONY PRAWA ORAZ SĄDOWNICTWA
- OBRONA NARODOWA
- BEZPIECZEŃSTWO PUBLICZNE I OCHRONA PRZECIWPOŻAROWA
- WYDATKI ZWIĄZANE Z POBOREM DOCH. OD OSÓB PRAWN. OD OS. FIZ. I OD INNYCH
- RÓŻNE ROZLICZENIA
- OŚWIATA I WYCHOWANIE
- OCHRONA ZDROWIA
- POMOC SPOŁECZNA
- EDUKACYJNA OPIEKA WYCHOWAWCZA
- GOSPODARKA KOMUNALNA I OCHRONA ŚRODOWISKA
- KULTURA I OCHRONA DZIEDZITWA NARODOWEGO

W strukturze dochodów zrealizowanych w 2008 roku największą pozycją są :

- **Różne rozliczenia (dział 758)** obejmujący otrzymane subwencje, które stanowią 34,95% ogółu osiągniętych w analizowanym okresie dochodów. Dochody te w stosunku do planu na rok 2008 zostały zrealizowane w 100%

- **Dochody od osób prawnych (dział 756)**, od osób fizycznych i od innych jednostek nie posiadających osobowości prawnej oraz wydatki związane z ich poborem stanowią 30,09 % ogółu osiągniętych dochodów i w stosunku do planu zostały zrealizowane w 104,87 %.

- **Pomoc społeczna (dział 852)** stanowi 15,79 % ogółu osiągniętych w analizowanym okresie dochodów, które to dochody zrealizowane zostały w 96,01 % w stosunku do planu na rok 2008.

- **Gospodarka mieszkaniowa (dział 700)** stanowi 6,10% zrealizowanych dochodów, co daje kwotę 2.132.051,51-zł. Wykonanie w stosunku do planu wynosi 51,50%

- **Kultura i ochrona dziedzictwa narodowego (dział 921)** zrealizowano dochody w 100 %, stanowi 5,80% ogółu osiągniętych w omawianym okresie dochodów

- **Transport i łączność (dział 600)** zrealizowano w 100,38 % tj. 2,28% w stosunku do ogółu zrealizowanych dochodów

- **Rolnictwo i łowiectwo (dział 010)** w strukturze zrealizowanych na dzień 31 grudnia 2008 roku dochodów stanowi 1,52 %. W stosunku do założeń planu zostały wykonane w 100 %.

Oświata i wychowanie (dział 801) stanowi 1,40% ogółu osiągniętych w 2008 roku dochodów. Dochody te zostały zrealizowane w 95,02% w stosunku do planu.

- **Gospodarka komunalna i ochrona środowiska (dział 900)**-zrealizowano w 100 % w stosunku do planu. Udział w/w działu w ogólnych dochodach stanowi 0,69%

- **Administracja publiczna (dział 750)** stanowi 0,47 % ogółu osiągniętych w 2008 roku dochodów które zostały zrealizowane w 57,28% w stosunku do przyjętego planu.

- **Edukacyjna opieka wychowawcza (dział 854)** i stanowi on 0,47 % ogółu zrealizowanych dochodów. Plan dochodów został w tym dziale zrealizowany w 57,28 %.

- **Bezpieczeństwo publiczne i ochrona przeciwpożarowa (dział 754)**. Dochody zrealizowano w 102,30% co daje 0,30% ogółu zrealizowanych dochodów.

- **Urzędy naczelnych organów władzy państwowej kontroli i ochrony prawa i sądownictwa (dział 751)** zrealizowano w 58,97 % w stosunku do planu, co daje 0,09% ogółu osiągniętych dochodów.

Obrona narodowa (dział 752). Dochody zostały zrealizowane w 100%

- **Ochrona zdrowia (dział 851)**. Dochody zostały zrealizowane w 100%

Planowane i zrealizowane wielkości dochodów według działów, rozdziałów i paragrafów oraz stopień wykonania planu przedstawia załącznik Nr 1.

DOCHODY WŁASNE

Dochody własne w kwocie planowanej 14.614.816,00.- zł wykonano w 89,78% osiągając kwotę 13.121.066,28.- zł i stanowią one 37,53 % ogółu zrealizowanych w 2008 roku dochodów gminy.

W strukturze zrealizowanych dochodów własnych największą pozycję stanowią:

- **udziały w podatku dochodowym od osób fizycznych** to 12,02 % ogółu osiągniętych dochodów; zrealizowano w 110,91 % planowanych wpływów,
- **dochody z tytułu podatku od nieruchomości** w kwocie 3.858.850,36.- zł tj. 11,04 % ogółu osiągniętych w 2008 roku dochodów; zrealizowano w 97,69
- **wpływy ze sprzedaży składników majątkowych** stanowią 4,48% ogółu dochodów, zrealizowano je w 42,84% w stosunku do planu.
- **podatek rolny** to 2,65% ogółu osiągniętych w 2008 roku dochodów; zrealizowano w 110,06% planowanych wpływów,
- **dochody z najmu i dzierżawy składników majątkowych** to 1,74% ogółu osiągniętych dochodów i 114,75 % zrealizowania w stosunku do planu
- **wpływy z usług** – 0,73 % ogółu osiągniętych dochodów; zrealizowano w 108,62 % planowanych wpływów,
- **podatek od czynności cywilnoprawnych** – 0,69 % ogółu osiągniętych w 2008 roku dochodów; zrealizowano w 114,97 % planowanych wpływów,
- **wpływy z opłat na zezwolenie na sprzedaż alkoholu** – 0,68 % ogółu osiągniętych w 2008 roku dochodów; zrealizowano w 99,89 % planowanych wpływów,
- **udziały w podatku dochodowym od prawnych** stanowiące 0,60% ogółu osiągniętych w 2008 roku dochodów co stanowi 116,39% zakładanego planu,
- **podatek od środków transportowych** – 0,51% ogółu osiągniętych w 2008 roku dochodów zrealizowano w 99,02% planowanych wpływów,
- **wpływy z opłaty targowej** – 0,51% ogółu osiągniętych w 2008 roku dochodów, zrealizowano w 104,55% w stosunku do planu,
- **podatek leśny** 0,41 % ogółu osiągniętych dochodów; zrealizowano w 107,17% planowanych wpływów,
- **wpływy z opłaty eksploatacyjnej** – 0,33 % ogółu osiągniętych w 2008 roku dochodów; zrealizowano w 88,32% ,
- **odsetki od nieterminowych wpłat podatków i opłat** – 0,28% ogółu osiągniętych w 2008 roku dochodów, zrealizowano w 104,17% ,
- **wpływy z opłaty skarbowej** 0,24 % ogółu osiągniętych w 2008 roku dochodów, zrealizowano w 105,56 % w stosunku do planu,
- **wpływy z opłaty za zarząd, użytkowanie wieczyste nieruchomości**- 0,15 % ogółu osiągniętych w 2008 roku dochodów, zrealizowano w 100,33% w stosunku do planu,
- **wpływy z opłaty produktowej** – 0,11% ogółu osiągniętych w dochodów , zrealizowano w 100%
- **podatek od spadków i darowizn**- 0,10 % ogółu osiągniętych w 2008 roku dochodów, zrealizowano w 133,33% ,
- **wpływy z różnych dochodów** 0,07 % ogółu osiągniętych w 2008 roku dochodów; zrealizowano w 105,38 % ,
- **wpływy z różnych opłat** – 0,06 % ogółu osiągniętych w 2008 roku dochodów, zrealizowano w 112,91% ,
- **dochody jednostek samorządu terytorialnego związane z realizacją zadań z zakresu administracji rządowej oraz innych zadań zleconych ustawami** – 0,06 % ogółu osiągniętych w 2008 roku dochodów, zrealizowano w 105,81% w stosunku do planu,

- **podatek od działalności gospodarczej osób fizycznych opłacanych w formie karty podatkowej** – 0,03 % ogółu osiągniętych w 2008 roku dochodów, zrealizowano w 137,05% planowanych wpływów.
- **Wpływy z tytułu przekształcenia prawa użytkowania wieczystego przysługującego osobom fizycznym w prawo własności**-0,03% ogółu osiągniętych w 2008 roku dochodów; zrealizowano w 131,22% planowanych wpływów,
- **pozostałe odsetki** 0,01 % ogółu osiągniętych w 2008 roku dochodów, zrealizowano w 106,98% planowanych wpływów,
- **wpływy z opłat za koncesje i licencje**-zrealizowano w kwocie 303,00.-zł

Pan dochodów i stopień ich realizacji za 2008 rok wg szczegółowych źródeł przedstawia załącznik Nr 2 do sprawozdania.

Na poziom zrealizowanych w 2008 roku dochodów budżetu gminy miały wpływ , odroczenia terminów płatności, rozłożenia na raty, umorzenia , których wysokość wyniosła 127.949,70-zł.

z tego:

• w podatku od nieruchomości	<u>105.189,70.-zł</u>
a) umorzenia	96.886,10.-zł
b) rozłożenie na raty	8.303,60.-zł
• w podatku rolnym	<u>14.375,00 -zł</u>
a) umorzenia	2.110,00.-zł
b) rozłożenie na raty	9.248,00.-zł
c) odroczenie	3.017,00.-zł.
• w podatku od środków transportowych	<u>8.385,00.- zł</u>
a) umorzenia	8.385,00.- zł

Planowane dochody gminy za 2008 roku uległy umniejszeniu na podstawie decyzji Burmistrza Gminy Żmigród w następującym zakresie:

- odroczeń i rozłożenia na raty na podstawie 14 decyzji w kwocie 20.568,60.- zł,
- umorzenia zaległości podatkowych wraz z odsetkami na podstawie 24 decyzji w kwocie 107.381,10- zł,

Urząd Miejski w Żmigrodzie w celu wyegzekwowania należnych płatności wysłał 2.783 upomnienia i złożył u Urzędzie Skarbowym 64 tytułów wykonawczych, ustanowiono 1 hipotekę zabezpieczającą należności.

Zaległości podatkowe

Zaległości na dzień 2008 roku wynoszą 2.498.128,41.-zł i dotyczą one głównie podatków, opłat lokalnych oraz zaliczek alimentacyjnych od dłużnika.

Strukturę zaległości wg ważniejszych źródeł powstania przedstawia poniższa tabela.

Paragraf	Treść	Zaległości powstałe przed 01.01. 2008 roku	Zaległości razem na 31.12 2008 roku (bez odroczonej)	Ilość zalegających podatników na dzień 31.12.2008
0310	Podatek od nieruchomości	1.030.610,19	1.153.468,61	132
0320	Podatek rolny	642.590,13	548.265,67	616
0340	Podatek od środków transportowych	61.696,96	60.621,73	69
0370	Podatek z tyt. posiadania psa	1.935,70	1.935,70	56
0470	Wpływy z opłat za zarząd, użytkowanie i użytkowanie wieczyste nieruchomości	4.390,48	4.830,73	20
0690	Wpływy z różnych opłat	927,20	1.805,38	14
0750	Dochody z najmu i dzierżawy składników majątkowych	6.478,90	7.137,05	20
0770	Wpływy ze sprzedaży składników majątkowych	9.298,23	5.435,53	6
2360	Zaliczka alimentacyjna od dłużnika	533.754,37	678.643,10	119
	SUMA	2.289.746,46	2.462.143,50	

Analizując powyższe dane należy stwierdzić, że wzrost zaległości podatkowych odnotowano w podatkach :

-od nieruchomości	122.858,42.-zł
-wpływy z różnych opłat	878,18.-zł
-we wpływach z opłat za zarząd użytkowanie wieczyste	440,25.-zł
- w dochodach z najmu i dzierżawy	658,15.-zł
- zaliczkach alimentacyjnych	144.888,73.-zł

Zmniejszyły się natomiast zaległości :

- w podatku rolnym o kwotę	94.324,46.-zł
-we wpływach ze sprzedaży składników majątkowych	3.862,70.-zł.
- w podatku od środków transportowych o kwotę	1.075,23.-zł

Znaczną część zaległości w podatku rolnym, stanowią zaległości dzierżawców z Agencji Własności Rolnej Skarbu Państwa. Egzekwowanie ich jest praktycznie niemożliwe.

Występują także zaległości w egzekwowaniu należności przez Urzędy Skarbowe,

Należy jednak zauważyć, że systematycznie stosowane postępowanie egzekucyjne spowodowało, regulowanie przez podatników zaległości podatkowych.

Skutki obniżenia górnych stawek podatków w 2008 roku wyniosły 1.008.173,51.-zł, z tego:

- w podatku rolnym	571.970,40.-zł
- w podatku od nieruchomości	337.989,30.- zł
- w podatku transportowym	98.213,81.-zł

DOTACJE CELOWE

Dotacje celowe zaplanowano w budżecie gminy Żmigród na rok 2008 w wysokości 6.721.011,17.- zł a wykonanie w stosunku do planu wyniosło 94,08 %, czyli przekazano kwotę dotacji w wysokości 6.323.325,25.-zł.

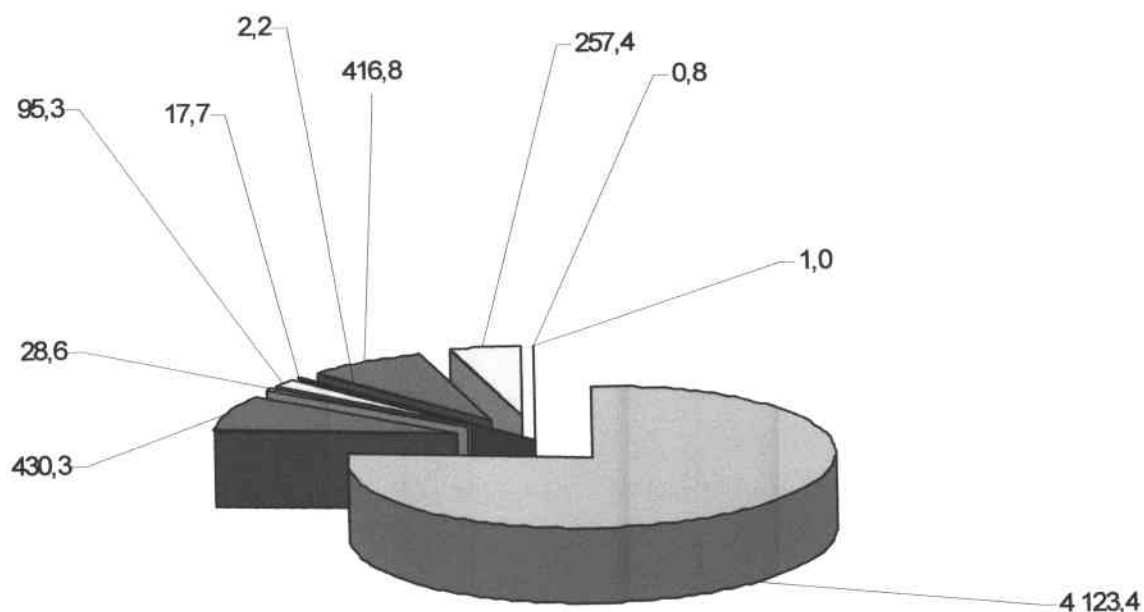
W strukturze dotacji 84,98 % ogółu otrzymanych w 2008 roku stanowią dotacje celowe na zadania z zakresu administracji rządowej w kwocie 5.373.290,15.- zł stanowiące 15,37 % ogółu osiągniętych w omawianym roku dochodów.

Struktura dotacji na zadania zlecone z zakresu administracji rządowej przedstawia się następująco:

- dotacja na realizację świadczeń rodzinnych zaliczek alimentacyjnych oraz składek na ubezpieczenie emerytalne i rentowe z ubezpieczenia społecznego opłacane za osoby pobierające niektóre świadczenia z pomocy społecznej oraz niektóre świadczenia rodzinne stanowi 11,79 % ogółu osiągniętych w 2008 roku dochodów, otrzymano w 95,68% w stosunku do planu,
- dotacja na zasiłki i pomoc w naturze oraz składki na ubezpieczenia emerytalne i rentowe stanowi 1,23 % wykonanych dochodów , wykonanie w stosunku do planu to 97,81 %,
- dotacja na zwrot podatku akcyzowego zawartego w cenie oleju napędowego wykorzystywanego do produkcji rolnej, oraz pokrycie kosztów postępowania poniesionych przez gminę stanowi 1,19% osiągniętych dochodów i została zrealizowana w 100% w stosunku do planu,
- dotacja na ośrodki wsparcia stanowi 0,74% osiągniętych dochodów ,zrealizowano 96,75% w stosunku do planu,
- dotacja na zadania z zakresu urzędów wojewódzkich – 0,27 %, wykonanie –100%,
- dotacja na wybory do rad gmin i rad powiatów – 0,08% w stosunku do dochodów – 57,17 % realizacji do planu,

- dotacja na składki na ubezpieczenie zdrowotne opłacane za osoby pobierające niektóre świadczenia z pomocy społecznej oraz niektóre świadczenia rodzinne – 0,05%, w stosunku do dochodów – 92,99 % realizacji do planu ,
- dotacja na obronę cywilną - wykonanie 100 %,
- dotacja na aktualizację rejestru wyborców - 0,01 %, wykonanie 100 %,
- dotacja na obronę narodową – wykonanie 100 %.

Dotacje celowe na zadania z zakresu administracji rządowej wtys. PLN



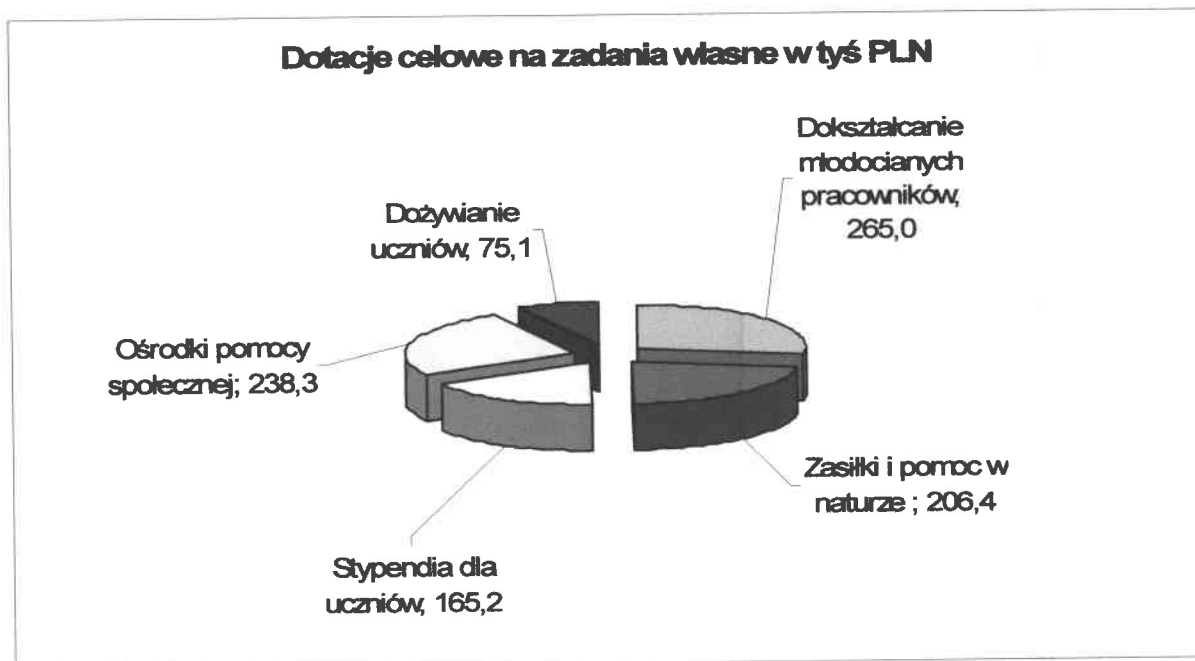
- Świadczenia rodzinne, zaliczka alimentacyjna oraz składki na ubezpieczenia
- Zasiłki i pomoc w naturze
- Wybory do rad gmin, rad powiatów
- Urzędy wojewódzkie
- Urzędy naczelnych organów władzy państwowej, kontroli i ochrony prawa
- Składki na ubezpieczenie zdrowotne opłacane za osoby pobierające niektóre świadczenia z pomocy społecznej oraz niektóre świadczenia
- Pozostała działalność
- Ośrodki wsparcia
- Obrona narodowa
- Obrona cywilna

Dotacje celowe na zadania własne otrzymano w kwocie 950.035,10.-zł co stanowi 84,80 % kwoty ujętej w planie co daje 2,72 % ogółu zrealizowanych w 2008 roku dochodów.

Dotacje celowe na zadania własne obejmują:

- dotacja na kształcenie młodocianych pracowników, zrealizowana w wysokości 264.989,62-zł. zrealizowano w 87,14 % w stosunku do planu,
- dotacja dla ośrodków pomocy społecznej w kwocie 238.333,33.-zł stopień wykonania do planu to 99,82 % co daje 0,68% ogółu zrealizowanych dochodów,
- dotacja na wypłatę zasiłków i pomoc w naturze oraz składki na ubezpieczenie emerytalne i rentowe w kwocie 206.428,23.- zł, przekazana w 96,46 % i stanowi 0,59 % ogółu osiągniętych w 2008 roku dochodów,
- dotacje na stypendia dla uczniów w kwocie 165.183,92.-zł co stanowi 0,47% dochodów , zrealizowano w 57,28 % ,
- dotacja na dożywianie uczniów w kwocie 75.100.- zł, przekazano 100 % co stanowi 0,21% ogółu osiągniętych dochodów,

Szczegółową strukturę otrzymanych dotacji celowych na zadania własne Gminy Żmigród w 2008 roku przedstawia poniższy wykres ,



POZOSTAŁE ŚRODKI

Pozostałe środki stanowią 9,44% ogółu wykonanych dochodów i zostały zrealizowane w kwocie 3.299.448,15.-zł co daje 99,26 % w stosunku do planu.

Struktura zrealizowanych środków w 2008 roku przedstawia się następująco:

- dotacja z UE w ramach ZPORR na zadanie inwestycyjne pod nazwą „Modernizacja i konserwacja zabytkowej baszty oraz zespołu pałacowo-parkowego stanowi 5,73% ogółu zrealizowanych dochodów co daje kwotę 2.003.717,96.-zł tj.100% w stosunku do planu,
- dotacja rozwojowa w ramach programu operacyjnego Kapitał Ludzki na Rozwój i upowszechnianie aktywnej integracji przez ośrodki pomocy społecznej w kwocie 89.834,20.-zł tj.0,26% ogółu otrzymanych dochodów, realizacja w 76,69% w stosunku do zakładanego planu,
- refundacje z Biura Pracy w kwocie 85.376,99.-zł zrealizowano w 102,85% w stosunku do planu,
- pomoc finansowa na zadanie inwestycyjne pod nazwą „Budowa chodnika w m. Niezgodzie w ciągu drogi wojewódzkiej.” w kwocie 518,500,00.-zł stanowi 1,49% ogółu dochodów, zrealizowano w 100% w stosunku do planu
- dotacje otrzymane z TFRGR na drogi gminne zrealizowano w 100,16% w stosunku do zakładanego planu ,
- dotacja na „ Zakup samochodu wielofunkcyjnego w celu ochrony środowiska u pozyskiwania biomasy” w kwocie 203.000,00.-zł.stanowi 0,58% ogółu osiągniętych dochodów, została zrealizowana w 100%,
- dotację na organizację dożynek w kwocie 60.000.-zł zrealizowano w 100% w stosunku do planu,
- pomoc finansową na doposażenie OSP Żmigród w planowanej wysokości 50.000,00.-zł zrealizowano w 99,96% co daje 0,14% ogółu osiągniętych dochodów,
- dotację celową na utworzenie stanowiska w GOPS w kwocie 7.000,00.-zł zrealizowano w 100% w stosunku do planu.

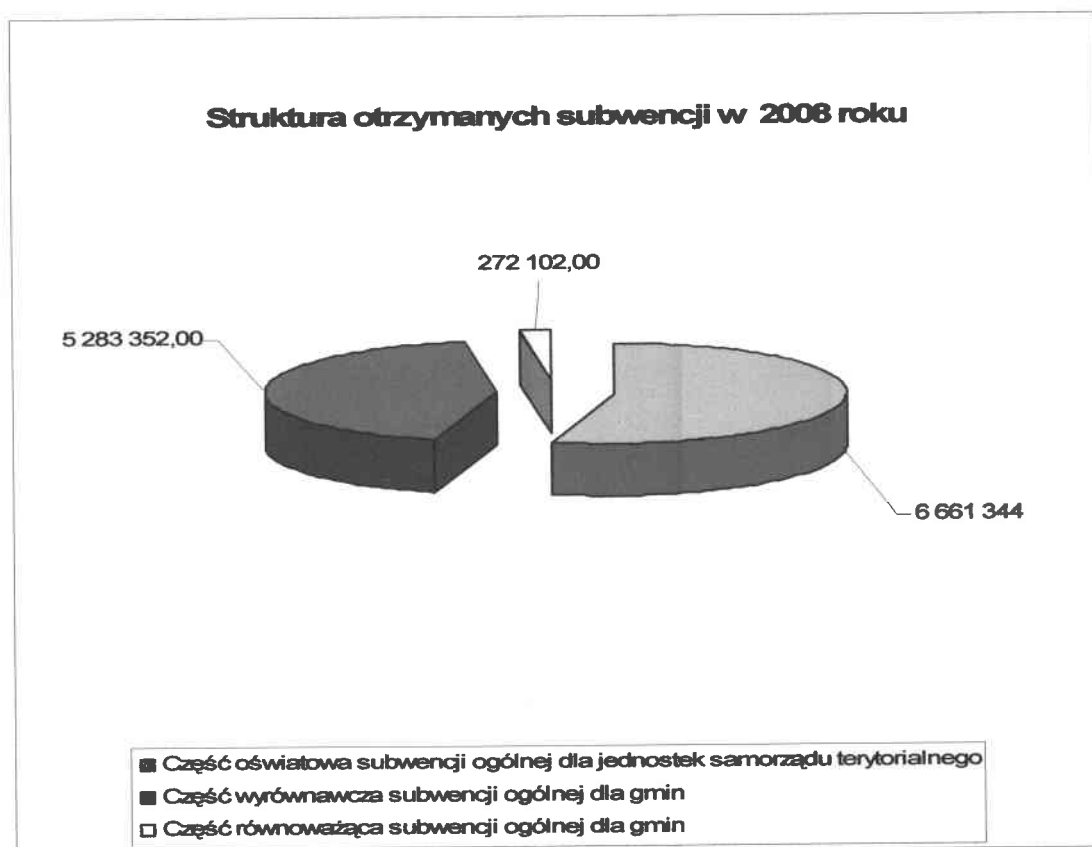
SUBWENCJE

Subwencje stanowią 34,94% ogółu zrealizowanych w 2008 roku dochodów gminy Żmigród .
Zostały przekazane w kwocie 12.216.798,00.- zł, czyli w 100, % Planu.

Struktura subwencji przedstawia się następująco:

- część oświatowa subwencji ogólnej 19,05% ogółu osiągniętych w 2008 roku dochodów , przekazano 100%
- część wyrównawcza to 15,11 % ogółu osiągniętych w 2008 roku dochodów, wykonanie 100%
- część równoważąca to 0,78 % osiągniętych dochodów, wykonanie 100%

Szczegółową strukturę otrzymanych subwencji w 2008 przedstawia wykres poniżej.



Planowane i zrealizowane wielkości dochodów za 2008 roku zadań zleconych z zakresu administracji rządowej przedstawia załącznik Nr 2 a.

Plan na 2008 rok przewidywał kwotę dotacji celowych otrzymanych z budżetu państwa na realizację zadań bieżących z zakresu administracji rządowej, oraz innych zadań zleconych gminom ustawami w wysokości 6.721.011,17-zł, z czego w 2008 roku zrealizowano 6.323.325,25.-zł tj. 94,08 % planowanej kwoty.

Największą pozycję wśród dochodów otrzymanych , stanowią dotacje w dziale pomocy społecznej(852) tj. kwotę 4.828.729,98 co stanowi 95,94% wykonania w stosunku do planu i 76,36 % ogółu otrzymanych dotacji .z tego:

- na świadczenia rodzinne, zaliczkę alimentacyjną oraz składki na ubezpieczenia emerytalne i rentowe z ubezpieczenia społecznego z planowanej w 2008 roku kwoty 4.309.800,00.-zł otrzymano 4.123.439,99.-zł, tj.95,98% wykonania planowanego dochodu i 65,21% ogółu otrzymanych dotacji,
- na ośrodki wsparcia w kwocie 257.357,29.-zł tj.96,75% wykonania w stosunku do planu co stanowi 4,07% ogółu dotacji ,
- na zasiłki i pomoc w naturze w kwocie 430.263.86.-zł co stanowi 97,81 % realizacji w stosunku do planu tj. 6,80% ogółu otrzymanych dotacji,
- na składki na ubezpieczenie zdrowotne opłacane za osoby pobierające niektóre świadczenia z pomocy społecznej oraz niektóre świadczenia rodzinne, w kwocie 17.668,84-zł. co daje 92,99 % wykonania w stosunku do planu i 0,28% ogółu otrzymanych dotacji.

W 100 % otrzymano dotację na realizację zadań zakresu obrony narodowej w kwocie 750,00.-zł i z zakresu obrony cywilnej w kwocie 1.000,00.- zł. Na realizację zadań z zakresu urzędów wojewódzkich otrzymano w 2008 roku 95.253,00.- zł, czyli 100% ogółu planowanej na to zadanie kwoty, co stanowi 1,51% otrzymanych dotacji ,na zwrot podatku akcyzowego zawartego w cenie oleju w kwocie 416.802,17.-zł co stanowi 100,00 % w stosunku do planu i ogółu otrzymanych dotacji.

Dochody ogółem za 2008 roku zostały wykonane w 94,80 %.

Niższe wpływy niż planowano ,odnotowano min. w

- dochodach ze sprzedaży :gruntów ,działek budowlanych, oraz budynków mienia komunalnego kwota niewykonana to 2.089.216,85.-zł
- w podatku od nieruchomości 91.149,64.-zł
- w opłacie eksploatacyjnej o kwotę 15.189,40.-zł
- w podatku transportowym o kwotę 1.759,77.-zł

Wyższe wpływy od planowanych odnotowano natomiast min w takich dziedzinach jak:

- w podatku dochodowym od osób fizycznych o kwotę 413.579,00.-zł
- w podatku dochodowym od osób prawnych o kwotę 29.508,55.-zł
- dochody z najmu i dzierżawy składników majątkowych o kwotę 78.159,33.-zł
- podatek rolny 84.764,83.-zł
- wpływy z usług 20.139,11.-zł
- podatek od czynności cywilnoprawnych o kwotę 31.596,62.-zł

-podatek od spadków i darowizn o kwotę	8.999,30.-zł
- podatek leśny o kwotę	9.495,60.-zł
- wpływy z opłaty targowej	7.728,50.-zł
- podatku od działalności gospodarczej os.fiz.opł.w formie karty podatkowej	3.231,90.-zł
- wpływy z opłaty skarbowej o kwotę	4.340,45.-zł
- odsetki o kwotę	3.866,49.-zł
- wpływy z tyt. przekształcenia prawa użytkowania wieczystego	2.828,64.-zł
- wpływy z różnych dochodów	1.166,18.-zł

III. WYKONANIE WYDATKÓW BUDŻETOWYCH

Na podstawie uchwały nr **XIV/84/07** Rady Miejskiej w Żmigrodzie z dnia 13 grudnia 2007 roku plan dochodów i wydatków budżetowych został uchwalony w wysokości:

-wydatki	32.958,947,00.- zł
----------	---------------------------

w tym:

-wydatki bieżące	26.199.869,00.- zł
-wydatki majątkowe	6.759.078,00.- zł

W wyniku podjętych uchwał przez Radę Miejską w Żmigrodzie oraz Zarządzeń Burmistrza Gminy Żmigród, plan dochodów i wydatków budżetowych na dzień 31 grudnia 2008 roku przedstawia się następująco:

-wydatki	36.798.979,11,- zł
----------	---------------------------

w tym:

-wydatki bieżące	28.936.354,11.- zł
-wydatki majątkowe	7.862.625,00.- zł

Planowana nadwyżka budżetu w wysokości 77.710,00.-zł.

PLANOWANE I WYKONANE WYDATKÓW BUDŻETU GMINY W I POŁ. 2008 ROKU
WEDŁUG TYTUŁÓW WYDATKÓW PRZEDSTAWIA PONIŻSZE ZESTAWIENIE

Lp.	Wyszczególnienie	Planowane wydatki na 2008 rok		Wykonane wydatki na dzień 31.12. 2008		% wykona nie 5:3	Kwota niewyk. 3-5
		wg uchwały	%		%		
1	2	3	4	5	6	7	8
B	WYDATKI OGÓŁEM	36 798 979,11	100,00	34 866 071,69	100,00	94,75	1 932 907,42
	w tym :						
	B1 wydatki majątkowe	7 862 625,00	100,00	7 575 544,64	21,73	96,35	287 080,36
	B 2 wydatki bieżące	28 936 354,11	78,63	27 290 527,05	78,27	94,31	1 645 827,06
	z tego min.:		-		-		-
	- dotacja przedmiotowa dla zakładu budżetów. MZGK	1 393 369,00	3,79	1 289 593,83	3,70	92,55	103 775,17
	- dotacja celowa na zadania inwestycyjne dla MZGK	80 000,00	0,22	80 000,00	0,23	100,00	-
	- dotacja podmiotowa dla instytucji kultury	1 276 200,00	3,47	1 276 200,00	3,66	100,00	-
	dotacja celowa na realizację inwestycji dla ZPK	87 000,00	0,24	87 000,00	0,25	100,00	-
	- dotacje celowe na zadania zlecone do realiz. stowarzyszeniom	185 900,00	0,51	185 900,00	0,53	100,00	-
	dotacje podmiotowe z budżetu dla niepublicznej jedn.systemu oświaty	15 000,00	0,04	10 115,32	0,03	67,44	4 884,68

- wydatki na zadania zlecone gminie z zakresu administracji rządowej w tym:	5 607 662,17	15,24	5 209 490,15	14,94	92,90	398 172,02
-Wykonane przez GOPS	5 041 700,00	13,70	4 664 929,98	13,38	92,53	376 770,02
-wydatki na zwalczanie narkomanii	20 950,00	0,06	20 161,05	0,06	96,23	788,95
- wydatki na przeciwdziałanie alkoholizmowi	143 050,00	0,39	141 640,71	0,41	99,01	1 409,29
-wydatki na obsługę długu publicznego	991 600,00	2,69	951 488,35	2,73	95,95	40 111,65
- pozostałe wydatki bieżące	19 302 622,94	52,00	18 205 937,64	52,22	94,32	1 096 685,30
pozostałe wydatki inwestycyjne	7 695 625,00	20,91	7 408 544,64	21,25	96,27	287 080,36

Plan wydatków budżetowych ogółem w kwocie 36.798.979,11-zł wykonano w wysokości 34.866.071,69,- zł co stanowi 94,75% planu, z tego:

- planowane wydatki inwestycyjne 7.862.625,00.-zł zrealizowano w kwocie 7.575.544,64.-zł co daje 96,35 %, wykonania w stosunku do planu i 21,73%.ogólnie zrealizowanych wydatków

- planowane wydatki bieżące w kwocie 28.936.354,11.-zł zrealizowano w wysokości 27.290.527,05.-zł tj.94,31 % w stosunku do planu, co daje 78,27 % ogółu zrealizowanych wydatków.

Plan i wykonanie udzielonych dotacji z budżetu gminy wg stanu na dzień 31.12 2008 roku przedstawia poniższa tabela.

	Dział	Rozdział	§	Budżet po zmianach	Wykonanie od początku roku	% wyk.
1	2	3	4	6	7	8
Dotacja przedmiotowa z budżetu dla niepublicznej jednostki oświatowej	801	80104	2540	15 000,00	10 115,32	67,44
Przedszkola	801	80104		15 000,00	10 115,32	67,44
OŚWIATA I WYCHOWANIE	801			15 000,00	10 115,32	67,44
Dotacje cel. z budż. na fin. zadań zlec. do realizacji stowarzyszeniom	851	85153	2820	29 000,00	29 000,00	100,00
Zwalczanie narkomanii	851	85153		29 000,00	29 000,00	100,00
Dotacje cel. z budż. na fin. zadań zlec. do realizacji stowarzyszeniom	851	85154	2820	47 000,00	47 000,00	100,00
Przeciw działalności alkoholizmowi	851	85154		47 000,00	47 000,00	100,00
OCHRONA ZDROWIA	851			76 000,00	76 000,00	100,00
Dot. cel. z budż. na fin. lub dofin. zad. zlec. do real. poz. jed. nie zal. do sf	852	85295	2830	18 000,00	18 000,00	100,00
Pozostała działalność	852	85295		18 000,00	18 000,00	100,00
POMOC SPOŁECZNA	852			18 000,00	18 000,00	100,00
Dotacje cel. budż. na sfin. lub dofin. zadań zlecon. do realizacji stowarzysz.	853	85395	2820	10 900,00	10 900,00	100,00
Pozostała działalność	853	85395		10 900,00	10 900,00	100,00
POZOSTAŁE ZADANIA W ZAKRESIE POLITYKI SPOŁECZNEJ	853			10 900,00	10 900,00	100,00
Dotacja przedmiotowa z budżetu dla zakładu budżetowego	900	90017	2650	1 393 369,00	1 289 593,83	92,55
Dotacje cel. ot z budż. na fin. lub dofin. koszt. real.inw. i zak.inw.zakł.	900	90017	6210	80 000,00	80 000,00	100,00
Zakłady Gospodarki Komunalnej	900	90017		1 473 369,00	1 369 593,83	92,96
GOSPODARKA KOMUNALNA I OCHRONA ŚRODOWISKA	900			1 473 369,00	1 369 593,83	92,96
Dotacja podmiotowa z budżetu otrzymana przez samorządowe instytucje kultury	921	92109	2480	1 011 500,00	1 011 500,00	100,00
Dotacje cel. z budż. na fin. lub dofin. koszt. real.inw. i zak.inw.innych jednostek sektora finansów publicznych	921	92109	6220	87 000,00	87 000,00	100,00
Domy i ośrodki kultury, świetlice i kluby	921	92109		1 098 500,00	1 098 500,00	100,00
Dotacja podmiotowa z budżetu otrzymana przez samorządowe instytucje kultury	921	92116	2480	264 700,00	264 700,00	100,00
Biblioteki	921	92116		264 700,00	264 700,00	100,00
	921			1 363 200,00	1 363 200,00	
Dotacje celowe z budżetu na finansowanie zadań zleconych do realizacji stowarzyszeniom	926	92605	2820	81 000,00	80 749,00	99,69
Zadania z zakresu kultury fizycznej i sportu	926	92605		81 000,00	80 749,00	99,69
KULTURA FIZYCZNA I SPORT	926			81 000,00	80 749,00	99,69
OGÓŁEM				3 037 469,00	2 928 558,15	96,41

Analizując wskaźniki procentowe przedstawione w prezentowanej tabeli wynika, że dotacje podmiotową i inwestycyjną dla instytucji kultury przekazano w 100%, dotacje na realizację zadań zleconych stowarzyszeniom w 99,69 %, dotację przedmiotową dla zakładu budżetowego przekazano w 92,55%, natomiast dotację dla niepublicznej jednostki oświatowej przekazano w 67,44%. Udzielone dotacje z budżetu ogółem w kwocie 2.928.558,15.-zł stanowią 8,40% wykonanych wydatków ogółem . Zostały wykonane 96,41 % w stosunku do zakładanego planu.

Plan i realizacja udzielonych dotacji celowych na realizację zadań przez stowarzyszenia i organizacje pożytku publicznego przedstawia tabela.

Dział	Rozdział	Przeznaczenie dotacji	Plan na 2008rok	Wykonanie na 31.12.2008	%
1	2	3	4	5	6
	85153	Realizacja zadań określonych w gminnym programie Zwalczenia narkomanii	29 000,00	29 000,00	100,00
		MKS PIAST	13 500,00	13 500,00	100,00
		ZHP	2 000,00	2 000,00	100,00
		LZS Ż-ód	13 500,00	13 500,00	100,00
851	85154	Realizacja zadań określonych w gminnym programie profilaktyki i rozwiązywania problemów alkoholowych	47 000,00	47 000,00	100,00
		LZS Ż-ód	20 500,00	20 500,00	100,00
		MŁODE ORŁY	6 570,00	6 570,00	100,00
		MKS PIAST	17 000,00	17 000,00	100,00
		ZHP	2 930,00	2 930,00	100,00
852	85295	Realizacja zadań z zakresu dożywiania dzieci	18 000,00	18 000,00	100,00
		Parafia Rzymsko-Katolicka	18 000,00	18 000,00	100,00
853	85395	Realizacja zadań na rzecz integracji europejskiej oraz rozwijanie kontaktów i współpracy między społecznościami	10 900,00	10 900,00	100,00
		STOW.OSÓB NIEPEŁNOSP.	1 500,00	1 500,00	100,00
		ZPK	5 000,00	5 000,00	100,00
		ZHP	2 400,00	2 400,00	100,00
		STOW.AMAZONEK	1 000,00	1 000,00	100,00
		Parafia Rzymsko-Katolicka	1 000,00	1 000,00	100,00

926	92605	Realizacja zadań w zakresie upowszechniania sportu	81 000,00	81 000,00	100,00
		LZS Ż-ód	37 000,00	37 000,00	100,00
		MKS PIAST	32 300,00	32 300,00	100,00
		OSP	3 120,00	3 120,00	100,00
		ZHP	1 580,00	1 580,00	100,00
		Parafia Rzymsko-Katolicka	1 000,00	1 000,00	100,00
		LZS Wrocław	6 000,00	6 000,00	100,00
		OGÓLEM	185 900,00	185 900,00	100,00

Analizując szczegółowo wykonanie wydatków, zrealizowanych w 94,75 %, należy stwierdzić, że realizacja wydatków w 2008 roku nie napotykała większych trudności. Utrudnienia wynikały z niepełnego wykonania dochodów min. podatkowych, oraz sprzedaży składników majątkowych.

Mniejsze wpływy należności z tytułu podatków, są skutkiem ciągłego ubożenia społeczeństwa, a co za tym idzie nie wywiązywania się z zobowiązań finansowych wobec gminy.

Na ogólną kondycję finansową gminy ogromny wpływ ma niewystarczająca subwencja oświatowa, nie pokrywająca w pełni wydatków na oświatę.

Największy wpływ na zwiększone koszty edukacji mają:

- wydatki związane ze wzrostem liczby nauczycieli podnoszących kwalifikacje zawodowe,
- wydatki związane z wypłacaniem odpraw nauczycielskich,
- finansowanie zadań z zakresu doksztalcania i doskonalenia zawodowego nauczycieli,
- wydatki związane z wypłatą licznych nagród jubileuszowych,
- finansowanie urlopów dla poratowania zdrowia,
- koszty utrzymania „małych” przedszkoli utworzonych przy szkołach podstawowych .

Zestawienie wydatków z podziałem na wydatki bieżące i inwestycyjne wg planu i wykonania za 2008 rok.

Dział	WYSZCZEGÓLNIENIE	WYDATKI BUDŻETOWE			
		Plan po zmianach	Wykonanie za 2008 rok	% wykonania	Kwota niewykonana
010	ROLNICTWO I ŁOWIECTWO	620 482,17	544 908,69	87,82	75 573,48
	wydatki na finansowanie inwestycji	130 880,00	55 317,99	42,27	75 562,01
	Wydatki bieżące	489 602,17	489 590,70	100,00	11,47
600	TRANSPORT I ŁĄCZNOŚĆ	2 523 351,00	2 428 208,31	96,23	95 142,69
	wydatki na finansowanie inwestycji	2 267 251,00	2 172 694,04	95,83	94 556,96
	Wydatki bieżące	256 100,00	255 514,27	99,77	585,73
700	GOSPODARKA MIESZKANIOWA	732 497,00	691 031,32	94,34	41 465,68
	wydatki na finansowanie inwestycji	250 000,00	245 325,34	98,13	4 674,66
	Wydatki bieżące	482 497,00	445 705,98	92,37	36 791,02
710	DZIAŁALNOŚĆ USŁUGOWA	207 000,00	161 207,33	77,88	45 792,67
	wydatki na finansowanie inwestycji	0,00	0,00	0,00	-
	Wydatki bieżące	207 000,00	161 207,33	77,88	45 792,67
750	ADMINISTRACJA PUBLICZNA	4 008 210,00	3 913 077,70	97,63	95 132,30
	wydatki na finansowanie inwestycji	29 445,00	29 100,79	98,83	344,21
	Wydatki bieżące	3 978 765,00	3 883 976,91	97,62	94 788,09
751	URZĘDY NACZELNYCH ORGANÓW WŁADZY PAŃSTW., KONTROLI I OCHRONY PRAWA ORAZ SĄDOWNICTWA	52 157,00	30 755,00	58,97	21 402,00
	wydatki na finansowanie inwestycji	0,00	0,00	-	-
	Wydatki bieżące	52 157,00	30 755,00	58,97	21 402,00
752	OBRONA NARODOWA	1 184,00	1 183,40	99,95	0,60
	wydatki na finansowanie inwestycji	0,00	0,00	0,00	-
	Wydatki bieżące	1 184,00	1 183,40	99,95	0,60
754	BEZPIECZEŃSTWO PUBLICZNE I OCHRONA PRZECIWPOŻAROWA	314 432,00	310 105,70	98,62	4 326,30
	wydatki na finansowanie inwestycji	107 687,00	107 645,00	99,96	42,00
	Wydatki bieżące	206 745,00	202 460,70	97,93	4 284,30
756	WYDATKI ZWIĄZANE Z POBREM DOCH. OD OSÓB PRAWN. OD OS. FIZ. I OD INNYCH	37 500,00	36 285,52	96,76	1 214,48
	wydatki na finansowanie inwestycji	0,00	0,00	0,00	-

	Wydatki bieżące	37 500,00	36 285,52	96,76	1 214,48
757	OBSŁUGA DŁUGU PUBLICZNEGO	991 600,00	951 488,35	95,95	40 111,65
	wydatki na finansowanie inwestycji	0,00	0,00	0,00	-
	Wydatki bieżące	991 600,00	951 488,35	95,95	40 111,65
801	OŚWIATA I WYCHOWANIE	10 243 332,00	9 856 463,98	96,22	386 868,02
	wydatki na finansowanie inwestycji	116 025,00	115 549,30	99,59	475,70
	Wydatki bieżące	10 127 307,00	9 740 914,68	96,18	386 392,32
851	OCHRONA ZDROWIA	240 000,00	237 801,76	99,08	2 198,24
	wydatki na finansowanie inwestycji	0,00	0,00	-	-
	Wydatki bieżące	240 000,00	237 801,76	99,08	2 198,24
852	POMOC SPOŁECZNA	6 896 856,94	6 329 567,20	91,77	567 289,74
	wydatki na finansowanie inwestycji	7 000,00	7 000,00	100,00	-
	Wydatki bieżące	6 889 856,94	6 322 567,20	91,77	567 289,74
853	POZOSTAŁE ZADANIA W ZAKRESIE POLITYKI SPOŁECZNEJ	10 900,00	10 900,00	100,00	-
	wydatki na finansowanie inwestycji	0,00	0,00	0,00	-
	Wydatki bieżące	10 900,00	10 900,00	100,00	-
854	EDUKACYJNA OPIEKA WYCHOWAWCZA	469 307,00	338 364,33	72,10	130 942,67
	wydatki na finansowanie inwestycji	0,00	0,00	0,00	-
	Wydatki bieżące	469 307,00	338 364,33	72,10	130 942,67
900	GOSPODARKA KOMUNALNA I OCHRONA ŚRODOWISKA	4 527 748,00	4 150 599,59	91,67	377 148,41
	wydatki na finansowanie inwestycji	1 389 115,00	1 325 737,67	95,44	63 377,33
	Wydatki bieżące	3 138 633,00	2 824 861,92	90,00	313 771,08
921	KULTURA I OCHRONA DZIEDZITWA NARODOWEGO	4 841 117,00	4 793 069,51	99,01	48 047,49
	wydatki na finansowanie inwestycji	3 564 917,00	3 516 869,51	98,65	48 047,49
	Wydatki bieżące	1 276 200,00	1 276 200,00	100,00	-
926	KULTURA FIZYCZNA I SPORT	81 305,00	81 054,00	99,69	251,00
	wydatki na finansowanie inwestycji	305,00	305,00	100,00	-
	Wydatki bieżące	81 000,00	80 749,00	99,69	251,00
	Wydatki ogółem	36 798 979,11	34 866 071,69	94,75	1 932 907,42
	Wydatki inwestycyjne	7 862 625,00	7 575 544,64	96,35	287 080,36
	Wydatki bieżące	28 936 354,11	27 290 527,05	94,31	1 645 827,06

Analizując powyższe zestawienie danych należy stwierdzić, że nie wykonano wydatków inwestycyjnych o kwotę 287.080,36.- zł, natomiast wykonanie wydatków bieżących stanowi 94,31% w stosunku do planu .

Stan zobowiązań jednostek budżetowych ogółem w 2008 roku stanowi kwotę 1.452.936,79.-zł z tego zobowiązania wymagalne stanowią kwotę 177.285,94.-zł. Zobowiązania wymagalne jednostek (177.285,94.-zł) oraz zakładu budżetowego (312.276,81.-zł) w 2008 roku stanowią kwotę 489.562,75.-zł . W zobowiązaniach niewymagalnych znaczną część stanowią zobowiązania dotyczące zadań bieżących, dotyczą min. składek na ubezpieczenia, podatku dochodowego oraz dowozów. Zobowiązania wymagalne dotyczące zadań inwestycyjnych stanowią kwotę 4.880,00.-zł. Zobowiązania wymagalne bieżące dotyczą opłat za ścieki do PGK „ Dolina Baryczy”(172.405,94.-). Szczegółowe zestawienie planowanych i wykonanych wydatków budżetowych w układzie działów, rozdziałów i paragrafów zawiera załącznik nr 3 do sprawozdania z wykonania budżetu.

Zestawienie wydatków wg. wybranych grup na dzień 31 grudnia 2008 roku

Treść	Plan wydatków	Wykonanie planu wydatków	% wykonania planu	Struktura wykonania wydatków
Wydatki ogółem w tym:	36 798 979,11	34 866 071,69	94,75%	100,00%
Zadania majątkowe	7 862 625,00	7 575 544,64	96,35%	21,73%
Wydatki bieżące w tym:	28 936 354,11	27 290 527,95	94,31%	78,27%
wynagrodzenia § 4010, § 4040, § 4100, § 4170	9 837 216,31	9 678 867,20	98,39%	27,76%
poходne od wynagrodzeń § 4110, § 4120, § 4130	2 000 616,32	1 971 046,43	98,52%	5,65%
dotacje udzielone	3 037 469,00	2 928 558,15	96,41%	8,40%
wydatki na obsługę długu	991 600,00	951 488,35	95,95%	2,73%
usługi remontowe	654 113,41	566 762,55	86,65%	1,63%

W strukturze zrealizowanych w 2008 roku wydatków gminy Żmigród 21,73 % ogółu zrealizowanych wydatków stanowią wydatki majątkowe, które zrealizowano w stosunku do planu w 96,35 %. Wydatki bieżące to 78,27 % ogółu wydatków poniesionych w 2008 roku i w stosunku do planu wykonanie wynosi 94,31 %.

Największą pozycję w strukturze wydatków bieżących stanowią wydatki na wynagrodzenia 27,76% oraz pochodne od wynagrodzeń, 5,65 % ogółu poniesionych w omawianym okresie wydatków bieżących . Na wynagrodzenia wraz z pochodnymi wydatkowano w 2008 roku 42,69 % ogółu wykonanych w budżecie wydatków bieżących . Udzielone z budżetu dotacje to 8,40% ogółu wykonanych wydatków , przekazano w 96,41% w stosunku do planu. Wydatki na obsługę długu zrealizowano w 95,95 % w stosunku do zakładanego planu i stanowią one 1,63% ogólnie wydatkowanych kwot w 2008 roku. Usługi remontowe , realizacja w 86,65% w stosunku do planu.

IV. WYKONANIE ZADAŃ Z ZAKRESU ADMINISTRACJI RZĄDOWEJ

Zgodnie z uchwałą budżetową Nr XIV/84/07 Rady Miejskiej w Żmigrodzie z dnia 13 grudnia 2007 roku planowane dochody i wydatki z zakresu administracji rządowej uchwalono w wysokości 4.892.453,00.- zł.

W 2008 roku planowane dochody i wydatki po uwzględnieniu zmian wyniosły 5.607.662,17- zł .Zrealizowano wydatki w kwocie 5.209.490,15.-zł co daje 92,90% w stosunku do planu.

Zmian dokonano na podstawie pism Wojewody Dolnośląskiego informujących o przyznanych dotacjach w oparciu o wydane zarządzenia Burmistrza Gminy Żmigród.

Plan wydatków i realizację w 2008 roku przedstawia załącznik nr 5 do sprawozdania.

Wydatki realizowane przez jednostkę samorządu gminy wyniosły 544.560,17- zł i stanowią 96,22 % w odniesieniu do planu. Wydatki z zakresu zadań dotyczących administracji rządowej, realizowane przez Gminny Ośrodek Pomocy Społecznej wykonano w wysokości 4.664.929,98.- zł, tj. 92,53% planu.

V. Wydatki na realizację zadań określonych w programie profilaktyki i rozwiązywania problemów alkoholowych oraz zwalczania narkomanii

Dział 851 – ochrona zdrowia

Rozdział 85154 – przeciwdziałanie alkoholizmowi

WYDATKI

Plan	190.050,00 zł
Wykonanie	<u>188.640,71 zł</u>

co stanowi 99,26 % wykonania planu wydatków

W okresie od 1 stycznia do 31 grudnia 2008 roku wydatkowano środki w ramach Gminnego Programu Profilaktyki Rozwiązywania Problemów Alkoholowych na terenie Gminy Żmigród na realizację następujących zadań:

1. Dotacje celowe w ramach przeprowadzonego konkursu ofert z tego dla:	47.000,00
- M – G Zrzeszenie LZS Żmigród	20.500,00

- MKS „Piast” Żmigród	17.000,00
- ZHP Hufiec Żmigród	2.930,00
- UKS „Młode Orły” Korzeńsko	6.570,00
2. Realizacja wybranych programów profilaktycznych	9.015,55
3. Organizacja lokalnych imprez profilaktycznych	6.046,28
4. Działalność Świetlicy Socjoterapeutycznej „Tęcza” w Żmigrodzie	32.485,54
w tym:	
- koszty rzeczowe	14.804,22
- koszty bezosobowe	17.681,32
5. Działalność Świetlicy Środowiskowej „Wesołe Dzieciaki” w Barkowie	15.351,54
w tym:	
- koszty rzeczowe	7.112,89
- koszty bezosobowe	8.238,65
6. Organizacja zimowiska dla dzieci z rodzin dysfunkcyjnych	7.750,88
w tym:	
- koszty rzeczowe	6.484,88
- koszty bezosobowe	1.266,00
7. Wykonanie diagnozy problemów alkoholowych, narkotykowych i przemocowych na terenie Gminy Żmigród	4.000,00
8. Działalność Gminnej Komisji Rozwiązywania Problemów Alkoholowych	43.666,30
w tym:	
- koszty bezosobowe	35.463,77
- współpraca z biegłymi	3.250,08
- opłaty sądowe	2.768,00
- inne	2.184,45
9. Realizacja zajęć w zakresie terapii, rehabilitacji, reintegracji społecznej dla osób uzależnionych, współuzależnionych, ofiar przemocy i ich rodzin	18.241,88
w tym:	
- grupa wsparcia dla osób uzależnionych	5.889,50
- zajęcia terapeutyczno – korekcyjne dla ofiar przemocy	3.360,00
- grupa psychoedukacyjna dla osób współuzależnionych	4.727,18
- konsultacje prawne	596,00
- pomoc psychospołeczna	1.269,20
- psychiatryczne usługi zdrowotne	2.400,00
10. Składki od wynagrodzeń bezosobowych (skł. ubezpieczenie zdrowotne, społeczne i podatek dochodowy)	3.305,35
11. Składki na Fundusz Pracy	82,00
12. Składki na ubezpieczenie społeczne – pracodawca	1.695,39

Rozdział 85153 – przeciwdziałanie narkomanii

WYDATKI

Plan **49.950,00 zł**
Wykonanie **49.161,05 zł**
co stanowi **98,42 %** wykonania planu wydatków

W okresie od 1 stycznia do 31 grudnia 2008 roku wydatkowano środki w ramach Gminnego Programu Przeciwdziałania Narkomanii na terenie Gminy Żmigród na realizację następujących zadań:

1. Dotacje celowe w ramach przeprowadzonego konkursu ofert z tego dla:	29.000,00
- M – G Zrzeszenie LZS Żmigród	13.500,00
- MKS „Piast” Żmigród	13.500,00
- ZHP Hufiec Żmigród	2.000,00
2. Realizacja wybranych programów profilaktycznych	6.480,46
3. Organizacja lokalnych imprez profilaktycznych	0,00
4. Organizacja półkolonii dla dzieci z rodzin dysfunkcyjnych w tym:	8.261,86
- koszty rzeczowe	3.284,34
- koszty bezosobowe	4.977,52
5. Realizacja zajęć w zakresie terapii, rehabilitacji, reintegracji społecznej dla osób uzależnionych, współuzależnionych, ofiar przemocy i ich rodzin w tym:	3.357,80
- konsultacje prawne	655,60
- pomoc psychospołeczna	1.102,20
- psychiatryczne usługi zdrowotne	1.600,00
6. Składki od wynagrodzeń bezosobowych (skł. ubezpie. zdrowotne, społeczne i podatek dochodowy)	1.872,68
7. Składki na ubezpieczenie społeczne – pracodawca	188,25

VI. KREDYTY, POŻYCZKI – DŁUG PUBLICZNY

Splata rat zaciągniętych kredytów, pożyczek i obligacji przebiega zgodnie z harmonogramem. Kwota zobowiązania z w/w tytułów na dzień 31 grudnia 2008 roku wynosi 15.184.608,21.-zł w tym:

	NUMER	KWOTA	SPLATY DO 31.12.2008	POZOSTAŁO DO SPLATY
I	POŻYCZKI			
1	28/OW/WR/01	1 198 000,00	124 000,00	67 500,00
2	51/OW/WR/04	193 500,00	38 700,00	67 725,00
3	53/OW/WR/04	375 000,00	75 000,00	131 250,00
4	8/OZWR/05	38 000,00	11 400,00	0,00
5	32/OA/WR/05	231 000,00	66 000,00	66 000,00
6	20/OZ/WR/08	599 000,00	0,00	599 000,00
7	38/OZ/WR/06	6 700,00	2 680,00	2 010,00
	OGÓLEM	2 641 200,00	317 780,00	933 485,00
II	KREDYTY			
1	9900/4007	100 000,00	12 903,24	12 903,19
2	2002-0009	800 000,00	40 000,00	0,00
3	1000030300	500 000,00	100 000,00	125 000,00
4	1031032536	500 000,00	100 000,00	150 000,00
5	1031063897	629 433,82	124 895,04	322 645,93
6	1031074236	131 286,98	25 878,24	90 574,09
	OGÓLEM	2 660 720,80	403 676,52	701 123,21
III	OBLIGACJE			
1	21.06.2004	1 500 000,00	300 000,00	750 000,00
2	27.06.2005	500 000,00	200 000,00	300 000,00
3	5.12.2005	1 500 000,00	300 000,00	900 000,00
4	25.07.2006	2 850 000,00	0,00	2 850 000,00
5	28.03.2007	6 250 000,00	400 000,00	5 850 000,00
6	20.11.2007	2 900 000,00	0,00	2 900 000,00
	OGÓLEM	15 500 000,00	1 200 000,00	13 550 000,00
	OGÓLEM I+II+III	20 801 920,80	1 921 456,52	15 184 608,21

Splacone łącznie w 2008 roku kredyty, pożyczki oraz wykup obligacji stanowią kwotę 1.921.456,52.- zł., realizacja spłat zadłużenia długoterminowego wraz z wykupem obligacji wyniosła 99,99% w stosunku do planu .

VII. WYKONANIE WYDATKÓW INWESTYCYJNYCH

Plan wydatków inwestycyjnych po dokonaniu zmian w 2008 roku ukształtował się na poziomie 7.862.625,00.zł– co daje 21,37 % ogólnie planowanych wydatków budżetowych, zrealizowano je w 96,35 % w stosunku do planu osiągając kwotę realizacji 7.575.544,64.-zł. Szczegółowe wykonanie planowanych wydatków inwestycyjnych zawiera załącznik Nr 4 do sprawozdania.

Wykonanie wydatków inwestycyjnych /Rok 2008 r./

W 2008 roku wykonywano następujące zadania inwestycyjne:

- **Uzbrojenie terenu wokół obwodnicy w infrastrukturę.**

W 2008 r. zapłacono za warunki energetyczne dla planowanych przepompowni ścieków oraz zakończono prace przy projekcie budowlanym branży wod.-kan. i uzyskano pozwolenie na budowę. Wartość wydatków poniesionych w 2008 roku wyniosła 11 390,01 zł.

- **Budowa wodociągu - osada Ruda Żmigrodzka.**

Wydatkowana kwota w 2008 r. wyniosła 2.416,58 zł i obejmowała koszt przeprowadzenia badań jakości wody w studniach głębinowych i próbnych odwiertów.

- **Budowa wodociągu Garbce-Chodlewo.**

W 2008 roku poniesiono nakłady związane z wykonaniem dokumentacji projektowej i uzyskaniem pozwolenia na budowę w wysokości 41 511,40 zł.

- **Budowa chodnika przy ul. Sienkiewicza.**

W 2008 r. w drodze przetargu wyłoniono wykonawcę dokumentacji projektowej. W 2008 r. poniesiono wydatki w wysokości 1.098,00 zł za mapę do celów projektowych.

- **Budowa chodnika w m. Niezgoda.**

W 2008 r. wykonano zakres rzeczowy chodnika w wysokości 518.500,00 zł. Zakończenie pozostałych prac planowane jest do połowy 2009 roku.

- **Budowa chodnika przy ul. Kościuszki.**

W 2008 r. rozpoczęto opracowywanie dokumentacji projektowej, której zakończenie planowane jest na I połowę 2009 r. Wartość poniesionych wydatków w 2008 r. wyniosła 20 000,00 zł.

- **Budowa parkingu przy ul. 22-go Lipca.**

Inwestycja obejmowała wykonanie parkingu przy ul. 22-go Lipca, w ramach którego wykonano 53 stanowiska dla samochodów osobowych i 3 stanowiska dla

pojazdów niepełnosprawnych. Wartość poniesionych wydatków wyniosła 327 048,78 zł.

- **Budowa drogi w m. Korzeńsko**

Inwestycja obejmowała wykonanie nawierzchni bitumicznej na ul. Sportowej w Korzeńsku. Wartość poniesionych wydatków wyniosła 39 999,99 zł.

- **Przebudowa drogi w m. Chodlewo.**

W 2008 r. wykonano 3 drogi w m. Chodlewo o nawierzchni bitumicznej o łącznej długości 600.00 mb. Całkowita wartość zadania wyniosła 132 916,98 zł. W 2008 r. otrzymano dofinansowanie z TFOGRWD w kwocie 86 400,00 złotych.

- **Przebudowa drogi w m. Żmigródek.**

W 2008 r. wykonano drogę wewnętrzną w m. Żmigródek o nawierzchni bitumicznej o łącznej długości 230.00 mb. Całkowita wartość zadania wyniosła 64 402,83 zł. W 2008 r. otrzymano dofinansowanie z TFOGRWD w kwocie 16 560,00 złotych.

- **Przebudowa drogi w m. Węglewo.**

W 2008 r. wykonano dokończenie II etapu przebudowy drogi, której wartość wyniosła 65.453,48 zł.

- **Przebudowa drogi w m. Dębno.**

W 2008 r. wykonano drogę wewnętrzną w m. Dębno o nawierzchni bitumicznej o łącznej długości 170.00 mb. Całkowita wartość zadania wyniosła 46 578,79 zł. W 2008 r. otrzymano dofinansowanie z TFOGRWD w kwocie 24 480,00 złotych.

- **Przebudowa mostu Dobrosławice.**

Inwestycja obejmowała rozbiórkę drogowego mostu sklepionego ceglanego i budowę przepustu na potoku Struga w m. Dobrosławice. Wartość poniesionych wydatków wyniosła 200 194,74 zł.

- **Budowa przystanku autobusowego ul. Batorego**

W 2008 r. poniesiono wydatki w wysokości 976,00 zł za mapę do celów projektowych.

- **Budowa drogi przy ul. Kolejowej w Korzeńsku**

Inwestycja obejmowała wykonanie nawierzchni z kostki betonowej na odcinku drogi wewnętrznej przy ul. Kolejowej w Korzeńsku. Wartość poniesionych wydatków wyniosła 70 000,00 zł.

- **Przebudowa drogi w m. Dobrosławice.**

W 2008 r. wykonano drogę wewnętrzną w m. Dobrosławice o nawierzchni bitumicznej o długości 300.00 mb. Całkowita wartość zadania wyniosła 90 892,90 zł. W 2008 r. otrzymano dofinansowanie z TFOGRWD w kwocie 43 200,00 złotych.

- **Przebudowa drogi w m. Garbce.**

W 2008 r. wykonano drogę wewnętrzną w m. Garbce o nawierzchni bitumicznej o długości 600,00 mb. Całkowita wartość zadania wyniosła 215 863,43 zł. W 2008 r. otrzymano dofinansowanie z TFOGRWD w kwocie 86 400,00 złotych.

- **Budowa chodnika przy ul. Poznańskiej.**

Inwestycja została zrealizowana w I półroczu 2008 r. wykonano nowy chodnik jednostronny na całej długości ul. Poznańskiej. Wartość inwestycji wyniosła 177 918,04 zł.

- **Budowa chodnika przy ul. Willowej.**

Inwestycja została zrealizowana w 2008 r. w kwocie 200 850,08 zł. W ramach inwestycji wykonano nowy chodnik jednostronny na całej długości ul. Willowej.

- **Adaptacja budynków na mieszkania komunalne.**

W 2008 r. na ul. Wrocławskiej dokończono adaptację strychu przy ul. Wrocławskiej 45 na mieszkanie komunalne oraz wykonano roboty przy przebudowie budynku CPN w POM-ie na mieszkania komunalne za kwotę 214 963,84 zł.

- **Wydatki na zakup inwestycyjne – wykup terenu.**

W 2008 r. poniesiono wydatki w wysokości 30 361,50 zł na wykup terenów pod poszerzenia dróg gminnych.

- **Wydatki na zakupy inwestycyjne – administracja.**

14 655,99- zakup sprzętu komputerowego

- **Budowa garażu w OSP Bychowo.**

W I półroczu 2008 r. zapłacono za wykonanie mapy do celów projektowych w wysokości 732,00 zł.

- **Wydatki na zakup inwestycyjne – obrona cywilna.**

6.955,00 zł

- **Zakup banerów reklamowych.**

14.444,80 zł

- **Zakup sprzętu do ratownictwa drogowego**

W 2008 r. za kwotę 99 958,00 zł zakupiono specjalistyczny sprzęt do ratownictwa drogowego dla OSP Żmigród tj.: pompa hydrauliczna, zwijadło, nożyce hydrauliczne, rozpieracz ramieniowy, rozpieracz teleskopowy, piła ratownicza, defibrylator oraz torba ratownicza z deską ortopedyczną. Na powyższy sprzęt otrzymano z Urzędu Marszałkowskiego Województwa Dolnośląskiego dotację w wysokości 49 979,00 zł.

- **Budowa sali gimnastycznej w Powidzku.**

W 2008 r. za kwotę 33 916,00 wykonano badania geotechniczne oraz dokumentację techniczną na budowę sali gimnastycznej.