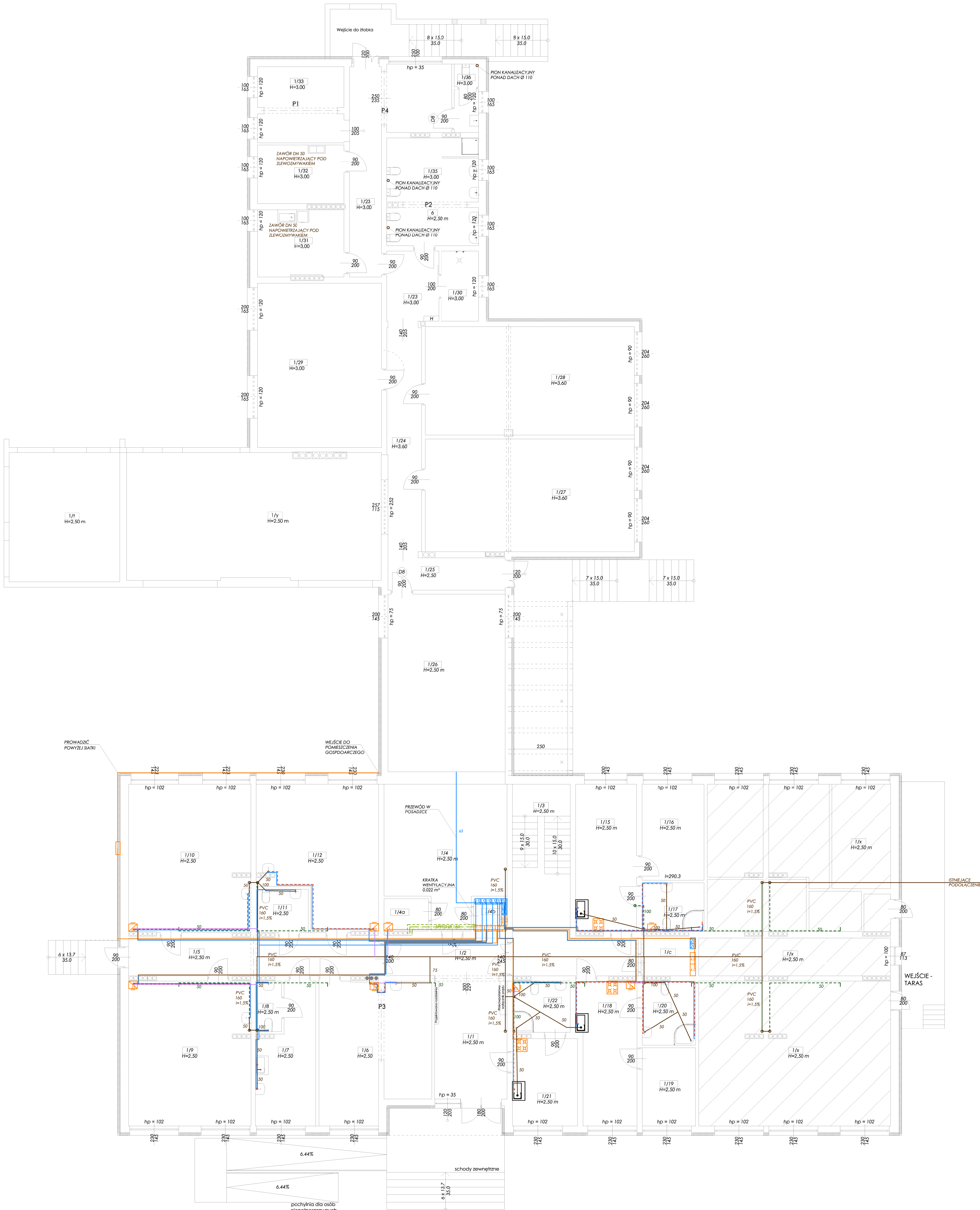


PARTER INSTALACJE
WODOCIĄGOWA
KANALIZACYJNA
GAZOWA

Wykaz pomieszczeń - Parter

Nr	Nazwa pomieszczenia	Pow. użytkowa	Posadzka
Gospodarcze		74,68 m ²	
1/4	Pomieszczenie gospodarcze	33,32 m ²	Gres
1/4a	Kuchnia	3,12 m ²	Gres
1/4b	Pomieszczenie techniczne	2,32 m ²	Gres
1/c	Pomieszczenie gospodarcze	4,57 m ²	Gres
1/7	Stacja trafa	3,30 m ²	-
Komunikacja		60,04 m ²	
1/1	Hol wejściowy	16,79 m ²	Wykładzina z PVC
1/2	Korytarz	29,42 m ²	Gres
1/3	Klatka schodowa	10,79 m ²	Gres
1/5	Korytarz biurowy	20,86 m ²	Wykładzina z PVC
Mieszkalne		93,16 m ²	
1/15	Pokój mieszkalny	11,75 m ²	Panele podłogowe/ Wykładzina
1/16	Pokój	13,54 m ²	Panele podłogowe
1/17	Łazienka	6,65 m ²	Gres
1/18	Pokój dzienny	16,01 m ²	Panele podłogowe/ Wykładzina
1/19	Pokój	9,17 m ²	Panele podłogowe
1/20	Łazienka	7,50 m ²	Panele podłogowe
1/21	Pokój mieszkalny	13,50 m ²	Panele podłogowe/ Wykładzina
1/22	Łazienka	6,52 m ²	Panele podłogowe/ Wykładzina
Mieszkalne prywatne		12,43 m ²	
1/x	Mieszkalnia prywatna	6,01 m ²	-
1/x	Mieszkalnia prywatna	14,00 m ²	-
1/x	Mieszkalnia prywatna	15,42 m ²	-
Socjalne		23,69 m ²	
1/7	Pomieszczenie socjalne	15,87 m ²	Panele podłogowe/ Wykładzina
1/8	WC	2,89 m ²	Gres
1/11	Łazienka dla osób niepełnosprawnych	4,93 m ²	Gres
Użytkowe		145,32 m ²	
1/6	Pokój biurowy	32,10 m ²	Wykładzina z PVC
1/9	Pokój biurowy	38,96 m ²	Wykładzina z PVC
1/10	Pokój biurowy	39,83 m ²	Wykładzina z PVC
1/12	Pokój biurowy	34,43 m ²	Wykładzina z PVC
Stożek		388,15 m ²	
1/23	Korytarz	32,54 m ²	Wykładzina z PVC
1/24	Korytarz	16,68 m ²	Wykładzina z PVC
1/25	Korytarz	8,28 m ²	Wykładzina z PVC
1/26	Łazienkownia B	4,975 m ²	Wykładzina z PVC
1/27	Sala B	5,18 m ²	Wykładzina z PVC
1/28	Sala A	49,45 m ²	Wykładzina z PVC
1/29	Łazienkownia A	44,74 m ²	Wykładzina z PVC
1/30	Nocni	5,72 m ²	Gres
1/31	Pomieszczenie pomocnicze	12,58 m ²	Wykładzina z PVC
1/32	Pokój personelu	11,11 m ²	Wykładzina z PVC
1/33	Szafka	1,427 m ²	-
1/35	Łazienka dla dzieci	2,41 m ²	Gres
1/36	Łazienka - personel	3,49 m ²	Gres
1/9	Garaz	26,12 m ²	-
Razem		937,49 m ²	-



INSTALACJA WODOCIĄGOWA:
Instalację prowadzić pod sufitem poniżej instalacji gazowej w ołtarzu.
Przewody główny instalacji w obrębie budynku wielopiętrowego wykonać w podłodze.
Na wyjściu instalacji do każdego mieszkania i lokalu usługowego montować zawory kulowe odcinające stan instalacji.
Na korytarzach instalację prowadzić pod sufitem poniżej instalacji gazowej w ołtarzu.
Przejścia przez przegrody wykonać w ramach okonowych a w przypadku przejścia przez stachły wentylacyjne należy zrealizować wykonanie przez stachły nie użytkowane przez pomieszczenia parteru (a w przypadku korzystania z kanału, który będzie wykorzystywany na danej kondygnacji poniżej kratki wentylacyjnej).
Instalację w obrębie strobka należy prowadzić w pionnicy i wprowadzić pionowe przewody w ścianach do baterii. Przy instalacji cyrkulacji należy zamontować pompę cyrkulacyjną. Podańca pod baterię wykonać z rur DN 12 (16x0,8 mm).
Dla mieszkań i części wspólnych lokali usługowych projektuje się układy wodomierzowe z wodomierzami DN 20, dla lokali usługowych z wodomierzami DN 15, a dla strobka z wodomierzem DN 25. Na zestawach wodomierzowych montować z zaworami odcinającymi i za zestawem zawór antybakteryjny FA o DN jak dobrane wodomierze.
Przewody instalacji do hydrantu należy wykonać z rur stal nierdzewnej np. Kan-therm inox.
Instalację wewnątrz mieszkań należy prowadzić pod sufitem i wprowadzić podańca w ścianę. Przewody w ścianach należy wykonać w ramach okonowych karbowanych z PE-HD. Podańca do kotłów gazowych w lokalach usługowych oraz przewody na cele s.w.h. należy wykonać rurami o średnicy zewnętrznej 16 mm. Podańca do kotłów gazowych i prowadzących do 3 punktów ciepłych w mieszkaniach wykonać rurami o średnicy zewnętrznej 20 mm, natomiast przewody do 2 i 1 punktu ciepłego o średnicy 16 mm. Przewody zimnej wody w lokalach usługowych o średnicy zewnętrznej 16 mm. Przewody zimnej wody w mieszkaniach dla 4 i 3 punktów ciepłych zimnej wody wykonać z rur o średnicy zewnętrznej 20 mm, natomiast na 2 i 1 punkcie ciepłego z rur o średnicy 20 mm.
INSTALACJE KANALIZACJI SANITARNEJ:
Instalację wykonać z rur PP-HT i PVC-U, a dla kanalizacji tłocznej i skroplin PE.
Instalację w mieszkaniach w miarę możliwości należy prowadzić na strapie (łazienki i przyłącze zewozymwaki). Muszle usłupowe z odpływem poziomym.
W przypadku oddalonych źródeł i punktów kanalizacyjnych wchodzących w pomieszczenia mieszkalnych innych użytkowników należy je oblażyć płytami G-K na stelażu stalowym z wygluszeniem wewnętrzną grubości 30 mm.
Instalację kanalizacyjną w obrębie strobka należy prowadzić pionowo do pionnicy i prowadzić pod sufitem. Kanalizację dla całego obiektu należy odprowadzić istniejącymi przykanalikami do kanalizacji sanitarnej. W czasie wykonywania instalacji w budynku mieszkaniowym na parterze należy sprawdzić lokalizację istniejącego głównego przewodu odpływowego.
Instalację odprowadzenia skroplin dla wszystkich kotłów należy wykonać z rur PE 20 i doprowadzić do kanalizacji lub do studzienki schłazkowej w kotłowni. W studzienice należy zamontować pompę do tłoczenia skroplin. Pompa wyposażona w płyny.
INSTALACJA GAZOWA:
Instalację gazową prowadzić pod sufitem chyba, że część rysunkowa wskazuje inaczej. Instalację prowadzić z rur stalowych bez szwu spawanych. Rury malować na żółto. Przejścia przez przegrody wykonać w ramach okonowych a w przypadku przejścia przez stachły wentylacyjne należy przejście wykonać przez stachły nie użytkowane przez pomieszczenia parteru (a w przypadku korzystania z kanału, który będzie wykorzystywany na danej kondygnacji poniżej kratki wentylacyjnej). Odprowadzenie spalin z kotłów wykonać zgodnie z systemem odprowadzenia spalin i dostarczania powietrza. Dla 3 kotłów na I i II piętrze należy wykonać dodatkowe dwa kominy spalniczo-powietrzne.
Dla lokali usługowych należy zamontować gazomierze G2,5, dla mieszkań G4, a dla strobka G6.
Gazomierze montować w obrębie wydzielonych pomieszczeń lub inaczej jeżeli tak wskazuje część rysunkowa. Gazomierze należy montować na wysokości od 0,30 m nad posadzką do 1,80 (licząc do spodu gazomierza). Do mieszkań prowadzić instalację rurami DN 25 natomiast dla lokali DN 20. Do podłączenia pozostałych urządzeń należy stosować następujące średnice. Dla kotłów gazowych DN 20, dla kucharek DN 15 chyba, że część rysunkowa wskazuje inaczej.
LEGENDA:
--- instalacja wody zimnej
--- instalacja ciepłej wody
--- instalacja cyrkulacji ciepłej wody
--- instalacja kanalizacji sanitarnej przy podłodze
--- instalacja kanalizacji sanitarnej pod sufitem
--- instalacja kanalizacji sanitarnej ciśnieniowa
--- przewody skroplin
--- instalacja gazowa

BIURO PROJEKTOWE M3KACZMAREK UL. A. MICKIEWICZA 41 63-840 KROBIA www.m3kaczmarek.pl biuro@m3kaczmarek.pl tel. 607 850 703, 607 850 732			
OBIEKT:	BUDYNEK MIESZKALNO - USŁUGOWY		
ADRES INWESTYCJI:	ul. Posańska 8, 55-140 Żmigrod, dz. nr 2		
PRZEDMIOT RYSUNKU:	PARTER INSTALACJE WODNO-KANALIZACYJNE, GAZOWA		
SKALA: 1:100	DATA: 11.2016	NR RYS. 5 - 2	
PROJEKTANT SANTARNA:	mgr inż. Eugeniusz Wilda spec. konstrukcyjno-techniczny nr ewid. 253/75/Pw spec. instalacyjno-techniczny nr ewid. 149779/LD		
ASYSTENT:	mgr inż. Piotr Wierzbicki		